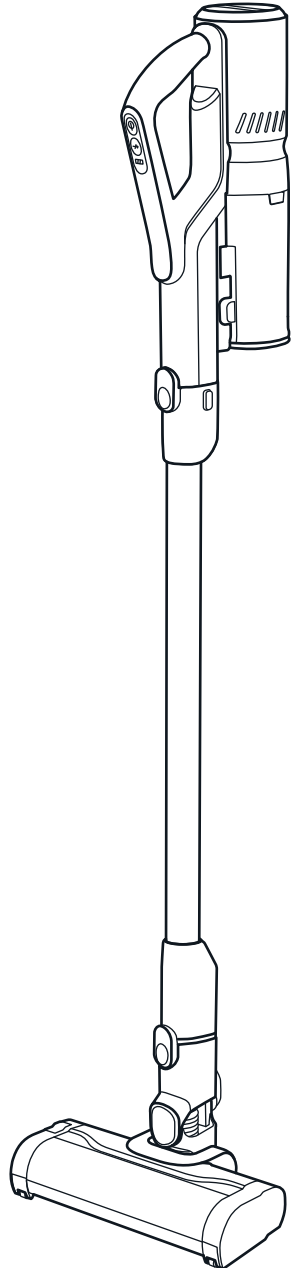




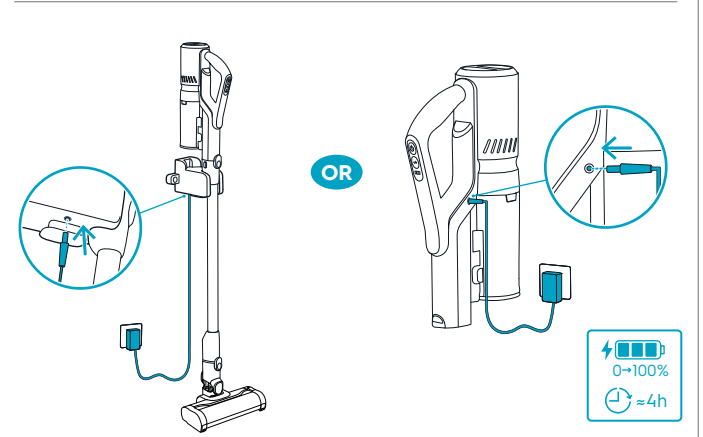
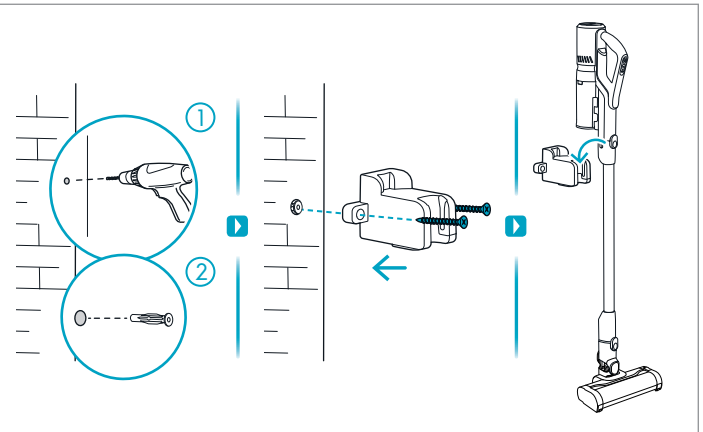
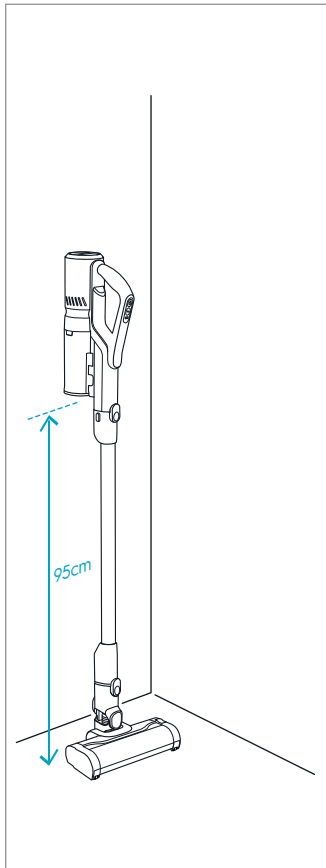
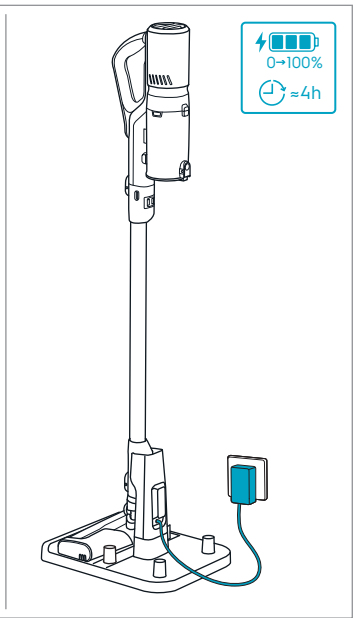
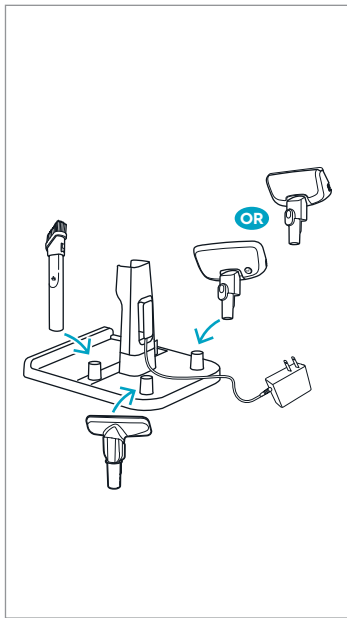
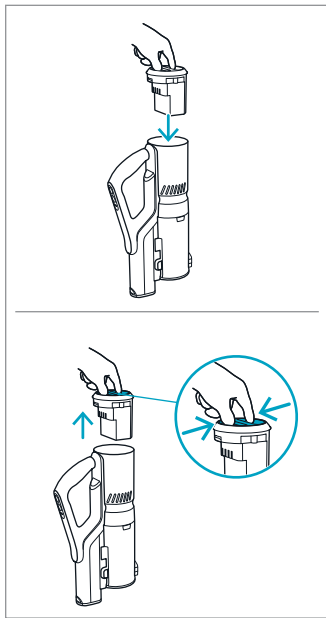
**Electrolux**

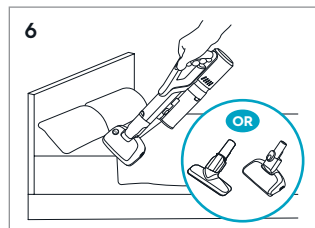
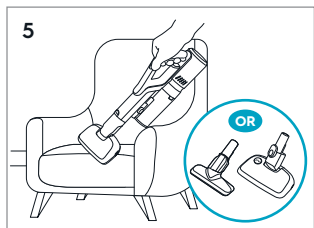
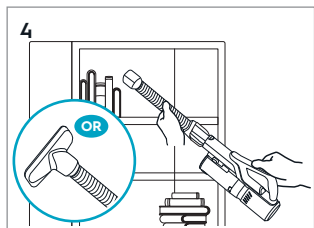
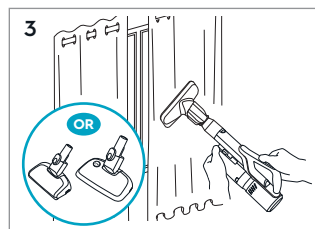
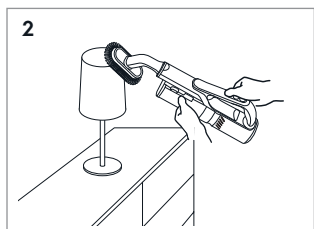
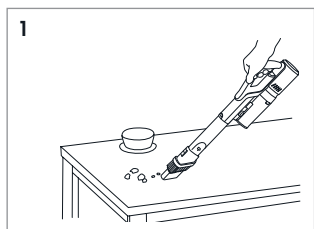
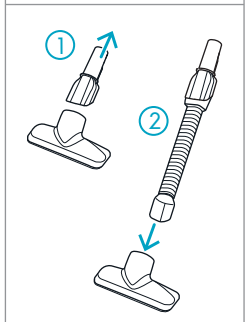
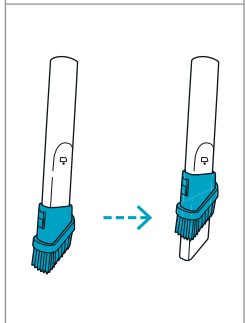
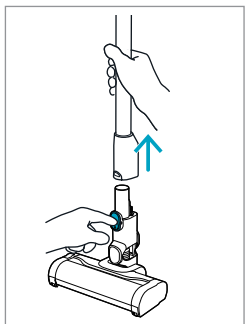
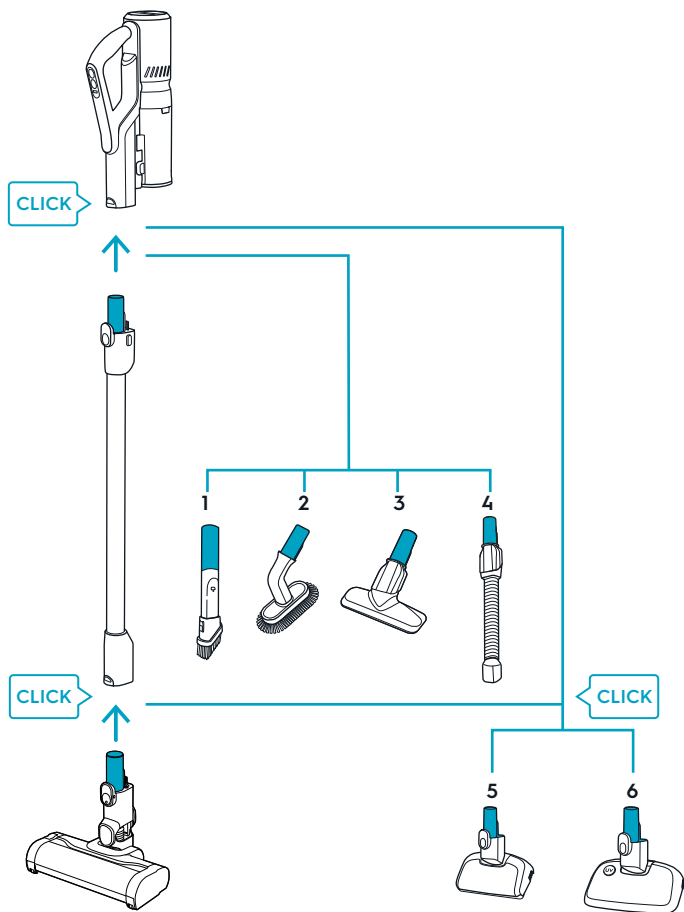
# Instruction Book

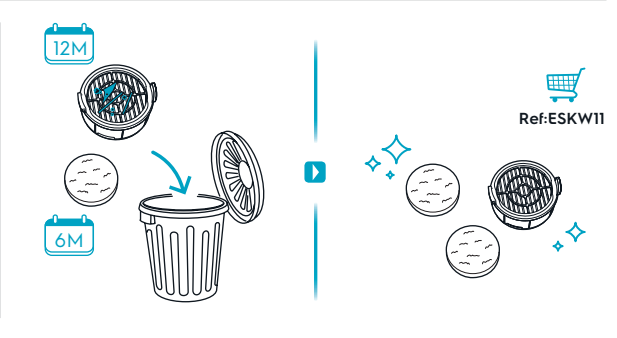
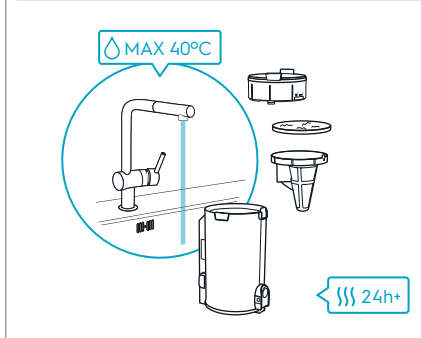
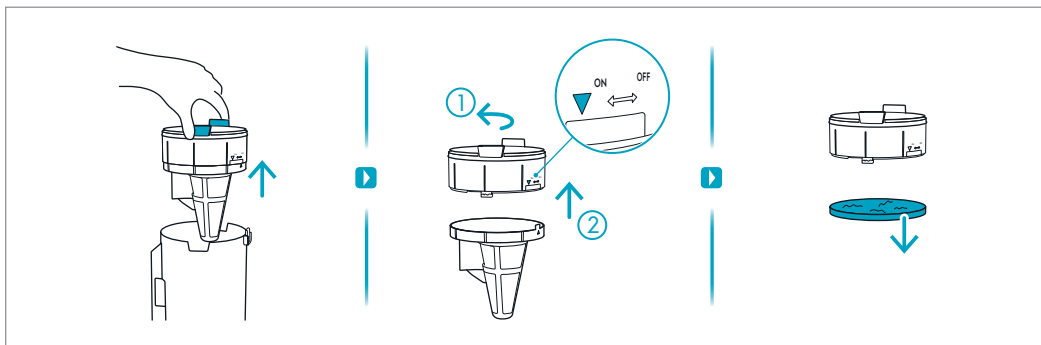
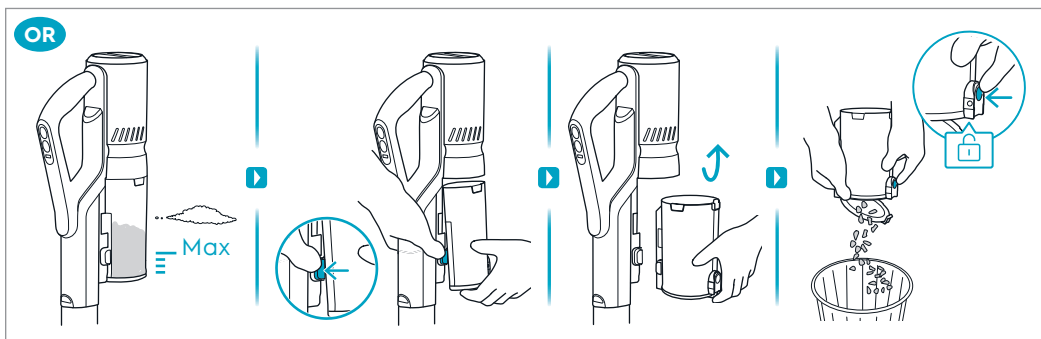
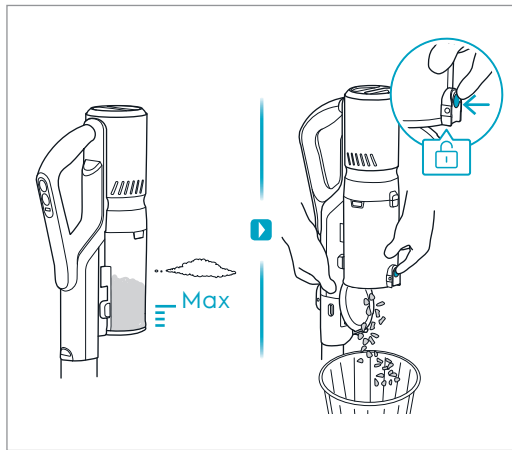
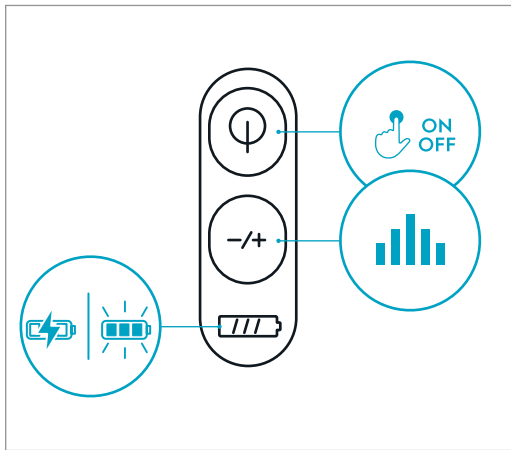
## 500 CORDLESS CLEANER

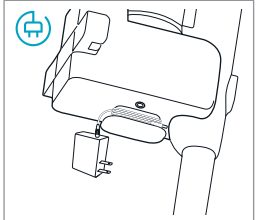
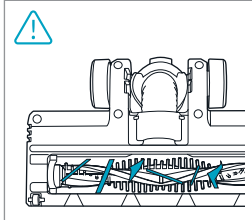
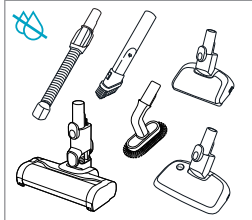
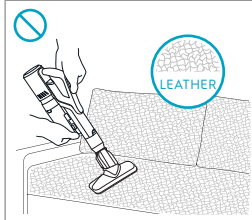
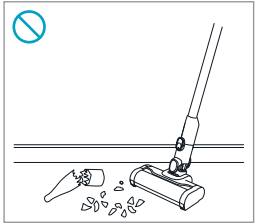
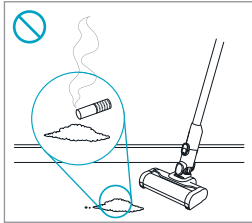
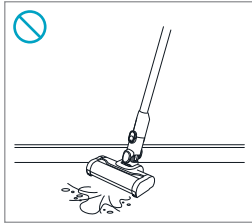
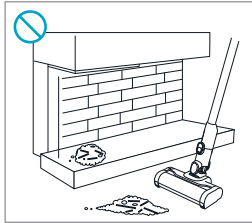
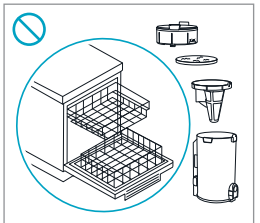
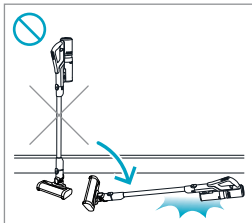
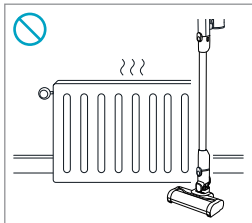
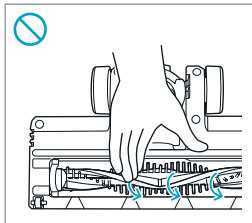
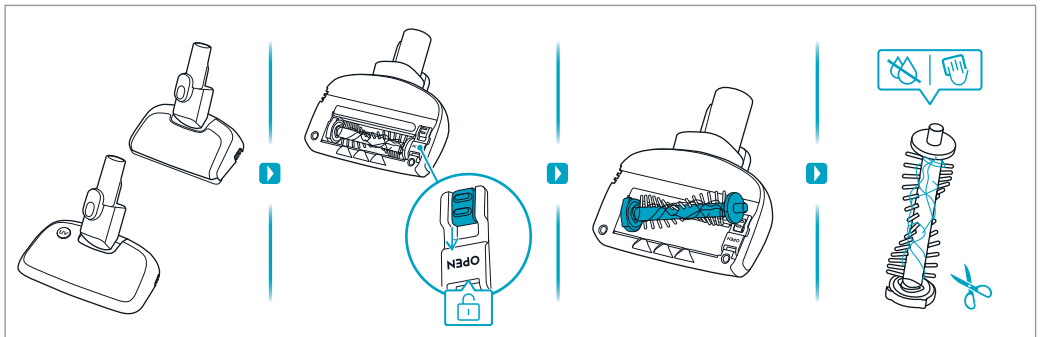
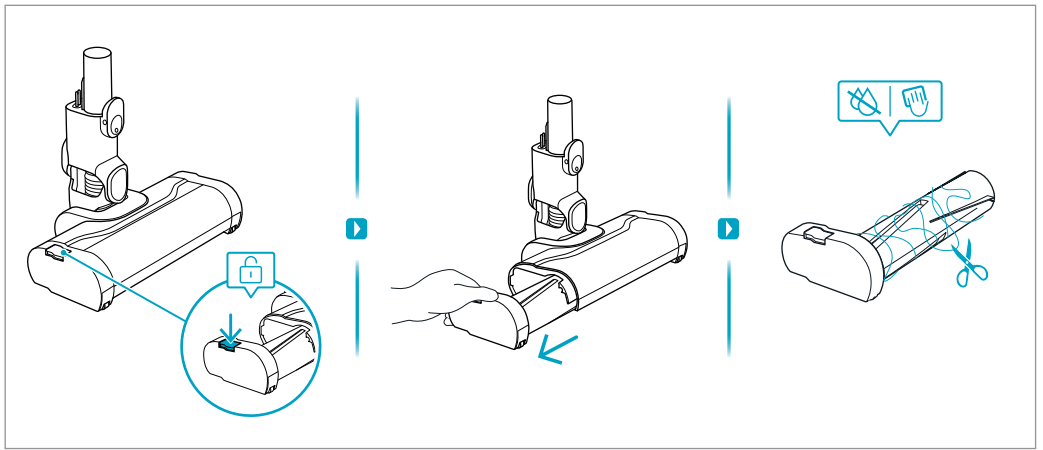


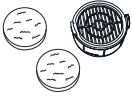












**ESKW11**

900 923 896

**Performance kit**


\*Accessories may vary by market.


## Troubleshooting

Before entrusting the maintenance department, please check the following points:

Common issues	Possible Cause	Solution
The appliance does not work	The appliance is out of battery or has a low battery level.	Fully charge the battery before use.
	The appliance is overheating due to a blockage, and the high-temperature cut-off has been activated.	Clear the blockage and wait until the temperature returns to normal.
	The connecting tube and floor brush opening are clogged with debris.	Remove any debris causing the blockage.
Low suction power	The dust bin may be full, or the filters may be clogged or dirty.	Empty dust bin and clean filters according to instruction manual.
	Foreign objects or blockages may be affecting the tube and suction inlet.	Clean the tube and the suction inlet.
Unusual noise detected from the appliance	The suction inlet is blocked.	Clear any blockage in the suction inlet.
Brush roll doesn't rotate	The brush roller may be jammed by hair and/or large debris.	Remove brush roller and clean brush rollers according to instruction manual.
	When used on thick carpets or other high-resistance surfaces, the brush may stop automatically to prevent motor damage.	Restart the vacuum cleaner on a suitable surface.
Short operating time after charging	Insufficient charging time.	Fully charge its battery before use.
	Battery aging.	Replace or purchase a new battery.
The unit automatically shuts down	Large debris entangled on the nozzle. Causing the nozzle to stop due to protection mechanism.	Remove the clogged debris and restart the vacuum cleaner.
	Motor overheats after long-term use in a high-temperature environment and activates the protection mechanism.	Turn off the vacuum cleaner and allow it to cool down before using it again.
	Battery protection activates when the temperature is above 60°C or below 5°C.	Ensure the product is at room temperature before resuming operation.

## ENVIRONMENTAL CONCERNS

Recycle materials with the symbol . Put the packaging in relevant containers to recycle it. Help protect the environment and human health by recycling waste of electrical and electronic appliances.

Do not dispose appliances marked with the symbol  with the household waste. Return the product to your local recycling facility or contact your municipal office.

### For Switzerland:

Where should you take your old equipment?

Anywhere that sells new equipment or hand it in to official SENS collection points or official SENS recycling firms.

The list of official SENS collection points can be found at [www.erecycling.ch](http://www.erecycling.ch)




Points de collecte sur [www.quefairedemesdechets.fr](http://www.quefairedemesdechets.fr)  
Privilégiez la réparation ou le don de votre appareil !

## Dépannage

Avant de confier l'appareil au service d'entretien, veuillez vérifier les points suivants :

Problème courant	Cause possible	Solution
L'appareil ne fonctionne pas	L'appareil est à court de batterie ou a un niveau de batterie faible.	Chargez complètement la batterie avant de l'utiliser.
	L'appareil surchauffe en raison d'un blocage et le dispositif de coupure thermique s'est déclenché.	Éliminez le blocage et attendez que la température revienne à la normale.
	Le tube de raccordement et l'ouverture de la brosse de sol sont obstrués par des débris.	Retirez tous les débris à l'origine du blocage.
Faible puissance d'aspiration	Le bac à poussière est peut-être plein, ou les filtres sont peut-être obstrués ou sales.	Videz le bac à poussière et nettoyez les filtres conformément au mode d'emploi.
	Des corps étrangers ou des obstructions peuvent affecter le tube et l'entrée d'aspiration.	Nettoyez le tube et l'entrée d'aspiration.
Bruit inhabituel détecté provenant de l'appareil	L'entrée d'aspiration est obstruée.	Éliminez toute obstruction dans l'entrée d'aspiration.
La brosse-rouleau ne tourne pas	Le rouleau-brosse peut être bloqué par des poils et/ou des gros débris.	Retirez le rouleau-brosse et nettoyez-le conformément au mode d'emploi.
	Lorsqu'elle est utilisée sur des tapis épais ou d'autres surfaces à haute résistance, la brosse peut s'arrêter automatiquement afin d'éviter d'endommager le moteur.	Redémarrez l'aspirateur sur une surface appropriée.
Temps de fonctionnement court après la charge	Temps de charge insuffisant.	Chargez complètement la batterie avant utilisation.
	Vieillessement de la batterie.	Remplacez la batterie ou achetez-en une nouvelle.
L'appareil s'éteint automatiquement.	De gros débris se sont emmêlés dans l'embout. Arrêt de l'embout dû au mécanisme de protection.	Retirez les débris qui obstruent l'appareil et redémarrez l'aspirateur.
	Le moteur surchauffe après une utilisation prolongée dans un environnement à haute température et active le mécanisme de protection.	Éteignez l'aspirateur et laissez-le refroidir avant de l'utiliser à nouveau.
	La fonction de protection de la batterie s'active lorsque la température est supérieure à 60 °C ou inférieure à 5 °C.	Assurez-vous que le produit est à température ambiante avant de reprendre son utilisation.

## EN MATIÈRE DE PROTECTION DE L'ENVIRONNEMENT

Recyclez les matériaux portant le symbole . Déposez les emballages dans les conteneurs prévus à cet effet. Contribuez à la protection de l'environnement et à votre sécurité, recyclez vos produits électriques et électroniques.

Ne jetez pas les appareils portant le symbole  avec les ordures ménagères. Emmenez un tel produit dans votre centre local de recyclage ou contactez vos services municipaux.

### **Pour la Suisse:**

Où aller avec les appareils usagés ?

Partout où des appareils neufs sont vendus, mais aussi dans un centre de collecte ou une entreprise de récupération officiels SENS. La liste des centres de collecte officiels SENS est disponible sous [www.erecycling.ch](http://www.erecycling.ch)




Points de collecte sur [www.quefairedemesdechets.fr](http://www.quefairedemesdechets.fr)  
Privilégiez la réparation ou le don de votre appareil !

## Отстраняване на неизправности

Преди да се обърнете към отдела за поддръжка, моля проверете следните проблеми:

Често срещан проблем	Възможна причина	Решение
Уредът не работи	Батерията на уреда е изтощена или нивото ѝ е ниско.	Заредете напълно батерията преди употреба.
	Уредът прегрява поради запусване и се е активирало прекъсването при висока температура.	Отстранете запусването и изчакайте, докато температурата се нормализира.
	Свързващата тръба и отворът на четката за пода са запушени с отпадъци.	Премахнете всички отпадъци, причиняващи запусването.
Ниска всмукателна мощност	Контейнерът за прах може да е пълен или филтрите да са запушени или замърсени.	Изпразнете контейнера за прах и почистете филтрите съгласно ръководството за употреба.
	Чужди предмети или запусвания може да влияят върху тръбата и всмукателния вход.	Почистете тръбата и всмукателния вход.
Засечен е необичаен шум от уреда	Всмукателният вход е блокиран.	Отстранете евентуални запусвания във всмукателния вход.
Ролката с четка не се върти	В ролковата четка може да има заседнала коса и/или големи отпадъци.	Извадете ролковата четка и я почистете съгласно ръководството за употреба.
	При използване върху дебели килими или други повърхности с високо съпротивление, четката може да спре автоматично, за да предотврати повреда на мотора.	Рестартирайте прахосмукачката на удачна повърхност.
Кратко време на работа след зареждане	Недостатъчно време за зареждане.	Заредете напълно батерията му преди употреба.
	Остаряване на батерията.	Подменете или закупете нова батерия.
Уредът се изключва автоматично	Големи отпадъци, заплетени в крайника. Спиране на крайника поради активиране на защитния механизъм.	Отстранете запушените отпадъци и рестартирайте прахосмукачката.
	Моторът прегрява след продължителна употреба в среда с висока температура и активира защитния механизъм.	Изключете прахосмукачката и я оставете да се охлади, преди да я използвате отново.
	Защитата на батерията се активира, когато температурата е над 60°C или под 5°C.	Уверете се, че продуктът е на стайна температура, преди да възобновите работа.

## ОПАЗВАНЕ НА ОКОЛНАТА СРЕДА

Рециклирайте материалите със символа . Поставете опаковките в съответните контейнери за рециклирането им. Помогнете за опазването на околната среда и човешкото здраве, както и за рециклирането на отпадъци от електрически и електронни уреди.


Не изхвърляйте уредите, означени със символа , заедно с битовата смет. Върнете уреда в местния пункт за рециклиране или се обърнете към вашата общинска служба.

## Odstraňování chyb

Než se obrátíte na oddělení údržby, zkontrolujte prosím následující body:

Společný problém	Možná příčina	Řešení
Spotřebič nefunguje.	Baterie spotřebiče je vybitá nebo slabá.	Před použitím baterii úplně nabijte.
	Spotřebič je zablokovaný, takže se přehřívá a aktivovala se pojistka na ochranu proti vysoké teplotě.	Odstraňte předměty, kterými je spotřebič zablokovaný, a počkejte, dokud teplota neklesne na normální hodnotu.
	Spojovací trubka a otvor kartáčové hubice na podlahu jsou zaneseny nečistotami.	Odstraňte nečistoty, kterými je spotřebič zablokovaný.
Nízký sací výkon.	Může být plná nádobka na prach nebo mohou být zanesené nebo znečištěné filtry.	Podle návodu vyprázdněte nádobku na prach a vyčistěte filtry.
	V trubce a sacím otvoru se nacházejí cizí předměty nebo jsou zablokované.	Vyčistěte trubku a sací otvor.
Ze spotřebiče je slyšet neobvyklý hluk.	Sací otvor je zablokovaný.	Odstraňte předměty, kterými je zablokovaný sací otvor.
Kartáčový válec se neotáčí	Kartáčový váleček může být zablokovaný vlasy a/nebo většími nečistotami.	Vyjměte kartáčový váleček a vyčistěte jej podle návodu.
	Při použití na tlusté koberce nebo jiné vysoce odolné povrchy se může kartáčový váleček automaticky vypnout, aby se zabránilo poškození motoru.	Spusťte vysavač znovu na vhodném povrchu.
Krátká doba provozu po nabití.	Nedostatečná doba nabíjení.	Před použitím baterii úplně nabijte.
	Stárnutí baterie.	Vyměňte baterii nebo kupte novou.
Spotřebič se automaticky vypíná.	Na hubici se namotaly větší nečistoty. Způsobují vypnutí hubice ochranným mechanismem.	Odstraňte nečistoty, kterými je zanesená, a vysavač spusťte znovu.
	Po delším použití v prostředí s vysokou teplotou se přehřívá motor, který aktivuje ochranný mechanismus.	Vypněte vysavač a před opětovným použitím jej nechte vychladnout.
	Při teplotě vyšší než 60 °C nebo nižší než 5 °C se aktivuje ochrana baterie.	Před opětovným uvedením do provozu se ujistěte, že výrobek má pokojovou teplotu.

## POZNÁMKY K OCHRANĚ ŽIVOTNÍHO PROSTŘEDÍ

Recyklujte materiály označené symbolem . Obaly vyhodte do příslušných odpadních kontejnerů k recyklaci. Pomáhejte chránit životní prostředí a lidské zdraví a recyklovat elektrické a elektronické spotřebiče určené k likvidaci.


Spotřebiče označené příslušným symbolem  nelikvidujte spolu s domovním odpadem. Spotřebič odevzdejte v místním běžném dvoře nebo kontaktujte místní úřad.


## Fehlersuche

Bevor Sie einen Kundendienst zur Wartung beauftragen, überprüfen Sie folgende Punkte:

Gemeinsames Problem	Möglicher Grund	Lösung
Das Gerät funktioniert nicht.	Der Akku des Geräts ist leer oder der Akkustand ist niedrig.	Laden Sie den Akku vor der Verwendung vollständig auf.
	Das Gerät überhitzt aufgrund einer Verstopfung und die Überhitzungsschutzvorrichtung hat sich eingeschaltet.	Entfernen Sie die Verstopfung und warten Sie ab, bis sich die Temperatur wieder normalisiert hat.
	Das Verbindungsrohr und die Bodenbürstenöffnung sind mit Fremdkörpern verstopft.	Entfernen Sie Fremdkörper, die die Verstopfung verursachen.
Geringe Saugleistung	Der Staubbehälter ist eventuell voll oder die Filter sind verstopft oder verschmutzt.	Leeren Sie den Staubbehälter und reinigen Sie die Filter gemäß der Bedienungsanleitung.
	Fremdkörper oder Verstopfungen blockieren das Rohr und der Saugstutzen.	Reinigen Sie den Schlauch und den Saugstutzen.
Ungewöhnliche Geräusche werden vom Gerät wahrgenommen	Der Saugstutzen ist verstopft.	Beseitigen Sie alle Verstopfungen im Saugstutzen.
Die Bürstenrolle dreht sich nicht	Die Bürstenrolle kann durch Haare und/oder große Fremdkörper blockiert sein.	Nehmen Sie die Bürstenrolle ab und reinigen Sie die Bürstenrolle gemäß der Gebrauchsanweisung.
	Die Bürste kann sich automatisch abschalten, wenn sie auf dickem Teppich oder anderen Oberflächen mit hohem Widerstand benutzt wird, um einen Motorschaden zu verhindern.	Schalten Sie den Sauger auf einer geeigneten Oberfläche wieder ein.
Eine kurze Betriebszeit nach dem Aufladen	Unzureichende Ladezeit.	Laden Sie seinen Akku vor der Verwendung vollständig auf.
	Akkualterung.	Ersetzen Sie den Akku oder kaufen einen neuen.
Das Gerät schaltet sich automatisch ab	Große Fremdkörper haben sich in der Düse verfangen. Verursacht das Anhalten der Düse aufgrund eines Schutzmechanismus.	Entfernen Sie die verstopfenden Fremdkörper und schalten Sie den Sauger wieder ein.
	Der Motor überhitzt sich nach längerem Einsatz in hoher Umgebungstemperatur und aktiviert den Schutzmechanismus.	Schalten Sie den Sauger aus und lassen ihn vollständig abkühlen.
	Der Akku-Schutz schaltet sich ein, wenn die Temperatur über 60°C oder unter 5°C beträgt.	Stellen Sie sicher, dass das Gerät auf Raumtemperatur abgekühlt ist, bevor Sie den Betrieb wieder aufnehmen.

## UMWELTTIPPS

Recyceln Sie Materialien mit dem Symbol . Entsorgen Sie die Verpackung in den entsprechenden Recyclingbehältern. Recyceln Sie zum Umwelt- und Gesundheitsschutz elektrische und elektronische Geräte.

Entsorgen Sie Geräte mit diesem Symbol  nicht mit dem Hausmüll. Bringen Sie das Gerät zu Ihrer örtlichen Sammelstelle oder wenden Sie sich an Ihr Gemeindeamt.

### Für die Schweiz:

Wohin mit den Altgeräten?

Überall dort wo neue Geräte verkauft werden oder Abgabe bei den offiziellen SENS-Sammelstellen oder offiziellen SENS-Recyclern.

Die Liste der offiziellen SENS-Sammelstellen findet sich unter <http://www.erecycling.ch>

## INFORMATIONEN ZUR ENTSORGUNG

### Ihre Pflichten als Endnutzer



Dieses Elektro- bzw. Elektronikgerät ist mit einer durchgestrichenen Abfalltonne auf Rädern gekennzeichnet. Das Gerät darf deshalb nur getrennt vom unsortierten Siedlungsabfall gesammelt und zurückgenommen werden, es darf also nicht in den Hausmüll gegeben werden. Das Gerät kann z. B. bei einer kommunalen Sammelstelle oder ggf. bei einem Vertreter (siehe zu deren Rücknahmepflichten unten) abgegeben werden. Das gilt auch für alle Bauteile, Unterbaugruppen und Verbrauchsmaterialien des zu entsorgenden Altgeräts.

Gilt nur, wenn das Produkt Batterien und/oder entnehmbare Leuchtmittel enthält.

Bevor das Altgerät entsorgt werden darf, müssen alle Altbatterien und Altakkumulatoren vom Altgerät getrennt werden, die nicht vom Altgerät umschlossen sind. Das gleiche gilt für Lampen, die zerstörungsfrei aus dem Altgerät entnommen werden können. Der Endnutzer ist zudem selbst dafür verantwortlich, personenbezogene Daten auf dem Altgerät zu löschen.

### Hinweise zum Recycling



Helfen Sie mit, alle Materialien zu recyceln, die mit diesem Symbol gekennzeichnet sind. Entsorgen Sie solche Materialien, insbesondere Verpackungen, nicht im Hausmüll sondern über die bereitgestellten Recyclingbehälter oder die entsprechenden örtlichen Sammelsysteme. Recyceln Sie zum Umwelt- und Gesundheitsschutz auch elektrische und elektronische Geräte.

### Rücknahmepflichten der Vertrieber in Deutschland

Wer auf mindestens 400 m<sup>2</sup> Verkaufsfläche Elektro- und Elektronikgeräte vertreibt oder sonst geschäftlich an Endnutzer abgibt, ist verpflichtet, bei Abgabe eines neuen Geräts ein Altgerät des Endnutzers der gleichen Geräteart, das im Wesentlichen die gleichen Funktionen wie das neue Gerät erfüllt, am Ort der Abgabe oder in unmittelbarer Nähe hierzu unentgeltlich zurückzunehmen. Das gilt auch für Vertrieber von Lebensmitteln mit einer Gesamtverkaufsfläche von mindestens 800 m<sup>2</sup>, die mehrmals im Kalenderjahr oder dauerhaft Elektro- und Elektronikgeräte anbieten und auf dem Markt bereitstellen.

Solche Verreiber müssen zudem auf Verlangen des Endnutzers Altgeräte, die in keiner äußeren Abmessung größer als 25 cm sind (kleine Elektrogeräte), im Einzelhandelsgeschäft oder in unmittelbarer Nähe hierzu unentgeltlich zurückzunehmen; die Rücknahme darf in diesem Fall nicht an den Kauf eines Elektro- oder Elektronikgerätes geknüpft, kann aber auf drei Altgeräte pro Geräteart beschränkt werden.

Ort der Abgabe ist auch der private Haushalt, wenn das neue Elektro- oder Elektronikgerät dorthin geliefert wird; in diesem Fall ist die Abholung des Altgerätes für den Endnutzer kostenlos. Die vorstehenden Pflichten gelten auch für den Vertrieb unter Verwendung von Fernkommunikationsmitteln, wenn die Verreiber Lager- und Versandflächen für Elektro- und Elektronikgeräte bzw. Gesamtlager- und -versandflächen für Lebensmittel vorhalten, die den oben genannten Verkaufsflächen entsprechen. Die unentgeltliche Abholung von Elektro- und Elektronikgeräten ist dann aber auf Wärmeüberträger (z. B. Kühlschrank), Bildschirme, Monitore und Geräte, die Bildschirme mit einer Oberfläche von mehr als 100 cm<sup>2</sup> enthalten, und Geräte beschränkt, bei denen mindestens eine der äußeren Abmessungen mehr als 50 cm beträgt. Für alle übrigen Elektro- und Elektronikgeräte muss der Verreiber geeignete Rückgabemöglichkeiten in zumutbarer Entfernung zum jeweiligen Endnutzer gewährleisten; das gilt auch für kleine Elektrogeräte (s.o.), die der Endnutzer zurückgeben will, ohne ein neues Gerät zu kaufen.

## **Rücknahmepflichten von Verreibern und andere Möglichkeiten der Entsorgung von Elektround Elektronikgeräten in der Region Wallonien**

Verreiber, die Elektro- und Elektronikgeräte verkaufen, sind verpflichtet, bei der Lieferung von Neugeräten Altgeräte desselben Typs, die im Wesentlichen die gleichen Funktionen wie die Neugeräte erfüllen, kostenlos vom Endverbraucher zurückzunehmen. Dies gilt auch bei der Lieferung von neuen Elektround Elektronikgeräten oder beim Fernabsatz.

Darüber hinaus ist jeder, der Elektro- und Elektronikgeräte auf einer Verkaufsfläche von mindestens 400 m<sup>2</sup> verkauft, verpflichtet, Altgeräte, die in keiner äußeren Abmessung größer als 25 cm sind (Elektrokleingeräte), im Ladengeschäft oder in unmittelbarer Nähe kostenlos zurückzunehmen; die Rücknahme darf in diesem Fall nicht vom Kauf eines Elektro- oder Elektronikgerätes abhängig gemacht werden.


Die Rücknahme von Elektro- und Elektronikgeräten kann auch auf Containerplätzen oder zugelassenen Recyclinghöfen erfolgen. Für weitere Informationen wenden Sie sich bitte an Ihre Gemeindeverwaltung.

## Fejlfinding

Før du overlader det til vedligeholdelsesafdelingen, skal du kontrollere følgende punkter:

Typiske problemer	Mulig årsag	Løsning
Apparatet virker ikke	Apparatet er løbet tør for batteri, eller batteriniveauet er lavt.	Oplad batteriet helt før brug.
	Apparatet er overophedet på grund af en blokering, og højtemperatur-afbryderen er blevet aktiveret.	Fjern blokeringen, og vent, indtil temperaturen er normal igen.
	Tilslutningsrøret og åbningen til gulvbørsten er tilstoppet med snavs.	Fjern eventuelt snavs, der forårsager blokeringen.
Lav sugestykke	Støvbeholderen kan være fuld, eller filtrene kan være tilstoppede eller snavsede.	Tøm støvbeholderen, og rengør filtrene i henhold til brugermanualen.
	Fremmedlegemer eller blokeringer kan påvirke røret og sugeindløbet.	Rengør røret og sugeindløbet.
Usædvanlig støj registreret fra apparatet	Sugeindløbet er blokeret.	Fjern eventuelle blokeringer i sugeindløbet.
Børsterullen roterer ikke	Børsterullen kan være blokeret af hår og/eller større snavs.	Fjern børsterullen, og rengør børsterullen i henhold til brugsanvisningen.
	Når den bruges på tykke tæpper eller andre overflader med høj modstand, kan børsten stoppe automatisk for at beskytte motoren.	Genstart støvsugeren på et passende underlag.
Kort driftstid efter opladning	Utilstrækkelig opladningstid.	Oplad batteriet helt før brug.
	Batteriets aldring.	Udskift eller køb et nyt batteri.
Enheden slukker automatisk	Større snavs er filtret ind i mundstykket. Får mundstykket til at stoppe på grund af beskyttelsesmekanismen.	Fjern det tilstoppede snavs, og genstart støvsugeren.
	Motoren overopheder efter længere tids brug i et højtemperaturmiljø og aktiverer beskyttelsesmekanismen.	Sluk støvsugeren, og lad den køle ned, før du bruger den igen.
	Batteribeskyttelsen aktiveres, når temperaturen er over 60 °C eller under 5 °C.	Sørg for, at produktet har stuetemperatur, før du genoptager arbejdet.

## MILJØHENSYN

Genbrug materialer med symbolet  . Anbring emballagematerialet i passende beholdere til genbrug. Hjælp med at beskytte miljøet og menneskelig sundhed samt at genbruge affald af elektriske og elektroniske apparater.


Kasser ikke apparater, der er mærket med symbolet  , sammen med husholdningsaffaldet. Lever produktet tilbage til din lokale genbrugsplads eller kontakt din kommune.


## Rikete otsimine ja kõrvaldamine

Enne hooldusosakonna poole pöördumist kontrollige palun järgmisi punkte:

Tavapärase probleem	Võimalik põhjus	Lahendus
Seade ei tööta	Seadmel on tühi aku või aku tase on madal.	Laadige aku enne kasutamist täielikult.
	Ummistuse tõttu on seade ülekuumenenud ja kõrgetemperatuuri-kaitselüliti on aktiveerunud.	Eemaldage ummistus ja oodake, kuni temperatuur normaliseerub.
	Ühendustoru ja pörandaharja ava on prahist ummistunud.	Eemaldage ummistust põhjustav praht.
Nõrk imemisvõimsus	Tolmukast võib olla täis või filtrid võivad olla ummistunud või määrdunud.	Tühjendage tolmukast ja puhastage filtrid vastavalt kasutusjuhendile.
	Võõrkehad või ummistused võivad mõjutada toru ja imemisava tööd.	Puhastage toru ja imemisava.
Seadmele on tuvastatud ebatavaline müra.	Imemisava on ummistunud.	Eemaldage ummistus imemisavast.
Harja rull ei pöörle	Harjarull võib olla juuste ja/või suure prahi tõttu kinni kiilunud.	Eemaldage harjarull ja puhastage see vastavalt kasutusjuhendile.
	Paksudel vaipadel või teistel suure takistusega pindadel võib harjarull automaatselt seiskuda mootori kaitsmiseks.	Taaskäivitage tolmuimeja sobival pinnal.
Lühike tööaeg pärast laadimist.	Ebapiisav laadimisaeg.	Laadige aku täielikult enne kasutamist.
	Aku vananemine.	Vahetage aku või ostke uus aku.
Seade lülitub automaatselt välja.	Otsaku külge on takerdunud suur prahitükk. Kaitsemehhanism võib põhjustada otsaku seiskumise.	Eemaldage ummistunud praht ja taaskäivitage tolmuimeja.
	Pikaajalisel kasutamisel kõrgel temperatuuril võib mootor üle kuumeneda ja kaitsemehhanism aktiveeruda.	Lülitage tolmuimeja välja ja laske sellel enne uuesti kasutamist jahtuda.
	Aku kaitse aktiveerub, kui temperatuur on üle 60°C või alla 5°C.	Veenduge, et toode oleks enne töö jätkamist toatemperatuuril.

## JÄÄTMEKÄITLUS

Sümboliga  tähistatud materjalid võib ringlusse suunata. Selleks viige pakendid vastavatesse konteineritesse. Aidake hoida keskkonda ja inimeste tervist ja suunake elektri- ja elektroonilised jäätmed ringlusse.


Ärge visake sümboliga  tähistatud seadmeid muude majapidamisjäätmete hulka. Viige seade kohalikku ringluspunkti või pöörduge abi saamiseks kohalikku omavalitsusse.

## Resolución de problemas

Antes de contactar con el departamento de mantenimiento, consulte los siguientes puntos:

Problema común	Posible motivo	Solución
El aparato no funciona	El aparato no tiene batería o tiene el nivel de batería bajo.	Cargue completamente la batería antes de usarla.
	El aparato se ha calentado debido a una obstrucción y se ha activado la desconexión por exceso de temperatura.	Limpie la obstrucción y espere que la temperatura vuelva a la normalidad.
	El tubo de conexión y la abertura del cepillo del suelo están obstruidos con suciedad.	Retire cualquier residuo que provoque la obstrucción.
La potencia de succión es baja	El depósito de polvo puede estar lleno o es posible que los filtros pueden estén obstruidos o sucios.	Vacíe el depósito de polvo y limpie los filtros según lo indicado en el manual de instrucciones.
	Objetos extraños u obstrucciones pueden estar afectando el tubo y la entrada de succión.	Limpie el tubo y la entrada de succión.
Se ha detectado un ruido inusual en el aparato	La entrada de succión está bloqueada.	Limpie cualquier bloqueo en la entrada de succión.
El cepillo cilíndrico no gira	El cepillo cilíndrico puede estar bloqueado por cabellos o restos voluminosos.	Retire el cepillo cilíndrico y límpielo siguiendo las directrices del manual de instrucciones.
	Cuando se utiliza el aparato en alfombras gruesas u otras superficies que ofrecen una gran resistencia, el cepillo puede detenerse automáticamente para evitar dañar el motor.	Reinicie la aspiradora en una superficie adecuada.
El tiempo de funcionamiento después de la carga es corto	Tiempo de carga insuficiente.	Cargue la batería por completo antes de usarla.
	La batería es vieja.	Sustituya o compre una batería nueva.
La unidad se apaga automáticamente	Hay restos voluminosos enredados en la boquilla. Provoca que la boquilla se detenga debido al mecanismo de protección.	Retire los residuos obstruidos y reinicie la aspiradora.
	El motor se sobrecalienta si se utiliza durante un tiempo prolongado en un entorno de alta temperatura y activa el mecanismo de protección.	Apague la aspiradora y déjela enfriar antes de volver a usarla.
	La protección de la batería se activa cuando la temperatura es superior a 60 °C o inferior a 5 °C.	Asegúrese de que el producto se encuentre a temperatura ambiente antes de reanudar el funcionamiento.

## ASPECTOS MEDIOAMBIENTALES

Recicle los materiales con el símbolo . Coloque el material de embalaje en los contenedores adecuados para su reciclaje. Ayude a proteger el medio ambiente y la salud pública, así como a reciclar residuos de aparatos eléctricos y electrónicos.


No deseche los aparatos marcados con el símbolo  junto con los residuos domésticos. Lleve el producto a su centro de reciclaje local o póngase en contacto con su oficina municipal.


## Resolució de problemes

Abans de contactar amb el departament de manteniment, consulteu els següents punts:

Problema comú	Possible motiu	Solució
L'aparell no funciona	L'aparell no té bateria o té el nivell de bateria baix.	Carregueu completament la bateria abans de fer-la servir.
	L'aparell s'ha escalfat a causa d'un bloqueig i s'ha activat la desconexió per excés de temperatura.	Netegeu l'obstrucció i espereu que la temperatura torni a la normalitat.
	El tub de connexió i l'obertura del raspall de terra estan obstruïts amb brutícia.	Retireu qualsevol residu que provoqui l'obstrucció.
La potència de succió és baixa	El contenidor de pols pot estar ple o bé els filtres poden estar obstruïts o bruts.	Buideu el contenidor de pols i netegeu els filtres segons el que s'indica en el manual d'instruccions.
	Objectes estranys o obstruccions poden estar afectant el tub i l'entrada d'aspiració.	Netegeu el tub i l'entrada d'aspiració.
S'ha detectar un soroll inusual a l'aparell	L'entrada d'aspiració està obstruïda.	Elimineu qualsevol obstrucció de l'entrada d'aspiració.
El raspall cilíndric no gira	El rodet del raspall pot estar bloquejat per cabells o restes voluminoses.	Traieu el rodet del raspall i netegeu els rodets del raspall segons el manual d'instruccions.
	Quan s'utilitza l'aparell en catifes gruixudes o altres superfícies que ofereixen una gran resistència, el raspall pot aturar-se automàticament per evitar danys al motor.	Reinicieu l'aspiradora en una superfície adequada.
Temps de funcionament curt després de la càrrega	Temps de càrrega insuficient.	Carregueu la bateria abans de fer-la servir.
	La bateria és vella.	Substituïu o compreu una bateria nova.
La unitat s'apaga automàticament	Hi ha restes voluminoses enredades en el broquet. Provoca que el broquet s'aturi a causa del mecanisme de protecció.	Retireu els residus obstruïts i reinicieu l'aspiradora.
	El motor se sobreescalfa si es fa servir durant un temps prolongat en un entorn d'alta temperatura i activa el mecanisme de protecció.	Apagueu l'aspiradora i deixeu-la refredar abans de tornar-la a fer servir.
	La protecció de la bateria s'activa quan la temperatura és superior a 60 °C o inferior a 5 °C.	Assegureu-vos que el producte es troba a temperatura ambient abans de reprendre el funcionament.

## QÜESTIONS MEDIAMBIENTALS

Recicleu els materials amb el símbol . Dipositeu l'embalatge en contenidors adequats per al seu posterior reciclatge. Ajudeu a protegir el medi ambient i la salut humana i a reciclar les deixalles procedents d'aparells elèctrics i electrònics.

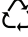
No llenceu a les escombraries domèstiques els aparells amb el símbol . Porteu el producte a les instal·lacions de reciclatge locals o poseu-vos en contacte amb la seva oficina municipal.


## Vianmääritys

Ennen kuin annat huoltotoimenpiteet huoltopalvelun tehtäväksi, tarkista seuraavat seikat:

Yleinen ongelma	Mahdollinen syy	Ratkaisu
Laitte ei toimi	Laitteen akku on tyhjä tai akun varaus on vähissä.	Lataa akku täyteen ennen käyttöä.
	Laitte ylikuumentuu tukoksen vuoksi, ja ylikuumentumissuoja on aktivoitunut.	Poista tukos ja odota, kunnes lämpötila palautuu normaaliksi.
	Liitäntäputki ja lattiaharjan aukko ovat tukkeutuneet roskista.	Poista tukoksen aiheuttavat roskat.
Alhainen imuteho	Pölysäiliö voi olla täynnä tai suodattimet voivat olla tukossa tai likaisia.	Tyhjennä pölysäiliö ja puhdista suodattimet käyttöohjeen mukaisesti.
	Vieraat esineet tai tukokset voivat vaikuttaa putkeen ja imusuulakkeeseen.	Puhdista letku ja imusuulake.
Laitteesta kuuluu epätavallista ääntä	Imusuulake on tukossa.	Tyhjennä imusuulakkeen mahdolliset tukokset.
Harjarulla ei pyöri	Harjatelat voi olla tukossa hiuksista ja/ tai suurista roskista.	Irrota harjatelat ja puhdista harjatelat käyttöohjeen mukaisesti.
	Kun harjaa käytetään paksulla matolla tai muulla korkean vastuksen pinnalla, harja saattaa pysähtyä automaattisesti moottorin vaurioitumisen estämiseksi.	Käynnistä pölynimuria uudelleen sopivalla alustalla.
Lyhyt käyttöaika latauksen jälkeen	Latausaika on liian lyhyt.	Lataa akku täyteen ennen käyttöä.
	Akun vanheneminen.	Vaihda tai hanki uusi akku.
Laitte sammuu automaattisesti	Suuri roska takertunut suuttimeen. Suuttimen pysähtyminen suojaimekanismin vuoksi.	Poista tukkeutuneet roskat ja käynnistä pölynimuria uudelleen.
	Moottori ylikuumentuu pitkäaikaisen käytön jälkeen korkeassa lämpötilassa ja aktivoi suojaimekanismin.	Sammuta pölynimuria ja anna sen jäähtyä ennen kuin käytät sitä uudelleen.
	Akun suojaus aktivoituu, kun lämpötila on yli 60 °C tai alle 5 °C.	Varmista, että tuote on huoneenlämpötilassa ennen käytön jatkamista.

## YMPÄRISTÖNSUOJELU

Kierrätä materiaalit, jotka on merkitty merkillä . Kierrätä pakkaus laittamalla se asianmukaiseen kierrätysastiaan. Suojele ympäristöä ja ihmisten terveyttä kierrättämällä sähkö- ja elektroniikkaromut.


Älä hävitä merkillä  merkittyjä kodinkoneita kotitalousjätteen mukana. Palauta tuote paikalliseen kierrätyskeskukseen tai ota yhteyttä paikalliseen viranomaiseen.


## Αντιμετώπιση προβλημάτων

Πριν απευθυνθείτε στο τμήμα συντήρησης, ελέγξτε τα ακόλουθα σημεία:

Κοινό πρόβλημα	Πιθανή αιτία	Λύση
Η συσκευή δεν λειτουργεί	Έχει εξαντληθεί η μπαταρία της συσκευής ή το επίπεδο της μπαταρίας είναι χαμηλό.	Φορτίστε πλήρως την μπαταρία πριν από τη χρήση.
	Η συσκευή έχει υπερθερμανθεί εξαιτίας φραξίματος και έχει ενεργοποιηθεί η διακοπή λόγω υψηλής θερμοκρασίας.	Εκκαθαρίστε το φράξιμο και περιμένετε μέχρι η θερμοκρασία να επιστρέψει στα κανονικά επίπεδα.
	Ο σωλήνας σύνδεσης και το άνοιγμα βούρτσας δαπέδου είναι φραγμένα με ρύπους.	Αφαιρέστε τυχόν ρύπους που προκαλούν το φράξιμο.
Χαμηλή ισχύς αναρρόφησης	Το δοχείο σκόνης μπορεί να είναι γεμάτο ή τα φίλτρα μπορεί να έχουν φράξει ή να είναι βρώμικα.	Αδειάστε το δοχείο σκόνης και καθαρίστε τα φίλτρα σύμφωνα με το εγχειρίδιο οδηγιών.
	Ξένα σώματα ή εμπόδια μπορεί να επηρεάζουν τον σωλήνα και την είσοδο αναρρόφησης.	Καθαρίστε τον σωλήνα και την είσοδο αναρρόφησης.
Ανιχνεύεται ασυνήθιστος θόρυβος από τη συσκευή	Η είσοδος αναρρόφησης έχει φράξει.	Εκκαθαρίστε τυχόν μπλοκάρισμα στην είσοδο αναρρόφησης.
Ο κύλινδρος βούρτσας δεν περιστρέφεται	Ο κύλινδρος βούρτσας μπορεί να έχει φράξει από τρίχες ή/και μεγάλους ρύπους.	Αφαιρέστε τον κύλινδρο βούρτσας και καθαρίστε τους κυλίνδρους βούρτσας σύμφωνα με το εγχειρίδιο οδηγιών.
	Όταν χρησιμοποιείται σε χαλιά με παχύ πέλος ή άλλες επιφάνειες υψηλής αντίστασης, η βούρτσα μπορεί να σταματάει αυτόματα, για την αποφυγή βλάβης του μοτέρ.	Επανεκκινήστε την ηλεκτρική σκούπα σε μια κατάλληλη επιφάνεια.
Σύντομος χρόνος λειτουργίας μετά τη φόρτιση	Ανεπαρκής χρόνος φόρτισης.	Φορτίστε πλήρως την μπαταρία της πριν από τη χρήση.
	Η μπαταρία παλιώνει.	Αντικαταστήστε ή αγοράστε μια νέα μπαταρία.
Η μονάδα απενεργοποιείται αυτόματα	Έχουν πιαστεί μεγάλοι ρύποι στο πέλμα. Προκαλούν τη διακοπή του πέλματος εξαιτίας του μηχανισμού προστασίας.	Αφαιρέστε τους φραγμένους ρύπους και επανεκκινήστε την ηλεκτρική σκούπα.
	Το μοτέρ υπερθερμαίνεται μετά από χρήση για πολλή ώρα σε περιβάλλον υψηλής θερμοκρασίας και ενεργοποιεί τον μηχανισμό προστασίας.	Απενεργοποιήστε την ηλεκτρική σκούπα και αφήστε την να κρυώσει προτού τη χρησιμοποιήσετε ξανά.
	Η προστασία μπαταρίας ενεργοποιείται όταν η θερμοκρασία είναι πάνω από 60°C ή κάτω από 5°C.	Βεβαιωθείτε ότι το προϊόν είναι σε θερμοκρασία δωματίου πριν συνεχίσετε τη λειτουργία.

## ΠΕΡΙΒΑΛΛΟΝΤΙΚΑ ΘΕΜΑΤΑ

Ανακυκλώστε τα υλικά που φέρουν το σύμβολο . Τοποθετήστε τα υλικά συσκευασίας σε κατάλληλα δοχεία για ανακύκλωση. Συμβάλετε στην προστασία του περιβάλλοντος και της ανθρώπινης υγείας ανακυκλώνοντας τις άχρηστες ηλεκτρικές και ηλεκτρονικές συσκευές.


Μην απορρίπτετε με τα οικιακά απορρίμματα συσκευές που φέρουν το σύμβολο . Επιστρέψτε το προϊόν στην τοπική σας μονάδα ανακύκλωσης ή επικοινωνήστε με τη δημοτική αρχή.


## Rješavanje problema

Prije nego što povjerite održavanje odjelu za održavanje, provjerite sljedeće stvari:

Najčešći problemi	Mogući uzrok	Rješenje
Uređaj ne radi	U uređaju nema baterije ili je napunjenost baterije niska.	Prije upotrebe napunite bateriju do kraja.
	Uređaj se pregrijava zbog začepljenosti i aktivirala se zaštita od previsoke temperature.	Uklonite začepljenost i pričekajte da se temperatura vrati u normalu.
	Spojna cijev i otvor četke za pod začepljeni su otpadom.	Uklonite sve ostatke koji uzrokuju začepljenje.
Niska snaga usisa	Spremnik za prašinu možda je pun ili su filtri začepljeni ili prljavi.	Ispraznite spremnik za prašinu i očistite filtre sukladno uputama za uporabu.
	Strani predmeti ili začepljenja mogu utjecati na cijev i usisni otvor.	Očistite cijev i usisni otvor.
Iz uređaja se širi neobičan zvuk	Usisni otvor je začepljen.	Uklonite sva začepljenja u usisni otvor.
Valjak s četkom se ne okreće	Valjak s četkom može se zaglaviti kosom i/ili većim ostacima.	Izvadite valjak s četkom i očistite valjke s četkom prema uputama za uporabu.
	Prilikom upotrebe na debelim tepisima ili drugim površinama s visokim otporom, rad četke se može automatski zaustaviti kako bi se spriječilo oštećenje motora.	Ponovno pokrenite usisivač za prašinu na prikladnoj površini.
Vrijeme rada je kratko nakon punjenja	Nedovoljno vrijeme punjenja.	Prije upotrebe napunite bateriju do kraja.
	Starenje baterije.	Zamijenite bateriju ili kupite novu.
Uređaj se automatski isključuje	Krupni komadi zaglavljivi u mlaznici. Zaustavljanje rada mlaznice uslijed djelovanja zaštitnog mehanizma.	Uklonite ostatke koji su izazvali začepljenje i ponovno pokrenite usisivač za prašinu.
	Motor se pregrijava nakon dugotrajne upotrebe u okolini s visokom temperaturom i aktivira se zaštitni mehanizam.	Isključite usisivač za prašinu i pričekajte da se ohladi prije ponovne upotrebe.
	Zaštita baterije aktivira se kada je temperatura veća od 60 °C ili niža od 5 °C.	Pazite da prije ponovnog pokretanja proizvod bude na sobnoj temperaturi.

## BRIGA ZA OKOLIŠ

Reciklirajte materijale sa simbolom  . Ambalažu za recikliranje odložite u prikladne spremnike. Pomozite u zaštiti okoliša i ljudskog zdravlja, kao i u recikliranju otpada od električnih i elektroničkih uređaja.


Uređaje označene simbolom  ne bacajte zajedno s kućnim otpadom. Proizvod odnesite na lokalno reciklažno mjesto ili kontaktirajte nadležnu službu.


## Hibaelhárítás

Mielőtt szervizhez fordulna kérjük, hogy ellenőrizze a következőket:

Gyakran előforduló probléma	Lehetséges ok	Megoldás
Nem működik a készülék.	Lemerült az akkumulátor vagy túl alacsony az akkumulátor töltöttségi szintje.	Használat előtt töltsse fel teljesen az akkumulátort.
	Az eltömődés miatt túlmelegszik a készülék és aktiválásra kerül a magas hőmérséklet miatti leválasztás.	Szüntesse meg az eltömődést, majd várjon, amíg a hőmérséklet a normál értékre csökken.
	Törmelék miatt eldugult a csatlakozócső és a padlókefe.	Távolítsa el az eltömődést okozó törmelékét.
Kicsi a szívóteljesítmény.	Előfordulhat, hogy megtelt a portartály, illetve eltömődtek vagy piszkosak a szűrők.	Ürítse ki a portartályt, majd a Felhasználói kézikönyvben leírtak szerint tisztítsa meg a szűrőket.
	Előfordulhat, hogy idegen tárgyak vagy akadályok befolyásolják a cső vagy a szívónyílás használatát.	Tisztítsa ki a csövet vagy a szívónyílást.
Szokatlan zaj hallható a készülékből.	Eltömődött a szívónyílás.	Szüntesse meg a szívónyílás eltömődését.
Nem forog a hengerkefe	Előfordulhat, hogy szőr és/vagy nagy törmelék miatt akadt el a hengerkefe.	Vegye le a hengerkefét, majd a Felhasználói kézikönyvben leírtak szerint tisztítsa meg a hengerkefét.
	Amikor vastag szőnyegen vagy nagy ellenállású felületeken használja, akkor a motor károsodásának a megakadályozására előfordulhat, hogy automatikusan leáll a kefe működése.	Egy megfelelő felületen indítsa újra a porszívót.
Rövid a töltés után az üzemidő.	Elégtelen töltési idő.	Használat előtt töltsse fel teljesen az akkumulátort.
	Akkumulátor öregedése.	Cserélje ki vagy vásároljon egy új akkumulátort.
Automatikusan leáll az egység.	Nagy mennyiségű törmelék akadt el a szívófejben. A védelmi mechanizmus miatt a szívófej működésének a leállítását okozza.	Távolítsa el az eltömődést okozó törmelékét, majd indítsa újra a porszívót.
	Hosszú használat, illetve magas hőmérsékletű környezet miatt túlmelegszik a motor és aktiválja a védelmi mechanizmust.	Az ismételt használat előtt kapcsolja ki, majd hagyja teljesen lehűlni a porszívót.
	60°C felett vagy 5°C alatt aktiválódik az akkumulátorvédelem.	A működtetése folytatása előtt ellenőrizze, hogy szobahőmérsékletű-e a termék.

## KÖRNYEZETVÉDELMI TUDNIVALÓK

A  következő jelzéssel ellátott anyagokat hasznosítsa újra. Újrahasznosításhoz tegye a megfelelő konténerekbe a csomagolást. Járuljon hozzá környezetünk és egészségünk védelméhez, és hasznosítsa újra az elektromos és elektronikus hulladékot.


A  tilító szimbólummal ellátott készüléket ne dobja a háztartási hulladék közé. Juttassa el a készüléket a helyi újrahasznosító telepre, vagy lépjen kapcsolatba a hulladékkezelésért felelos hivatallal.


## Risoluzione dei problemi

Prima di affidare la manutenzione al reparto manutenzione, verificare i seguenti punti:

Problema comune	Possibile ragione	Soluzione
L'apparecchio non funziona	La batteria dell'apparecchio è scarica o ha un livello della batteria basso.	Caricare completamente la batteria prima dell'uso.
	L'apparecchio si surriscalda a causa di un'ostruzione ed è stato attivato il dispositivo di spegnimento per alta temperatura.	Rimuovere l'ostruzione e attendere che la temperatura torni alla normalità.
	Il tubo di collegamento e l'apertura della spazzola per pavimenti sono ostruiti da detriti.	Rimuovere eventuali detriti che causano l'ostruzione.
Bassa potenza di aspirazione	Il contenitore della polvere potrebbe essere pieno oppure i filtri potrebbero essere ostruiti o sporchi.	Svuotare il contenitore della polvere e pulire i filtri secondo il manuale di istruzioni.
	Corpi estranei o ostruzioni potrebbero ostacolare il tubo e l'ingresso di aspirazione.	Pulire il tubo e l'ingresso di aspirazione.
Rumore insolito rilevato dall'apparecchio	L'ingresso di aspirazione è bloccato.	Eliminare eventuali ostruzioni nell'ingresso di aspirazione.
Il rullo spazzola non ruota	Il rullo spazzola potrebbe essere bloccato da capelli e/o detriti di grandi dimensioni.	Rimuovere il rullo spazzola e pulire i rulli spazzola secondo il manuale di istruzioni.
	Se utilizzato su tappeti spessi o altre superfici ad alta resistenza, la spazzola potrebbe arrestarsi automaticamente per evitare danni al motore.	Riavviare l'aspirapolvere su una superficie adatta.
Tempo di funzionamento breve dopo la ricarica	Tempo di ricarica insufficiente.	Caricare completamente la batteria prima dell'uso.
	Invecchiamento della batteria.	Sostituire o acquistare una nuova batteria.
L'unità si spegne automaticamente	Detriti di grandi dimensioni incastrati nella bocchetta. Arresto della bocchetta dovuto al meccanismo di protezione.	Rimuovere i detriti ostruiti e riavviare l'aspirapolvere.
	Il motore si surriscalda dopo un utilizzo prolungato in un ambiente ad alta temperatura e attiva il meccanismo di protezione.	Spegnere l'aspirapolvere e lasciarlo raffreddare prima di riutilizzarlo.
	La protezione della batteria si attiva quando la temperatura è superiore a 60 °C o inferiore a 5 °C.	Assicurarsi che il prodotto sia a temperatura ambiente prima di riprendere a funzionare.

## CONSIDERAZIONI SULL'AMBIENTE

Riciclare i materiali con il simbolo . Buttare l'imballaggio negli appositi contenitori per il riciclaggio. Aiutare a proteggere l'ambiente e la salute umana e a riciclare rifiuti derivanti da apparecchiature elettriche ed elettroniche.

Non smaltire le apparecchiature che riportano il simbolo  insieme ai normali rifiuti domestici. Portare il prodotto al punto di riciclaggio più vicino o contattare il comune di residenza.

### **Per la Svizzera:**

Dove portare gli apparecchi fuori uso?


In qualsiasi negozio che vende apparecchi nuovi oppure si restituiscono ai centri di raccolta ufficiali della SENS oppure ai riciclatori ufficiali della SENS. La lista dei centri di raccolta ufficiali della SENS è visibile nel sito [www.erecycling.ch](http://www.erecycling.ch)


## Vandamálalausn

Endilega skoðaðu eftirfarandi atriði áður en haft er samband við viðhaldsdeild:

Algengt vandamál	Möguleg ástæða	Lausn
Tækið virkar ekki	Rafhlaða tækisins er tóm eða lítil hleðsla eftir.	Hlaða skal rafhlöðu að fullu áður en notkun hefst.
	Tækið ofhitnar vegna stífla og stöðvun vegna of háa hitastigs hefur verið virkjuð.	Hreinsaðu stífluna og bíddu þar til hitastigið verður aftur eðlilegt.
	Tengirörið og op gólfburstans eru stífluð vegna úrgangs.	Fjarlægðu hvers kyns úrgang sem veldur stíflunni.
Lítill sogkraftur	Rykkassinn gæti verið fullur eða síur gætu verið stíflaðar eða óhreinar.	Tæmdu rykkassann og hreinsaðu síur samkvæmt leiðbeiningahandbókinni.
	Aðskotahlutir eða stíflur gætu haft áhrif á rörið og soginntakið.	Hreinsaðu rörið og soginntakið.
Óvenjuleg hljóð koma frá tækinu	Soginntakið er stíflað.	Fjarlægðu hvers kyns stíflur úr soginntakinu.
Burstarúllan snýst ekki	Burstarúllan gæti verið stífluð vegna hárs og/eða mikils úrgangs.	Fjarlægðu burstarúlluna og hreinsaðu burstarúllurnar í samræmi við leiðbeiningar í leiðbeiningahandbókinni.
	Þegar unnið er með þykk teppi eða önnur yfirborð með miklu viðnámi gæti burstinn stöðvast sjálfvirkt til að hindra skemmdir á mótornum.	Settu ryksuguna aftur í gang á hentugu yfirborði.
Stuttur vinnslutími eftir hleðslu	Ófullnægjandi hleðslutími.	Hlaða skal rafhlöðu að fullu áður en notkun hefst.
	Rafhlaða er að eldast.	Skiptu út eða keyptu nýja rafhlöðu.
Einingin slekkur sjálfkrafa á sér	Mikill úrgangur er flæktur í stútnum. Stútur hættir því að virka vegna vendarbúnaðarins.	Fjarlægðu úrganginn sem stíflar og settu ryksuguna aftur í gang.
	Mótor ofhitnar eftir langtímanotkun í heitu umhverfi og ræsir vendarbúnaðinn.	Slökktu á ryksugunni og leyfðu henni að kæla sig niður áður en notkun hefst að nýju.
	Rafhlöðuvernd virkjust þegar hitastigið er yfir 60°C eða undir 5°C.	Tryggðu að varan sé við stofuhita áður en notkun hefst að nýju.

## UMHVERFISMÁL

Endurvinna þarf öll efni merkt táknuinu . Setjið umbúðirnar í viðeigandi sorpílát til endurvinnslu. Leggið ykkar að mörkum til verndar umhverfinu og heilsu manna og dýra og endurvinnið rusl sem fylgir raftækjum og rafrænum búnaði.


Hendið ekki heimilistækjum sem merkt eru með táknuinu  í venjulegt heimilisrusl. Farið með vöruna í næstu endurvinnslustöð eða hafið samband við sveitarfélagið.


## Triukščių šalinimas

Prieš perduodant remontuoti, patikrinkite toliau nurodytus dalykus:

Dažnai pasitaikanti problema	Galima priežastis	Sprendimas
Prietaisas neveikia	Prietaiso akumuliatorius išsikrovęs arba jo įkrovos lygis mažas.	Prieš naudojimą visiškai įkraukite akumuliatorių.
	Prietaisas perkaito dėl užsikimšimo ir suveikė apsaugos nuo aukštos temperatūros funkcija.	Pašalinkite užsikimšimą ir palaukite, kol temperatūra grįš į normalią.
	Jungiamasis vamzdis ir grindų šepetio anga yra užsikimšusi šiukšlėmis.	Pašalinkite visas užsikimšimą sukeliančias šiukšles.
Maža siurbimo galia	Dulkių surinkimo talpykla gali būti pilna arba filtrai užsikimšę arba nešvarūs.	Ištuštinkite dulkių surinkimo talpyklą ir išvalykite filtrus pagal naudojimo instrukciją.
	Pašaliniai daiktai ar užsikimšimai gali trukdyti vamzdžio ir įsiurbimo angos veikimui.	Išvalykite vamzdį ir įsiurbimo angą.
Iš prietaiso girdimas neįprastas triukšmas	Įsiurbimo anga užsikimšusi.	Pašalinkite bet kokius užsikimšimus įsiurbimo angoje.
Šepetio ritinėlis nesisuka	Šepetio ritinėlis gali būti užsikimšęs plaukais ir (arba) stambiomis šiukšlėmis.	Nuimkite šepetio ritinėlį ir jį išvalykite pagal naudojimo instrukciją.
	Naudojant ant storų kilimų ar kitų didelio pasipriešinimo paviršių, šepetys gali automatiškai sustoti, kad nebūtų sugadintas variklis.	Paleiskite dulkių siurbį iš naujo ant tinkamo paviršiaus.
Trumpas veikimo laikas po įkrovimo	Nepakankamas įkrovimo laikas.	Prieš naudojimą visiškai įkraukite akumuliatorių.
	Pasenęs akumuliatorius.	Pakeiskite arba įsigykite naują akumuliatorių.
Prietaisas automatiškai išsijungia	Ant antgalio apsvyniojo didelės šiukšlės. Dėl apsaugos mechanizmo antgalis sustoja.	Pašalinkite užsikimšusius nešvarumus ir iš naujo įjunkite dulkių siurbį.
	Po ilgo naudojimo aukštoje temperatūroje variklis perkaista ir įjungia apsaugos mechanizmą.	Išjunkite dulkių siurbį ir leiskite jam atvėsti prieš vėl jį naudodami.
	Įsijungia akumuliatoriaus apsauga, kai temperatūra viršija 60 °C arba nukrenta žemiau 5 °C.	Prieš tęsdami darbą, įsitikinkite, kad gaminyje yra kambario temperatūros.

## APLINKOS APSAUGA

Atiduokite perdirbti medžiagas, pažymėtas šiuo ženklu . Išmeskite pakuotę į atitinkamą atliekų surinkimo konteinerį, kad ji būtų perdirbta. Padėkite saugoti aplinką bei žmonių sveikatą ir surinkti bei perdirbti elektros ir elektronikos prietaisų atliekas.


Neišmeskite šiuo ženklu  pažymėtų prietaisų kartu su kitomis buitinėmis atliekomis. Atiduokite šį gaminį į vietos atliekų surinkimo punktą arba susisiekite su vietos savivaldybe dėl papildomos informacijos.

## Problēmu risināšana

Pirms nodot apkopei, lūdzu, pārbaudiet šādas lietas:

Parastā problēma	Iespējamais iemesls	Risinājums
Ierīce nedarbojas	Ierīces akumulators ir izlādējies vai tā uzlādes līmenis ir zems.	Pirms lietošanas pilnībā uzlādējiet akumulatoru.
	Ierīce pārkarst nosprostoju dēļ, un nostrādājusi atslēgšana augstas temperatūras dēļ.	Iztīriet nosprostoju un nogaidiet līdz temperatūra atgriežas normālā līmenī.
	Savienojošās caurules un grīdas birstes atverī nosprostojuši gruži.	Iztīriet gružus, kas rada nosprostoju.
Maza sūkšanas jauda	Putekļu kaste varētu būt pilna vai filtri varētu būt nosprostojušies vai netīri.	Iztukšojiet putekļu kasti un iztīriet filtrus saskaņā ar instrukciju.
	Cauruli un sūkšanas ievadu varētu ietekmēt nepiederoši priekšmeti vai nosprostoju.	Iztīriet cauruli un sūkšanas ievadu.
Ierīce rada neparastu troksni	Sūkšanas ievads ir nosprostots.	Iztīriet visu sūkšanas ievada nosprostoju.
Birstes rullis negriežas	Ruļļa birste varētu būt iesprūduši matu un/vai lielu gružu dēļ.	Noņemiet ruļļa birsti un iztīriet ruļļa birstes saskaņā ar instrukciju.
	Lietojot uz bieziem paklājiem vai citām virsmām ar lielu pretestību, birste var automātiski apstāties, lai novērstu motora bojājumus.	No jauna ieslēdziet putekļu sūcēju uz piemērotas virsmas.
Īss darbošanās laika pēc uzlādes	Nepietiekams uzlādes laiks.	Pirms lietošanas pilnībā uzlādējiet akumulatoru.
	Akumulatora novecošanās.	Nomainiet vai iegādājieties jaunu akumulatoru.
Ierīce automātiski izslēdzas	Uzgali iesprūduši lieli gruži. Uzgaļa apstāšanās izraisa aizsargmehānismu.	Iztīriet iesprūdušos gružus un no jauna ieslēdziet putekļu sūcēju.
	Pēc ilgas izmantošanas augstas temperatūras vidē motors pārkarst un aktivizē aizsargmehānismu.	Izslēdziet putekļu sūcēju un, pirms lietot atkal, ļaujiet tam atdzist.
	Akumulatora aizsardzība nostrādā, kad temperatūra pārsniedz 60 °C vai ir zemāka par 5 °C.	Pirms darbības atsākšanas nodrošiniet, lai izstrādājums būtu istabas temperatūrā.

## APSVĒRUMI PAR VIDES AIZSARDZĪBU

Nododiet otrreizējai pārstrādei materiālus ar simbolu . Ievietojiet iepakojuma materiālus atbilstošajos konteineros to otrreizējai pārstrādei. Palīdziet aizsargāt apkārtējo vidi un cilvēku veselību, atkārtoti pārstrādājot elektrisko un elektronisko iekārtu atkritumus.


Neizmetiet ierīces, kas apzīmētas ar šo simbolu , kopā ar mājsaimniecības atkritumiem. Nododiet izstrādājumu vietējā otrreizējās pārstrādes punktā vai sazinieties ar vietējo pašvaldību.

## Probleemoplossing

Voordat u de onderhoudsafdeling opdracht geeft, dient u de volgende punten te controleren:

Veelvoorkomend probleem	Mogelijke reden	Oplossing
Het apparaat werkt niet	De batterij van het apparaat is leeg of bijna leeg.	Laad de batterij volledig op voor gebruik.
	Het apparaat raakt oververhit door een verstopping en de temperatuurbeveiliging is geactiveerd.	Verwijder de verstopping en wacht tot de temperatuur weer normaal is.
	De verbindingsbuis en de opening van de vloerborstel zijn verstopt met vuil.	Verwijder eventueel vuil dat de verstopping veroorzaakt.
Lage zuigkracht	De stofbak kan vol zijn, of de filters kunnen verstopt of vuil zijn.	Leeg de stofbak en reinig de filters volgens de gebruiksaanwijzing.
	Vreemde voorwerpen of verstoppingen kunnen de buis en de zuiginlaat beïnvloeden.	Reinig de slang en de zuiginlaat.
Er is een ongewoon geluid waargenomen bij het apparaat	De zuiginlaat is verstopt.	Verwijder eventuele verstoppingen in de zuiginlaat.
De borstelrol draait niet	De borstelrol kan verstopt raken door haren en/of grof vuil.	Verwijder de borstelrol en reinig de borstelrollen zoals aangegeven in de gebruiksaanwijzing.
	Wanneer de borstel wordt gebruikt op dik tapijt of andere oppervlakken met een hoge weerstand, kan deze automatisch stoppen om schade aan de motor te voorkomen.	Start de stofzuiger opnieuw op een geschikt oppervlak.
Korte gebruiksduur na het opladen	Onvoldoende oplaadtijd.	Laad de batterij volledig op voor gebruik.
	Veroudering van de batterij.	Vervang de batterij of koop een nieuwe.
De eenheid schakelt automatisch uit	Groot vuil dat verstrikt is geraakt in de spuitmond. De spuitmond stopt vanwege het beveiligingsmechanisme.	Verwijder het verstopte vuil en start de stofzuiger opnieuw op.
	De motor raakt oververhit na langdurig gebruik in een omgeving met hoge temperaturen en activeert het beveiligingsmechanisme.	Schakel de stofzuiger uit en laat hem afkoelen voordat u hem opnieuw gebruikt.
	De batterijbeveiliging gaat in werking wanneer de temperatuur hoger is dan 60 °C of lager dan 5 °C.	Controleer of het product op kamertemperatuur is voordat u het gebruik hervat.

## MILIEUBESCHERMING

Recycleer de materialen met het symbool . Gooi de verpakking in een geschikte afvalcontainer om het te recyclen. Bescherm het milieu en de volksgezondheid en recycleer op een correcte manier het afval van elektrische en elektronische apparaten.

Gooi apparaten gemarkeerd met het symbool  niet weg met het huishoudelijk afval. Breng het product naar het milieustation bij u in de buurt of neem contact op met de gemeente.

## Feilsøking

Før du henvender deg til vedlikeholdsavdelingen, må du kontrollere følgende punkter:

Vanlig problem	Mulig årsak	Løsning
Apparatet fungerer ikke	Apparatet er tomt for batteri eller har lavt batterinivå.	Lad batteriet helt opp før bruk.
	Apparatet overopphetes på grunn av en blokkering, og høytemperaturbeskyttelsen er aktivert.	Fjern blokkeringen og vent til temperaturen er tilbake til normalt nivå.
	Koblingsrøret og gulvbørsteåpningen er tilstoppet med rusk.	Fjern eventuelle rester som forårsaker blokkeringen.
Lav sugekraft	Søppelbeholderen kan være full, eller filterne kan være tette eller skitne.	Tøm støvbeholderen og rengjør filterne i henhold til bruksanvisningen.
	Fremmedlegemer eller blokkeringer kan påvirke slangen og sugeinnløpet.	Rengjør røret og sugeinnløpet.
Uvanlig støy oppdaget fra apparatet	Sugeinnløpet er blokkert.	Fjern eventuelle blokkeringer i sugeinnløpet.
Børsterullen roterer ikke	Børsterullen kan være fastkjørt av hår og/eller store smussrester.	Fjern børsterullen og rengjør børsterullene i henhold til bruksanvisningen.
	Når den brukes på tykke tepper eller andre overflater med høy motstand, kan børsten stoppe automatisk for å forhindre motorskade.	Start støvsugeren på nytt på en egnet overflate.
Kort driftstid etter lading	Utilstrekkelig ladetid.	Lad batteriet helt opp før bruk.
	Batteriet eldes.	Bytt ut eller kjøp et nytt batteri.
Enheten slår seg automatisk av	Store rester har satt seg fast på dysen. Dysen stopper på grunn av beskyttelsesmekanismen.	Fjern de tilstoppede restene og start støvsugeren på nytt.
	Motoren overopphetes etter langvarig bruk i et miljø med høy temperatur og aktiverer beskyttelsesmekanismen.	Slå av støvsugeren og la den avkjøles før du bruker den igjen.
	Batteribeskyttelsen aktiveres når temperaturen er over 60 °C eller under 5 °C.	Sørg for at produktet er ved romtemperatur før du fortsetter bruken.

## BESKYTTELSE AV MILJØET

Resirkuler materialer som er merket med symbolet . Legg emballasjen i riktige beholdere for å resirkulere det. Bidrar til å beskytte miljøet, menneskers helse og for å resirkulere avfall av elektriske og elektroniske produkter.


Ikke kast produkter som er merket med symbolet  sammen med husholdningsavfallet. Produktet kan leveres der hvor tilsvarende produkt selges eller på miljøstasjonen i kommunen. Kontakt kommunen for nærmere opplysninger.

## Rozwiązywanie problemów

Przed przekazaniem urządzenia do serwisu proszę sprawdzić następujące punkty:

Często występujący problem	Możliwa przyczyna	Rozwiązanie
Urządzenie nie działa	Urządzenie ma rozładowany lub niski poziom naładowania akumulatora.	Przed użyciem należy całkowicie naładować akumulator.
	Urządzenie przegrzewa się z powodu blokady i aktywowała się ochrona przed wysoką temperaturą.	Usuń blokadę i poczekaj, aż temperatura wróci do normy.
	Rura łącząca i otwór szczotki podłogowej są zatkane zanieczyszczeniami.	Usuń wszelkie zanieczyszczenia powodujące zator.
Niska moc ssania	Pojemnik na kurz może być pełny lub filtry mogą być zabrudzone albo zatkane.	Opróżnij pojemnik na kurz i wyczyść filtry zgodnie z instrukcją obsługi.
	Ciała obce lub zatory mogą wpływać na działanie rury i wlot ssącego.	Wyczyść rurkę i wlot ssący.
Wykryto nietypowy hałas z urządzenia	Wlot ssący zatkał się.	Usuń zator z wlotu ssącego.
Rolka szczotki nie obraca się	Szczotka obrotowa może być zablokowana przez włosy i/lub duże zanieczyszczenia.	Wymij szczotkę obrotową i wyczyść szczotki obrotową zgodnie z instrukcją obsługi.
	Podczas pracy na grubych dywanach lub innych powierzchniach o wysokim oporze szczotka może zatrzymać się automatycznie, aby zapobiec uszkodzeniu silnika.	Uruchom ponownie odkurzacz na odpowiedniej powierzchni.
Krótki czas pracy po naładowaniu	Niewystarczający czas ładowania.	Przed sprzątaniem ładuj do pełna akumulator urządzenia.
	Zużycie akumulatora.	Wymień lub kup nowy akumulator.
Urządzenie wyłącza się automatycznie	Duże zanieczyszczenia zaplątane w dyszę. Spowodowanie zatrzymania dyszy przez mechanizm zabezpieczający.	Usuń zanieczyszczenia powodujące zatykanie i ponownie uruchom odkurzacz.
	Silnik przegrzewa się po długotrwałym użytkowaniu w środowisku o wysokiej temperaturze i uruchamia mechanizm zabezpieczający.	Wyłącz odkurzacz i poczekaj, aż ostygnie, zanim użyjesz go ponownie.
	Zabezpieczenie akumulatora aktywuje się, gdy temperatura przekracza 60°C lub spada poniżej 5°C.	Przed wznowieniem pracy upewnij się, że produkt ma temperaturę pokojową.

## OCHRONA ŚRODOWISKA

Materiały oznaczone symbolem  należy poddać utylizacji. Opakowanie urządzenia włożyć do odpowiedniego pojemnika w celu przeprowadzenia recyklingu. Należy zadbać o ponowne przetwarzanie odpadów urządzeń elektrycznych i elektronicznych, aby chronić środowisko naturalne oraz ludzkie zdrowie.


Nie wolno wyrzucać urządzeń oznaczonych symbolem  razem z odpadami domowymi. Należy zwrócić produkt do miejscowego punktu ponownego przetwarzania lub skontaktować się z odpowiednimi władzami miejskimi.

## Resolução de problemas

Antes de contactar o departamento de manutenção, verifique os seguintes pontos:

Problema comum	Causa possível	Resolução
O aparelho não funciona	O aparelho está sem bateria ou tem um nível de bateria baixo.	Carregue totalmente a bateria antes da utilização.
	O aparelho está em sobreaquecimento devido a bloqueios e o corte por elevada temperatura foi ativado.	Elimine o bloqueio e aguarde até que a temperatura regresse ao normal.
	O tubo de ligação e a abertura da escova de piso estão obstruídos com resíduos.	Elimine todos os resíduos que causam o bloqueio.
Baixa potência na aspiração	O depósito de pó pode estar cheio ou os filtros podem estar obstruídos ou sujos.	Esvazie o depósito do pó e limpe os filtros de acordo com o manual de instruções.
	Os objetos estranhos ou as obstruções podem estar a afetar o tubo e a entrada de aspiração.	Limpe o tubo e a entrada de aspiração.
Ruído incomum emitido pelo aparelho	A entrada de aspiração está bloqueada.	Elimine qualquer bloqueio na entrada de aspiração.
O rolo da escova não roda	O rolo de escova pode estar encravado por pelos e/ou detritos de grande dimensão.	Retire o rolo de escova e limpe os rolos da escova de acordo com o manual de instruções.
	Quando for utilizada em tapetes espessos ou outras superfícies de elevada resistência, a escova pode parar automaticamente para evitar danos no motor.	Volte a ligar o aspirador numa superfície apropriada.
Tempo de funcionamento reduzido após o carregamento	Tempo de carregamento insuficiente.	Carregue totalmente a bateria antes da utilização.
	Envelhecimento da bateria.	Substitua ou compre uma bateria nova.
A unidade desliga-se automaticamente	Resíduos de grande dimensão presos no bocal. Isto causa a paragem do bocal devido ao mecanismo de proteção.	Retire os resíduos que causam a obstrução e volte a ligar o aspirador.
	O motor aquece demasiado após uma utilização prolongada num ambiente de elevada temperatura e ativa o mecanismo de proteção.	Desligue o aspirador e deixe-o arrefecer antes de voltar a utilizá-lo.
	A proteção da bateria é ativada quando a temperatura for superior a 60 °C ou inferior a 5 °C.	Comprove que o produto está à temperatura ambiente antes de voltar a utilizá-lo.

## PREOCUPAÇÕES AMBIENTAIS

Recicle os materiais que apresentem o símbolo . Coloque a embalagem nos contentores indicados para reciclagem. Ajude a proteger o ambiente e a saúde pública através da reciclagem dos aparelhos eléctricos e electrónicos.


Não elimine os aparelhos que tenham o símbolo  juntamente com os resíduos domésticos. Coloque o produto num ponto de recolha para reciclagem local ou contacte as suas autoridades municipais.

## Depanare

Înainte de a contacta departamentul de mentenanță, vă rugăm să verificați următoarele aspecte:

Problemă comună	Cauză posibilă	Soluție
Aparatul nu funcționează	Aparatul nu mai are baterie sau are un nivel scăzut de încărcare.	Încărcați complet bateria înainte de utilizare.
	Aparatul se supraîncălzește din cauza unui blocaj, iar sistemul de oprire la temperatură înaltă a fost activat.	Îndepărtați blocajul și așteptați până când temperatura revine la normal.
	Tubul de conectare și orificiul periei de podea sunt înfundate cu resturi.	Îndepărtați orice resturi care provoacă blocajul.
Pierderea puterii de aspirare	Recipientul Coșul de praf poate fi plin sau filtrele pot fi înfundate sau murdare.	Goliți recipientul coșul de praf și curățați filtrele conform manualului de instrucțiuni.
	Obiecte străine sau blocaje pot afecta tubul și orificiul de aspirare.	Curățați tubul și orificiul de aspirare.
Zgomot neobișnuit detectat de la aparat	Orificiul de aspirare este blocat.	Curățați orice blocaj din orificiul de aspirare.
Rola de perie nu se rotește	Rola de perie poate fi blocată de păr și/sau resturi mari.	Scoateți rola de perie și curățați rolele de perie conform manualului de instrucțiuni.
	Când este utilizată pe covoare groase sau alte suprafețe cu rezistență ridicată, peria se poate opri automat pentru a preveni deteriorarea motorului.	Reporniți aspiratorul pe o suprafață adecvată.
Timp scurt de funcționare după încărcare	Timp de încărcare insuficient.	Încărcați complet bateria înainte de utilizare.
	Îmbătrânirea bateriei.	Înlocuiți sau cumpărați o baterie nouă.
Unitatea se oprește automat	Resturi mari încurcate în duză. Provoacă oprirea duzei din cauza mecanismului de protecție.	Îndepărtați resturile blocate și reporniți aspiratorul.
	Motorul se supraîncălzește după o utilizare îndelungată într-un mediu cu temperaturi ridicate și activează mecanismul de protecție.	Opriti aspiratorul și lăsați-l să se răcească înainte de a-l utiliza din nou.
	Protecția bateriei se activează când temperatura este peste 60°C sau sub 5°C.	Asigurați-vă că produsul este la temperatura camerei înainte de a relua funcționarea.

## INFORMAȚII PRIVIND MEDIUL

Reciclați materialele marcate cu simbolul . Pentru a recicla ambalajele, acestea trebuie puse în containerele corespunzătoare. Ajutați la protejerea mediului și a sănătății umane și la reciclarea deșeurilor din aparatele electrice și electrocasnice.


Nu aruncați aparatele marcate cu acest simbol  împreună cu deșeurile menajere. Returnați produsul la centrul local de reciclare sau contactați administrația orașului dvs.


## Устранение неполадок

Прежде чем обратиться в отдел технического обслуживания, выполните следующие проверки:

Распространенная проблема	Возможная причина	Способ устранения
Устройство не работает	Устройство разряжено или низкий уровень заряда аккумулятора.	Полностью зарядите аккумулятор перед использованием.
	Устройство перегревается из-за засорения, срабатывает защита от перегрева.	Устраните засор и подождите, пока температура вернется к норме.
	Соединительная труба и отверстие щетки для пола забиты мусором.	Удалите весь мусор, вызывающий засор.
Низкая мощность всасывания	Может быть переполнен пылесборник, а также забиты или загрязнены фильтры.	Опорожните пылесборник и очистите фильтры в соответствии с инструкцией.
	В трубе и всасывающем отверстии могут находиться посторонние предметы или возникнуть засоры.	Очистите трубу и всасывающее отверстие.
Из устройства исходит необычный шум	Засорено всасывающее отверстие.	Устраните засор во всасывающем отверстии.
Щеточный валик не вращается	Щеточный валик может быть забит волосами и/или крупным мусором.	Снимите щеточный валик и очистите его в соответствии с инструкцией.
	При использовании на толстых коврах или других поверхностях с высоким сопротивлением щетка может автоматически остановиться, чтобы предотвратить повреждение двигателя.	Повторно включите пылесос на подходящей поверхности.
Короткое время работы после зарядки	Недостаточное время зарядки.	Полностью зарядите аккумулятор перед использованием.
	Старение аккумулятора.	Замените или купите новый аккумулятор.
Устройство автоматически выключается	В насадке застрял крупный мусор. Остановка насадки из-за срабатывания защитного устройства.	Удалите мусор, вызвавший засор, и вновь включите пылесос.
	Двигатель перегревается после длительного использования в условиях высокой температуры и активирует защитное устройство.	Выключите пылесос и дайте ему остыть, прежде чем использовать его снова.
	Защита аккумулятора активируется, когда температура превышает 60 °C или опускается ниже 5 °C.	Перед возобновлением работы убедитесь, что устройство достигло комнатной температуры.

## ОХРАНА ОКРУЖАЮЩЕЙ СРЕДЫ

Материалы с символом  следует сдавать на переработку. Положите упаковку в соответствующие контейнеры для сбора вторичного сырья. Принимая участие в переработке старого электробытового оборудования, Вы помогаете защитить окружающую среду и здоровье человека.


Не выбрасывайте вместе с бытовыми отходами бытовую технику, помеченную символом  . Прибор следует доставить в место раздельного накопления и сбора отходов потребления или в пункт сбора использованной бытовой техники для последующей утилизации.


## Felsökning

Innan du kontaktar underhållsavdelningen, kontrollera följande punkter:

Vanligt problem	Möjlig Orsak	Lösning
Apparaten fungerar inte	Apparaten har slut på batteri eller har låg batterinivå.	Ladda batteriet helt före användning.
	Apparaten är överhettad på grund av en blockering och högtemperaturavstängningen har aktiverats.	Ta bort blockeringen och vänta tills temperaturen återgår till det normala.
	Anslutningsröret och golvborstens öppning är igensatta med skräp.	Ta bort eventuellt skräp som orsakar blockeringen.
Låg uppsugningsförmåga	Dammbehållaren kan vara full, eller filtren kan vara tilltäppta eller smutsiga.	Töm dammbehållaren och rengör filtren enligt bruksanvisningen.
	Främmande föremål eller blockeringar kan påverka röret och suginloppet.	Rengör röret och suginloppet.
Ovanligt ljud kommer från apparaten	Suginloppet är blockerat.	Ta bort eventuella blockeringar i suginloppet.
Den roterande borsten har fastnat	Borstvalse kan ha fastnat på grund av hår och/eller stora skräp.	Ta bort borstvalsen och rengör borstvalsarna enligt bruksanvisningen.
	Vid användning på tjocka mattor eller andra högresistenta ytor kan borsten stanna automatiskt för att förhindra motorskador.	Starta om dammsugaren på en lämplig yta.
Kort drifttid efter laddning	Otillräcklig laddningstid.	Ladda batteriet helt före användning.
	Gammalt batteri.	Byt ut eller köp ett nytt batteri.
Enheten stängs automatiskt av	Stort skräp sitter fast i munstycket. Orsakar att munstycket stannar på grund av skyddsmekanismen.	Ta bort skräpet som fastnat och starta om dammsugaren.
	Motorn överhettas efter långvarig användning i en högtemperaturmiljö och aktiverar skyddsmekanismen.	Stäng av dammsugaren och låt den svalna innan du använder den igen.
	Batteriskyddet aktiveras när temperaturen är över 60 °C eller under 5 °C.	Se till att produkten är rumstempererad innan du återupptar driften.

## Miljöskydd

Återvinn material med symbolen . Återvinn förpackningen genom att placera den i lämpligt kärl. Bidra till att skydda vår miljö och vår hälsa genom att återvinna avfall från elektriska och elektroniska produkter.


Släng inte produkter märkta med symbolen  med hushållsavfallet. Lämna in produkten på närmaste återvinningsstation eller kontakta kommunkontoret.


## Odpravljanje motenj

Preden se obrnete na oddelek vzdrževanja, preverite naslednje točke:

Pogosta težava	Možen razlog	Rešitev
Aparat ne deluje	Baterija aparata je prazna ali pa je premalo napolnjena.	Pred uporabo v celoti napolnite baterijo.
	Aparat se pregreva zaradi zaradi zamašitve in sprožila se je zaščita pred previsoko temperaturo.	Očistite zamašitev in počakajte, da se aparat ohladi.
	Povezovalna cev in odprtine ščetke za tla so zamašene z umazanijo.	Odstranite vso umazanijo, ki povzroča zamašitev.
Nizka moč sesanja	Morda je posoda za prah polna ali pa so filtri zamašeni ali onesnaženi.	Izpraznite posodo za prah in očistite filtre v skladu z navodili v priročniku.
	Tujki ali zamašitve ovirajo pretok zraka skozi cev ali sesalni kanal.	Očistite cev in sesalni kanal.
Iz aparata se slišijo nenavadni zvoki	Sesalni kanal je zamašen.	Odstranite vse ovire v sesalnem kanalu.
Vrtljiva ščetka se ne vrti	Morda je vrtljiva ščetka zataknjena zaradi navitih las in/ali večjih delcev umazanije.	Odstranite vrtljivo ščetko in jo očistite v skladu z navodili v priročniku.
	Pri sesanju debelejših preprog ali drugih površin, ki povzročajo velik upor, se vrtljiva ščetka samodejno ustavi, da prepreči poškodbo motorja.	Znova zaženite sesalnik na primerni talni površini.
Kratek čas delovanja po polnjenju	Nezadosten čas polnjenja.	Pred uporabo v celoti napolnite baterijo.
	Staranje baterije.	Zamenjajte baterijo ali kupite novo.
Aparat se samodejno izključi	V sesalni šobi se je zagostil večji kos umazanije. Zaradi tega zaščitni mehanizem sproži zaustavitev šobe.	Odstranite zamašeno umazanijo in znova zaženite sesalnik.
	Pri daljši uporabi v vročem okolju se motor pregreje in sproži se zaščitni mehanizem.	Izklopite sesalnik in pred ponovno uporabo počakajte, da se ohladi.
	Zaščita baterije se sproži, ko je temperatura nad 60 °C ali pod 5 °C.	Pred nadaljevanjem uporabe aparata se prepričajte, da je na sobni temperaturi.

## SKRB ZA OKOLJE

Reciklirajte materiale, ki jih označuje simbol . Embalažo odložite v ustrezne zabojnike za reciklažo. Pomagajte zaščititi okolje in zdravje ljudi ter reciklirati odpadke električnih in elektronskih naprav.


Naprav, označenih s simbolom , ne odstranjajte z gospodinjskimi odpadki. Izdelek vrnite na krajevno zbirališče za recikliranje ali se obrnite na občinski urad.

## Riešenie problémov

Skôr ako poveríte oddelenie údržby, skontrolujte nasledujúce body:

Bežný problém	Možný dôvod	Riešenie
Spotrebič nefunguje	Spotrebič má vybitú alebo nízku úroveň nabitia batérie.	Pred použitím úplne nabite batériu.
	Spotrebič sa prehrieva v dôsledku zablokovania a aktivovalo sa vypnutie pri vysokej teplote.	Odstráňte zablokovanie a počkajte, kým sa teplota vráti do normálu.
	Pripojovacia trubica a otvor podlahovej kefy sú upchaté nečistotami.	Odstráňte všetky nečistoty, ktoré spôsobujú upchatie.
Nízky sací výkon	Nádoba na prach môže byť plná alebo môžu byť filtre upchaté alebo znečistené.	Vyprázdnite nádobu na prach a vyčistite filtre podľa návodu na použitie.
	Cudzie predmety alebo upchatie môžu ovplyvňovať trubicu a sací vstup.	Vyčistite trubicu a sací vstup.
Nezvyčajný hluk zistený zo spotrebiča	Sací vstup je zablokovaný.	Odstráňte prípadné upchatie sacieho vstupu.
Valčeková kefa sa neotáča	Vlasy a/alebo veľké nečistoty možno spôsobili zaseknutie valčekovej kefy.	Vyberte valčekovú kefu a podľa návodu na použitie vyčistite valčekové kefy.
	Pri použití na hrubých kobercoch alebo iných povrchoch s vysokým odporom sa kefa môže automaticky zastaviť, aby sa zabránilo poškodeniu motora.	Opätovne spustíte vysávač na vhodnom povrchu.
Krátky prevádzkový čas po nabití	Nedostatočný čas nabíjania.	Pred použitím úplne nabite jeho batériu.
	Starnutie batérie.	Vymeňte alebo zakúpte novú batériu.
Zariadenie sa automaticky vypína	Na hubici sa zachytili veľké nečistoty. Spôsobí zastavenie hubice v dôsledku ochranného mechanizmu.	Odstráňte upchaté nečistoty a znovu spustíte vysávač.
	Motor sa po dlhodobom používaní v prostredí s vysokou teplotou prehrieva a aktivuje sa ochranný mechanizmus.	Pred ďalším použitím vysávač vypnite a nechajte ho vychladnúť.
	Ochrana batérie sa aktivuje pri teplote nad 60 °C alebo pod 5 °C.	Pred obnovením prevádzky sa uistite, že má výrobok izbovú teplotu.

## OCHRANA ŽIVOTNÉHO PROSTREDIA

Materiály označené symbolom  odovzdajte na recykláciu. Obal hodte do príslušných kontajnerov na recykláciu. Chráňte životné prostredie a zdravie ľudí a recyklujte odpad z elektrických a elektronických spotrebičov.


Nelikvidujte spotrebiče označené symbolom  spolu s odpadom z domácnosti. Výrobok odovzdajte v miestnom recyklačnom zariadení alebo sa obráťte na obecný alebo mestský úrad.


## Решавање проблема

Пре него што контактирате сервис, проверите следеће тачке:

Уобичајени проблем	Могући разлог	Решење
Уређај не ради	Батерија уређаја је празна или је ниво напуњености батерије низак.	Потпуно напуните батерију пре употребе.
	Уређај се прегрева због блокаде и активирало се искључивање због високе температуре.	Уклоните блокаду и сачекајте да се температура врати у нормалу.
	Спојна цев и отвор четке за под су зачепљени отпадом.	Уклоните све остатке који узрокују блокаду.
Слаба усисна снага	Посуда за прашину је можда пуна или су филтери зачепљени или прљави.	Испразните посуду за прашину и оперите филтере према упутству за употребу.
	Страни предмети или блокаде могу утицати на цев и усисни отвор.	Очистите цев и усисни отвор.
Необична бука из уређаја	Усисни отвор је блокиран.	Уклоните евентуалне блокаде у усисном отвору.
Ролна четке се не окреће	Ваљак четке може бити заглављен косом и/или крупним отпадом.	Уклоните ваљак четке и очистите га према упутству за употребу.
	Када се користи на дебелим теписима или другим површинама већег отпора, четка се може аутоматски зауставити како би се спречило оштећење мотора.	Поново покрените усисивач на одговарајућој површини.
Кратко време рада након пуњења	Недовољно време пуњења.	Напуните батерију у потпуности пре употребе.
	Старење батерије.	Замените батерију или купите нову.
Уређај се аутоматски искључује	Крупни остаци заглављени у млазници. Узрокује заустављање млазнице због заштитног механизма.	Уклоните зачепљене остатке и поново покрените усисивач.
	Мотор се прегрева након дуготрајне употребе у окружењу са високом температуром и активира заштитни механизам.	Искључите усисивач и оставите га да се охлади пре него што га поново употребите.
	Заштита батерије се активира када јој је температура изнад 60°C или испод 5°C.	Уверите се да је производ на собној температури пре него што наставите са радом.

## ЕКОЛОШКА ПИТАЊА

Рециклирајте материјале са симболом . Паковање одложите у одговарајуће контејнере ради рециклирања. Помозите у заштити животне средине и људског здравља као и у рециклирању отпадног материјала од електронских и електричних уређаја.


Уређаје обележене симболом  немојте бацати заједно са смећем. Производ вратите у локални центар за рециклирање или се обратите општинској канцеларији.


## Sorun Giderme

Bakım departmanına teslim etmeden önce lütfen aşağıdaki noktaları kontrol edin:

Yaygın Sorun	Olası Sebebi	Çözüm
Cihaz çalışmıyor	Cihazın pili bitmiş veya pil seviyesi düşük.	Kullanmadan önce pili tamamen şarj edin.
	Cihaz tıkanma nedeniyle aşırı ısınıyor ve yüksek sıcaklık kesme özelliği devreye giriyor.	Tıkanıklığı giderin ve sıcaklık normale dönene kadar bekleyin.
	Bağlantı borusu ve zemin fırçası açıklığı kalıntılarla tıkanmış.	Tıkanıklığa neden olan kalıntıları temizleyin.
Düşük emiş gücü	Toz haznesi dolu olabilir veya filtreler tıkanmış veya kirlenmiş olabilir.	Toz haznesini boşaltın ve kullanım kılavuzuna göre filtreleri temizleyin.
	Yabancı nesnelere veya tıkanıklıklar hortumu ve emme girişini etkiliyor olabilir.	Boruyu ve emiş girişini temizleyin.
Cihazdan olağandışı ses geliyor.	Emiş girişi tıkalı.	Emiş girişindeki tıkanıklığı giderin.
Fırçalı rulo dönmüyor	Fırça rulo saç ve/veya büyük kalıntılar nedeniyle sıkışmış olabilir.	Fırçalı ruloyu çıkarın ve fırçalı ruloları kullanım kılavuzuna göre temizleyin.
	Kalın halılar veya diğer yüksek dirençli yüzeylerde kullanıldığında, motor hasarını önlemek için fırça otomatik olarak durabilir.	Elektrikli süpürgeyi uygun bir yüzeyde yeniden çalıştırın.
Şarj edildikten sonra çalışma süresi kısa.	Yetersiz şarj süresi.	Kullanmadan önce pili tam olarak şarj edin.
	Pil eskimesi.	Pili değiştirin veya yeni bir pil satın alın.
Cihaz otomatik olarak kapanıyor.	Başlık üzerinde büyük kalıntılar dolanmış. Koruma mekanizması nedeniyle başlığın durmasına neden oluyor.	Tıkanmış kalıntıları temizleyin ve elektrikli süpürgeyi yeniden başlatın.
	Motor, yüksek sıcaklıklı ortamda uzun süreli kullanımdan sonra aşırı ısınır ve koruma mekanizmasını etkinleştirir.	Elektrikli süpürgeyi kapatın ve tekrar kullanmadan önce soğumasını bekleyin.
	Sıcaklık 60°C'nin üzerinde veya 5°C'nin altında olduğunda pil koruması etkinleşir.	Çalışmaya devam etmeden önce ürünün oda sıcaklığında olduğundan emin olun.

## ÇEVREYLE İLGİLİ BİLGİLER

Şu sembole sahip malzemeler geri dönüştürülebilir . Ambalajı geri dönüşüm için uygun konteynerlere koyun. Elektrikli ve elektronik cihaz atıklarının geri dönüşümüne ve çevre ve insan sağlığının korunmasına yardımcı olun.

Ev atığı sembolü  bulunan cihazları atmayın. Ürünü yerel geri dönüşüm tesislerinize gönderin ya da belediye ile irtibata geçin.

## TÜKETİCİNİN SEÇİMLİK HAKLARI

1. Malın ayıplı olduğunun anlaşılması durumunda tüketici;
  - a. Satılanı geri vermeye hazır olduğunu bildirerek sözleşmeden dönme,
  - b. Satılanı alıkoyup ayıp oranında satış bedelinden indirim isteme,
  - c. Aşırı bir masraf gerektirmediği takdirde, bütün masrafları satıcıya ait olmak üzere satılanın ücretsiz onarılmasını isteme,
  - d. İmkân varsa, satılanın ayıpsız bir misli ile değiştirilmesini isteme, seçimlik haklarından birini kullanabilir. Satıcı, tüketicinin tercih ettiği bu talebi yerine getirmekle yükümlüdür.
2. Ücretsiz onarım veya malın ayıpsız misli ile değiştirilmesi hakları üretici veya ithalatçıya karşı da kullanılabilir. Bu fıkradaki hakların yerine getirilmesi konusunda satıcı, üretici ve ithalatçı müteselsilen sorumludur. Üretici veya ithalatçı, malın kendisi tarafından piyasaya sürülmesinden sonra ayıbın doğduğunu ispat ettiği takdirde sorumlu tutulmaz.
3. Ücretsiz onarım veya malın ayıpsız misli ile değiştirilmesinin satıcı için orantısız güçlükleri beraberinde getirecek olması hâlinde tüketici, sözleşmeden dönme veya ayıp oranında bedelden indirim haklarından birini kullanabilir. Orantısızlığın tayininde malın ayıpsız değeri, ayıbın önemi ve diğer seçimlik haklara başvurmaın tüketici açısından sorun teşkil edip etmeyeceği gibi hususlar dikkate alınır.
4. Ücretsiz onarım veya malın ayıpsız misli ile değiştirilmesi haklarından birinin seçilmesi durumunda bu talebin satıcıya, üreticiye veya ithalatçıya yöneltilmesinden itibaren azami otuz iş günü, konut ve tatil amaçlı taşınmazlarda ise altmış iş günü içinde yerine getirilmesi zorunludur. Ancak, bu Kanununun 58 inci maddesi uyarınca çıkarılan yönetmelik eki listede yer alan mallara ilişkin, tüketicinin ücretsiz onarım talebi, yönetmelikte belirlenen azami tamir süresi içinde yerine getirilir. Aksi hâlde tüketici diğer seçimlik haklarını kullanmakta serbesttir.
5. Tüketicinin sözleşmeden dönme veya ayıp oranında bedelden indirim hakkını seçtiği durumlarda, ödemiş olduğu bedelin tümü veya bedelden yapılan indirim tutarı derhâl tüketiciye iade edilir.
6. Seçimlik hakların kullanılması nedeniyle ortaya çıkan tüm masraflar, tüketicinin seçtiği hakkı yerine getiren tarafça karşılanır. Tüketici bu seçimlik haklarından biri ile birlikte 11/1/2011 tarihli ve 6098 sayılı Türk Borçlar Kanunu hükümleri uyarınca tazminat da talep edebilir.

### Kullanım Ömrü Bilgisi :

Kullanım ömrü küçük ev aletlerinde 7 yıl, diğer beyaz eşya ürünlerinde ise 10 yıldır. Kullanım ömrü, üretici ve/veya ithalatçı firmanın cihazınızla ilgili yedek parça temini ve bakım süresini ifade eder.

### AEEE Yönetmeliğine Uygundur.

**Tüketici, garantiden doğan haklarının kullanılması ile ilgili olarak çıkabilecek uyuşmazlıklarda yerleşim yerinin bulunduğu veya tüketici işleminin yapıldığı yerdeki Tüketici Hakem Heyetine veya Tüketici Mahkemesine başvurabilir.**

#### Üretici / İhracatçı :

ELECTROLUX APPLIANCES AB  
BUSINESS SECTOR EMA-EMEA (SEE)  
ST GÖRANSGATAN 143  
SE-105 45 STOCKHOLM SWEDEN  
TEL: +46 (8) 738 60 00  
FAX: +46 (8) 738 63 35  
www.electrolux.com

#### İthalatçı:


Electrolux Dayanıklı Tüketim  
Mamulleri San. ve Tic. AŞ.  
TR-34435 Taksim-Beyoğlu-İstanbul  
Müşteri Hizmetleri: 0 850 250 35 89  
musteri\_hizmetleri@electrolux.com  
WEB: www.electrolux.com.tr


## Усунення несправностей

Перш ніж звернутися до відділу технічного обслуговування, виконайте наступні перевірки:

Розповсюджена проблема	Можлива причина	Спосіб усунення
Пристрій не працює	Пристрій розряджений або низький рівень заряду акумулятора.	Повністю зарядіть акумулятор перед використанням.
	Пристрій перегрівається через засмічення, спрацьовує захист від перегріву.	Усуньте засмічення і почекайте, поки температура повернеться до норми.
	З'єднувальна труба і отвір щітки для підлоги забиті сміттям.	Видаліть усе сміття, що спричиняє засмічення.
Низька потужність всмоктування	Можливо, переповнений пилозбірник, а також забиті або забруднені фільтри.	Опорожніть пилозбірник і очистіть фільтри відповідно до інструкції.
	У трубі та отворі для всмоктування можуть знаходитися сторонні предмети або виникнути засмічення.	Очистіть трубу та вхідний отвір для всмоктування.
Пристрій створює незвичайний шум	Заблокований вхідний отвір для всмоктування.	Усуньте будь-які засмічення у вхідному отворі для всмоктування.
Щітковий валик не обертається	Щітковий валик може заклинити через волосся та/або велике сміття.	Зніміть щітковий валик та очистіть його відповідно до інструкції.
	При використанні на товстих килимах або інших поверхнях з високим опором щітка може автоматично зупинитися, щоб запобігти пошкодженню двигуна.	Знову увімкніть пилосос на відповідній поверхні.
Короткий час роботи після заряджання	Недостатній час заряджання.	Перед використанням повністю зарядіть акумулятор.
	Старіння акумулятора.	Замініть або придбайте новий акумулятор.
Пристрій автоматично вимикається	У насадці застрягло велике сміття. Зупинка насадки через спрацьовування захисного пристрою.	Видаліть сміття, що спричинило засмічення, і знову увімкніть пилосос.
	Двигун перегрівається після тривалого використання в умовах високої температури і активує захисний пристрій.	Вимкніть пилосос і дайте йому охолонути, перш ніж використовувати його знову.
	Захист акумулятора активується, коли температура перевищує 60 °C або опускається нижче 5 °C.	Перед відновленням роботи переконайтеся, що пристрій досяг кімнатної температури.

## ОХОРОНА ДОВКІЛЛЯ

Здавайте на повторну переробку матеріали, позначені відповідним символом . Викидайте упаковку у відповідні контейнери для вторинної сировини. Допоможіть захистити навколишнє середовище та здоров'я інших людей і забезпечити вторинну переробку електричних і електронних приладів.

Не викидайте прилади, позначені відповідним символом , разом з іншим домашнім сміттям. Поверніть продукт до заводу із вторинної переробки у вашій місцевості або зверніться до місцевих муніципальних органів влади.