

EW8FN248PS

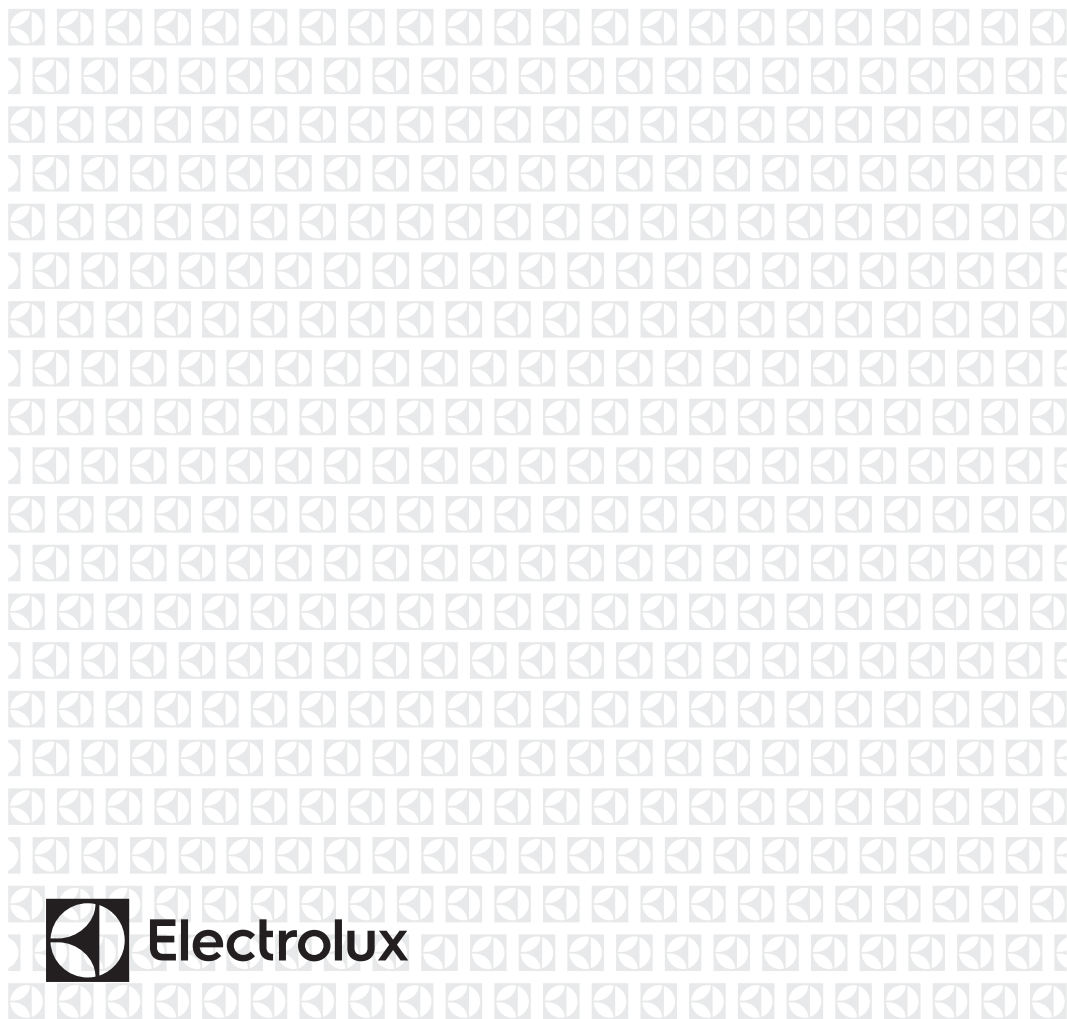


---

HU Mosógép

---

Használati útmutató



## TARTALOM

1. BIZTONSÁGI INFORMÁCIÓK.....	3
2. BIZTONSÁGI UTASÍTÁSOK.....	5
3. TERMÉKLEÍRÁS.....	7
4. MŰSZAKI ADATOK.....	8
5. ÜZEMBE HELYEZÉS.....	8
6. KEZELŐPANEL.....	12
7. VÁLASZTÓGOMB ÉS NYOMÓGOMBOK.....	14
8. PROGRAMOK.....	18
9. BEÁLLÍTÁSOK.....	25
10. AZ ELSŐ HASZNÁLAT ELŐTT.....	26
11. NAPI HASZNÁLAT.....	26
12. HASZNOS TANÁCSOK ÉS JAVASLATOK.....	32
13. ÁPOLÁS ÉS TISZTÍTÁS.....	34
14. HIBAELHÁRÍTÁS.....	40
15. FOGYASZTÁSI ÉRTÉKEK.....	44
16. TARTOZÉKOK.....	46
17. A HASZNÁLAT LÉPÉSEI RÖVIDEN.....	47
18. KÖRNYEZETVÉDELMI TUDNIVALÓK.....	48

## GONDOLUNK ÖNRE

Köszönjük, hogy Electrolux készüléket választott. Egy olyan terméket választott, amely magában hordozza évtizedek szakmai tapasztalatát és innovációját. Zsenialitását és stílusos megjelenését az Ön igényei ihlették. Valahányszor csak használja, biztos lehet abban, hogy a benne foglalt tudás a siker garanciája. Üdvözzük az Electrolux honlapján

**Látogasson el weboldalunkra az alábbiakért:**



Használattal kapcsolatos tanácsok, prospektusok, hibaelhárítási, szerviz- és javítási információk kérése:

**[www.electrolux.com/support](http://www.electrolux.com/support)**



Regisztrálja termékét a még kiválóbb szolgáltatásokért:

**[www.registerelectrolux.com](http://www.registerelectrolux.com)**



Tartozékok, segédanyagok és eredeti alkatrészek vásárlása a készülékhez:


**[www.electrolux.com/shop](http://www.electrolux.com/shop)**

## ÜGYFÉLSZOLGÁLAT ÉS SZERVIZ

Mindig eredeti cserealkatrészeket használjon.

Amikor felveszi a kapcsolatot a hivatalos szervizközponttal, gondoskodjon arról, hogy a következő adatok kéznél legyenek: Típus, PNC (termékszám), sorozatszám.

Az információk az adattáblán találhatóak.

 Figyelem / Vigyázat – Biztonsági információk

 Általános információk és tanácsok

 Környezetvédelmi információk

A változtatások jogát fenntartjuk.

## 1. ⚠ BIZTONSÁGI INFORMÁCIÓK



A készülék üzembe helyezése és használata előtt gondosan olvassa el a mellékelt útmutatót.

A gyártó nem vállal felelősséget a helytelen beszerelés vagy használat miatt keletkezett sérülésekért és károkért. Az útmutatót tartsa biztonságos és elérhető helyen, hogy szükség esetén mindig a rendelkezésére álljon.

### 1.1 Gyermek és kiszolgáltatók személyi biztonsága

- Ezt a készüléket 8 év feletti gyermekek, csökkent fizikai, érzékelési vagy szellemi képességekkel rendelkező felnőttek, illetve megfelelő tudással vagy gyakorlattal nem rendelkező személyek csak felügyelet mellett, vagy abban az esetben használhatják, ha megfelelő oktatást kaptak a készülék biztonságos használatára, és megértik az esetleges veszélyeket.
- A 3 és 8 év közötti gyermekek, illetve a súlyos, komplex fogyatékossgal élő személyek állandó felügyelet nélkül nem tartózkodhatnak a készülék közelében.
- 3 évesnél fiatalabb gyermekek kizárólag folyamatos felügyelet mellett tartózkodhatnak a készülék közelében.
- Gondoskodni kell a gyermekek felügyeletéről, hogy ne játsszanak a készülékkel.
- Minden csomagolóanyagot tartson távol a gyermekektől, és megfelelően ártalmatlanítsa.
- A mosószeret tartsa távol a gyermekektől.
- A gyermekeket és a háziállatokat tartsa távol a készüléktől, amikor az ajtaja nyitva van.
- Ha rendelkezik gyermekbiztonsági zárral a készülék, akkor azt be kell kapcsolni.

- Gyermek felügyelet nélkül nem végezhetnek tisztítási vagy karbantartási tevékenységet a készüléken.

## 1.2 Általános biztonság

- Ez a készülék kizárólag háztartási típusú, mosógépben mosható ruhák mosására szolgál.
- Ezt a készüléket háztartási célú, beltérben történő használatra tervezték.
- Ez a készülék használható irodákban, szállodai vendégszobákban, panziókban, vendégházakban és más hasonló szálláshelyeken, ahol a használat nem haladja meg a háztartási használat (átlagos) szintjét.
- Ne változtassa meg a készülék műszaki jellemzőit.
- A készülék maximális töltete 8.0 kg. Soha ne lépje túl a programhoz tartozó megengedett legnagyobb töltetet (lásd a „Programok” című fejezetet).
- Az üzemi víznyomás értékének a vízhálózat készülékcsatlakozási pontjánál 0,5 bar (0,05 MPa) és 10 bar (1 MPa) között kell lennie.
- Ügyeljen arra, hogy a készülék alsó részén levő szellőzőnyílást a készülék alatti szőnyeg, lábtörlő vagy egyéb padlóburkoló tárgy ne zárja el.
- A készülék vízhálózatra történő csatlakoztatásához használja a mellékelt, új tömlőkészletet vagy a márkaszerviz által biztosított egyéb új tömlőkészletet.
- A régi tömlőket tilos újra használni.
- Ha a hálózati kábel megsérül, azt a gyártónak vagy a márkaszerviznek vagy más hasonlóan képzett személynek kell kicserélnie, nehogy elektromos veszélyhelyzet álljon elő.
- Bármilyen karbantartás előtt kapcsolja ki a készüléket, és húzza ki a hálózati csatlakozódugót a csatlakozóaljzatból.
- A készülék tisztításához ne használjon nagy nyomású vízsugarat és/vagy gőzt.
- Tisztítsa meg a készüléket egy nedves kendővel. Csak semleges tisztítószerrel használjon. Ne használjon

súrolószert, súrolószivacsot, oldószert vagy fém tárgyat.

- Ha a szárítógépet a mosógép tetején helyezi el, használjon megfelelő, a ELECTROLUX által javasolt összeépítő készletet (a további részleteket lásd a „Tartozékok - Összeépítő készlet” c. fejezetben).

## 2. BIZTONSÁGI UTASÍTÁSOK

### 2.1 Üzembe helyezés



Az üzembe helyezést az érvényes helyi/országos előírásokkal összhangban kell elvégezni.

- Távolítsa el az összes csomagolóanyagot, a szállítási csavarokkal, gumiperselyekkel és műanyag alátétekkel együtt.
- A szállítási rögzítőcsavarokat tartsa biztonságos helyen. Amennyiben a készüléket a jövőben szállítani kell, ezeket vissza kell szerelni, hogy a dob rögzítésével megakadályozzák a készülék belsejének sérülését.
- A készülék nehéz, ezért legyen körültekintő a mozgatásakor. Mindig használjon munkavédelmi kesztyűt és zárt lábbelit.
- Tartsa be a készülékhez mellékelt üzembe helyezési útmutatóban foglaltakat.
- Ne helyezzen üzembe, és ne is használjon sérült készüléket.
- Ne helyezze üzembe a készüléket olyan helyen, ahol a hőmérséklet  $0\text{ }^{\circ}\text{C}$  alá süllyedhet, vagy ahol ki van téve az időjárásnak.
- A készülék üzemeltetésének helyén a padló vízszintes, sík, stabil, hőálló és tiszta legyen.
- Gondoskodjon arról, hogy keringeni tudjon a levegő a készülék és a padló között.
- A készülék végleges elhelyezési pozíciójában ellenőrizze a felület megfelelő vízszintességét vízmértékkel. Ha a felület nem teljesen vízszintes, a lábak emelésével vagy süllyesztésével biztosítsa a vízszintes helyzetet.

- Ne telepítse a készüléket közvetlenül padlóösszefolyó fölé.
- Ne permetezzen vizet a készülékre, és óvja az erősen páras környezettől.
- Ne helyezze üzembe a készüléket olyan helyen, ahol az ajtaját nem lehet teljesen kinyitni.
- Ne tegyen a készülék alá zárt edényt azért, hogy az esetleg a készülékből szivárgó vizet összegyűjtse. A használatra javasolt felszerelésekkel kapcsolatban forduljon a márkaszervizhez.

### 2.2 Elektromos csatlakozás



#### FIGYELMEZTETÉS!

Tűz- és áramütésveszély.

- FIGYELEM: A készüléket úgy tervezték, hogy az épületben lévő földelőcsatlakozáshoz kell telepíteni/ csatlakoztatni.
- Mindig megfelelően felszerelt, áramütés ellen védett aljzatot használjon.
- Ellenőrizze, hogy az adattáblán szereplő adatok megfelelnek-e a helyi elektromos hálózat paramétereinek.
- Ne használjon hálózati elosztókat és hosszabbító kábeleket.
- Ügyeljen a hálózati csatlakozódugó és a hálózati kábel épségére. Amennyiben a készülék hálózati vezetékét ki kell cserélni, a cserét márkaszervizünknel végeztesse el.
- Csak az üzembe helyezés befejezése után csatlakoztassa a hálózati csatlakozódugót a hálózati csatlakozóaljzatba. Ügyeljen arra, hogy a hálózati dugasz üzembe helyezés után is könnyen elérhető legyen.

- Nedves kézzel ne érintse meg a hálózati kábelt és a csatlakozódugót.
- A készülék csatlakozásának bontására, soha ne a hálózati kábelnél fogva húzza ki a csatlakozódugót. A kábelt mindig a csatlakozódugónál fogva húzza ki.

## 2.3 Víz csatlakoztatása

- A belépő víz hőmérséklete nem haladhatja meg a 25 °C-ot.
- Ügyeljen arra, hogy ne okozzon sérülést a vízcsöveken.
- Mielőtt új vagy hosszabb idő óta nem használt csövekhez csatlakoztatja javítás vagy új eszköz (pl. vízára stb.) felszerelése után a készüléket, addig folyassa a vizet, amíg az teljesen ki nem tisztul.
- A készülék első használata közben és után ellenőrizze, hogy nem látható-e vízszivárgás.
- Ne használjon hosszabbítótműt, ha túl rövid a bemeneti tömlő. A befolyócső cseréje érdekében forduljon a márkaszervizhez.
- A készülék kicsomagolásakor előfordulhat, hogy víz folyik a kifolyócsőből. Ezt az okozza, hogy a készüléket víz segítségével ellenőrzik a gyárban.
- A kifolyótömlő maximum 400 cm-es hosszra bővíthető. Forduljon a márkaszervizhez a másik kifolyócsővel és a hosszabbítással kapcsolatban.
- Ügyeljen arra, hogy a vízcsap könnyen hozzáférhető legyen az üzembe helyezés után.

## 2.4 Használat



### FIGYELMEZTETÉS!

Személyi sérülés, áramütés, tűz, égési sérülés vagy a készülék károsodásának veszélye áll fenn.

- Kövesse a mosószer csomagolásán feltüntetett utasításokat.
- Ne tegyen gyúlékony anyagot vagy gyúlékony anyaggal szennyezett tárgyat a készülékbe, annak közelébe, illetve annak tetejére.
- Ne mosson olajjal, zsírral vagy egyéb zsíros anyaggal erősen szennyezett

ruhaneműt. Ezzel károsíthatja a mosógép gumi alkatrészeit. Az ilyen ruhaneműt a mosógépbe helyezés előtt mossa ki kézzel.

- Ne érintse meg az ajtóüveget, amikor egy program működik. Az üveg forró lehet.
- Ellenőrizze, hogy minden fémtárgyat eltávolított-e a ruhákból.

## 2.5 Szolgáltatások

- A készülék javítását bízza a márkaszervizre. Mindig eredeti cserealkatrészt használjon.
- Kérjük, ne feledje, hogy a házilag vagy nem szakértő által végzett javítás biztonsági következményekkel járhat, és érvénytelenítheti a jótállást.
- Az alábbi cserealkatrészek 10 évig lesznek elérhetők a modell gyártásának megszűnése után: motor és a motor szénkeféi, erőátvitel a motor és a dob között, szivattyúk, lökésátlók és rugók, mosódob, dobcsillag és a hozzá tartozó golyócsapágyak, fűtőberendezések és fűtőelemek, beleértve a hőszivattyúkat, csővezetékeket és a kapcsolódó szerelvényeket, beleértve a tömlőket, szelepeket, szűrőket és túlcsondulásgátlókat, nyomtatott áramkört lapok, elektronikus kijelzők, nyomáskapcsolók, termosztátok és érzékelők, szoftver és firmware, beleértve a szoftver visszaállítását, ajtó, ajtózanér és tömitések, egyéb tömitések, ajtózár egység, műanyag kiszolgáló egységek, mint például mosószeradagolók. Kérjük, ne feledje, hogy ezen cserealkatrészek némelyikét kizárólag szakértő szerelő szerezheti be, és nem mindegyik alkatrész társítható minden modellhez.
- A termékben található izzó(k)ra és a külön kapható pótizzókra vonatkozó tudnivalók: Ezek az izzók arra készültek, hogy megfeleljenek a háztartási készülékekben fennálló szélsőséges fizikai feltételeknek, mint például hőmérséklet, rezgés, magas páratartalom, illetve arra használatosak, hogy jelezzék a készülék működési állapotát. Nem

alkalmasak egyéb felhasználásra, valamint helyiségek megvilágítására.

## 2.6 Ártalmatlanítás



### FIGYELMEZTETÉS!

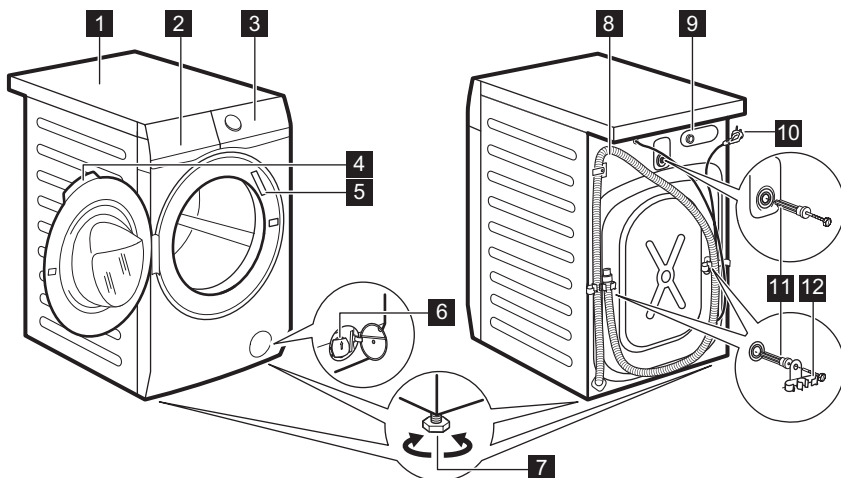
Sérülés- vagy fulladásveszély.

- Bontsa a készülék elektromos- és vízvezetési csatlakozását.

- A készülék közelében vágja át a hálózati kábelt, és tegye a hulladékba.
- Szerelje le az ajtókilincset, hogy megakadályozza gyermekek és kedvenc állatok készülékdobban rekedését.
- A készüléket az elektromos és elektronikus berendezésekre (WEEE) vonatkozó helyi rendeleteknek megfelelően tegye a hulladékba.

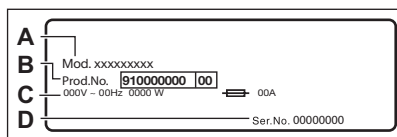
## 3. TERMÉKLEÍRÁS

### 3.1 A készülék áttekintése



- 1** Munkafelület
- 2** Mosószer-adagoló
- 3** Kezelőpanel
- 4** Ajtófogantyú
- 5** Adattábla
- 6** Leeresztő szivattyú szűrője
- 7** Lábak a készülék vízszintbe állításához.

- 8** Kifolyócső
- 9** Befolyócső-csatlakozás
- 10** Hálózati kábel
- 11** Szállítási rögzítőcsavarok
- 12** Tömítőtartó



**Az adattáblán** a modellnév (A), a termékszám (B), az elektromos besorolás (C) és a sorozatszám (D) látható.

## 4. MŰSZAKI ADATOK

Méretek	Szélesség / magasság / teljes mélység	59.7 cm /84.7 cm /66.0 cm
Elektromos csatlakozás	Feszültség	230 V
	Összteljesítmény	2200 W
	Olvadóbiztosító	10 A
	Frekvencia	50 Hz
A szilárd részecskék és a nedvesség bejutása elleni védelmet a védőburkolat biztosítja, kivéve ahol az alacsony feszültségű részeket nem védi ez burkolat		IPX4
Víznyomás	Minimális	0,5 bar (0,05 MPa)
	Maximális	10 bar (1 MPa)
Víz betáplálás <sup>1)</sup>		Hideg víz
Maximális töltet	Pamut	8.0 kg
Centrifuga sebesség	Maximális centrifugálási fordulatszám	1400 ford./perc

<sup>1)</sup> Csatlakoztassa a vízbefolyó-tömlőt egy 3/4" -os csavarmentes csaphoz.

## 5. ÜZEMBE HELYEZÉS

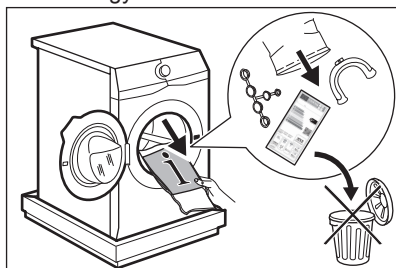


### FIGYELMEZTETÉS!

Lásd a „Biztonság” című fejezetet.

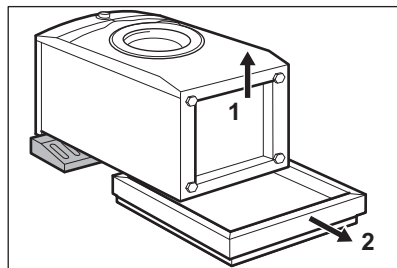
### 5.1 Kicsomagolás

1. Nyissa ki az ajtót. Szedje ki az összes tárgyat a dobból.



A készülékhez mellékelt tartozékok az adott modelltől függően eltérhetnek.

2. Helyezze a csomagolóanyag egy darabját a készülék mögé a padlóra, majd fektesse óvatosan rá háttal a készüléket. Vegye ki az alsó polisztírol lapot.

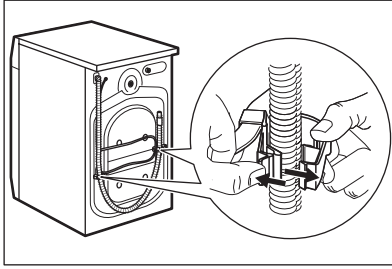


### VIGYÁZAT!

Ne fektesse a mosógépet a homloklapjára.

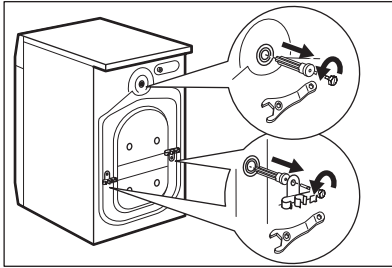
3. Állítsa vissza a készüléket függőleges helyzetbe. Vegye ki a hálózati kábelt és a kifolyócsövet a csőtartókból.





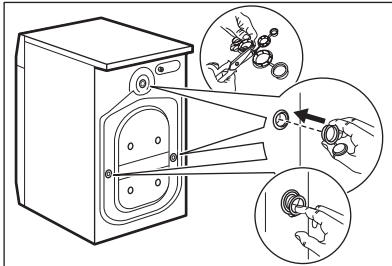
- i** Előfordulhat, hogy víz folyik a kifolyócsőből. Ennek oka, hogy a mosógépet a gyárban vizsgálatnak vetették alá.

4. Távolítsa el a három szállítási rögzítőcsavart, és húzza ki a műanyag távtartókat.



- i** Célszerű megőrizni a csomagolást és a szállítási rögzítőcsavarokat arra az esetre, amikor szállítani kell a készüléket.

5. A felhasználói kézikönyv zacskójában található sapkákat illessze a nyílásokba.



## 5.2 Üzembe helyezési információk

### Elhelyezés és vízszintezés

A készülék megfelelő beállításával kiküszöbölheti a működés közben fellépő rezgést, zajt és a készülék mozgását.

1. A készüléket kemény, egyenes padlófelületen kell elhelyezni. A készüléknek vízszintben és szilárdan kell állnia. Ellenőrizze, hogy nem ér-e a készülék falhoz vagy másik készülékhez, és hogy a levegő áramlása megfelelő-e a készülék alatt.

2. A vízszintbe állításhoz lazítsa vagy húzza meg a lábakat. Minden lábnak szilárdan kell állnia a padlón.



#### FIGYELMEZTETÉS!

A szint beállításához ne helyezzen kartonpapírt, fát vagy hasonló anyagot a készülék lába alá.

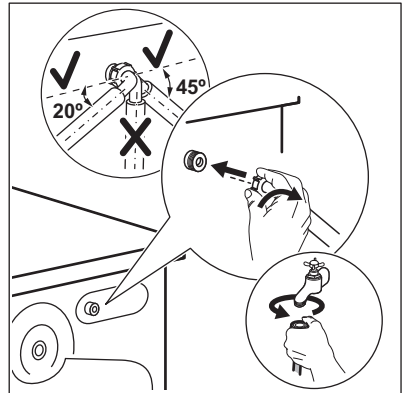
### A befolyócső



#### VIGYÁZAT!

Ellenőrizze, hogy a tömlők nem sérültek-e, és hogy nincs-e a csatlakozásoknál szivárgás. Ne használjon hosszabbító tömlőt, ha túl rövid a bemeneti tömlő. A bemeneti tömlő cseréje érdekében forduljon a márkaszervizhez.

1. A víz bemeneti tömlőjének csatlakoztatása a készülék hátuljához.



2. A vízcsap helyzetétől függően a tömlőt balra vagy jobbra vezesse el. Ügyeljen arra, hogy a bemeneti tömlő ne legyen függőleges helyzetben.

3. Amennyiben szükséges, a tömlő megfelelő helyzetbe igazításához lazítsa meg a hollandi anyát.

4. Csatlakoztassa a víz bemeneti tömlőjét a 3/4"-os menettel ellátott hidegvíz-csaphoz.



### FIGYELMEZTETÉS!

A belépő víz hőmérséklete nem haladhatja meg a 25 °C-ot.

### Vízkezelés

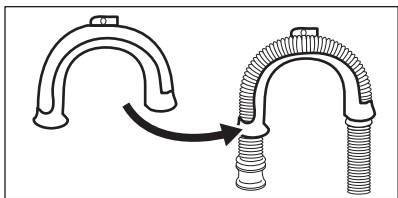
A kifolyótömlő végének legalább 60 cm és legfeljebb 100 cm közötti magasságban kell elhelyezkednie.



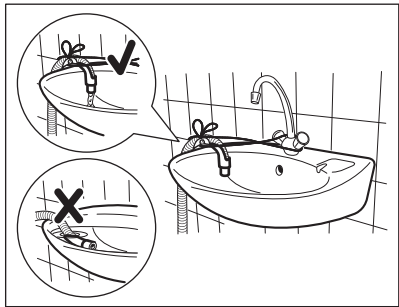
A kifolyótömlő maximum 400 cm-es hosszúg bővíthető. Keresse a hivatalos szervizközpontot ettől eltérő kifolyócsővel és hosszabbítással kapcsolatban.

A kifolyótömlő csatlakoztatása különböző módokon történhet:

1. Készítsen egy U-alakot a kifolyótömlőből, majd helyezze fel a műanyag tömlővezetőre.

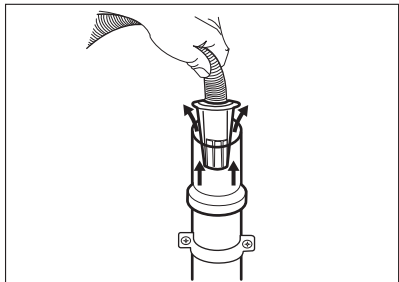


2. Egy mosogató peremére akasztva rögzítse a tömlővezetőt a vízcsaphoz vagy a falhoz.

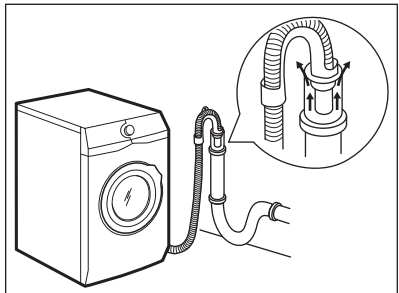


Ügyeljen arra, hogy a műanyag tömlővezető ne tudjon mozogni a készülék szivattyúzásakor, és hogy a kifolyótömlő vége ne merüljön a vízbe. Ekkor ugyanis a szennyes víz visszajuthat a készülékbe.

3. Amennyiben a kifolyótömlő vége az ábra szerint néz ki, közvetlenül betolhatja azt az állócsőbe.

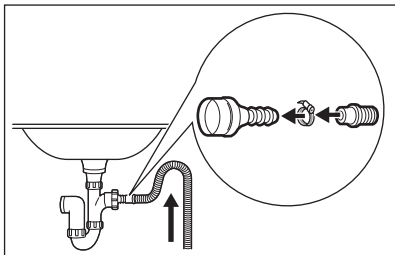


4. Egy szellőzőlyukkal ellátott állócsőre csatlakoztatva - illessze a kifolyótömlőt közvetlenül a lefolyócsőbe. Lásd az ábrát.

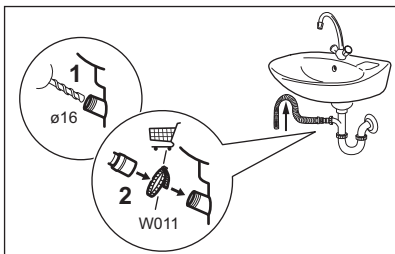


- i** A kifolyótömlő végének mindig szellőznie kell, azaz a lefolyócső belső átmérőjének (min. 38 mm - min. 1,5") meg kell haladnia a kifolyótömlő külső átmérőjét.

5. A műanyag tömlővezető nélkül, egy mosogatószifonhoz csatlakoztatva - Nyomja be a kifolyótömlő végét a szifonba, és rögzítse egy szorítóbilinccsel. Lásd az ábrát.

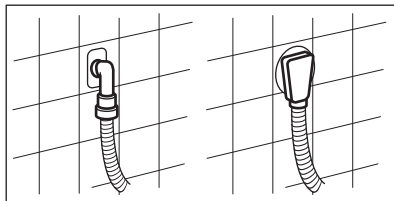


Biztosítsa, hogy a kifolyótömlő egy hurkot képezzen, mivel így megelőzheti, hogy a szifonban levő részecskék a készülékbe jussanak.



Csatlakoztassa a kifolyótömlő végét a szifonhoz, majd rögzítse egy szorítóbilinccsel. Biztosítsa, hogy a kifolyótömlő egy hurkot képezzen, mivel így megelőzheti, hogy a szifonban levő részecskék a készülékbe jussanak.

6. A tömlőt közvetlenül a helyiség falában lévő beépített lefolyócsőhöz csatlakoztassa, és egy bilinccsel szorítsa meg.



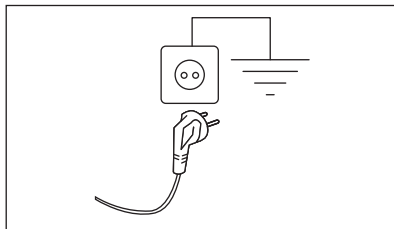
### 5.3 Elektromos csatlakoztatás

A telepítés befejezése után csatlakoztassa a hálózati csatlakozódugót a hálózati csatlakozóaljzatba.

Az ehhez szükséges elektromos adatok az adattáblán és a „Műszaki adatok” c. fejezetben találhatóak. Ellenőrizze, hogy ezek megfelelőek-e a hálózati tápfeszültséghez.

Ellenőrizze, hogy lakóhelyének hálózata alkalmas-e a szükséges maximális terhelés elviselésére, figyelembe véve a többi használatban lévő készüléket is.

#### A készüléket földelt aljzathoz csatlakoztassa.



Az elektromos kábel a készülék üzembe helyezése után legyen könnyen hozzáférhető.

A készülék üzembe helyezéséhez szükséges bármely elektromos szereléshez vegye fel a kapcsolatot a márkaszervizzel.

A gyártó semmilyen felelősséget nem vállal a fenti biztonsági szabályok be nem tartásából adódó károk, illetve sérülések esetén.

## 6. KEZELŐPANEL

### 6.1 Speciális tulajdonságok

Új mosógépe a víz, az energia és a mosószer gazdaságos felhasználása révén a modern ruhanemű-kezelés minden követelményének megfelel.

- A **SteamCare rendszer**, köszönhetően az új **Kasmír** és **Freshscent** gőzprogramoknak, tökéletes megoldást kínál a legérzékenyebb ruhanemű felfrissítésére is, mosási ciklus nélkül. Az **ELECTROLUX** által kifejlesztett exkluzív illatanyag használatával a „frissen mosott” ruha finom érintését kölcsönözheti ruháinak, gyűrődésmentesítheti azokat, és eltávolíthatja a szagokat.
- Az **UltraCare technológia** a tervezése révén megóvja a ruhanemű szálait a különböző előkeverési ciklusok segítségével, melyek a ruhaneműn való elosztás előtt feloldják a vízben a mosószert majd az öblítőszeret. Így a mosószerek minden szálát elérnek és kezelnek.
- A különböző mosószertípusok számára fenntartott rekeszsel, többek között Pods® rekeszsel rendelkező **UniversalDose fiók** olyan megoldással van felszerelve, amely

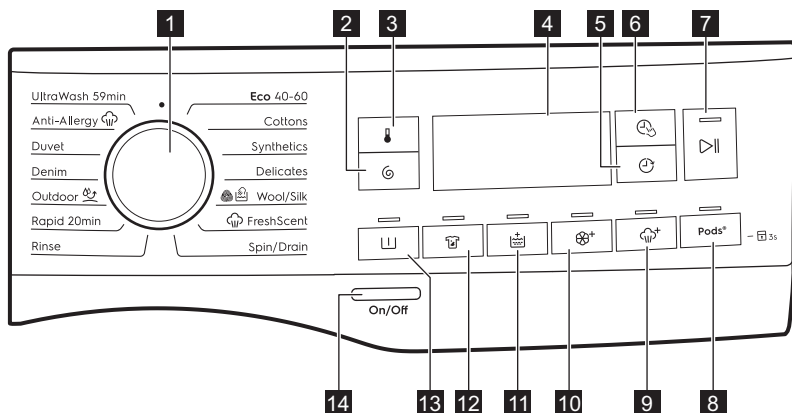
képes a mosószert optimálisan elosztani és elkeverni, valamint feloldani a mosószer maradványokat minden ciklus után.

- A gőz segítségével a ruhanemű gyorsan, egyszerűen felfrissíthető. A gyengéd gőz programok eltávolítják a szagokat és csökkentik a ruhanemű gyűröttségét, így kevés vasalás szükséges.

A **Plus Steam kiegészítő funkció** minden ciklust gyengéd gőzöléssel fejez be, mely fellazítja a ruhaneműt, és csökkenti a gyűrődést. Könnyebbé válik a vasalás!











- Köszönhetően a **Sopf Plus kiegészítő funkciónak**, az öblítőszer egyenletesen oszlik szét a ruhaneműben, és mélyen behatol a szövetszálakba, így tökéletes puhaságot biztosít.
- A **SensiCare System** érzékeli a ruhanemű mennyiségét, és 30 másodperc alatt meghatározza a program időtartamát. A mosási programot a technológia a ruhatöltetnek és az anyagtípusnak megfelelően testreszabja, hogy az idő-, energia- és vízfelhasználás ne legyen nagyobb a szükségesnél.

### 6.2 Kezelőpanel leírása

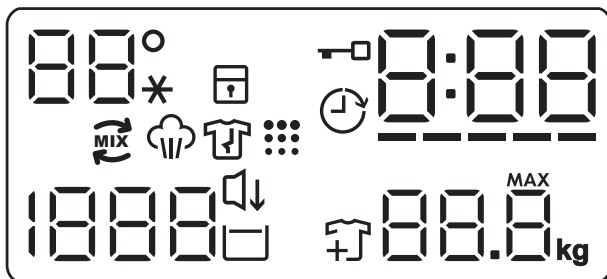


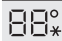



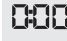

**1** Programválasztás










**2** Spin érintőgomb ⏻

- |  |  |
|--|--|
| <b>3</b> Temperature érintőgomb                                | <b>9</b> Plus Steam érintőgomb     |
| <b>4</b> Kijelző   | <b>10</b> Sopf Plus érintőgomb    |
| <b>5</b> Delay Start érintőgomb                               | <b>11</b> Extra Rinse érintőgomb  |
| <b>6</b> Time Manager érintőgomb                              | <b>12</b> Stain érintőgomb        |
| <b>7</b> Start/Szünet érintőgomb                              | <b>13</b> Prewash érintőgomb      |
| <b>8</b> Pods® érintőgomb és  3s Gyerekzár kiegészítő funkció | <b>14</b> On/Off nyomógomb   |

### 6.3 Kijelző



	A hőmérséklettel kapcsolatos terület: 88° Hőmérséklet-visszajelző. - - * Hideg víz visszajelző.
	Gyermekzár visszajelző.
	Ajtó zárva visszajelző.
	Késleltetett indítás visszajelző.
	A digitális visszajelző az alábbiakat képes megjeleníteni: <ul style="list-style-type: none"> <li>• Program időtartama (pl. 2:40).</li> <li>• Késleltetési idő (pl. 2h).</li> <li>• Ciklus vége (0:00).</li> <li>• Figyelmeztető kód (pl. E20).</li> <li>• Hiba visszajelző (---).</li> <li>• A készülék összesített működési idejének kijelzése. További részletekért olvassa el a „Beállítások” című bevezetés „Működési idő számláló” című szakaszát.</li> </ul>
	Time Manager visszajelző.

	UltraCare visszajelző.
	Gőzölési szakasz visszajelző.
	Gyűrődésmentesítő szakasz visszajelző.
	Dobtisztítás visszajelző. Ez azt jelenti, hogy dobtisztítás végrehajtása javasolt.
	A centrifugálással kapcsolatos terület: Centrifugálási sebesség-visszajelző - - - Nincs centrifugálás visszajelző. A centrifugálási fázis ki van kapcsolva.
	Csendes visszajelző.
	Öblítés tartás visszajelző.
	Ruhanemű betöltése visszajelző. A mosási fázis kezdetén világít, amikor a készülék rövid időre megállítható, és további ruhák helyezhetők be.
	Maximális töltet visszajelző (lásd „A SensiCare System töltetérzékelő rendszer” című szakaszt). <b>MAX</b> Villog, ha a ruhatöltet túllépi a kiválasztott programhoz megengedett legnagyobb töltetet.

## 7. VÁLASZTÓGOMB ÉS NYOMÓGOMBOK

### 7.1 Bevezetés



A kiegészítő funkciók nem választhatóak mindegyik mosási programmal. A mosási programok és a különféle opciók/funkciók összeegyeztethetőségére vonatkozóan lásd a „Programtáblázat” c. szakaszt. Egy kiegészítő funkció kizárhat egy másikat; ebben az esetben a készülék nem engedi a nem összeillő kiegészítő funkciók együtt történő beállítását.

### 7.2 On/Off

A készülék be-/kikapcsolásához nyomja meg ezt a gombot néhány másodpercig. A készülék be- vagy kikapcsolásakor két különböző hang hallható.

Mivel az energiafogyasztás csökkentésére a Készenlét funkció automatikusan kikapcsolja a készüléket néhány perc elteltével, így előfordulhat, hogy a készüléket ismét be kell kapcsolni.

További részletekért olvassa el a Készenlét c. szakaszt a „Napi használat” című fejezetben.

### 7.3 Temperature

Egy mosási program kiválasztása esetén a készülék automatikusan javasol egy alapértelmezett hőmérsékletet.


Érintse meg többször egymás után a gombot, míg a kívánt hőmérséklet meg nem jelenik a kijelzőn.

Amikor a kijelzőn \_ \_ \* visszajelzők láthatók, a készülék nem melegíti fel a vizet.

## 7.4 Spin


Egy program kiválasztása esetén a készülék automatikusan beállítja az alapértelmezett centrifugálási fordulatszámot.


Érintse meg többször ezt a gombot ehhez:


- **A centrifugálási sebesség megváltoztatása.** A kijelző csak a beállított programnál elérhető centrifugálási sebességeket mutatja.
- További centrifugálási kiegészítő funkciók **Nincs centrifugálás** . Válassza ezt az opciót valamennyi centrifugálási fázis törléséhez. A készülék csak a szivattyúzást végzi el a kiválasztott mosási programból. Válassza ezt az opciót kényes anyagok esetén. Egyes mosási programok esetén az öblítéseket a gép nagyobb mennyiségű víz felhasználásával végzi.


- Kapcsolja be a **Öblítés tartás**  kiegészítő funkciót.


A program végén elmarad a centrifugálás. A készülék nem ereszt le az utolsó öblítővizet, hogy megóvja a ruhaneműket a gyűrődéstől. A mosóprogram végén a víz a dobban marad.

A kijelzőn a  visszajelző látható. Az ajtó zárva marad, és a dob rendszeresen fordul, hogy csökkentse a ruhanemű gyűrődését. Az ajtó kinyitásához le kell engednie a vizet.


Ha megérinti a Start/Szünet  gombot, a készülék végrehajt egy centrifugálási fázist, és leeresztja a vizet.


-  A készülék körülbelül 18 óra elteltével automatikusan leeresztja a vizet.

- Kapcsolja be a **Csendes**  kiegészítő funkciót. A közbenső és végső centrifugálási szakasz elmarad, és a készülék a program végén a dobban tartja a vizet. Ez segít csökkenteni a ruhanemű gyűrődését.

A kijelzőn a  visszajelző látható. Az ajtó zárva marad. A dob rendszeresen fordul, hogy csökkentse a ruhanemű gyűrődését. Az ajtó kinyitásához le kell engednie a vizet.

Mivel a program igen halk, megfelelő éjszakai használatra, amikor az olcsóbb éjszakai áram rendelkezésre áll. Néhány program esetén az öblítés több vizet használ.

Ha megérinti a Start/Szünet  gombot, a készülék csak a vízleeresztési szakaszt végzi el.


-  A készülék körülbelül 18 óra elteltével automatikusan leeresztja a vizet.

## 7.5 Prewash

Ez a kiegészítő funkció előmosási szakaszt ad egy mosási programhoz.

Az érintőgomb fölött megjelenik a megfelelő visszajelző.

- A kiegészítő funkció használatával 30 °C-os előmosási szakaszt adhat a mosási szakasz elé. A kiegészítő funkció erősen szennyezett ruhanemű, különösen homokkal, porral, szárral és egyéb szilárd részecskével összepiszkolt ruhák esetén ajánlott.


-  A kiegészítő funkciók növelhetik a program időtartamát.

## 7.6 Stain

Érintse meg ezt a gombot, hogy feltávolítási szakaszt adjon a programhoz.

Az érintőgomb fölött megjelenik a megfelelő visszajelző.

Nehezen eltávolítható foltokkal szennyezett ruhákhoz használja ezt a kiegészítő funkciót.

Amikor beállítja a kiegészítő funkciót, tegyen folttisztítót a  rekeszbe.

A feltávolítót a hatékonyság növelése érdekében a készülék mosószerezrel előkeveri és felmelegíti.



Ez a kiegészítő funkció növeli a program időtartamát.

Ez a kiegészítő funkció 40 °C-nál alacsonyabb hőmérséklet esetén nem áll rendelkezésre.

## 7.7 Állandó Extra Rinse

Ezzel a kiegészítő funkcióval néhány további öblítési fázist adhat a kiválasztott mosási programhoz.

Ezt a kiegészítő funkciót a mosószermaradványokra allergiás, illetve érzékeny bőrű személyek esetén használja.



A kiegészítő funkció növeli a program időtartamát.

A megfelelő érintőgomb fölötti visszajelző bekapcsol, és mindaddig világít a mosási ciklusok alatt, amíg ki nem kapcsolja ezt a funkciót.

## 7.8 Állandó Sops Plus

Az öblítőszer eloszlásának és a ruhanemű puhaságának optimalizálása érdekében válassza ezt a kiegészítő funkciót.

Ez öblítőszer használatakor javasolt.



A kiegészítő funkció növeli a program időtartamát.


A megfelelő érintőgomb fölötti visszajelző bekapcsol, és mindaddig világít a mosási ciklusok alatt, amíg ki nem kapcsolja ezt a funkciót.

## 7.9 Plus Steam

Ez a funkció egy gőz szakaszt iktat be, melyet egy rövid gyűrődésgátló fázis követ a mosási program végén.





A gőz szakasz csökkenti a ruhanemű gyűrődését és javítja vasalhatóságát.

Az érintőgomb fölött megjelenik a megfelelő visszajelző.

A gőz fázis alatt a  folyamatosan világít.



Ez a kiegészítő funkció növelheti a program időtartamát.

Amikor a program véget ér,  jelenik meg a kijelzőn, a  visszajelző kialszik, és a  visszajelző, továbbá a Start/ Szünet  LED-ek folyamatosan világítanak. A dob finom mozgásokat végez kb. 30 percig, hogy a gőz kifejtsse hatását. Bármely gomb megérintésére a gyűrődésmentesítő mozgás leáll, az ajtó nyithatóvá válik, és a készülék ismét felajánlja a korábban beállított programot.

A gyűrődésmentesítő szakasz megszakításához az alábbiakat is teheti:

- A készülék be-/kikapcsolásához nyomja meg a On/Off gombot néhány másodpercig.
- Fordítsa el a programválasztó gombot egy másik helyzetbe.



Kisebb ruhatöltettel jobb eredmény érhető el.

## 7.10 Pods®

Érintse meg ezt a gombot a Pods® kiegészítő funkció be-/kikapcsolásához.

Bekapcsolás után a hozzá tartozó visszajelző világítani kezd.

Kövesse a mosókapszula gyártójának adagolási és tárolási ajánlásait.

Legfeljebb két tablettát vagy egyadagos mosószert tegyen a mosószer-adagoló fiók Pods® rekeszébe.

A kiegészítő funkció a következő ciklusokra is aktív marad, amíg ki nem kapcsolják, és ha a beállított programmal választható.


## 7.11 Delay Start

Ezzel a kiegészítő funkcióval a program kezdetét megfelelőbb időpontig késleltetheti.

A megfelelő késleltetés beállításához érintse meg többször a gombot. Az idő 1 órás lépésekkel állítható be, 20 óra időtartamig.




A kijelzőn megjelenik a  visszajelző és a kiválasztott késleltetési időtartam.

Miután megérinti a Start/Szünet  gombot, a készülék megkezdi a visszaszámlálást, és az ajtó reteszelődik.

## 7.12 Time Manager

A kiegészítő funkció segítségével csökkenthető a program időtartama a töltet nagyságának és a szennyeződés mértékének megfelelően.

Mosási program beállításakor a kijelzőn a program alapértelmezett időtartama és ----- kötőjelek láthatók.

Érintse meg a Time Manager  gombot a program időtartamának igény szerinti csökkentéséhez. A kijelzőn megjelenik az új program időtartama, és a kötőjelek száma ennek megfelelően csökken:

----- teljes töltetnyi normál mértékben szennyezett ruhaneműhöz.

---- gyors ciklus teljes töltetnyi enyhén szennyezett ruhaneműhöz.

-- nagyon gyors ciklus kisebb töltetnyi enyhén szennyezett ruhaneműhöz (max. fél töltet javasolt).

- a legrövidebb ciklus kis mennyiségű ruhanemű felfrissítéséhez.

A Time Manager csak a táblázatban szereplő programokkal érhető el.

visszajelző	Eco 40-60	Pamut anyagok	Műszál
----- 1)	■	■	■

visszajelző	Eco 40-60	Pamut anyagok	Műszál
-----	■	■	■
----	■	■	■
--	■	■	■
-	■	■	■

1) Alapértelmezett időtartam az összes program számára.

## Time Manager gőzprogramokkal


Ha beállít egy gőzölő programot, ezzel a gombbal tudja a 3 gőzfokozat egyikét kiválasztani, és ennek megfelelően a program időtartama csökken:

- ---- : maximum.
- -- : közepes.
- - : minimum.



Vannak olyan készülékek, melyeknél a program időtartam anélkül csökken, hogy vízszintes vonalak jelennének meg.

## 7.13 Start/Szünet

Érintse meg a Start/Szünet  gombot a készülék indításához vagy szüneteltetéséhez, illetve a futó program megszakításához.

## 8. PROGRAMOK

### 8.1 Programtáblázat

Program Alapértelmezett hőmérséklet Hőmérsékleti tartomány	Referencia centrifugálási fordulatszám Centrifugálási sebesség-tartomány	Maximális töltet	Program leírása (Töltet típusa és szennyezettség mértéke)
<b>Mosási programok</b>			
Eco 40-60 40 °C <sup>1)</sup>	1400 ford./perc (1400–400 ford./perc)	8.0 kg	<b>Fehér pamut és színtartó színes pamut.</b> Közepesen szennyezett ruhadarabok. Az energiafogyasztás csökken, és a mosási program ideje megnövekszik, így jó mosási eredményt biztosít.
Pamut anyagok 40 °C 90 °C – Hideg	1400 ford./perc (1400–400 ford./perc)	8.0 kg	<b>Fehér és színes pamut.</b> Közepesen, erősen és enyhén szennyezett ruhadarabok.
Műszál 40 °C 60 °C - Hideg	1200 ford./perc (1200 - 400 ford./perc)	3.0 kg	<b>Műszálás vagy kevertszál szövetek.</b> Közepesen szennyezett ruhadarabok.
Kímélő 30 °C 40 °C - Hideg	800 ford./perc (1200–400 ford./perc)	2.0 kg	<b>Kényes textil, pl. akril, viszkóz és kevertszál anyagok, melyek kímélő mosást igényelnek.</b> Közepesen és enyhén szennyezett ruhadarabok.
 Gyapjú/ Selyem 40 °C 40 °C - Hideg	1200 ford./perc (1200 - 400 ford./perc)	2.0 kg	<b>Gépben mosható gyapjú, kézzel mosható gyapjú és egyéb ruhanemű „kézzel mosható” szimbólummal ellátva<sup>2)</sup></b>

Program Alapértelme- zett hőmér- séklet Hőmérsékleti tartomány	Referen- cia centri- fugálási fordulat- szám Centrifu- gálási se- besség- tartomány	Maxi- mális töltet	Program leírása (Töltet típusa és szennyezettség mértéke)
---	---	--------------------------	--

### Gőz programok FreshScent System technológiával

A gőzölés programok segítségével a ruhadarabok gyűröttsége és szaga csökkenthető.<sup>3)</sup> A csak felfrissítést, de mosást nem igénylő ruhaneműkhöz használható. A ruhanemű szálai ellazulnak, és a vasalás könnyűvé válik. Amikor a program befejeződött, gyorsan távolítsa el a ruhaneműt a dobból!<sup>4)</sup> A gőzölés program nem tartalmaz higiéniai ciklust. Az alábbi típusú ruháknál ne alkalmazzon gőzölő programot:

- Gépi szárításra nem alkalmas ruhanemű.
- „Csak vegyileg tisztítható” jelzéssel ellátott ruhadarabok.

**ELECTROLUX illat aroma.** Ha ezt a speciális, enyhe aromát használja, a ruhanemű frissen mosott illatúvá válik. Figyelmesen olvassa el az illatanyaghoz mellékelt utasításokat. Kisebb ruhatöltet esetén csökkentse az aroma mennyiségét. A címkékük szerint alacsony hőmérsékleten mosandó ruhadaraboknál a program időtartama a Time Manager gomb segítségével csökkenthető.

#### SOHA NE:

- Szárítsa gépben az illat aromával kezelt ruhadarabokat. Az illat ekkor elillan.
- Használja az aromát az itt leírtaktól eltérő célokra.
- Használja az aromát új ruhadarabokhoz. Az új ruhadarabok elkészítésük után olyan maradvány anyagokat tartalmazhatnak, melyek összeférhetetlenek az aromával.



Az illatanyag-palackok a **ELECTROLUX** webshopban vagy a hivatalos forgalmazónál beszerezhetők.



Freshscent

1.0 kg

**Pamut, Műszál, Kímélő.** Rövid és kímélő gőzölés program, mely még a nagyon kényes ruhadarabok, például a flitteres ruhák, harisnyák stb. felfrissítéséhez is használható. Kisebb töltetek esetén a program időtartama tovább csökkenthető a Time Manager kiegészítő funkcióval.







#### FIGYELMEZTETÉS!

Ne használja ezt a programot olyan gyapjú és egyéb ruhaneműkhöz, melyek címkéje kizárólag szárasztisztítást engedélyez.

### Speciális programok

Program	Referencia centrifugálási fordulatszám	Maximális töltet	Program leírása (Töltet típusa és szennyezettség mértéke)
Alapértelmezett hőmérséklet Hőmérsékleti tartomány	Centrifugálási sebesség-tartomány		
Centrifugálás/ szivattyúzás	1400 ford./perc (1400 - 400 ford./perc)	8.0 kg	<b>Minden ruhaanyaghoz, a kényes ruhaneműk és gyapjú kivételével.</b> A ruhanemű centrifugálásához és a víz dobból való leeresztéséhez.
Öblítés	1400 ford./perc (1400–400 ford./perc)	8.0 kg	<b>Minden ruhaanyaghoz, a nagyon kényes ruhaneműk és gyapjú kivételével.</b> Program a ruhanemű öblítéséhez és centrifugálásához. Az alapértelmezett centrifugálási fordulatszám a pamutprogramok esetén használt fordulatszám. Csökkentse a centrifugálási sebességet a töltet típusának megfelelően. Ha szükséges, használja a Extra Rinse kiegészítő funkciót további öblítésekhez. Alacsony sebességen kímélő öblítéseket és egy rövid centrifugálást végez a készülék.
<b>Kiegészítő mosási programok</b>			
Gyors 20 perces 30 °C 40 °C - 30 °C	1200 ford./perc (1200–400 ford./perc)	3.0 kg	<b>Pamut és műszál darabok</b> . Enyhén szennyezett vagy egyszer viselt ruhanemű.

Program Alapértelmezett hőmérséklet Hőmérsékleti tartomány	Referencia centrifugálási fordulatszám Centrifugálási sebesség-tartomány	Maximális töltet	Program leírása (Töltet típusa és szennyezettség mértéke)
 Kültéri anyagok 30 °C 40 °C - Hideg	1200 ford./perc (1200–400 ford./perc)	2.0 kg <sup>5)</sup> 1.0 kg <sup>6)</sup>	<div data-bbox="575 371 620 419" style="display: inline-block; border: 1px solid black; border-radius: 50%; padding: 2px 5px; text-align: center; width: 20px; height: 20px; line-height: 20px;">i</div> <div style="display: inline-block; vertical-align: top; margin-left: 10px;"> <p>Ne használjon öblítőszeret, és győződjön meg arról, hogy nincs öblítőszer-maradvány a mosószer-adagolóban.</p> <p><b>Műszálás sportruházat.</b> A programot modern kültéri sportruházat, mint például tornaruha, kerékpáros vagy kocogó ruha és hasonló szabadtéri ruházat gyengéd mosásához tervezték. A javasolt ruhatöltet 2.0 kg.</p> <p><b>Vízálló, vízálló-légáteresztő és vízlepergető szövetek.</b> A program vízállóságot helyreállító ciklusként is használható, melyet kifejezetten a ruhadarabok impregnálására terveztek. A vízállóságot helyreállító ciklus elvégzéséhez a következők szerint járjon el:</p> <ul style="list-style-type: none"> <li>• Töltse a mosószeret a rekeszbe .</li> <li>• Töltsön ruhaneműhöz való, speciális impregnáló szeret a  öblítőszer-adagoló rekeszbe.</li> <li>• Csökkentse a töltet mennyiségét 1.0 kg-ra.</li> </ul> <div data-bbox="575 938 620 986" style="display: inline-block; border: 1px solid black; border-radius: 50%; padding: 2px 5px; text-align: center; width: 20px; height: 20px; line-height: 20px;">i</div> <div style="display: inline-block; vertical-align: top; margin-left: 10px;"> <p>A vízállóság legeredményesebb helyreállítása érdekében a ruhaneműt szárítógépben szárítsa meg a Kültéri anyagok szárítóprogram használatával (amennyiben az rendelkezésre áll, és ha a ruhanemű tájékoztató címkéje megengedi).</p> </div> </div>
Farmer 30 °C 40 °C - Hideg	800 ford./perc (1200 - 400 ford./perc)	3.0 kg	<p><b>Speciális program farmer ruhaneműhöz gyengéd mosási fázissal a színek kifakulása és a mosásból eredő kopás minimalizálása érdekében.</b> A még jobb kezelés érdekében csökkentett mennyiségű töltet alkalmazása javasolt.</p>
Takaró 40 °C 60 °C - Hideg	800 ford./perc (800 - 400 ford./perc)	3.0 kg	<p><b>Egyetlen műszálás takaró, bélelt ruhák, paplan, tollkabát</b> és hasonló darabok.</p>

Program Alapértelmezett hőmérséklet Hőmérsékleti tartomány	Referencia centrifugálási fordulatszám Centrifugálási sebesség-tartomány	Maximális töltet	Program leírása (Töltet típusa és szennyezettség mértéke)
 Anti-allergén 60 °C	1400 ford./perc (1400 - 400 ford./perc)	8.0 kg	<b>Fehér pamut ruhadarabok.</b> Ez a nagy teljesítményű, gőzzel kombinált mosóprogram a baktériumok és vírusok több mint 99,99%-át eltávolítja, <sup>7)</sup> melyben a készülék mosási fázisa a hőmérsékletet végig 60 °C felett tartja, az alkalmazott gőz fázis további kezelést nyújt a szövetszálaknak, míg az alaposabb öblítési fázis a mosószer- és mikroorganizmus-maradványok megfelelő eltávolításáról gondoskodik. A program a pollenek/allergén anyagok alapos eltávolítását is biztosítja.
UltraWash 59 perc 30 °C 60 °C - 30 °C	1400 ford./perc (1400 - 400 ford./perc)	5.0 kg	<b>Pamut ruhadarabok.</b> Intenzív program, mely rövid idő alatt jó mosási hatékonyságot biztosít.

1) A 2019/2023 sz. EU tanácsi rendelet értelmében ez a program 40 °C-on alkalmas a normál szennyezettségű, 40 °C-on és 60 °C-on mosható pamut ruhaneműk ugyanazon ciklusban történő együttes mosására.



A ruhaneműben kialakult hőmérsékletre, a program időtartamára és egyéb adatokra vonatkozó tájékoztatás a „Fogyasztási értékek” c. fejezetben található.

Az energiafogyasztás tekintetében általában azok a leghatékonyabb programok, melyek alacsonyabb hőmérsékleten és hosszabb időtartammal működnek.

2) A ciklus közben a dob kis sebességen forog a kíméletes mosás érdekében. Úgy tűnhet, hogy a dob nem forog, vagy nem megfelelően forog, azonban ez normális jelenség ennél a programnál.

3) A gőzölés programok nem képesek a különösen intenzív szagok eltávolítására.

4) A gőzölés után a ruhanemű nedves maradhat. Néhány percre tegye vállfára.

5) Mosási program.

6) Mosási program és impregnáló szakasz.

7) A Swisstatest Testmaterialien AG által 2021-ben végzett külső teszt (202120117. számú tesztjelentés) a következőket vizsgálta: Staphylococcus aureus, Enterococcus faecium, Candida albicans, Pseudomonas aeruginosa és MS2 bakteriofág.



Program	Spin	Nincs centrifugálás	Prewash 1)	Stain 2)	Extra Rinse	Sopf Plus	Plus Steam 2)	Pods®	Delay Start	Time Manager
UltraWash 59 perc	■	■	■		■	■		■	■	

1) Prewash és Stain nem választható együtt.

2) Ez a beállítás 40 °C-nál alacsonyabb hőmérséklet esetén nem áll rendelkezésre.

3) Ha a Nincs centrifugálás kiegészítő funkciót beállítja, a készülék csak szivattyúzást végez.

### Megfelelő mosószerek a mosási programokhoz

Program	Univerzális mosópor <sup>1)</sup>	Univerzális folyékony mosószer	Folyékony mosószer színes ruhadarabokhoz	Kényes gyapjú ruhadarabok	Speciális
Eco 40-60	▲	▲	▲	--	--
Pamut anyagok	▲	▲	▲	--	--
Műszál	▲	▲	▲	--	--
Kímélő	--	--	--	▲	▲
Gyapjú/Selyem	--	--	--	▲	▲
Gyors 20 perces	--	▲	▲	--	--
Kültéri anyagok	--	--	--	▲	▲
Farmer	--	--	▲	▲	▲
Takaró	--	--	--	▲	▲
Anti-allergén	▲	▲	-- --	--	▲
UltraWash 59 perc	▲	▲	▲	--	--

1) 60 °C-nál magasabb hőmérsékleten mosópor használata javasolt.



▲ = Ajánlott

-- = Nem ajánlott

## 8.2 Woolmark Wool Care - Zöld



A Woolmark Company ennek a mosógépnek a gyapjúmosási ciklusát jövähagyta a „kézzel mosható” jelzésű, gyapjú ruhane-mű gépi mosására, azzal a feltétellel, hogy a ruhák mosása a ruhanemű kezelési cím-kéjén szereplő és a mosógép gyártójától származó utasítások szerint történik. M2201



A Woolmark szimbólum minőségtanúsító védjegy funkciót tölt be számos országban.

## 9. BEÁLLÍTÁSOK

### 9.1 Hangjelzések

A készülék különböző hangjelzésekkel van ellátva, melyek akkor működnek, amikor:

- Bekapcsolja a készüléket (különleges, rövid hangjelzés).
- Kikapcsolja a készüléket (különleges, rövid hangjelzés).
- Megérint egy gombot (kattanó hangjelzés).
- Helytelen beállítást választ (3 rövid hangjelzés).
- A program véget ér (hangjelzessorozat hallható hozzávetőleg 2 percig).
- A készülék meghibásodott (rövid hangjelzések sorozata hallható hozzávetőleg 5 percig).



A program végét jelző hangjelzések **ki-/bekapcsolásához** érintse meg egyidejűleg a Prewash  és Stain  gombot körülbelül 2 másodpercig. A kijelzőn a következő látható: On/Off.



Ha ki is kapcsolja a hangjelzéseket, azért azok továbbra is működnek, amikor a készülék működésében hiba lép fel.

### 9.2 Gyerekzár

Ezzel a kiegészítő funkcióval megakadályozhatja a gyermekeket abban, hogy játsszanak a kezelőpanellel.

- A kiegészítő funkció **be/kikapcsolásához** addig tartsa megérintve a gombot  3s, míg a  visszajelző **világítani nem kezd/el nem alszik** a kijelzőn.

A készülék kikapcsolás után alapértelmezetten visszatér ehhez a kiegészítő funkcióhoz.

A készülék bekapcsolását követő néhány másodpercre a Gyerekzár funkció nem áll rendelkezésre.

### 9.3 Üzemóra-számláló

A készülék teljes üzemidejét órákban lehet megjeleníteni, az első bekapcsolástól kezdve. Ez az érték a programok működési idejét számolja (nem tartalmazza a szüneteket és a késleltetett indítás időtartamát). Ennek az értéknek a megjelenítéséhez tegye a következőket:

1. Kapcsolja be a készüléket a On/Off gomb megnyomásával.
2. Fordítsa el a programválasztó gombot az Eco 40-60 programra (az 1. pozíció az óramutató járása szerint).
3. Nyomja meg és tartsa nyomva a Prewash és Stain gombokat néhány másodpercig (a bekapcsolást követő 10 másodpercen belül. Ezen 10 másodperc elteltével a billentyűkombináció be- és kikapcsolja a hangjelzéseket).
4. 3 másodperc elteltével a készülék órákban számolt összes üzemidejét

megjelenik a kijelzőn: pl. 1276 óra - a kijelzőn a Hr szöveg 2 másodpercig, 12 (ezer és száz) 2 másodpercig és 76 (tízes és egyes) látható.



Ha az eljárás nem hoz eredményt (időtűllépés, a programválasztó gomb nem megfelelő helyzete vagy helytelen billentyűkombináció miatt), kapcsolja ki a készüléket, és ismétlje meg a lépéseket az elejétől.

## 9.4 Gyári beáll. visszaáll.

Ez a funkció lehetővé teszi a gyári alapbeállítások visszaállítását. A kiegészítő funkció **bekapcsolásához** kövesse az alábbi lépéseket:



1. Kapcsolja be a készüléket a On/Off gomb megnyomásával.

2. Fordítsa el a programválasztó gombot az Műszál programra (3. pozíció az óramutató járása szerint).
3. Nyomja meg és tartsa nyomva a Prewash és Stain gombokat néhány másodpercig (a bekapcsolást követő 10 másodpercen belül. Ezen 10 másodperc elteltével a billentyűkombináció be- és kikapcsolja a hangjelzéseket).
4. A kijelzőn kb. 5 másodpercig – – – látható.



Ha az eljárás nem hoz eredményt (időtűllépés, a programválasztó gomb nem megfelelő helyzete vagy helytelen billentyűkombináció miatt), kapcsolja ki a készüléket, és ismétlje meg a lépéseket az elejétől.

# 10. AZ ELSŐ HASZNÁLAT ELŐTT

1. Ellenőrizze, hogy rendelkezésre áll-e a tápfeszültség, és nyitva van-e a vízcsap.
2. Töltsön 2 liter vizet a  jelzésű mosószer-adagolóba.  
Ez a lépés aktiválja a leeresztő rendszert.
3. Töltsön kis mennyiségű mosószert a  jelzésű mosószer-adagolóba.
4. Állítsa be és ruhák nélkül indítson el egy pamut mosására szolgáló programot a legmagasabb hőmérsékleten, üres dobbal.  
Ez minden szennyeződést eltávolít a dobból és az üstből.

# 11. NAPI HASZNÁLAT



## FIGYELMEZTETÉS!

Lásd a „Biztonság” című fejezetet.

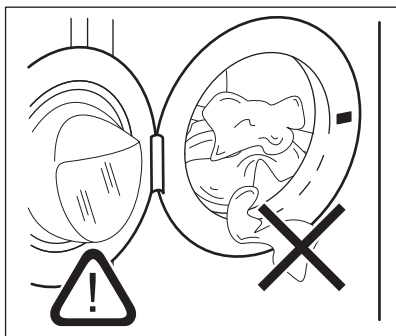
## 11.1 A készülék elindítása

1. Csatlakoztassa a hálózati csatlakozódugót a hálózati csatlakozóaljzatba.
2. Nyissa ki a vízcsapot.
3. A készülék bekapcsolásához nyomja meg a On/Off gombot néhány másodpercig.

Egy rövid hangjelzés hallható.

## 11.2 A ruhák betöltése

1. Nyissa ki a készülék ajtaját.
2. Ürítse ki a zsebeket, és fordítsa ki a ruhadarabokat, mielőtt a készülékbe helyezze azokat.
3. Helyezze a szennyes ruhadarabokat egyenként a dobba.  
Ne helyezzen túl sok mosnivalót a dobba.
4. Zárja be jól az ajtót.



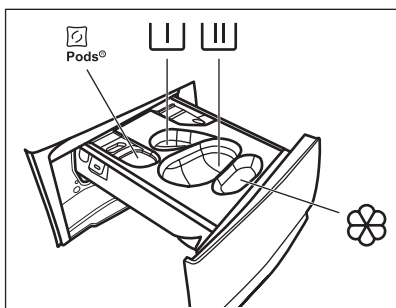
### VIGYÁZAT!

A vízszivárgás és a ruhadarabok sérülésének megelőzésére győződjön meg arról, hogy az ajtó és a vízzáró szigetelés közé nem szorult-e be ruha.



Az olajjal vagy zsírral erősen szennyezett ruhanemű mosása károsíthatja a mosógép gumí alkatrészeit.

## 11.3 A mosószer és az adalékok betöltése



- Rekesz mosókapszulák számára (max 2 kapszula). Mosószer-tabletták használatakor ellenőrizze, hogy a Pods® kiegészítő funkció be van-e kapcsolva.



- Rekesz az előmosás és az áztatóprogram mosószere számára (kizárólag mosóporhoz).




- Rekesz a főmosás számára (kizárólag mosóporhoz).



A rekesz használatakor ügyeljen arra, hogy a Pods® kiegészítő funkció ki legyen kapcsolva.



Ha folyékony mosószert használ, ne felejtse el behelyezni a folyékony mosószertartályát .



- Rekesz az öblítőszerhez és egyéb folyékony adalékokhoz (kondicionáló, keményítő).

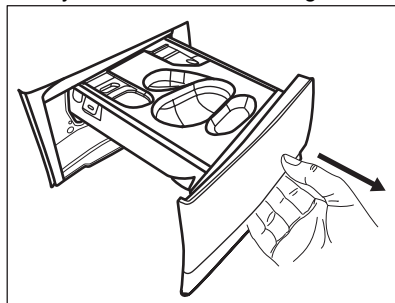
**MAX** - Mindig kövesse a mosószerek csomagolásán található utasításokat, azonban javasoljuk, hogy ne lépje túl a jelzett maximális szintet (**MAX**). Ez a mennyiség garantálja a legjobb mosási eredményt.





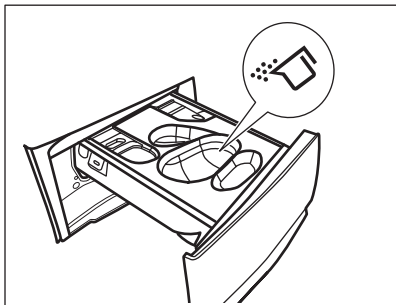
Amennyiben szükséges, a mosási szakasz után távolítsa el a mosószert maradványokat a mosószertartályból.


A következők szerint járjon el:

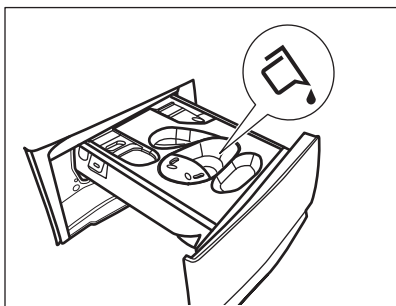
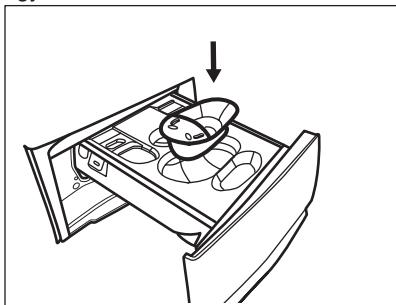
1. Nyissa ki a mosószertartályt.



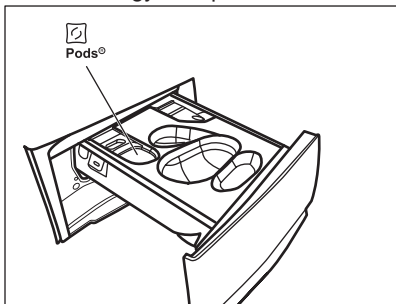
2. Ha előmosási fázis van beállítva, töltsön a mosóport a  rekeszbe.
3. A főmosáshoz válassza ki a megfelelő rekeszt a mosószertartály típusától függően:
  - a) Töltsön a **mosóport** a  rekeszbe.




**b) Töltse a folyékony mosószert a megfelelő tartály  behelyezése után ugyanabba a rekeszbe.**



**c) Tegye a tablettákat a  rekeszbe. Ügyeljen arra, hogy a Pods® kiegészítő funkció be legyen kapcsolva.**



4. Töltse az öblítőszeret a  rekeszbe.
5. Zárja be a mosószer-adagolót.


## 11.4 Program beállítása

1. A kívánt mosási program kiválasztásához forgassa el a programválasztó gombot. A programválasztó gomb jobb felső részén az első az Eco 40-60 program, és erre vonatkoznak az energiacímke adatai.


A Start/Szünet  gomb visszajelzője villog.

A kijelző a program hozzávetőleges időtartamát mutatja.


2. Érintse meg a megfelelő gombokat a hőmérséklet és/vagy a centrifugálási sebesség módosításához.
3. Szükség szerint állítson be ki egy vagy több kiegészítő funkciót a megfelelő gombok megérintésével. Az ezekhez tartozó visszajelzők világítanak a kijelzőn, és az információk ennek megfelelően módosulnak.


 Ha a kiválasztás **nem lehetséges**, hangjelzés hallható, és a kijelzőn **---** jelenik meg.

## 11.5 A program indítása





A program elindításához érintse meg a Start/Szünet  gombot. A program elindítása nem lehetséges, ha a gomb visszajelzője nem világít és nem is villog (pl. A programválasztó gomb nem megfelelő helyzetben áll).

A hozzá tartozó visszajelző villogása megszűnik, és folyamatosan világítani kezd.

A program elindul, és az ajtó reteszlődik. A kijelzőn a  jelzés látható.



 A leeresztő szivattyú egy rövid időre bekapcsolhat, mielőtt a készülék vizet tölt be.


## 11.6 Egy program késleltetett indítással történő indítása


1. Érintse meg annyiszor a Delay Start  gombot, amíg a kijelzőn a megfelelő késleltetési idő meg nem jelenik. A kijelzőn a  visszajelző jelenik meg.
2. Érintse meg a Start/Szünet  gombot. A készülék ajtaja reteszeltődik, és megkezdődik a késleltetett indítás visszaszámlálása. A kijelzőn a  visszajelző jelenik meg. Amikor a visszaszámlálás befejeződött, automatikusan megkezdődik a program végrehajtása.

## Visszaszámlálás elindulása után a késleltetett indítás leállítása






Késleltetett indítás törlése:

1. Érintse meg annyiszor a Delay Start  gombot, amíg a kijelzőn a megfelelő késleltetési idő meg nem jelenik. A kijelzőn a  visszajelző jelenik meg.

Érintse meg a Start/Szünet  gombot. A készülék ajtaja reteszeltődik, és megkezdődik a késleltetett indítás




visszaszámlálása. A kijelzőn a  visszajelző jelenik meg.

Amikor a visszaszámlálás befejeződött, automatikusan megkezdődik a program végrehajtása.

2. A Start/Szünet  gomb megérintésével szüneteltesse a készülék működését. A megfelelő visszajelző villog.
3. Érintse meg annyiszor a Delay Start  gombot, amíg a kijelzőn a  jelzés meg nem jelenik és a  visszajelző el nem tűnik.
4. A program azonnali elindításához érintse meg ismét a Start/Szünet  gombot.

## Visszaszámlálás elindulása után a késleltetett indítás módosítása


Késleltetett indítás módosítása:


1. A Start/Szünet  gomb megérintésével szüneteltesse a készülék működését. A megfelelő visszajelző villog.
2. Érintse meg annyiszor a Delay Start  gombot, amíg a kijelzőn a megfelelő késleltetési idő meg nem jelenik.
3. Az új visszaszámlálás elindításához érintse meg ismét a Start/Szünet  gombot.

## 11.7 A SensiCare System töltetérzékelés



A program kijelzőn megjelenített időtartama **közepes/nagy töltetre** vonatkozik.


Miután megérinti a Start/Szünet  gombot, a maximális töltetet jelző visszajelző kialszik, és az SensiCare System elindítja a töltetérzékelést:

1. A készülék a töltetet az első 30 másodpercben érzékeli. Az olyan programoknál, ahol a Time Manager funkció rendelkezésre áll, ezen szakasz alatt az időjelző számjegyek alatt található Time Manager sávok  egyszerű animációt játszanak le. A dob rövid ideig forog.
2. A program időtartama a töltetnek megfelelően nőhet vagy csökkenhet. További 30 másodperc után megkezdődik a vízbetöltés.


A töltetérzékelés végén, **ha a dob túl van terhelve**, a **MAX** visszajelző villogni kezd a kijelzőn:


Ebben az esetben 30 másodpercig van lehetőség a készülék működésének szüneteltetésére, és a fölös mennyiségű ruhanemű eltávolítására.


Miután eltávolította a fölös mennyiségű ruhaneműt, a program elindításához

érintse meg a Start/Szünet  gombot. Az SensiCare szakasz legfeljebb három alkalommal ismételhető (lásd az 1. pontot).

**Fontos!** Amennyiben nem csökkenti a ruhanemű mennyiségét, a mosási program a túlterhelés ellenére elindul. Ebben az esetben nem garantálható a legjobb mosási eredmény.



 A program kezdete után körülbelül 20 perccel a program időtartama a ruhatöltet vízfelszívó képességétől függően újból beállítható.

 Az SensiCare érzékelés csak teljes mosóprogramoknál működik, és csak akkor, ha a program időtartamát nem csökkentette a Time Manager gombbal.

 A SensiCare System nem áll rendelkezésre az olyan programoknál, mint például a Gyapjú/Selyem vagy Öblítés, valamint a rövid programoknál.

## 11.8 A program megszakítása és a kiegészítő funkciók módosítása

Ha a program működik, **csak néhány** kiegészítő funkció módosítására van lehetőség:


1. Érintse meg a Start/Szünet  gombot.
2. Módosítsa a kiegészítő funkciókat. A kijelzőn megjelenő információk ennek megfelelően módosulnak.
3. Érintse meg ismét a Start/Szünet  gombot.

Folytatódik a mosóprogram.


## 11.9 Egy futó program törlése

1. A program törléséhez és a készülék kikapcsolásához nyomja meg a On/Off gombot.


2. A készülék ismételt bekapcsolásához nyomja meg a On/Off gombot.


 Amennyiben a SensiCare System program lejárt, és a vízbetöltés már elkezdődött, **az új program a SensiCare System működésének megismétlése nélkül indul el.** A készülék a vizet és a mosószeret a pazarlás elkerülése érdekében nem engedi le. A kijelzőn a program maximális időtartama jelenik meg, mely az új program elindítása után kb. 20 perccel frissül.



A törlésre egy másik megoldás is rendelkezésre áll:

1. Forgassa a programválasztó gombot „Törlés” állásba .
2. Várjon 1 másodpercet. A kijelzőn a következő látható: --- .  
Most új mosási programot állíthat be.


## 11.10 Az ajtó kinyitása - Ruhanemű hozzáadása


 Ha a hőmérséklet vagy a dobban lévő víz szintje túl magas, és/vagy a dob még forog, nem nyithatja ki a készülék ajtaját.


A program vagy a késleltetett indítás működése közben a készülék ajtaja zárva van. A kijelzőn a  jelzés látható.

1. Érintse meg a Start/Szünet  gombot.
  2. Nyissa ki a készülék ajtaját. Ha szükséges, helyezzen be vagy vegyen ki ruhaneműt a készülékből. Csukja be az ajtót, majd érintse meg a Start/Szünet  gombot.
- Folytatódik a program vagy a késleltetett indítás végrehajtása.

## 11.11 Miután a program véget ért


Amikor a program befejeződött, a készülék automatikusan leáll. A hangjelzések hallhatóak, ha engedélyezve vannak. A kijelzőn  látható

Kialszik a Start/Szünet  gomb visszajelzője.

Az ajtózár kiold, és kialszik a  visszajelző.

1. A készülék kikapcsolásához nyomja meg a On/Off gombot.




A program lejártá után öt perccel az energiatakarékos funkció automatikusan kikapcsolja a készüléket.



 Amikor ismét bekapcsolja a készüléket, a kijelzőn az utoljára beállított program kijelzése látható. Forgassa el a programválasztó gombot egy új program beállításához.



2. Szedje ki a ruhaneműt a dobból.
3. Ellenőrizze, hogy a dob üres-e.
4. Hagyja egy ideig nyitva az ajtót és a mosószer-adagoló rekeszt, hogy elkerülje a penész vagy kellemetlen szagok keletkezését.




## 11.12 Víz kiszivattyúzása a ciklus lejártá után


Ha olyan programot vagy kiegészítő funkciót választott, amely nem üríti ki az utolsó öblítés vizét a dobból, a program befejeződik, azonban:

- Az idő területen  látható, és a kijelzőn az ajtó zárva  visszajelző jelenik meg.
- A Start/Szünet  gomb visszajelzője villogni kezd.
- A dob továbbra is rendszeresen forog, hogy megakadályozza a ruhák gyűrődését.
- Az ajtó zárva marad.
- Az ajtó kinyitásához le kell a vizet engednie:

1. Amennyiben szükséges, a Spin  gomb megérintésével csökkentse a centrifugálás készülék által javasolt fordulatszámát.
2. Nyomja meg a Start/Szünet  gombot: a készülék leengedi a vizet és centrifugál.


Az Öblítés tartás kiegészítő funkció  vagy  visszajelzője kialszik.

 Ha beállította a Csendes  funkciót, és nem módosította a centrifugálási sebességet, a Start/Szünet  gomb megnyomásakor a készülék csak leereszti a vizet.

3. A program befejezése után kialszik az ajtó zárva  visszajelző, és kinyithatja az ajtót.
4. A készülék kikapcsolásához nyomja meg a On/Off gombot néhány másodpercre.

## 11.13 Készenlét funkció

A Készenlét kiegészítő funkció az energiafogyasztás csökkentésére automatikusan kikapcsolja a készüléket, ha:

- 5 percen át nem használja a készüléket, és nincs aktív mosóprogram.  
A készülék ismételt bekapcsolásához nyomja meg a On/Off gombot.
- A mosási program befejezése után 5 perccel.  
A készülék ismételt bekapcsolásához nyomja meg a On/Off gombot. A kijelzőn a legutolsó program befejezési ideje látható.  
Forgassa el a programválasztó gombot egy új program beállításához.  
A készülék automatikusan kikapcsol 30 másodpercen belül, ha a programválasztó gombot „Törlés”  állásba fordítja.



Ha olyan programot vagy kiegészítő funkciót állít be, melynek végén a víz a dobban marad, a Készenlét funkció **nem kapcsolja ki** a készüléket arra való emlékeztetőként, hogy el kell végezni a szivattyúzást.

## 12. HASZNOS TANÁCSOK ÉS JAVASLATOK



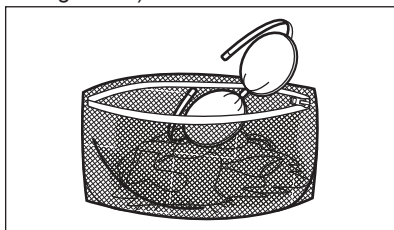
### FIGYELMEZTETÉS!

Lásd a „Biztonság” című fejezetet.

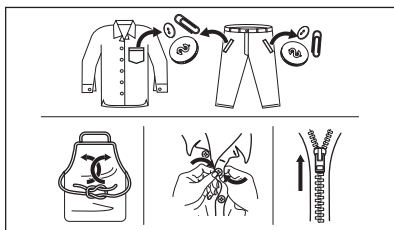
### 12.1 A ruhatöltet

- A következők szerint válogassa szét a ruhákat: fehér, színes, műszálás, kényes és gyapjúruhák.
- Tartsa be a mosási útmutatásokat, melyek a ruhák kezelési címkein találhatóak.
- Ne mosson együtt fehér és színes darabokat.
- Egyes színes ruhadarabok elszíneződhetnek az első mosásnál. Célzerű az első néhány mosásnál külön mosni ezeket.
- Fordítsa ki a többrétegű anyagokat, gyapjút és nyomtatott ábrákkal ellátott darabokat.
- Kezelje elő a makacs foltokat.
- Különleges mosószerrel távolítsa el a makacs szennyeződések.
- Legyen körültekintő a függönyökkel. Vegye ki az akasztókat, és tegye mosószádba vagy párnahuzatba a függönyöket.
- Centrifugálási szakaszban kiegyensúlyozási problémákat okozhat a nagyon kis ruhatöltet, és túlzott vibrációhoz vezethet. Ha ez történik:
  - a. szakítsa meg a programot, és nyissa ki a készülék ajtaját (lásd a „Napi használat” című fejezetet);
  - b. kézzel rendezze el a dobban a darabokat, hogy azok egyenletesen helyezkedjenek el; nyomja meg a Start/Szünet gombot. A centrifugálási szakasz folytatódik.

- Gombolja be a párnahuzatokat, húzza össze a cipzárakat, kapcsolja be a kapcsokat és patentokat. Kösse meg az öveket, zsinokeket, cipőfűzőket, szalagokat és egyéb laza alkotóelemeket.
- Ne mossa a készülékben a nem szegett vagy szakadt ruhadarabokat. Használjon mosószákat a kis és/vagy kényes darabok mosására (pl.: merevített melltartók, övek, harisnyanadrágok, cipőfűzők, szalagok stb.).



- Ūritse ki a zsebeket, és fordítsa ki a darabokat.



### 12.2 Makacs szennyeződések

Egyes szennyeződések esetében nem elegendő a víz és a mosószer.

Célzerű az ilyen szennyeződések a ruhadarab készülékbe tétele előtt kezelni.



Különleges folteltávolítók állnak rendelkezésre. Azt a különleges folteltávolítót használja, mely megfelel a folt és az anyag jellegének.

A ruhaneműre ne permetezzen folteltávolítót a készülék közelében, mivel károsíthatja annak műanyag alkatrészeit.



## 12.3 Mosószer fajtája és mennyisége

A mosószer fajtája és helyes adagolása nemcsak a mosás hatékonyságát befolyásolja, hanem általuk elkerülheti a pazarlást, és védi a környezetét:

- Csak mosógépek számára készült mosószereket és vegyi árukat használjon. Elsősorban tartsa be ezeket az általános szabályokat:
  - univerzális, valamennyi anyagtipushoz való mosóport használjon, a kényes szövetek kivételével. Fehér darabokhoz és a ruhanemű fertőtlenítéséhez használjon fehérítőt tartalmazó mosóport,
  - valamennyi anyagfajtaéhoz, elsősorban az alacsony hőfokú (max. 60 °C-os) programokhoz való folyékony mosószerek (és az egyadagos mosószerek is), illetve csak gyapjú mosására szolgáló speciális mosószerek.
- A mosószer fajtája és mennyisége a következőktől függ: a szövet fajtájától (kényes, gyapjú, pamut stb.), a ruhadarab színétől, a ruhatöltet méretétől, a szennyezettségi foktól, a mosási hőmérséklettől és a vízkeménységtől.
- Mindig tartsa be a mosószerek vagy egyéb termékek csomagolásán található útmutatásokat, és ne lépje

túl a készüléken jelzett maximális szintet (**MAX**).

- Ne keverje a különböző fajtájú mosószereket.
- Használjon kevesebb mosószert, ha:
  - kevés ruhanemű mos,
  - a ruhanemű enyhén szennyezett,
  - a mosás során sok hab képződik.

### Az elégtelen mennyiségű mosószer az alábbiakat okozhatja:

- a mosás eredménye nem kielégítő,
- a ruhatöltet elszűrül,
- a ruhák zsírosak maradnak,
- penész jelenik meg a készülékben.

### A túlzott mennyiségű mosószer az alábbiakat okozhatja:

- habzás,
- csökkent mosóhatás,
- nem megfelelő öblítés,
- nagyobb környezetterhelés.

## 12.4 Környezetvédelmi tanácsok

A víz- és energiatakarékosság, illetve a környezet megóvása érdekében azt javasoljuk, hogy kövesse az alábbi tippeket:

- **A normál szennyezettségű ruhaneműt előmosás nélkül** is kimoshatja, mert így mosószert, vizet és időt takarít meg (és egyben védi a környezetet!).
- A készüléket az egyes programoknál jelzett **maximális töltettel töltsen meg, hogy csökkentsen az energia- és vízfogyasztást.**
- Megfelelő előkezeléssel eltávolíthatja a foltokat és egyes szennyeződéseket; ráadásul az előkezelést követően alacsonyabb hőmérsékleten is kimoshatja a ruhákat.
- A választott mosási programhoz tartozó **maximális centrifugálási sebességet** állítsa be, **mielőtt megkezdí a ruhanemű szárítását a szárítógépben.** Ez energiát takarít meg a szárítás során.

## 12.5 Vízkeménység

Ha nagy vagy közepes a vízkeménység a körzetében, akkor célszerű vízlágyítót használni a mosógépekben. Olyan

körzetekben, ahol alacsony a vízkeménység, nem szükséges vízlágyító használata.

A lakhelye vízkeménységéről a helyi vízműtől kérjen tájékoztatást.

## 13. ÁPOLÁS ÉS TISZTÍTÁS



### FIGYELMEZTETÉS!

Lásd a „Biztonság” című fejezetet.

### 13.1 Rendszeres tisztítási ütemterv

#### A rendszeres tisztítással meghosszabbítható a készülék élettartama.

Minden ciklus után hagyja nyitva az ajtót és a mosószer-adagoló rekeszt, hogy a levegő mozoghasson, és felszárítsa a készülék belsejében a nedvességet: ez megakadályozza a penész és a kellemetlen szagok keletkezését.

Ha a készüléket hosszabb ideig nem használja, zárja el a vízcsapot, és húzza ki a hálózati dugaszt a konnektorból.

#### Rendszeres tisztítási ütemterv (tájékoztató):

Vízkömentesítés	Évente kétszer
Karbantartó mosás	Havonta egyszer
Ajtótömítés tisztítása	Kéthavonta
Dobtisztítás	Kéthavonta
Mosószer-adagoló tisztítása	Kéthavonta
A vízleeresztő szivattyú szűrőjének tisztítása	Évente kétszer
A befolyócsőben és a szelepből lévő szűrő tisztítása	Évente kétszer

A következő szakaszok ismertetik az egyes részegységek tisztításának módját.

Megfelelő mennyiségű vízlágyítót alkalmazzon. Mindig tartsa be a termék csomagolásán található útmutatásokat.

### 13.2 Idegen tárgyak eltávolítása



Ürítse ki a zsebeket, és minden laza alkotóelemet kössön meg, mielőtt lefuttatja a ciklust. Olvassa el a „Ruhátöltet” c. szakaszt a „Hasznos tanácsok és javaslatok” c. fejezetben.

Minden idegen tárgyat (pl. fémkapcsot, gombot, pénzérmét stb.) távolítsa el az ajtótömítésből, a szűrőkből és a doból. Olvassa el az „Ajtótömítés dupla ajakos tömítéssel”, „Dobtisztítás”, „A vízleeresztő szivattyú tisztítása” és „A befolyócső és a szelepből lévő szűrő tisztítása” c. szakaszokat. Szükség esetén forduljon a márkaszervizhez.

### 13.3 Külső tisztítás

Csak enyhe mosogatószerrel és meleg vízzel tisztítsa a készüléket. Hagyjon minden felületet megszáradni. Ne használjon súrolószivacsot és semmilyen dörzshatású anyagot.



#### VIGYÁZAT!

Ne használjon alkoholt, oldószereket vagy vegyszereket.



#### VIGYÁZAT!

Ne tisztítsa a fémfelületeket klórtartalmú tisztítószerrel.

### 13.4 Vízkömentesítés



Ha nagy vagy közepes a vízkeménység a körzetében, akkor célszerű vízkötelenítőt használni a mosógépekben.

Rendszeresen ellenőrizze a dobot, hogy nem rakódott-e le rajta vízkő.

A szokásos mosószerek vízlágyítót tartalmaznak, azonban javasoljuk, hogy futtasson le egy programot üres dobbal és vízköoldó termékkel.

**i** Mindig tartsa be a termék csomagolásán található útmutatásokat.

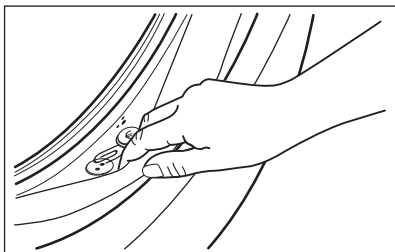
### 13.5 Karbantartó mosás

Az alacsony hőmérsékletű programok ismételt, hosszú időn keresztül történő használata a mosószér lerakódását, szőszmaradványokat és a baktériumok elszaporodását eredményezheti a dobban és az üstben. Ez kellemetlen szagot és penészt eredményezhet. A lerakódások eltávolításához és a készülék belsejének tisztításához rendszeresen (legalább havonta egyszer) futtasson le egy karbantartó mosást.

**i** Olvassa el „A dob tisztítása” című szakaszt.

### 13.6 Ajtó-tömítés dupla ajkos tömítéssel

A készüléket **öntisztító leeresztő rendszerrel** tervezték, mely lehetővé teszi a ruhákról leváló könnyű szőszök vízzel történő leeresztését. Rendszeresen vizsgálja meg a tömítést. Az érmék, gombok és egyéb kisméretű tárgyak a ciklus végén visszanyerhetők.



Szükség esetén tisztítsa meg ammóniatartalmú tisztítókrémrel, mely nem karcolja meg a tömítést.

**i** Mindig tartsa be a termék csomagolásán található útmutatásokat.

Ellenőrizze, és távolítsa el a tömítés hajtásába szorult tárgyakat (ha van ilyen).

Győződjön meg arról, hogy az ajtó és a tömítés közé nem szorult-e ruhadarab.

A program befejeződése után nedves kendővel törölje ki az ajtó-tömítésből az esetleg odakerült szennyeződést vagy maradék vizet.

### 13.7 A dob tisztítása

Rendszeresen ellenőrizze a dobot, hogy megakadályozza a nemkívánt lerakódások képződését.


Rozsdásodások alakulhatnak ki a dobban a mosnivalóval bekerülő korrozív hatású tárgyak vagy a vasat tartalmazó csapvíz miatt

Rozsdamentes acélhoz készült termékkel tisztítsa meg a dobot.

**i** Mindig tartsa be a termék csomagolásán található útmutatásokat. Ne tisztítsa a mosódobot savas vízkömentesítő szerrel, klórtartalmú súrolószerrel vagy acélgypattal.

Alapos tisztítás:

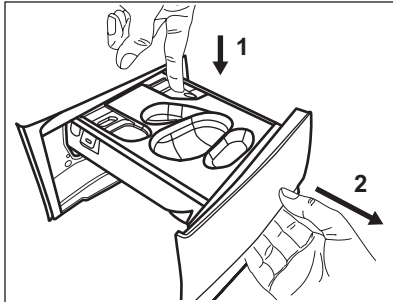
1. Szedje ki az összes ruhaneműt a dobból.
2. Futtassa le a Pamut anyagok programot a legmagasabb hőmérséklettel.
3. Töltsön kis mennyiségű mosóport az üres dobbba, hogy eltávolítsa az esetlegesen visszamaradt szennyeződéseket.

**i** Előfordulhat, hogy a ciklus végén a kijelzőn megjelenik a  ikon. Ez a „dobtisztítás” elvégzését javasolja. A dobtisztítás elvégzése után az ikon eltűnik.

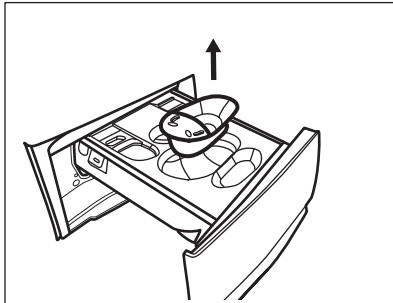
## 13.8 A mosószer-adagoló tisztítása

A megszáradt mosószermaradványok vagy összezsomósodott öblítőszer és/vagy penész mosószer-adagoló fiókban való megjelenésének megakadályozására alkalmanként végezze el az alábbi tisztítási eljárást:

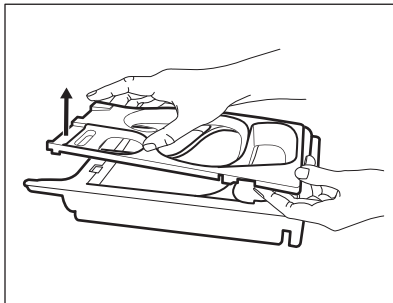
1. Nyissa ki a mosószer-adagolót. A képen ábrázolt módon nyomja le a rögzítőelemet, majd húzza ki.



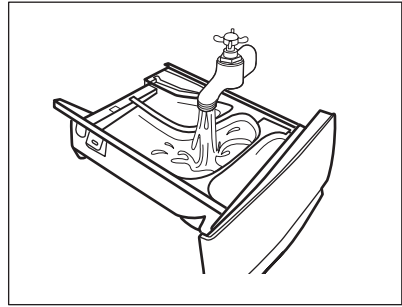
2. Vegye ki a folyékony mosószerhez való tartályt, ha be van helyezve.



3. Az eltávolításhoz emelje fel a rekeszek felső burkolatát.

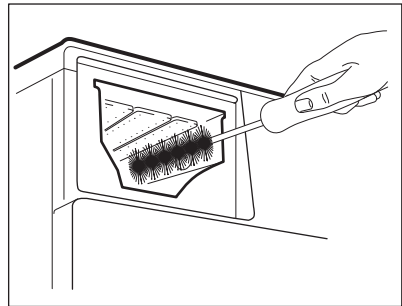


4. Folyó víz alatt mossa le a mosószer-adagolót és minden betétet.

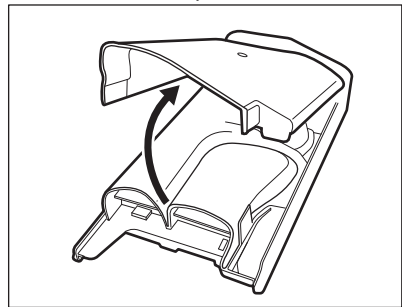


5. **VIGYÁZAT!**  
Ne használjon éles tárgyat, drótkéft és fémtisztító szivacsot.

Ügyeljen arra, hogy az összes mosószermaradvány el legyen távolítva a nyílás felső és alsó részéből. Kisméretű kefével tisztítsa meg a nyílást.

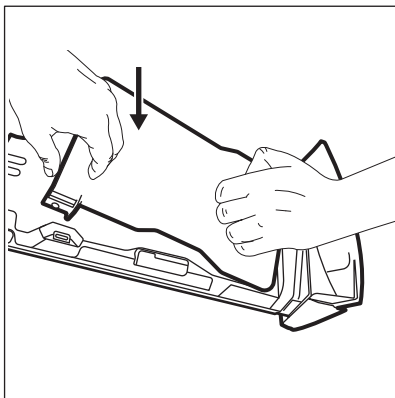


6. Fordítsa a mosószer-adagolót fejjel lefele, majd nyissa ki az alsó burkolatot a képen látható módon.

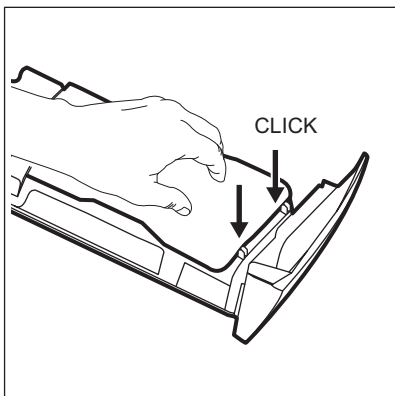


7. Ellenőrizze, hogy minden mosószermaradványt eltávolított-e a mosószer-csatornából. Kizárólag puha, megnedvesített ruhát használjon.

8. Tegye vissza az alsó burkolatot a helyére a képen ábrázolt módon úgy, hogy nyílásai egy vonalba essenek a fiók horgaival. Folytassa a helyre illesztést, míg egy kattánás nem hallható.

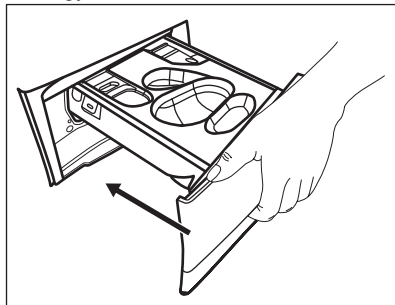


**VIGYÁZAT!**  
A képen ábrázolt módon nyomja meg az alsó burkolatot. Ellenőrizze, hogy megfelelően be van-e zárva.



9. A következő módon szerelje össze a fiókot:
- Illessze a helyére az alsó burkolatot, majd addig nyomja, míg egy kattánás nem hallható.
  - Illessze a helyére a felső burkolatot, majd addig nyomja, amíg egy kattánás nem hallható.
  - Szükség esetén helyezze be a folyékony mosószerhez való tartályt.

10. Illessze a mosószer-adagoló fiókot a vezetősínekbe, és tolja be. Futtasson le egy öblítési programot anélkül, hogy ruhaneműt tenne a dobba.



### 13.9 A leeresztő szivattyú tisztítása



**FIGYELMEZTETÉS!**  
Húzza ki a dugaszt a hálózati aljzattól.



Rendszeresen ellenőrizze a leeresztőszivattyú szűrőjét, hogy az tiszta-e.

A következő esetekben tisztítsa meg a leeresztőszivattyút:

- A készülék nem ereszti le a vizet.
- A dob nem forog.
- Szokatlan zaj hallható a készülékből, mivel a leeresztőszivattyú működését valami akadályozza.
- A kijelzőn **E20** riasztási kód látható.

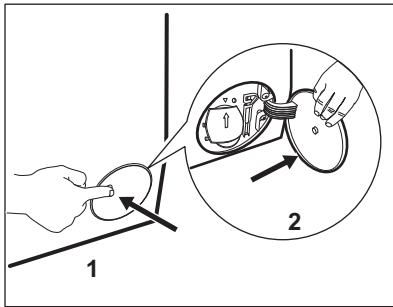


**FIGYELMEZTETÉS!**

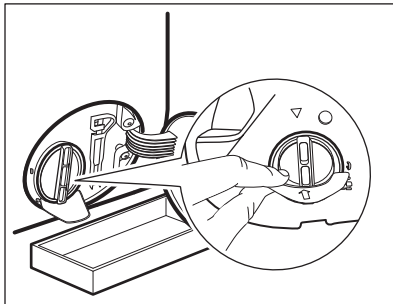
- Ne vegye ki a szűrőt, amíg működik a készülék.
- Ne tisztítsa a szivattyút, ha forró a készülékben lévő víz. Várja meg, amíg a víz kihűl.

**A szivattyú tisztításához a következők szerint járjon el:**

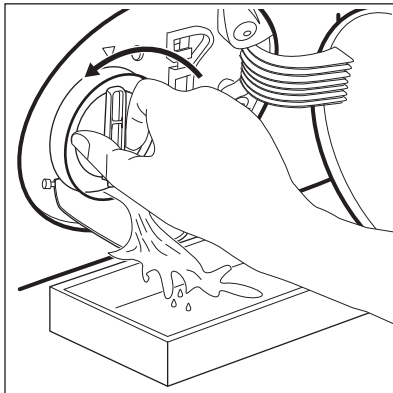
- Nyissa ki a szivattyú fedelét.



2. A kifolyó víz felfogására tegyen egy megfelelő edényt a leeresztőszivattyú szerelőnyílása alá.
3. Nyissa ki lefelé a szűrőkamra fedelét. Tartson kéznél egy rongyot, amivel felitathja a vizet, amely a szűrő eltávolításakor távozhat a készülékből.

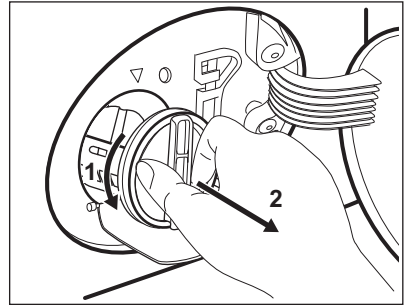


4. Forgassa el balra 180 fokkal a szűrőt, de még ne vegye ki. Hagyja, hogy kifolyjon a víz.

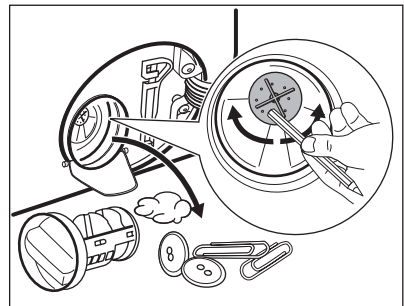


5. Amikor a tál megtelt vízzel, csavarja vissza szűrőt, és ürítse ki a tálat.

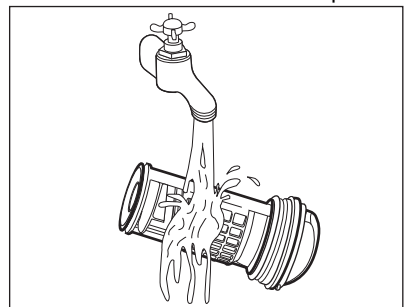
6. A 4. és 5. lépéseket addig ismételje, amíg nem folyik több víz ki a készülékből.
7. Fordítsa el balra a szűrőt az eltávolításhoz.



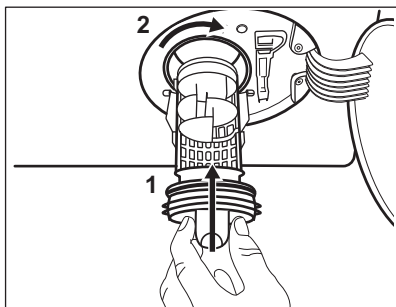
8. Szükség esetén távolítsa el a szöszöket és egyéb tárgyakat a szűrő nyílásából.
9. Ellenőrizze, hogy el lehet-e fordítani a szivattyú lapátkerekét. Ha nem forgatható, forduljon a márkaszervizhez.



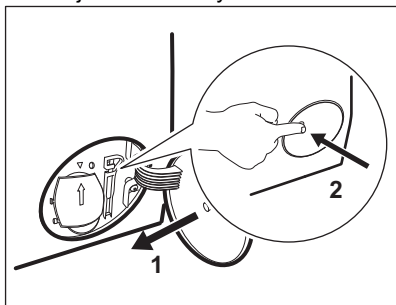
10. Tisztítsa ki a szűrőt a vízcsap alatt.



11. Szerelje vissza a szűrőt a speciális vezetőelemekbe az óramutató járásával megegyező irányba történő elforgatással. Ellenőrizze, hogy megfelelően meghúzta-e a szűrőt, hogy megelőzze a szivárgást.



12. Zárja be a szivattyú fedelét.

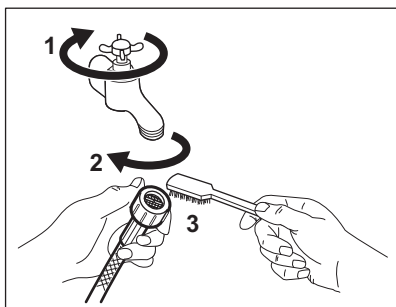


Amikor vészleeresztési eljárással engedi le a vizet, akkor ismét be kell kapcsolnia a leeresztőrendszert:

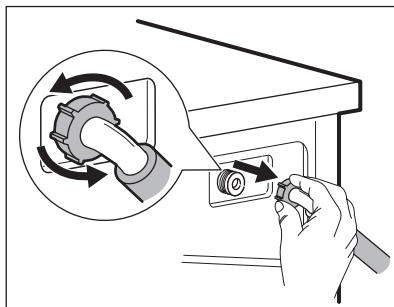
- Öntsön 2 liter vizet a mosószer-adagoló főmosási rekeszébe.
- A víz leeresztéséhez indítsa el a programot.

### 13.10 A befolyócső és a szelepből lévő szűrő tisztítása

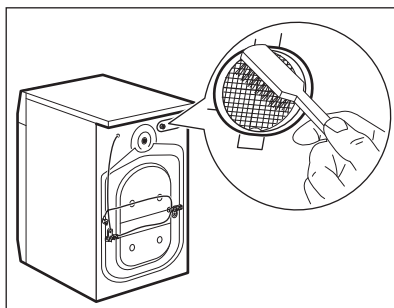
1.



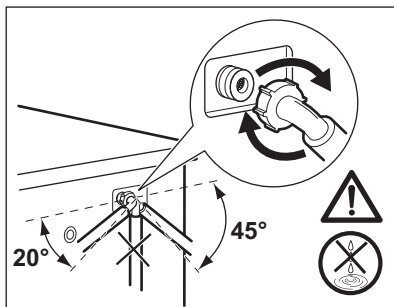
2.



3.



4.



### 13.11 Vészleeresztés

Amennyiben a készülék nem ereszt le a vizet, végezze el „A leeresztő szivattyú tisztítása” c. részben leírt eljárást.

Szükség esetén tisztítsa meg a szivattyút.

Amikor vészleeresztési eljárással engedi le a vizet, akkor ismét be kell kapcsolnia a leeresztőrendszert:

- Öntsön 2 liter vizet a mosószer-adagoló főmosási rekeszébe.
- A víz leeresztéséhez indítsa el a programot.

## 13.12 Fagyveszély

Ha olyan helyen van a készülék elhelyezve, ahol 0 °C környékén vagy alatta lehet a hőmérséklet, akkor engedje ki a megmaradt vizet a befolyócsőből és a leeresztő szivattyúból.

1. Húzza ki a hálózati csatlakozódugót a konnektorból.
2. Zárja el a vízcsapot.
3. Tegye a befolyócső két végét egy tartályba, és hagyja a csőből kifolyni a vizet.
4. Ürítse ki a leeresztő szivattyút. Tekintse át a vészleeresztési eljárást.

5. Amikor üres a vízszivattyú, akkor szerelje ismét vissza a befolyócsövet.



### FIGYELMEZTETÉS!

Ellenőrizze, hogy magasabb-e 0 °C-nál a hőmérséklet, mielőtt ismét használja a készüléket. A gyártó nem vállal felelősséget az alacsony hőmérsékletek miatt keletkező károkért.

## 14. HIBAELHÁRÍTÁS



### FIGYELMEZTETÉS!

Lásd a „Biztonság” című fejezetet.

### 14.1 Riasztási kódok és a lehetséges hibák

A készülék nem indul el vagy megáll működés közben. Először próbálja meg kiküszöbölni a hibát (lásd a táblázatokat).




### FIGYELMEZTETÉS!

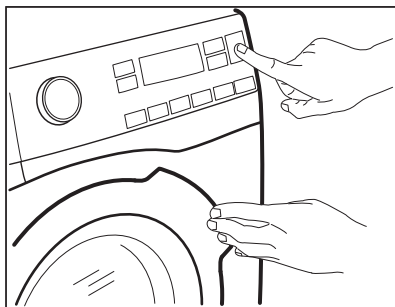
Bármilyen ellenőrzés előtt kapcsolja ki a készüléket.

**Bizonyos hibák esetén a kijelzőn hibakód jelenik meg, és a**

Start/Szünet  **gomb folyamatosan villoghat:**



Ha a készülékbe túl sok ruhát helyezett, vegyen ki néhány ruhadarabot a dobból és/vagy tartsa csukva az ajtót, és közben tartsa megérintve a Start/Szünet gombot, amíg a  visszajelző villogása meg nem szűnik (lásd az alábbi ábrát).






Probléma	Lehetséges megoldás
<b>E 10</b> A készülék nem tölti be megfelelően a vizet.	<ul style="list-style-type: none"> <li>• Győződjön meg róla, hogy a vízvételi csap nyitva van.</li> <li>• Győződjön meg róla, hogy a vízvételi forrásban lévő víznyomás nem túl alacsony-e. Az erre vonatkozó információkat a helyi vízügyi hatóságoktól szerezheti be.</li> <li>• Győződjön meg róla, hogy a vízvételi csap nincs eldugulva.</li> <li>• Ellenőrizze, hogy a vízbefolyó cső nincs-e megcsavarodva, megsérülve vagy megtörve.</li> <li>• Ellenőrizze, hogy a vízbefolyó cső csatlakozása megfelelő.</li> <li>• Győződjön meg róla, hogy a bemeneti tömlő és a szelep szűrője nincs eltömődve. Nézze meg az „Ápolás és tisztítás” című részt.</li> </ul>
<b>E 20</b> A készülék nem eresztí le a vizet.	<ul style="list-style-type: none"> <li>• Győződjön meg róla, hogy a szifon nincs eltömődve.</li> <li>• Ellenőrizze, hogy a vízleeresztő cső nincs-e megcsavarodva vagy megtörve.</li> <li>• Győződjön meg róla, hogy a lefolyószűrő nincs eldugulva. Szükség esetén tisztítsa a szűrőt. Nézze meg az „Ápolás és tisztítás” című részt.</li> <li>• Ellenőrizze, hogy a vízleeresztő cső csatlakozása megfelelő.</li> <li>• Állítsa be a szivattyúzás programot, ha leeresztő fázis nélküli programot választ.</li> <li>• Állítsa be a szivattyúzás programot, ha olyan opciót választ, amelynek a végén a víz a dobban marad.</li> </ul>
<b>E 40</b> A készülék ajtaja nyitva van, vagy nincs megfelelően becsukva.	<ul style="list-style-type: none"> <li>• Ellenőrizze, hogy az ajtó megfelelően be van-e zárva.</li> </ul>
<b>E 9 1</b> Belső hiba. Nincs kommunikáció a készülék elektronikus részegységei között.	<ul style="list-style-type: none"> <li>• A program nem fejeződött be megfelelően, vagy a készülék túl korán leállt. Kapcsolja ki, majd kapcsolja be újra a készüléket.</li> <li>• Ha a riasztási kód ismét megjelenik, forduljon a márkaszervizhez.</li> </ul>

Ha a kijelző a fentiekől eltérő hibakódot mutat, kapcsolja ki, majd be a készüléket. Ha a probléma továbbra is fennáll, forduljon a márkaszervizhez.

A mosógép egyéb hibája esetén a lehetséges megoldáshoz nézze át az alábbi táblázatot.

Probléma	Lehetséges megoldás
A program nem indul el.	<ul style="list-style-type: none"> <li>• Győződjön meg róla, hogy a hálózati csatlakozó csatlakoztatva van a hálózati aljzathoz.</li> <li>• Ellenőrizze, hogy az ajtó megfelelően be van-e zárva.</li> <li>• Győződjön meg róla, hogy nincs kioldott biztosíték a biztosítékdobozban.</li> <li>• Ellenőrizze, hogy megérintette-e a Start/Szünet  gombot.</li> <li>• Ha időkésleltetés van beállítva, törölje azt, vagy várja meg a visszaszámlálás befejeződését.</li> <li>• Kapcsolja ki a Gyerekzár funkciót, ha az be van kapcsolva.</li> <li>• Ellenőrizze a kiválasztott programnál a választógomb helyzetét.</li> </ul>
A készülék megtelik vízzel, majd azonnal leereszti azt.	<ul style="list-style-type: none"> <li>• Ellenőrizze, hogy a vízleeresztő tömlő a megfelelő pozícióban van-e. Lehetséges, hogy kifolyócső túl alacsonyan helyezkedik el. Olvassa el az „Üzembe helyezési utasítás” című részt.</li> </ul>
A centrifugálási szakasz nem működik, vagy a mosási ciklus szokatlanul sokáig tart.	<ul style="list-style-type: none"> <li>• Állítsa be a centrifugálás programot.</li> <li>• Győződjön meg róla, hogy a lefolyószűrő nincs eldugulva. Szükség esetén tisztítsa a szűrőt. Nézze meg az „Ápolás és tisztítás” című részt.</li> <li>• Rendezze el kézzel a dob tartalmát, majd indítsa újra a centrifugálási szakaszt. Elképzelhető, hogy a fennakadást egyensúlyproblémák okozzák.</li> </ul>
Víz van a padlón.	<ul style="list-style-type: none"> <li>• Győződjön meg róla, hogy a vízcsövek szorosan csatlakoznak és nincs vízszivárgás.</li> <li>• Ügyeljen arra, hogy a vízbevezető tömlő és a lefolyócső ne legyen sérült.</li> <li>• Ügyeljen arra, hogy a megfelelő mosószert és abból is a megfelelő mennyiséget használja.</li> </ul>
Nem lehet kinyitni a készülék ajtaját.	<ul style="list-style-type: none"> <li>• Ellenőrizze, hogy nem választott-e olyan mosási programot, melynél a ciklus végén a víz a dobban marad.</li> <li>• Győződjön meg róla, hogy a mosási program befejeződött.</li> <li>• Állítsa be a szivattyúzás vagy centrifugálás programot, ha víz van a dobban.</li> <li>• Ellenőrizze, hogy a készülék kap-e tápfeszültséget.</li> <li>• Ezt a jelenséget a készülék hibája okozhatja. Forduljon a márkaszervizhez.</li> </ul> <p>Ha ki kell nyitnia az ajtót, alaposan olvassa el az „Ajtó nyitása vész helyzetben” című szakaszt.</p>
A készülékből szokatlan zajok hallatszanak, valamint rászólik.	<ul style="list-style-type: none"> <li>• Győződjön meg róla, hogy a készülék vízszintesen áll. Olvassa el az „Üzembe helyezési utasítás” című részt.</li> <li>• Győződjön meg róla, hogy a csomagolást és/vagy a szállítócsavarokat eltávolították. Olvassa el az „Üzembe helyezési utasítás” című részt.</li> <li>• Adjon még több ruhaneműt a dob tartalmához. Elképzelhető, hogy a töltet túl kicsi.</li> </ul>

Probléma	Lehetséges megoldás
A program végrehajtása során a program időtartama nő vagy csökken.	<ul style="list-style-type: none"> <li>A SensiCare System képes a program időtartamának beállítására a ruhanemű típusának és mennyiségének megfelelően. További részletekért olvassa el „A SensiCare System töltetérzékelés” c. szakaszt a „Napi használat” című fejezetben.</li> </ul>
A mosási eredmény nem kielégítő.	<ul style="list-style-type: none"> <li>Növelje a mosószer mennyiségét, vagy használjon más típusú mosószert.</li> <li>Használjon speciális termékeket a makacs foltok eltávolításához, mielőtt a gépbe tenné a ruhákat.</li> <li>Győződjön meg arról, hogy a megfelelő hőmérsékletet választja.</li> <li>Csökkentse a dob töltetét.</li> </ul>
Túl sok hab képződik a doban mosás közben.	<ul style="list-style-type: none"> <li>Csökkentse a mosószer mennyiségét, illetve a tabletták vagy egyadagos mosószerek számát.</li> </ul>
A mosási ciklus után mosószermaradványok találhatóak a adagolófiókban.	<ul style="list-style-type: none"> <li>Ellenőrizze, hogy a mosószer-adagolót a jelen használati utasításban leírtaknak megfelelően használta-e.</li> <li>Ügyeljen arra, hogy friss tablettát vagy egyadagos mosószert használjon. A gyártó ajánlása szerint tárolja azokat a dobozukban, melyet a használat után zárjon le. A környezetnek való közvetlen kitétség megváltoztathatja ezek jellemzőit és viselkedését a Pods® rekeszben, különösen bizonyos kiegészítő funkciókkal kombinálva (pl. Delay Start).</li> </ul>

Ellenőrzés után kapcsolja be a készüléket. A program a megszakítás pillanatától indul tovább.

Ha a probléma ismét jelentkezik, akkor forduljon a márkaszervizhez.

A márkaszerviz számára szükséges adatok az adattáblán találhatóak.

## 14.2 Ajtó nyitása vészhelyzetben

Áramszünet vagy a készülék meghibásodása esetén a készülék ajtaja zárva marad. Az áramkimaradás megszűnése után a mosóprogram folytatódik. Ha meghibásodás esetén az ajtó zárva marad, kinyitása a vészhelyzeti nyitás funkcióval végezhető el.

Az ajtó kinyitása előtt:



### **VIGYÁZAT!**

**Égésveszély! Ellenőrizze, hogy a víz hőmérséklete nem túl magas-e és a mosás alatt álló ruha nem forró-e. Szükség esetén várja meg, hogy lehűljenek.**



### **VIGYÁZAT!**

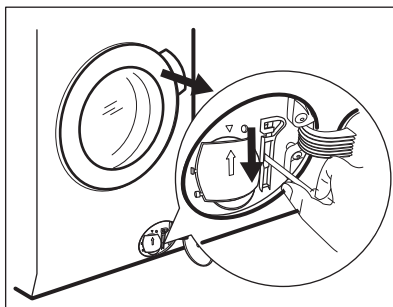
**Sérülésveszély! Ellenőrizze, hogy a dob nem forog-e. Szükség esetén várja meg, hogy a dob megálljon.**



Ellenőrizze, hogy a víz szintje a dobban nem túl magas-e. Szükség esetén végezzen vészleeresztést (lásd a „Vészleeresztés” szakaszt az „Ápolás és tisztítás” című fejezetben).

Az ajtó kinyitásához a következők szerint járjon el:

1. Nyomja meg a On/Off gombot a készülék kikapcsolásához.
2. Húzza ki a dugaszt a hálózati aljzattól.
3. Nyissa ki a szűrőfedelelet.
4. Húzza le egyszer a vésznyitó elemet. Húzza le még egyszer, majd tartsa lehúzva a vésznyitó elemet, és közben nyissa ki a készülék ajtaját.



5. Vegye ki a ruhákat, majd zárja be a készülék ajtaját.
6. Zárja be a szűrőfedelelet.

## 15. FOGYASZTÁSI ÉRTÉKEK

### 15.1 Bevezetés



Az energiahatékonysági címkére vonatkozó részletes tájékoztatásért keresse fel a [www.theenergylabel.eu](http://www.theenergylabel.eu) weboldalt.




A készülékhez mellékelt energiahatékonysági címkén található QR-kód a készülék EU EPREL adatbázisban szereplő teljesítményével kapcsolatos adatokra mutató hivatkozást tartalmaz. A későbbi tájékozódás érdekében tartsa meg az energiahatékonysági címkét a használati útmutatóval és a készülékhez mellékelt minden egyéb dokumentummal együtt. Ugyanezek az adatok az EPREL adatbázisban is megtalálhatók a <https://eprel.ec.europa.eu> hivatkozás, továbbá a készülék adattábláján levő modellnév és termékszám segítségével. Az adattábla elhelyezkedésével kapcsolatban olvassa el a „Termékleírás” című fejezetet.

### 15.2 Magyarázat

kg	Ruhátóllet.	óó:pp	Program időtartama.
kWh	Energiafogyasztás.	°C	Hőmérséklet a ruhaneműben.

<b>Liter</b>	Vízfelhasználás.	<b>ford./ perc</b>	Centrifugálás fordulatszáma.
<b>%</b>	Maradék nedvesség a centrifugálási fázis befejezésekor. Minél nagyobb a centrifugálás fordulatszáma, annál erősebb a zaj, és annál kevesebb a maradék nedvesség.		

 Az értékeket és a program időtartamát számos tényező befolyásolhatja, mint pl. a szoba hőmérséklete, a víz hőmérséklete és nyomása, a ruhatöltet típusa és mennyisége, valamint a tápfeszültség, továbbá az is, ha módosítja a program alapértelmezett beállítását.

### 15.3 Az Európai Bizottság 2019/2023 számú rendeletének megfelelően


<b>Eco 40-60 program</b>	<b>kg</b>	<b>kWh</b>	<b>Liter</b>	<b>óó:pp</b>	<b>%</b>	<b>°C</b>	<b>ford./ perc<sup>1)</sup></b>
Teljes töltet	8.0	0.500	60.0	03:35	53.00	25.0	1400
Fél töltet	4.0	0.345	42.0	02:45	53.00	24.0	1400
Negyed töltet	2.0	0.265	29.0	02:10	54.00	22.0	1400

<sup>1)</sup> Maximális centrifugálási fordulatszám.

#### Energiafogyasztás a különböző üzemmódokban

<b>Ki (W)</b>	<b>Készenlét (W)</b>	<b>Késleltetett in- dítás (W)</b>
0.50	0.50	4.00
Időtartam a kikapcsolásig/készenlét üzemmódig maximum 15 perc.		

### 15.4 Normál programok

 Ezek az értékek csak tájékoztató jellegűek.

<b>Program</b>	<b>kg</b>	<b>kWh</b>	<b>Liter</b>	<b>óó:pp</b>	<b>%</b>	<b>°C</b>	<b>fordu- lat/ perc<sup>1)</sup></b>
Pamut anyagok <sup>2)</sup> 90 °C	8.0	3.050	100.0	03:35	52.00	85.0	1400
Pamut anyagok 60 °C	8.0	1.950	95.0	03:20	52.00	55.0	1400

Program	kg	kWh	Liter	óó:pp	%	°C	fordu- lat/ perc <sup>1)</sup>
Cottons (Pamut) <sup>3)</sup> 20 °C	8.0	0.250	95.0	02:50	52.00	20.0	1400
Műszál 40 °C	3.0	0.650	60.0	02:15	35.00	40.0	1200
Kímélő <sup>4)</sup> 30 °C	2.0	0.400	55.0	01:10	35.00	30.0	1200
Wool (Gyapjú) 30 °C	2.0	0.200	55.0	01:10	30.00	30.0	1200

1) Maximális centrifugálási sebesség.

2) Erősen szennyezett szövetek mosásához alkalmas.

3) Enyhén szennyezett pamut, műszálás és kevertszálás anyagok mosásához alkalmas.

4) Gyors mosási ciklusként is használható enyhén szennyezett ruhaneműhöz.

## 16. TARTOZÉKOK

### 16.1 Elérhető a [www.electrolux.com/shop](http://www.electrolux.com/shop) weboldalon vagy a hivatalos márkakereskedőnél



Kizárólag a ELECTROLUX által jóváhagyott tartozékokkal biztosítható, hogy a készülék megfeleljen a biztonsági szabványoknak. Ha nem jóváhagyott alkatrészek kerülnek felhasználásra, akkor bármilyen követelésre vonatkozó jogosultság érvényét veszti.

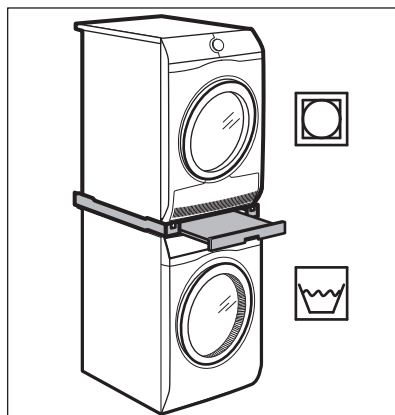
### 16.2 Rögzítőlemez készlet

Ha a készüléket nem az ELECTROLUX által forgalmazott talapzatra állítja, rögzítse a készüléket a rögzítőlemezekhez.

Figyelmesen olvassa el a tartozékhoz mellékelt használati utasítást.

### 16.3 Összeépítő készlet

Ha a szárítógépet a mosógép tetején szeretné elhelyezni, akkor ehhez **kizárólag a megfelelő összeépítő készletet használja.**

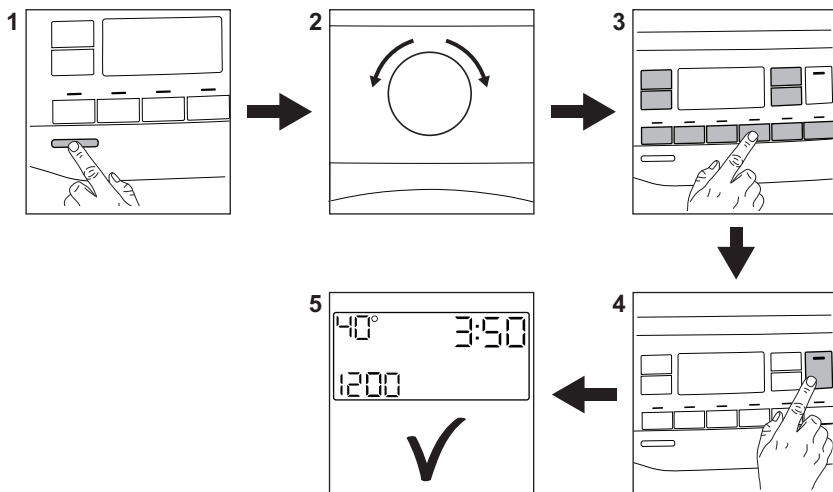


#### FIGYELMEZTETÉS!

Ne helyezze a szárítógépet a mosógép alá. A készülékei mélységének megméréseivel válassza ki a megfelelő összeépítő készletet.

# 17. A HASZNÁLAT LÉPÉSEI RÖVIDEN

## 17.1 Mindennapi használat



Csatlakoztassa a hálózati csatlakozót a hálózati aljzathoz.

Nyissa meg a vízcsapot.

Pakolja be a ruhatöltetet.

Töltse a mosószert és egyéb kezelőanyagot a mosószert-adagoló megfelelő rekeszébe. Ha tablettát vagy egyadagos mosószert használ, kapcsolja be a Pods® kiegészítő funkciót.

1. A készülék bekapcsolásához nyomja meg a **On/Off** gombot.
2. Fordítsa el a programválasztó gombot a szükséges program beállításához.

3. Állítsa be a megfelelő érintőgombok segítségével a szükséges kiegészítő funkciókat.

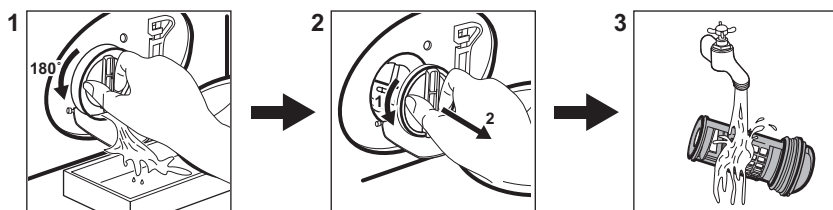
4. A program elindításához érintse meg a **Start/Szünet**  gombot.

5. A gép elindul.

A program végén vegye ki a ruhaneműt.


A készülék kikapcsolásához nyomja meg a **On/Off** gombot.


## 17.2 A leeresztő szivattyú szűrőjének tisztítása



Rendszeresen tisztítsa a szűrőt,  
különösen akkor, ha a **E20**  
figyelmeztető kód megjelenik a kijelzőn.

## 18. KÖRNYEZETVÉDELMI TUDNIVALÓK

A  következő jelzéssel ellátott anyagokat hasznosítsa újra. Újrahasznosításhoz tegye a megfelelő konténerekbe a csomagolást. Járuljon hozzá környezetünk és egészségünk védelméhez, és hasznosítsa újra az elektromos és elektronikus hulladékot. A

 tiltó szimbólummal ellátott készüléket ne dobja a háztartási hulladék közé. Juttassa el a készüléket a helyi újrahasznosító telepre, vagy lépjen kapcsolatba a hulladékkezelésért felelős hivatallal.









[www.electrolux.com/shop](http://www.electrolux.com/shop)



157061350-A-272022

