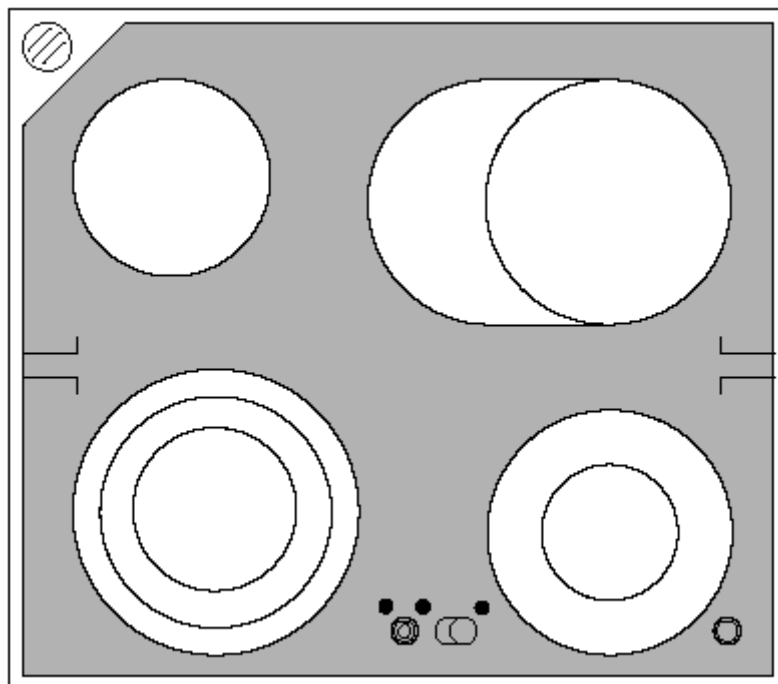


61700M

Üvegkerámia főzőfelület

Használati- és szereelési útmutató



Kedves Vásárló !

Kérjük, hogy ezt a Használati útmutatót gondosan olvassa el és az abban foglaltakat maradéktalanul tartsa be. Ha a készüléktől valamilyen ok miatt megválna, akkor ezt a Használati útmutatót is adja át a készülék új tulajdonosának.

A szövegben a következő szimbólumok találhatóak:



Biztonsági útmutatások

Figyelmeztetés! Ezek az útmutatások az Ön személyes biztonságát szolgálják

Figyelem! Ezek az útmutatások a készülékben keletkező károsodások elkerülését szolgálják.



Útmutatások és hasznos tanácsok.



Környezetvédelmi információk.

Tartalomjegyzék

Használati útmutató	3
Biztonsági útmutatások	3
Gondoskodás	4
A készülék bemutatása	5
A főzőfelület kialakítása	5
A főzőfelület használata	5
A többkörös főzőzónák pótlólagos bekapcsolása	6
Tanácsok a főzéshez és a sütéshez	7
Főzőedények	7
Tisztítás és ápolás	8
Mit kell tenni, ha...	9
Segítség üzemzavar esetén	9
Szerelési útmutató	10
Biztonsági útmutatások a szereléshez	11
Elektromos csatlakoztatás	11
Szerelési ábrák	12
Vevőszolgálat	15

Használati útmutató

Biztonsági útmutatások



Kérjük, hogy tartsa be ezeket az útmutatásokat, mert ellenkező esetben érvényét veszti a készülékre vonatkozó garanciális kötelezettség.



Ez a készülék megfelel a következő EK irányelveknek:

- 73/23/EK - (1973.02.19.) - kiefeszültségi irányelv alapján az egyes villamossági termékek biztonsági követelményeiről és az azoknak való megfelelésértékeléséről szóló 79/1997. (XII.31.) IKIM rendelet,
- 89/336/EK - (1989.05.03.) - EMC-irányelv (a 92/31/EWG változással bezárólag) alapján az elektromágneses összeférhetőségről szóló 31/1999. (VI.11.) GM-KHVM együttes rendelet,
- 93/68/EK - (1995.07.22.) - CE-jelölés irányelv alapján az egységes megfeleléségi jelölés használatáról szóló 208/1999. (XII.26.) Korm. rendelet.

Rendeltetészerű használat

- Ezt a készüléket csak a háztartásokban szokásos ételek főzéséhez és sütéséhez szabad használni.
- Nem szabad a készüléket munkafelületként, vagy rakodófelületként használni.
- A készülék átépítése, vagy megváltoztatása tilos.

Gyermekbiztonság

- A kisgyermeket tartsa távol a készüléktől.
- A nagyobb gyermekek csak alapos kioktatás és felvilágosítás után használhatják a készüléket.

Általános biztonság

- A készülék beépítését és csatlakoztatását csak arra feljogosított szakember végezheti a gyártó által megadott szempontok és a vonatkozó szabványok figyelembe vételével.
- A beépített készüléket csak az előírásoknak megfelelő beépített szekrénybe és asztallapba szabad beszerelni.
- A készülék üzemzavara, vagy az üvegkerámia károsodása esetén (törés, repedés, vagy bekarcolódás) a készüléket ki kell kapcsolni és le kell választani az elektromos hálózatról
- A készülék javítását, beleértve a csatlakozó vezeték cseréjét is csak a jótállási jegyben kijelölt szerviz végezheti.

Biztonság a használat közben

- Az üvegkerámia felületről el kell távolítani a felragasztott címkéket és fóliákat.
- A készülék használata közben a figyelmetlen munkavégzés égésveszélyt jelent.
- Az elektromos készülékek csatlakozó vezetékének nem szabad a készülék forró felső felületével, illetve a forró főzőzónákkal érintkezni.
- A túlhevített zsír és olaj könnyen meggyulladhat. Ezért a forró olajban való sütéskor (pl. sült burgonya) ne hagyja felügyelet nélkül a készüléket.
- A főzőzónákat minden használat után kapcsolja ki.

Biztonság a tisztításnál

- A tisztításhoz ki kell kapcsolni és ki kell hűteni a készüléket.
- Biztonsági okból tilos a készüléket gőztisztítóval, vagy magasnyomású tisztítóval megtisztítani.

A készülék károsodásának elkerülése érdekében

- Az üvegkerámiára ráeső tárgyak megsérthetik a főzőfelületet.
- A főzőedények tologatása könnyen megsértheti az üvegkerámia keretét.
- Az öntöttvasból-, alumíniumból készült, vagy a sérült fenekű főzőedények a mozgítás közben bekarcolhatják az üvegkerámiát.
- Az üvegkerámia felületre ráolvadt és ráégett tárgyakat azonnal el kell távolítani.
- A főzőzónákat ne működtesse üres főzőedényekkel, vagy főzőedények nélkül.



Gondoskodás

Csomagoló anyagok

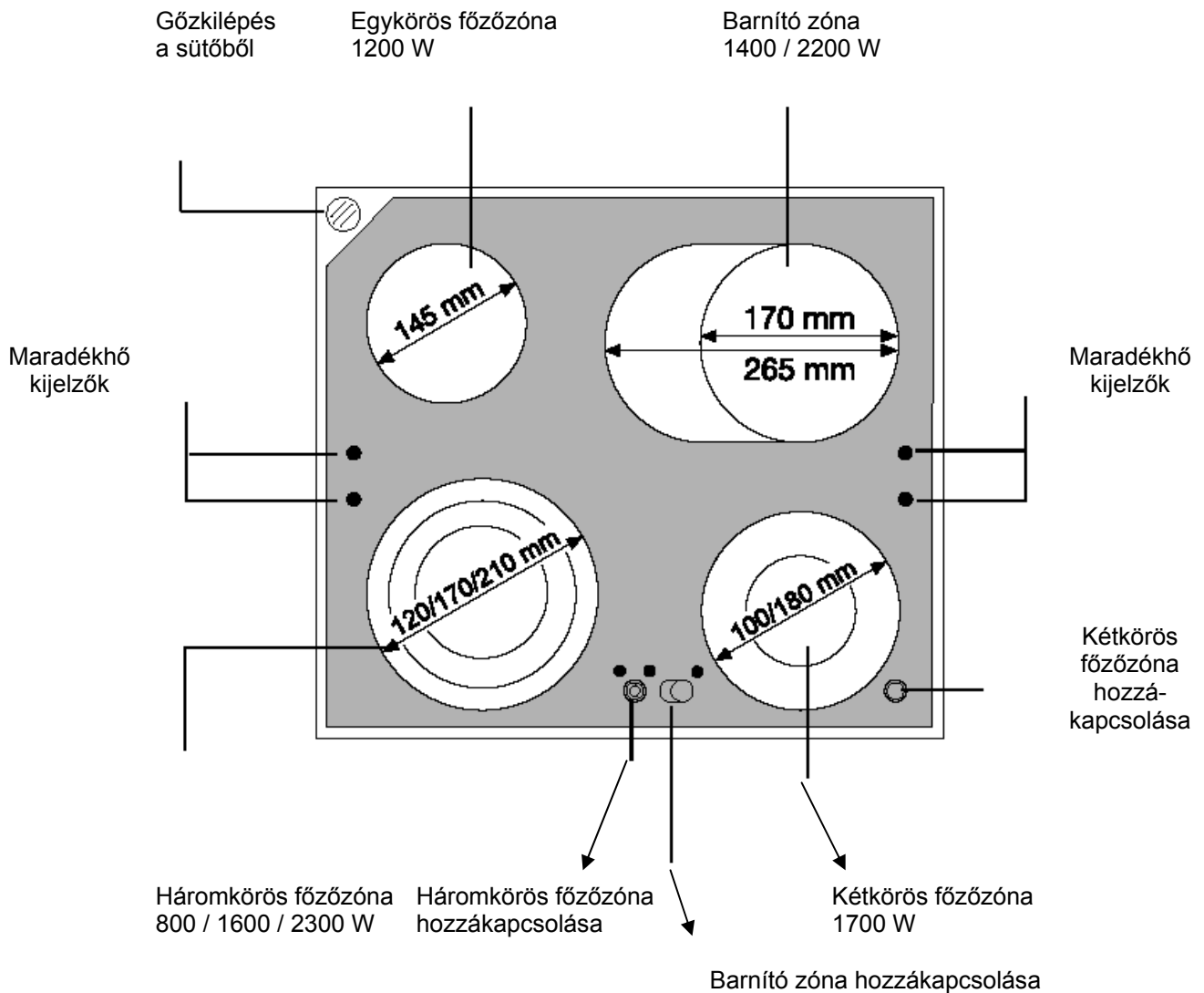
A készülék szállításához használt csomagoló anyagok környezetbarát anyagok és újrahasznosíthatók. A műanyagok megfelelő módon jelölve vannak, pl. >PE<, >PS< stb. A csomagoló anyagokról és adott esetben a kiselejtezett régi készülékről is a környezetvédelmi szabályoknak és előírásoknak megfelelően kell gondoskodni.

Öreg készülék

Környezetvédelmi szempontok miatt megfelelő módon kell gondoskodni minden kiselejtezett készülékről. A kiselejtezett régi készülék elszállításáról kérjen felvilágosítást az illetékes környezetvédelmi hatóságtól.

A készülék bemutatása

A főzőfelület kialakítása



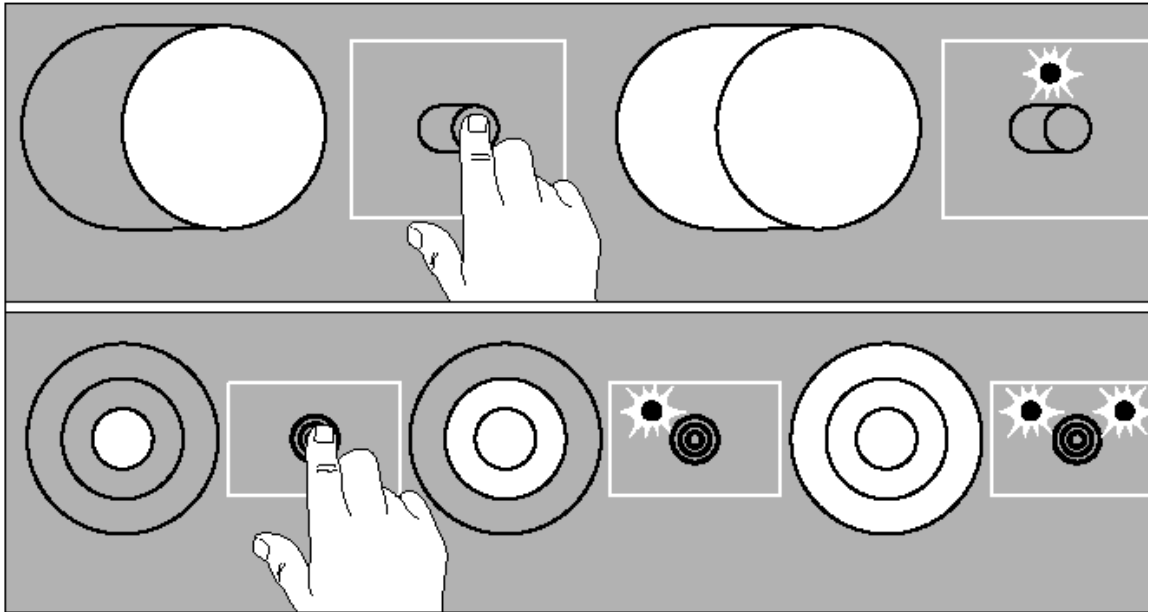
A főzőfelület használata

- i** A főzőzóna bekapcsolásánál rövid ideig egy zümmögő hang lesz hallható. Ez az üvegkerámia főzőzóna jellegzetes tulajdonsága és nincs befolyással sem a készülék funkcióira, sem az élettartamára.
- i** A főzőzónák kezelése, illetve a többkörös főzőzónák pótlólagos bekapcsolása a sütőnél lévő főzőhely-kapcsolókkal, vagy a kapcsolóegységgel történik. Az ide vonatkozó előírásokat az adott készülékhez mellékelte Használati útmutató tartalmazza.

A többkörös főzőzónák hozzákapcsolása

Az edények, vagy a serpenyők nagyságának megfelelően a megfelelő szenzormező megérintésével a többkörös főzőzónáknál lehetőség van arra, hogy a legkisebb főzőzónához egy, vagy két nagyobb fűtőkört is hozzákapcsoljon.

1. Kapcsolja be a főzőhely kapcsolóval a kis főzőzónát.
2. A főzőfelületen érintse meg a megfelelő szenzormezőt.
A második fűtőkör most bekapcsol. A szenzormező mellett lévő ellenőrző lámpa világítani kezd.



3. A háromkörös főzőzóna külső fűtőkörét a szenzormező ismételt megérintésével lehet hozzákapcsolni. A megfelelő szenzormező mellett lévő második ellenőrző lámpa világítani kezd.
4. Adott esetben:
A szenzormező megérintésével a nagyobbik fűtőkör kikapcsolható.
Ha egy többkörös főzőzónát a főzőhely kapcsolóval teljesen kikapcsol, akkor a következő bekapcsolásnál a nagyobbik főzőzónát – szükség szerint – újra hozzá kell kapcsolni.



A jobb első kétkörös főzőzóna nagyobbik fűtőköre a megfelelő szenzormezővel kapcsolható be. A nagyobbik kör kikapcsolásához a főzőzónát a főzőhely kapcsolóval teljesen ki kell kapcsolni és szükség esetén ismételt be kell kapcsolni.

Maradékhő kijelző



Figyelmeztetés! Égésveszély áll fenn a maradékhő miatt. A maradékhő kijelzés akkor gyullad ki, ha a megfelelő főzőzóna forró és figyelmeztet a megdöglő megérintésére. A kikapcsolás után a főzőzónáknak bizonyos időre van szüksége a kihűléshez. Ügyeljen ezért a maradékhő kijelzésre.



A maradékhő funkciót ételek felolvasztásához és melegen tartásához lehet használni.

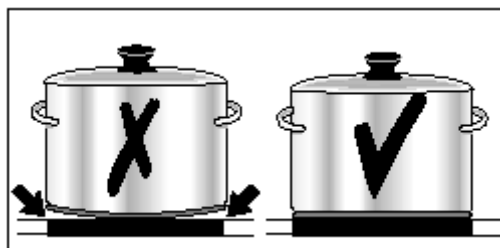
Tanácsok a főzéshez és a sütéshez



A legújabb tudományos ismeretek szerint az élelmiszerek intenzív leburnítása, speciálisan a keményítőtartalmú termékeknél az akrilamid révén káros hatást fejt ki az egészségre. Ezért azt tanácsoljuk, hogy lehetőleg alacsonyabb hőfokon végezze a sütést és ne barnítsa le erősen az ételeket.

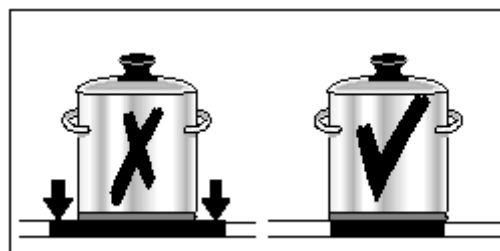
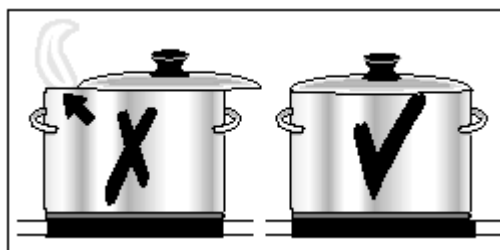
Főzőedények

- A jó főzőedény a fenékrészről ismerhető fel. A fenéknek vastagnak és lehetőleg síknak kell lenni.
- Az új főzőedények és serpenyők vásárlásánál ügyeljen az edényátmérőkre. Az edénygyártók legtöbbször ugyanis az edények felső peremének átmérőjét adják meg.
- Az alumínium-, vagy rézedények fenékrésze fémes elszíneződést hagyhat hátra az üvegkerámia főzőfelületen, amit csak nagyon nehezen, vagy egyáltalán nem lehet eltávolítani.
- Ne használjon öntöttvasból készült, vagy durva és száls (esztergált) fenékrésszel kialakított edényeket, mert ha ezeket eltolja a főzőlapon, akkor maradandó karcok keletkeznek a főzőfelületen.
- Hideg állapotban a főzőedények fenekének befelé kissé homorúnak (konkáv) kell lenni. Semmi esetre se használjon kifelé domborodó (konvex) fenékű edényeket.
- Ha speciális főzőedényeket (pl. gyorsfőző, homokedény, WOK, stb.) alkalmaz, akkor tartsa szem előtt az edénygyártó cég előírásait is.





Energiatakarékossági tanácsok


- Az edényeket és a serpenyőket a főzőzóna bekapcsolása előtt helyezze fel.
- Az edényekben és a serpenyőkben való főzéshez/sütéshez lehetőleg mindig használjon fedőt.
- Használja ki a maradékhő adta lehetőséget. A főzési idő befejezése előtt kapcsolja ki az adott főzőzónát.
- Az edényfenéknek és a főzőzónának közel egyforma nagynak kell lenni.



Tisztítás és ápolás

 **Figyelem!** A maradék hő miatt égésveszély áll fenn!
Hagyja kihűlni a készüléket.

 **Figyelem!** A durva szemcsésű és a karcolást okozó tisztítószeresek károsítják a készüléket. Vizet és mosogatószerrel használjon a tisztításhoz.

 **Figyelem!** A felületen visszamaradt tisztítószeresek károsítják a készüléket. A maradványokat vízzel és mosogatószerrel távolítsa el.

Minden használat után meg kell tisztítani a készüléket


1. A készüléket egy nedves ruhával és kevés tisztítószerrel mossa le.
2. A tisztítás befejezése után egy tiszta ronggyal törölje szárazra a készüléket.

Szennyeződések eltávolítása

1. Az üvegkaparót ferdén helyezze rá az üvegkerámia felületre.
2. A penge óvatos csúsztató mozgásával távolítsa el a szennyeződések.
3. A készüléket egy nedves ruhával és kevés tisztítószerrel mossa le.
4. A tisztítás befejezése után egy tiszta ronggyal törölje szárazra a készüléket.

A szennyeződés fajtája	Eltávolítás		
	Azonnal	Kihűlt készüléknél	Eszköz
Cukor, cukortartalmú ételek	Igen	---	Tisztító üvegkaparó
Műanyag, alufólia	Igen	---	
Mész- és vízkőmaradványok	---	Igen	Üvegkerámia-, vagy rozsdamentes folttisztító *
Zsírfoltok	---	Igen	
Fémes, csillogó elszíneződések	---	Igen	

 A felületre száradt szennyeződések üvegkerámia-, vagy rozsdamentes folttisztítóval távolítsa el.

 A főzőedények által okozott karcok, vagy sötét foltok nem távolíthatók el a felületről, ezek a foltok azonban nincsenek hatással a főzőfelület működésére.

Mit kell tenni, ha...

Segítség üzemzavar esetén

A tapasztalatok alapján elmondható, hogy az üzemzavarok nagy részét legtöbbször csak egy kis hiba okozza, amit az alábbiakban leírtak alapján Ön is könnyen kijavíthat. Ne végezzen el azonban olyan munkát, amelyre nem található konkrét útmutatás az alábbiakban leírtak között.



Figyelem! A meghibásodott készüléket csak a jótállási jegyben kijelölt szerviz, javíthatja. A szakszerűtlen javítás tilos és életveszélyes. A készülék javításának megrendeléséhez forduljon a szervizhez, vagy a Vevőszolgálathoz.

Üzemzavar	Lehetséges oka	Segítség
A főzőzónák nem működnek.	Nincs bekapcsolva a kombinált készülék.	Kapcsolja be a készüléket.
	Nincs beállítva a megfelelő főzőfokozat.	Állítsa be a főzőfokozatot.
	Kioldott a lakás elektromos biztosítója.	Ha a biztosíték többször egymás után kiold, akkor forduljon a Vevőszolgálathoz.
A maradékhő kijelző semmit nem jelez ki.	A főzőzóna csak rövid ideig volt bekapcsolva.	Ha a főzőzóna hideg, akkor nincs üzemzavar.
	Meghibásodott az elektronika.	<ol style="list-style-type: none">1. Kapcsolja ki a készüléket.2. Válassza le a készüléket az elektromos hálózatról (csavarozza ki a biztosítékot).3. Hívja a Szervizt.
	Áramszünet volt.	A meglévő maradékhő állapota nem kerül kijelzésre.
Nem kapcsolható hozzá a többszörös főzőzóna.	Nincs bekapcsolva az első kör.	Kapcsolja be az első kört.



Ha a fent megadott segédinformációk nem segítenek Önnek abban, hogy az üzemzavart elhárítsa, akkor forduljon a jótállási jegyben megjelölt szervizhez, vagy a Vevőszolgálathoz.

Figyelem! A meghibásodott készüléket csak a jótállási jegyben kijelölt szerviz, javíthatja. A szakszerűtlen javítás tilos és életveszélyes. A készülék javításának megrendeléséhez forduljon a szervizhez, vagy a Vevőszolgálathoz.

Szerelési útmutató



Figyelem: Az új készülék beszerelését és csatlakoztatását csak **szakképzett elektromos szakember, szerviz** végezheti.

Ügyeljen a Szerelési útmutatóban előírtak pontos betartására, mert ellenkező esetben a keletkező károk egyben a készülékre vonatkozó garanciális igények megszűnését is maguk után vonják.

Műszaki adatok

Készülék méretek	
Szélesség	576 mm
Mélység	506 mm
Magasság	42 mm
Kivágási méretek	
Szélesség	560 mm
Mélység	490 mm
Sarokrádiusz	R5



Biztonsági útmutatások a szereléshez

- A készüléket egy legalább 3 mm-es érintkező távolsággal rendelkező megszakító kapcsoló szerkezettel kell csatlakoztatni, hogy az bármikor leválasztható legyen az elektromos hálózatról. Alkalmazható kapcsoló szerkezetek: LS-kapcsoló, biztonsági kapcsoló és biztosíték.
- Ez a készülék megfelel a vonatkozó "Y" tűzveszélyességi osztályba tartozó tűzvédelmi előírásoknak (EN 60 335-2-6). Csak ezek a típusú készülékek állíthatók az egyik oldalukkal a mellettük lévő magasabb szekrényhez, vagy a falhoz.
- A beépített főzőfelület alá nem szabad fiókot beépíteni.
- A beépítésnél figyelembe kell venni az érintésvédelemre vonatkozó biztonságtechnikai előírásokat.
- A beépített szekrény állékonyságának meg kell felelni a DIN 68930 szabványnak.
- A beépített sütő és a beépített főzőfelület speciális csatlakozókkal van kialakítva. A készüléket csak a megfelelő egységgel kombinálva szabad beszerezni.
- A beázás és nedvesség ellen minden kivágott felületet az erre alkalmas tömítőanyaggal le kell szigetelni.
- A főzőfelületnek a munkalapra felfekvő részeit a tömítőanyaggal teljesen ki kell tölteni.
- Műkő-, vagy kerámia munkalap esetén a rögzítő rugókat erre alkalmas műanyag-, vagy kétkomponensű ragasztóval kell rögzíteni.
- A főzőfelület és a tömítések helyes és pontos felfekvését szigorúan ellenőrizni kell. Pótlólag nem szabad szilikon anyagú tömítést használni, mert ez adott esetben megnehezíti a szervizelésnél a kiszereletést.
- A kiszereeléshez a főzőlapot alulról kell kinyomni a helyéről.
- Egy csavarhúzó segítségével szerelje fel a főzőfelület nyílása alá a sütőből kilépő gőzöktől való védelmét szolgáló kilépő csonkot.
- A tömítő gyűrű nyomás alatti mozgatása összekarcolhatja a fémfelületet.

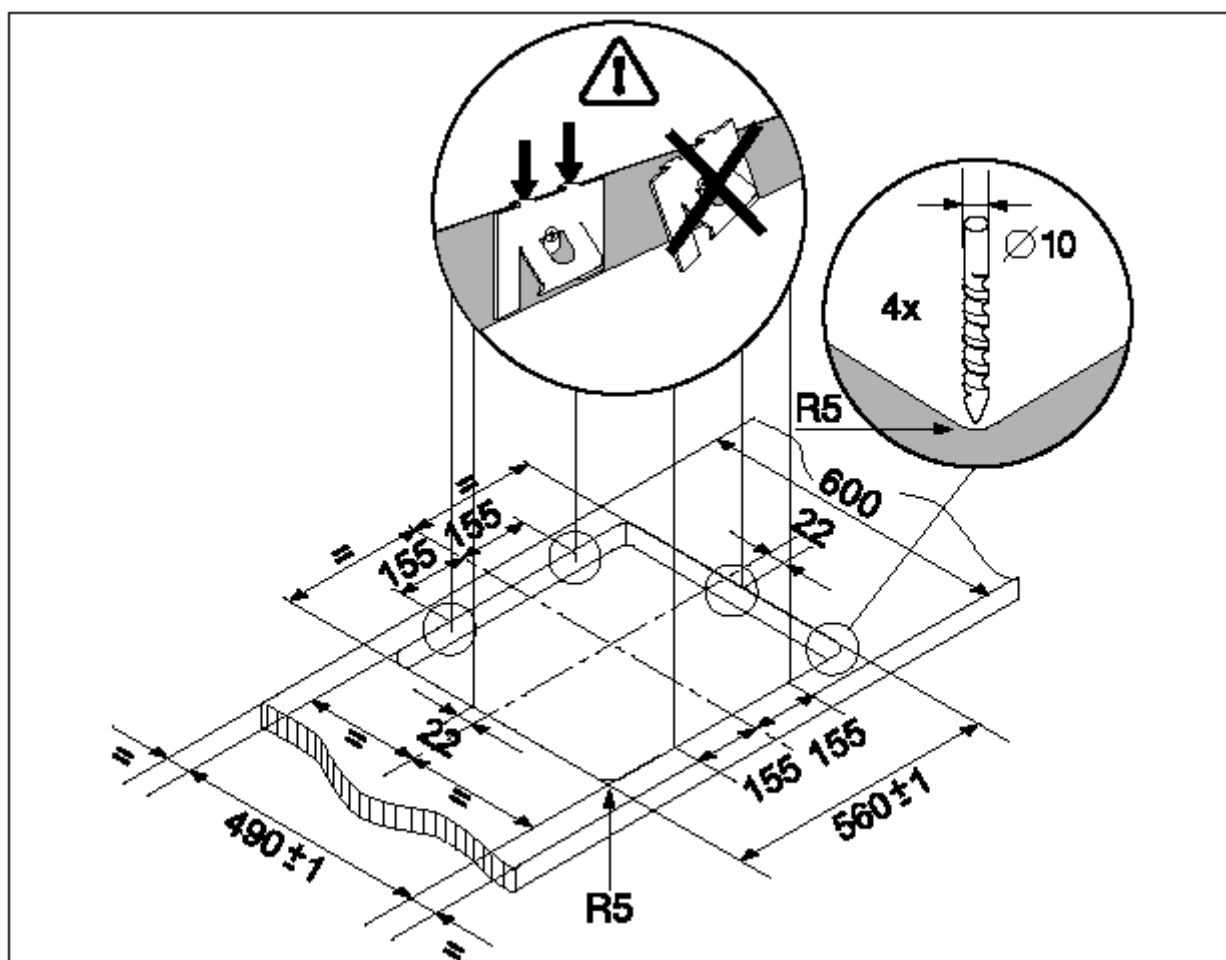
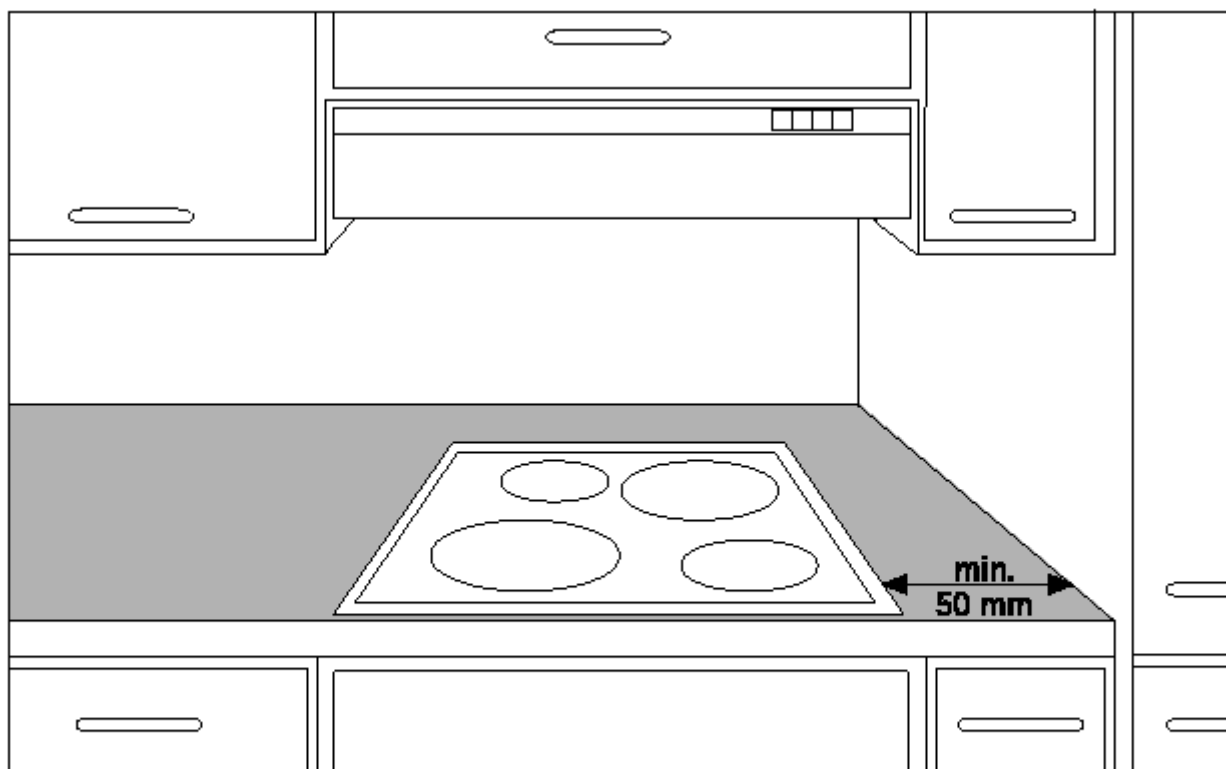
Elektromos csatlakoztatás

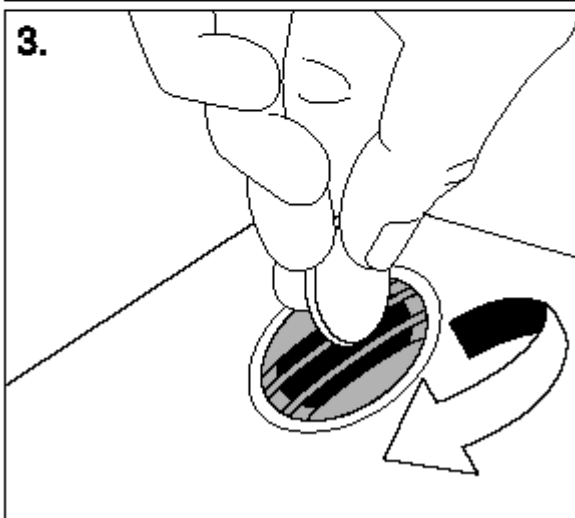
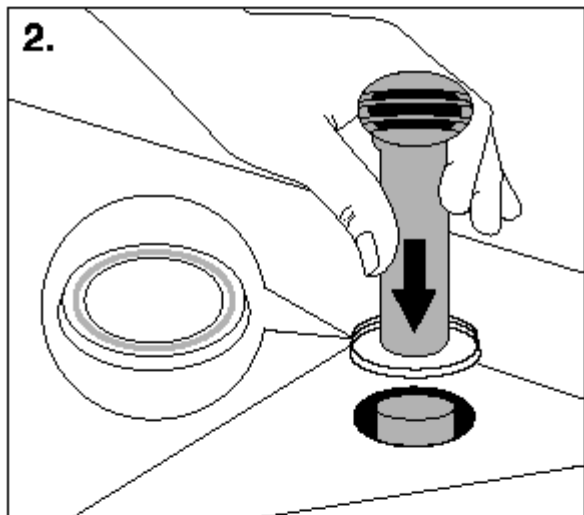
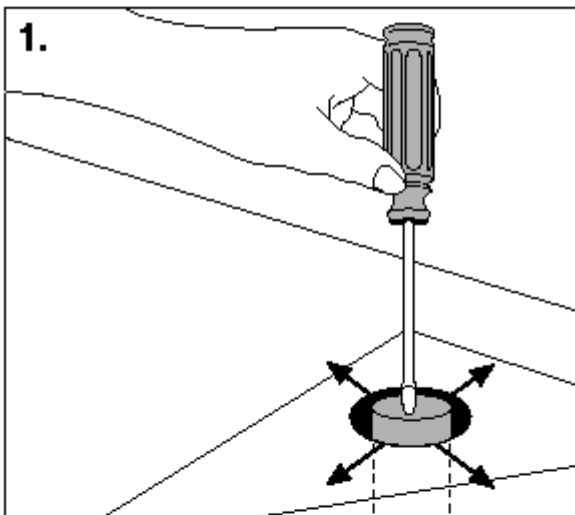
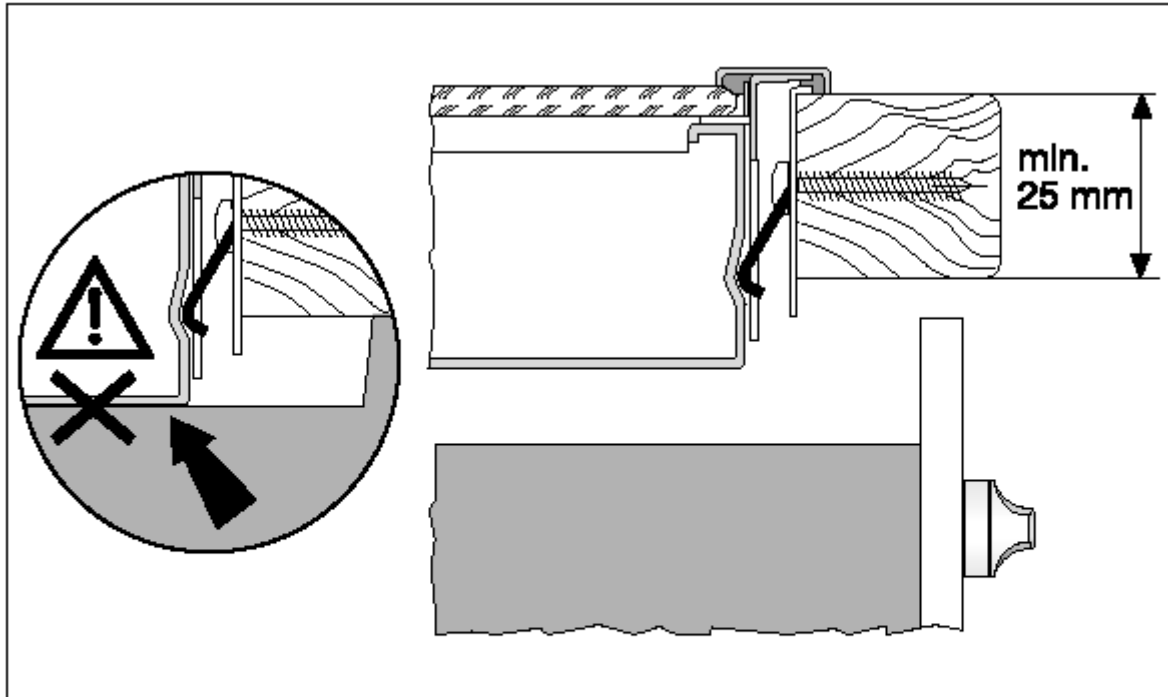
- A csatlakoztatás előtt ellenőrizni kell, hogy a készülék adattábláján megadott névleges feszültségérték megegyezik-e a felállítás helyén lévő hálózati feszültségértékkel. Az adattábla a főzőfelület alsó burkolatán található.
- A főzőlap csatlakozóit szilárdan össze kell dugni a beépített sütő, vagy a kapcsoló szekrény megfelelő ellendarabjába és be kell kattintani. Az összekötő kábelt be kell nyomni a sütőfedél oldalához.



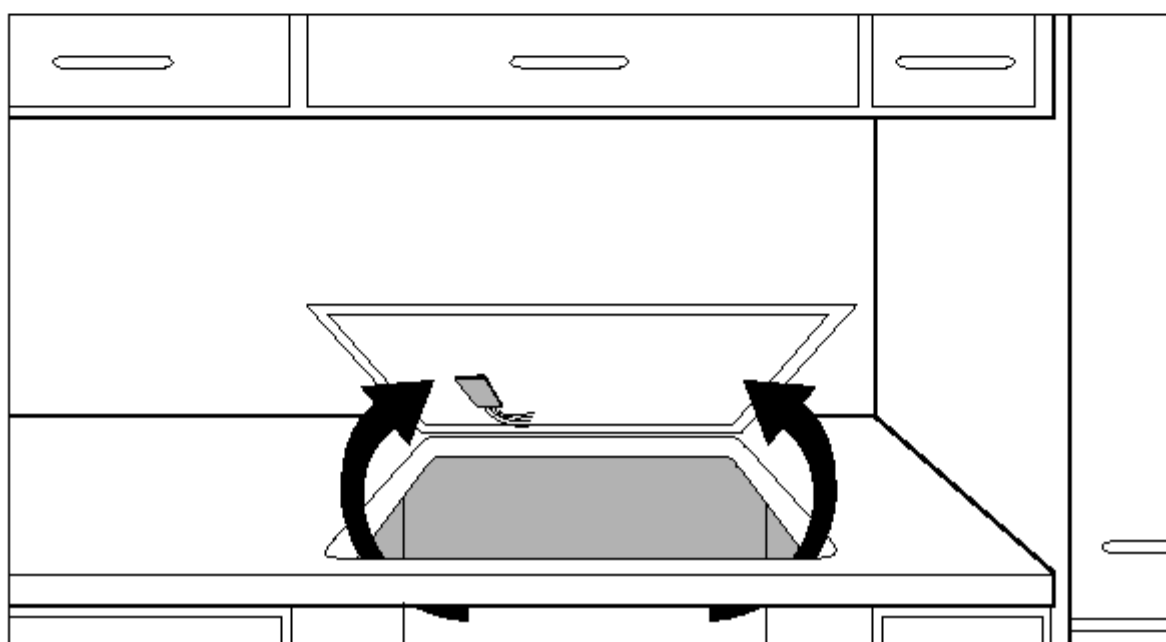
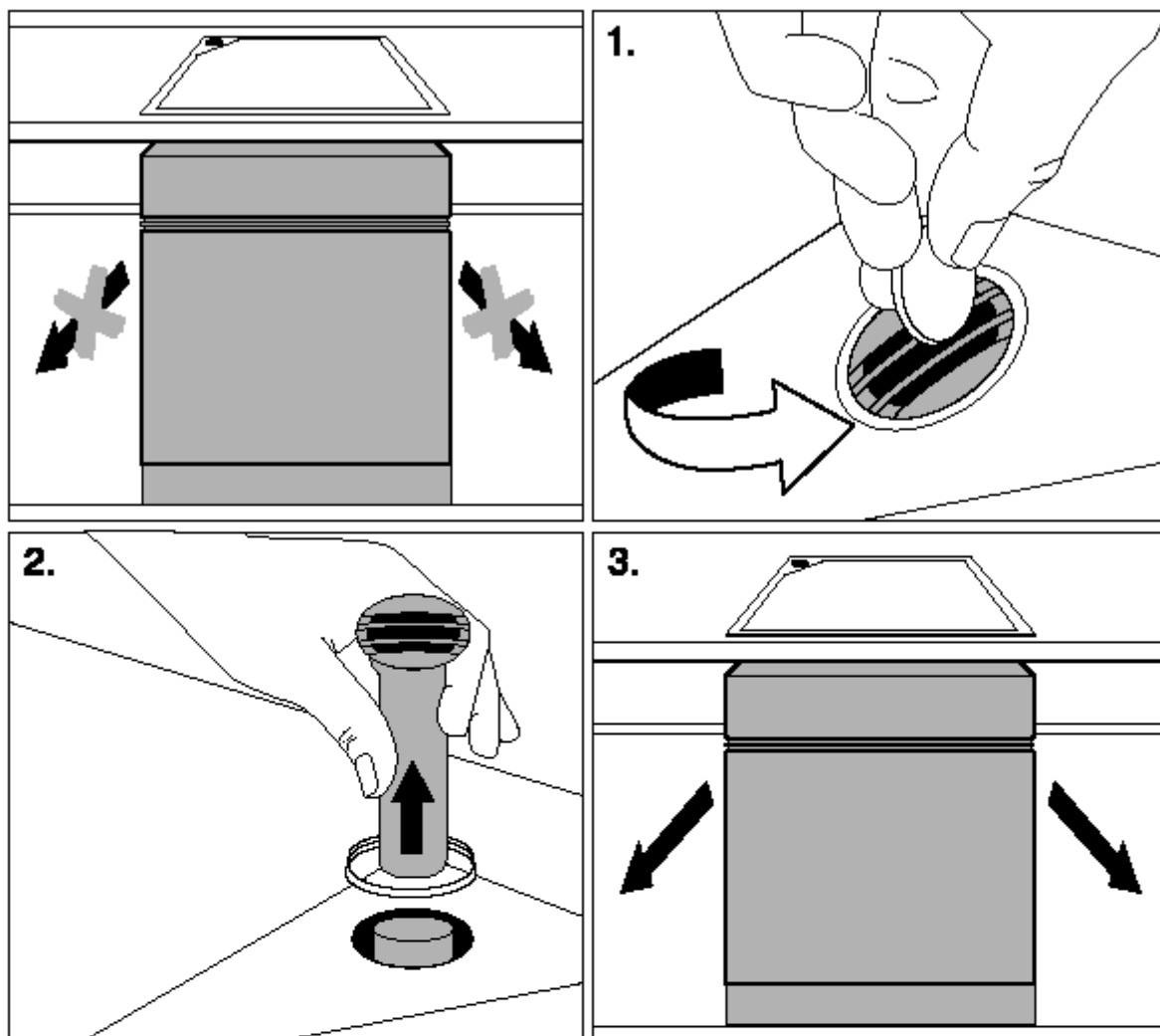
A hálózatra történt csatlakoztatás után – ellenőrzés céljából - egymás után mindegyik főzőzónát maximális teljesítményre kapcsolva kb. 30 másodpercig be kell kapcsolni.

Szerelés



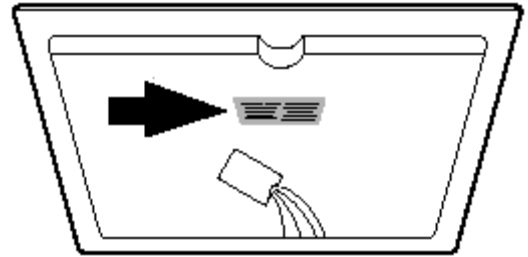


Kiszerezés



Vevőszolgálat

Az AEG cég elektromos készülékei megfelelnek a biztonsági előírásoknak. Az elektromos készülékeket csak elektromos szakember, szerviz javíthatja. A szakszerűtlen javításból eredő károkért a gyártó nem vállal felelőséget és érvényét veszti a garanciális javítás feltétele is. Minden esetben adja meg a szerviznek / Vevőszolgálatnak az adattáblán található gyártási számokat.



A számok megadása után a Szerviz szakembere már célirányosan meghatározhatja a készülékhez szükséges pótalkatrészek körét és már az első alkalommal, tehát gyorsabban lesz megjavítható a meghibásodott készülék.

Azért, hogy ezek a számok mindig kéznél legyen azt ajánljuk, hogy írja fel őket az alábbi sorba.

Modell:

PNC:

S-No:

Vevőszolgálat és márkaszerviz: 1142 Budapest, Erzsébet kir.-né út 87.

**Forgalmazó: Electrolux Lehel Kft. Háztartási Készülékek
1142 Budapest, Erzsébet kir.-né út 87.**