

HU Használati útmutató

Mosógép

USER MANUAL

ZWH 6100P
ZWH 6120P

la vita è bella
ZANUSSI
ITALIAN SINCE 1916

Tartalomjegyzék

Biztonsági információk	2	Első használat	12
Fagyveszély	4	Napi használat	13
Környezetvédelmi tudnivalók	5	Mosási programok	20
Termékleírás	6	Fogyasztási értékek	24
Műszaki adatok	6	Ápolás és tisztítás	24
Üzembe helyezés	8	Mit tegyek, ha...	26
Különleges tartozékok	12		

A változtatások jogát fenntartjuk



Biztonsági információk

Fontos Olvassa el figyelmesen ezt a kézikönyvet, és őrizze meg, mert később még szüksége lehet rá.

- Készüléke biztonsága megfelel az ágazati szabványoknak és a hasonló készülékek biztonságára vonatkozó jogszabályi követelményeknek. Ugyanakkor gyártóként magunkra nézve kötelezőnek érezzük, hogy a következő biztonsági megjegyzéseket rendelkezésére bocsássuk.
- Nagyon fontos, hogy ezt a felhasználói kézikönyvet elérhető helyen tartsa, hogy szükség esetén mindig a rendelkezésére álljon. Amennyiben a készüléket eladja vagy átadja egy másik tulajdonosnak, illetve elköltözik a lakásból, és a készüléket otthagyja, soha ne feledje mellékelni az útmutatót a készülékhez, hogy az új tulajdonos megismerhesse a készülék működésével kapcsolatos információkat és figyelmeztetéseket.
- A készülék üzembe helyezése és használata előtt figyelmesen el KELL olvasnia a biztonsági szabályokat.
- Használatba vétel előtt ellenőrizze a készüléket, hogy nem sérült-e a szállítás során. Ha a készülék sérült, nem szabad az elektromos hálózathoz csatlakoztatni. Ha egyes részei megsérültek, forduljon a szállítóhoz.
- Ha a készüléket télen szállítják ki, amikor a hőmérséklet fagypont alatt van, az első használat előtt tárolja szobahőmérsékleten 24 óráig.

- A készüléket normál háztartási használatra tervezték. A gyártó nem vállal felelősséget a fagyásból eredő károkért. További információkért olvassa el a „Fagyveszély” című részt.

Általános biztonsági tudnivalók

- Veszélyes megváltatni a műszaki jellemzőket vagy megkísérelni a termék bármilyen módon történő átalakítását.
- Magas hőmérsékleten történő mosás során az ajtó üvege felmelegszik. Ne érjen hozzá!
- Ügyeljen arra, hogy gyermekek és háziállatok ne másszanak a mosógép dobjába. Használat előtt mindig ellenőrizze a dob belsejét.
- Bizonyos tárgyak, mint például pénzérték, biztosítótűk, tűk, csavarok, kövek vagy más kemény, éles anyagok komoly károkat okozhatnak, ezért tilos ilyeneket a készülékbe tenni.
- Csak a gyártó által javasolt mennyiségű öblítőszeret és mosószert használjon. A túladagolás kárt okozhat a ruhaneműben. Kövesse a gyártó mennyiségi ajánlásait.
- A kisméretű ruhadarabokat – mint például zokni, harisnya, mosható öv stb. – mosózsákba vagy párnahuzatba téve mossa, nehogy azok a dob és a készülékház közé kerüljenek.
- Ne használja a készüléket halcsontot tartalmazó darabok, nem szegett vagy szakadt anyagok mosására.

- A készüléket mindig válassza le a hálózatról, és zárja el a vízellátást a használat, tisztítás és karbantartás után.
- Semmilyen körülmények között se kísérelje meg saját maga megjavítani a készüléket. A szakszerűtlen beavatkozás személyi sérülést vagy komoly működési problémákat okozhat. Forduljon szakszervizhez. Mindig ragaszkodjon eredeti alkatrészek felhasználásához.

Üzembe helyezés

- A készülék nehéz. Mozgatásakor körültekintéssel járjon el.
- Használat előtt minden csomagolóanyagot és szállítási rögzítőcsavart el kell távolítani. Súlyos károk keletkezhetnek a készülékben vagy a berendezési tárgyokban, ha ezt nem tartja be. További információkért lásd a felhasználói kézikönyv vonatkozó részét.
- Ez a készülék „szabadon álló” típusú. **NE** építse be munkafelület alá, és semmilyen ok miatt **NE** távolítsa el a készülék tetejét.
- A készülék üzembe helyezése után ellenőrizze, hogy a befolyócső vagy a kifolyócső nem szorult-e be a készülék alá, valamint hogy nem csipődött-e be az elektromos tápvezeték.
- A készüléket kemény, egyenletes padlófelületen kell elhelyezni.
- Ne helyezzen a készülék alá kartont, fát vagy hasonló anyagot a padló szinteltéréseinek a kiegyenlítésére.
- Ha a készüléket padlószőnyegre helyezi, úgy állítsa be a lábakat, hogy a levegő szabadon áramolhasson a készülék alatt.
- A készüléknek nem szabad falhoz vagy bútorokhoz érnie.
- **A készüléket a hidegvízvezetékhez kell csatlakoztatni.**
- A készüléket ne a korábbi mosógépről származó befolyócsővel csatlakoztassa a vízvezetékhez. Mindig a készülékhez mellékelt csövet használja.
- A befolyócsövet nem szabad meghosszabbítani. Ha a cső túl rövid lenne, és a csapot nem kívánja áthelyezni, egy másik, erre a

célra szolgáló hosszabb, komplett csövet kell venni.

- Mindig bizonyosodjon meg arról, hogy a beszerelés után nincs vízszivárgás a tömlőknél és azok csatlakozásainál.
- Ha a készüléket fagynak kitett helyen helyezi üzembe, olvassa el a „Fagyveszély” részt. A gyártó nem vállal felelősséget a fagyás okozta károkért.
- A készülék üzembe helyezéséhez szükséges minden vízvezeték-szerelési munkát szakképzett vízvezeték-szerelőnek vagy kompetens személynek kell elvégeznie.
- A készülék üzembe helyezéséhez szükséges minden villanszerelési munkát szakképzett villanszerelőnek vagy kompetens személynek kell elvégeznie.

Használat

- Ezt a készüléket háztartási célú használatra tervezték. Ne használja más célra, mint amire azt tervezték.
- Ezzel a készülékkel kizárólag gépi mosásra alkalmas termékeket mosson. Kövesse a ruhaneműkön feltüntetett mosási tanácsokat.
- Ne töltsen túl a készüléket. Lásd a „Mosási programok” táblázatot.
- Mosás előtt ellenőrizze, hogy minden zseb üres-e, illetve a gombok és zipzárok zárva vannak-e. Kerülje a kirojtosodott vagy szakadt ruhadarabok mosását, és mosás előtt kezelje a festék-, tinta-, rozsdá- és fűfoltokat. Merevített melltartókat TILOS mosógépben mosni.
- A mosószer-adagoló fiók egy folyékony mosószerek számára kialakított rekeszt tartalmaz. Ne tegyen ebbe a rekeszbe zselé állagú mosószereket olyan programokban, amelyek előmosást vagy késleltetett indítást tartalmaznak. Ezekben az esetekben használhatja a mosószerhez adott mérőlabdákat vagy zacskókat. Ezeket a mosási ciklus végén vegye ki.
- Ne mosson a mosógépben olyan ruhadarabokat, amelyek illékony benzintermékekkel érintkeztek. Amennyiben illékony tisztítófo-

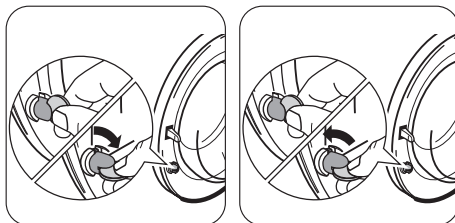
lyadékokat használt, a készülékbe helyezés előtt távolítsa el a folyadékot a ruhaneműről.

- A hálózati dugaszt soha ne a vezetékénél fogva húzza, hanem mindig magát a dugót fogja meg.
- Soha ne használja a készüléket, ha a hálózati tápkábel, a kezelőpanel, a munkafelület vagy a lábazat oly módon sérült, hogy a készülék belseje szabadon hozzáférhető.

Gyermekek biztonsága

- A készülék kialakítása nem olyan, hogy azt csökkent fizikai, értelmi vagy mentális képességű, illetve megfelelő tapasztalatok és ismeretek híján lévő személyek (beleértve a gyermekeket is) használhassák, hacsak a biztonságukért felelős személy nem biztosít számukra felügyeletet és útmutatást a készülék használatára vonatkozóan.
- Gondoskodjon arról, hogy a gyermekek ne játszhassanak a készülékkel.
- A csomagolóanyag egyes részei (pl. fólia, polisztirol) veszélyesek lehetnek a gyermekek számára. Fulladásveszély áll fenn! Tartsa ezeket távol a gyermekektől.
- A mosószereket zárja el a gyermekek elől, és tartsa azokat biztonságos helyen.
- Ügyeljen arra, hogy gyermekek és háziállatok ne mászhassanak be a mosógép dob-
jába.

Annak elkerülése érdekében, hogy gyermekek vagy háziállatok bezáródjanak a dobba, a mosógép különleges funkcióval rendelkezik.



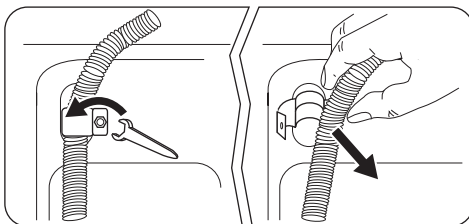
Ennek a funkciónak az **aktiválásához** forgassa el az ajtó belsején lévő gombot (annak lenyomása nélkül) az óramutató járásával megegyező irányba addig, amíg a vájat vízszintes állásba nem kerül. Ha szükséges, használjon egy érmét.

A funkció **kikapcsolás**át és az ajtó bezárásának lehetővé tételéhez forgassa el a gombot az óramutató járásával ellenkező irányba addig, amíg a vájat vízszintes állásba nem kerül.

Fagyveszély

Ha a készüléket olyan helyen állították fel, ahol a hőmérséklet $0\text{ }^{\circ}\text{C}$ alá süllyedhet, a következők szerint járjon el az esetleg a készülékben maradt víz eltávolításához:

1. Húzza ki a készülék hálózati dugaszát.
2. Zárja el a vízcsapot.
3. Csavarja le a befolyócsövet a csapról.
4. Csavarja le a kifolyócsövet a hátsó tartóról, és akassza ki a mosdókagylóból vagy szifonból.




5. Tegyen egy tálal a padlóra.
6. Vezesse el a kifolyócsövet a padlón; helyezze a befolyó- és kifolyócső végét a tálba, és várja meg, amíg a víz kifolyik.


7. Csavarja vissza a befolyócsövet a csapra, a kifolyócsövet pedig a készülék háttára.

Amikor újra használni kívánja a készüléket, győződjön meg arról, hogy a környezeti hőmérséklet meghaladja a 0°C-ot.

Környezetvédelmi tudnivalók

A terméken vagy a csomagoláson található  szimbólum azt jelzi, hogy a termék nem kezelhető háztartási hulladékként. Ehelyett a terméket el kell szállítani az elektromos és elektronikai készülékek újrahasznosítására szakosodott megfelelő begyűjtő helyre. Azzal, hogy gondoskodik ezen termék helyes hulladékba helyezéséről, segít megelőzni azokat, a környezetre és az emberi egészségre gyakorolt potenciális kedvezőtlen következményeket, amelyeket ellenkező esetben a termék nem megfelelő hulladékkezelése okozhatna. Ha részletesebb tájékoztatásra van szüksége a termék újrahasznosítására vonatkozóan, kérjük, lépjen kapcsolatba a helyi önkormányzattal, a háztartási hulladékok kezelését végző szolgálattal vagy azzal a bolttal, ahol a terméket vásárolta.

Csomagolóanyagok

A  jelzéssel ellátott anyagok újrahasznosíthatók.

>PE<=polietilén

>PS<=polisztirol
>PP<=polipropilén

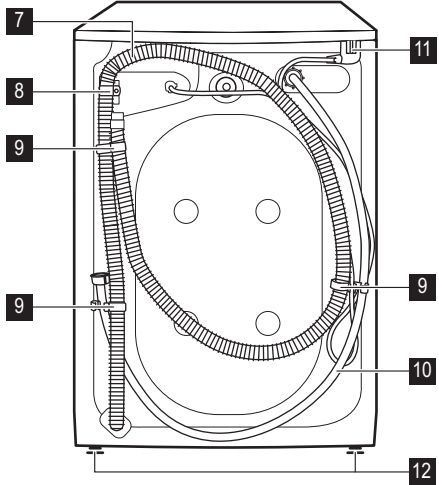
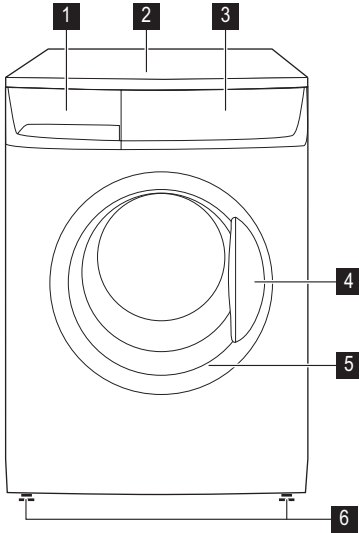
Annak érdekében, hogy újrahasznosításra kerüljenek, a megfelelő helyre (vagy tartályokba) kell őket elhelyezni.

Környezetvédelmi tanácsok

Ha takarékoskodni szeretne a vízzel, energiával, és hozzá szeretne járulni a környezet védelméhez, az alábbi ötleteket ajánljuk a figyelmébe:

- A normál szennyezettségű ruhaneműt előmosás nélkül is kimoshatja, mert így mosószer, vizet és időt takarít meg (és egyben védi a környezetet!).
- A gép gazdaságosabban üzemel, ha teljesen meg van töltve.
- Megfelelő előkezeléssel a foltok és a korlátozott mértékű szennyezettség eltüntethetők; a ruhanemű ekkor alacsonyabb hőfokon is kimosható.
- A mosószer a víz keménységi foka, a szennyezettség mértéke és a mosni kívánt ruhanemű mennyisége szerint adagolja.

Termékleírás



- 1** Mosogatószer-adagoló fiók
- 2** Készülék teteje
- 3** Kezelőpanel
- 4** Ajtó fogantyúja
- 5** Adattábla (a belső felén)
- 6** Állítható magasságú első lábak

- 7** Kifolyócső
- 8** Kifolyócső tartókonzolja
- 9** Csőtartók
- 10** Befolyócső
- 11** Hálózati tápkábel
- 12** Hátsó lábak

ZWH 6100P = 2 szabályozható első láb

ZWH 6120P = 4 szabályozható láb

Műszaki adatok

Méretek	Szélesség Magasság Mélység	60cm 85cm 54cm
Elektromos csatlakoztatás	Az elektromos csatlakoztatásra vonatkozó információk a készülék ajtajának belső szélén lévő adattáblán található.	
Hálózati víznyomás	Minimum Maximum	0,05 MPa 0,8 MPa
Maximális töltet	Pamut	7 kg

Centrifugálási sebesség	Maximum	1000 fordulat/perc (ZWH 6100P) 1200 fordulat/perc (ZWH 6120P)
-------------------------	---------	------------------------------------------------------------------

Márkajelzés	Zanussi		
Forgalmazó neve	Electrolux Lehel Kft. 1142 Budapest Erzsébet királyné útja 87.		
Modellnév		ZWH 6100P	ZWH 6120P
	Mértékegység	Értékek	
Energiaosztály	(az A és D közötti skálán, ahol az „A” a leghatékonyabb és „D” a legkevésbé hatékony)	A++	
Mosási hatékonyság	(az A és G közötti skálán, ahol „A” a legnagyobb és „G” a legkisebb teljesítményt jelenti)	A	A
Centrifugálási hatékonyság	(az A és G közötti skálán, ahol „A” a legjobb és „G” a legrosszabb hatékonyságot jelenti)	C	B
Maradék nedvesség	%	60	53
Maximális centrifugálási sebesség	ford./perc	1000	1200
Mosási töltet normál pamut program esetében	kg	7	
Átlagos éves energiafogyasztás¹⁾	kW	193	
	(becsült éves fogyasztás 4 tagú család esetén)		
Átlagos vízfogyasztás	liter	9994	
	(becsült éves fogyasztás 4 tagú család esetén)		
Mosóprogram zajszintje normál, 60°C-os pamut program esetében	dB/A	60	60
Centrifuga zajszintje normál, 60°C-os pamut program esetében	dB/A	76	78

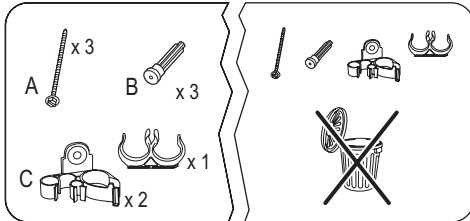
1) Az EN60456 szabványnak megfelel.

Üzembe helyezés

A csomagolás eltávolítása

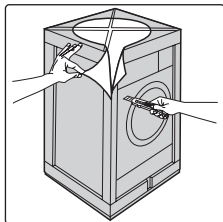
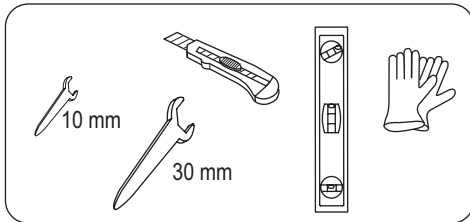
⚠ Vigyázat

- A készülék üzembe helyezése előtt olvassa el alaposan a „Biztonsági információk” részt.

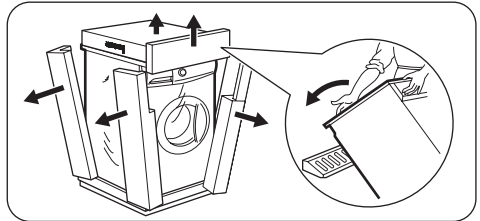


⚠ **Vigyázat Távolítsa el és őrizzen meg** minden szállításhoz használt eszközt az esetleges későbbi szállítások idejére.

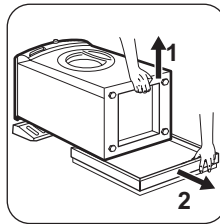
Szükséges eszközök



- Távolítsa el a külső fóliát. Ha szükséges, használjon vágóeszközt.



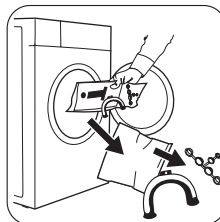
- Vegye le a felső kartonlemez.
- Távolítsa el a polisztírol csomagolóanyagokat.



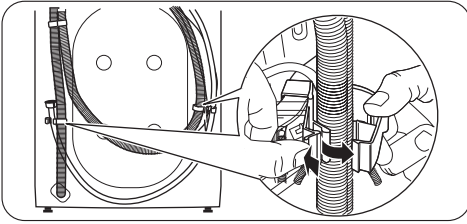
- Helyezze az előlő darabot a készülék mögé a padlóra, majd fektesse óvatosan rá háttal a készüléket. Vigyázzon, hogy közben ne csípje be a csöveket.



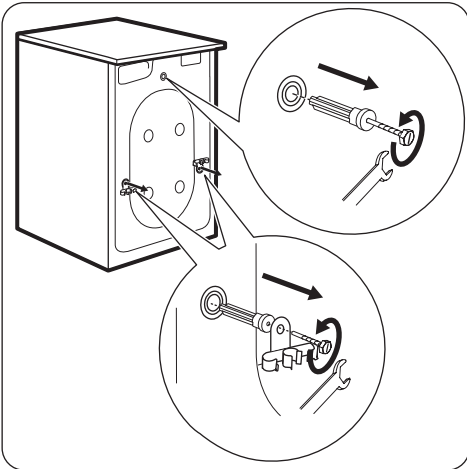
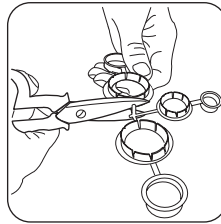
- Vegye ki az alsó polisztírol lapot.



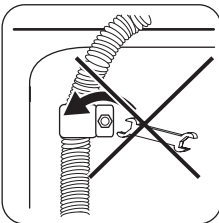
- Nyissa ki az ajtót, majd vegye ki dobból a műanyag csővezetőt, a felhasználói kézikönyvet tartalmazó füzetet és a műanyag dugókat.



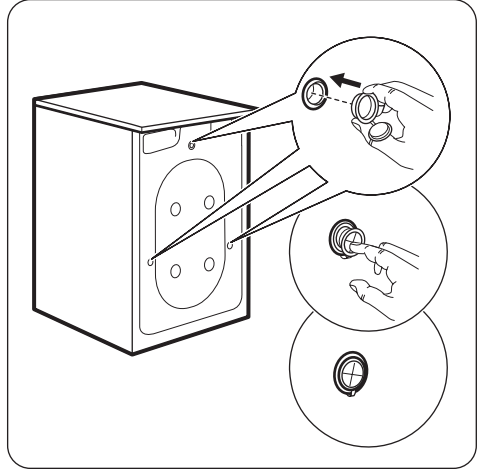
- Vegye ki a hálózati tápkábelt, a befolyócsövet és a kifolyócsövet a készülék hátlapján lévő csőtartókból (C).



- Csavarozza ki a három csavart (A), majd vegye le a csőtartókat (C).
- Csúsztassa ki az ott található műanyag távtartókat (B).

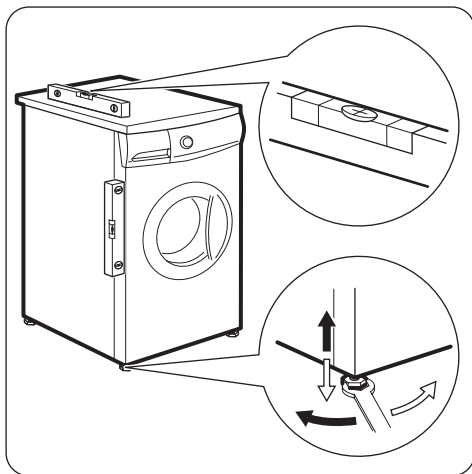


⚠ Vigyázat Ne szerelje le a leeresztőcsövet a készülék hátoldalán lévő tartóról. Csak akkor távolítsa el ezt a csövet, ha a vizet le kell engedni. Lásd a „Fagyveszély” és „Mit tegyek, ha...” c. részt.



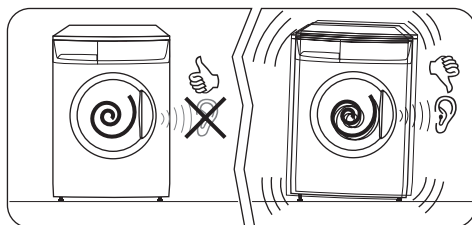
- Dugaszolja be a kisebb felső lyukat és a két nagyot a megfelelő műanyag dugókkal.

Elhelyezés és vízszintbe állítás



Állítsa vízszintes helyzetbe a készüléket a lábak emelésével vagy lesüllyesztésével. A készülék típusától függően négy állítható lábbal vagy két első állítható lábbal és két hátsó rögzített lábbal rendelkezhet.

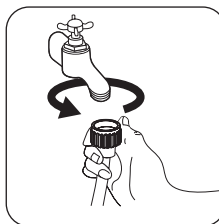
A készüléket **FELTÉTLENÜL** vízszintes és stabil padlófelületen kell elhelyezni. Ha szükséges, használjon vízmértéket a beállítás ellenőrzéséhez. A szükséges állításokat csavarkulccsal végezheti el.



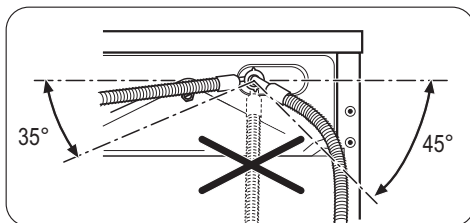
A pontos vízszintbe állítás megelőzi a rezgéseket, a zajt és a készülék elmozdulását a működés alatt.

Ha a készülék nem áll vízszintben és stabilan, ismételje meg a beállítás lépéseit.

Vízfelvétel

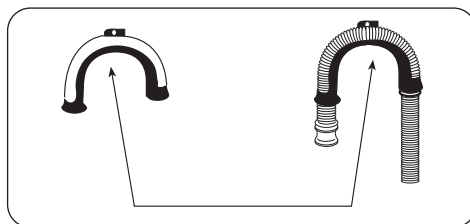


Csatlakoztassa a befolyócsövet egy 3/4"-os csavarmenetes csaphoz.



Engedje meg a szorítógyűrűt, majd a vízcsap helyzetétől függően vezesse el a csövet balra vagy jobbra úgy, hogy az szögben álljon. **Vigyázzon, hogy a befolyócső ne álljon függőlegesen.** Miután beállította a befolyócsövet, ügyeljen arra, hogy ismét megszorítsa a szorítógyűrűt, így megelőzve a szivárgást.

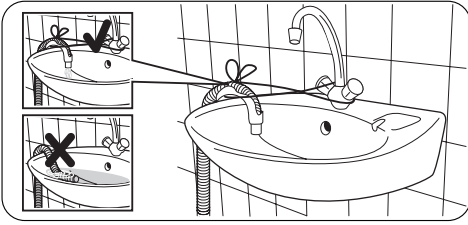
Vízleeresztés



Először hajlítsa be a kifolyócső végét a készülékhez mellékelt műanyag csővezető segítségével.

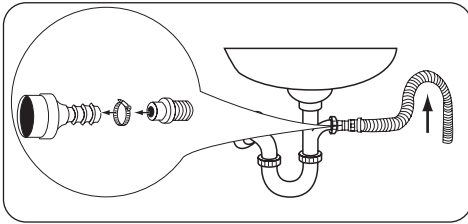
A kifolyócsövet négy különböző módon lehet elhelyezni:

- Egy mosdókagyló szélére helyezve műanyag csővezető segítségével:



Kösse a műanyag csővezetőt a csaphoz egy zsinórral, így megelőzve, hogy a víz kiürítésekor a kifolyócső leessen.

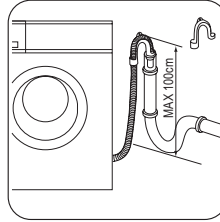
- **Egy mosdókagyló szifonjára csatlakoztatva:**



Nyomja be a kifolyócső végét a szifonba, és rögzítse egy szorítógyűrűvel. A kifolyócsővön alakítson ki egy hurkot, hogy a mosdókagylóból származó hulladék ne kerüljön bele a készülékbe.

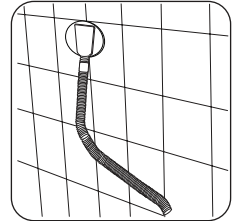
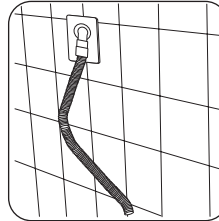
Ha a szifont korábban még nem használta, távolítson el mindenféle záródugaszt, amit esetleg korábban betettek.

- **Közvetlenül egy vízlefolyó hálózatra csatlakoztatva**, ahol a bekötésnek legalább 60 és legfeljebb 100 cm magasan kell elhelyezkednie:



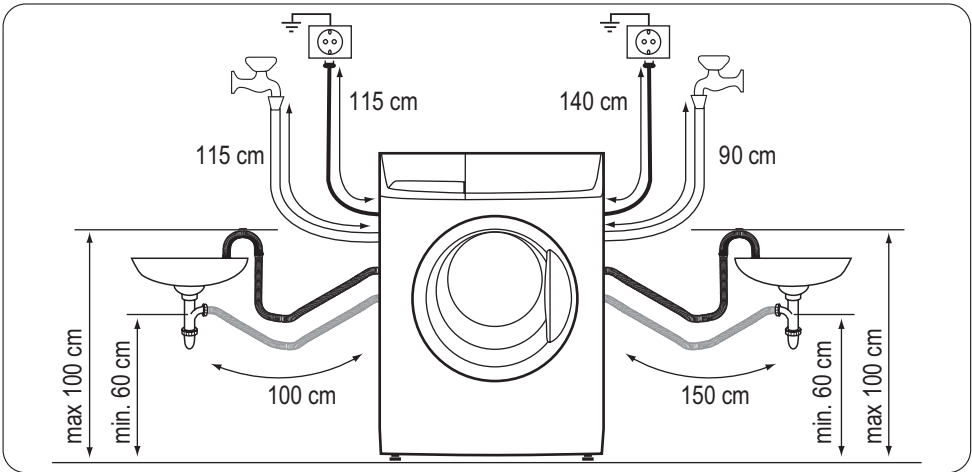
A kifolyócső végének mindig **levegőznie** kell, azaz a kifolyócső belső átmérőjének meg kell haladnia annak a lefolyócsőnek a külső átmérőjét, amelybe csatlakozik. A kifolyócsövet nem szabad megtörni.

- **Közvetlenül egy falba épített lefolyócsőbe csatlakoztatva:**



- i** A kifolyócső hossza nem haladhatja meg a maximális 4 métert. Ha plusz kifolyócsőre vagy illesztőelemekre van szükség, ezeket a helyi szervizben szerezheti be.

Csatlakozások (áttekintés)



Elektromos csatlakoztatás

- A készüléket kötelező földelni.
- Ellenőrizze, hogy az adattáblán szereplő elektromossági adatok megfelelnek-e a háztartási hálózati áram paramétereinek.
- Mindig megfelelően felszerelt érintésvédelemet használjon.
- Ne használjon elosztókat, csatlakozókat és hosszabbítókat. Tűzveszélyesek.
- Ne cserélje ki saját maga a hálózati kábelt. Hívja a márkaszervizt.

- Ügyeljen arra, hogy a hálózati dugaszt ne nyomja össze vagy a készülék hátlapja károsítsa azt.
- Ügyeljen arra, hogy a hálózati dugasz az üzembe helyezés után hozzáférhető legyen.
- A készülék leválasztásához ne a hálózati kábelt, hanem a hálózati dugaszt húzza.
- A készülék megfelel az EGK irányelveinek.

Különleges tartozékok

Gumitalpkészlet (4055126249)

Beszerezhető a hivatalos márkakereskedőnél.

A gumitalpak használata kimondottan ajánlott mozgó, csúszós illetve fa talapzaton.

Szerelje fel a gumitalpakot, hogy megelőzze a rezgést, zajt és a készülék működés közbeni elmozdulását.

Figyelmesen olvassa el a készlethez adott használati utasítást.

Első használat

- i** • Győződjön meg arról, hogy az elektromos- és a vízcsatlakozások megfelelnek-e az üzembe helyezési utasításoknak.
- i** • Ellenőrizze, hogy a dob üres-e.

- i** • Az első mosás előtt futtasson le egy pamutciklust a legmagasabb hőmérsékleten ruha behelyezése nélkül, hogy eltávolítsa a dobból és az üstből a gyártás folyamán esetlegesen visszamaradt szennyeződések. Öntsön

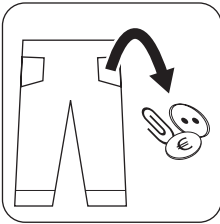
a főmosási rekeszbe 1/2 adag mosószert, és indítsa el a készüléket.

Napi használat

A ruhák szétválogatása

Kövesse az egyes ruhákon található mosási utasításokat és a gyártó cég mosási utasításait. A következők szerint különítse el a mosandó ruhákat: fehér, színes, műszálas, kényes és gyapjúnemű.

Teendők a ruhák behelyezése előtt



Fontos Győződjön meg arról, hogy a ruhákban nem maradnak fémtárgyak (pl. hajcsatok, biztosítótűk, kitűzők). Gombolja be a párnahuzatokat, húzza össze a cipzáraikat, kapcsolja be a kapcsokat. Az öveket és a hosszú szalagokat kösse össze. Vegye le a horgokat és kampókat (pl. a függönyökről).

- Ne mossa együtt a fehér és a színes ruhákat. A fehér ruhák a mosás során elveszítik „fehérségüket”.
- A színes új ruhák az első mosásnál engedhetik a színüket, ezért célszerű az első alkalommal elkülönítve mosni azokat.
- A különösen piszkos részeket dörzsölje át valamilyen speciális tisztítószerrel.
- A függönyöket különös óvatossággal kezelje.
- A zoknikat és kesztyűket tegye egy zsákba vagy hálóba.

Mosás előtt távolítsa el a makacs foltokat:

Vér: a friss foltot hideg vízzel mossa ki. Ha a folt már megszáradt, áztassa be a ruhát éjszakára speciális mosószert tartalmazó vízbe, majd dörzsölje át benne.

1) Műselymet ne tisztítson acetonnal.

Olajfesték: nedvesítse meg a foltot mosóbenzinnel, majd puha rongyra helyezve itassa fel. Ismételje meg többször a műveletet.

Megszáradt zsírfolt: nedvesítse be terpentinnel a foltot, majd puha felületre helyezve ujjbegyével, egy pamutanyag segítségével itassa fel.

Rozsda: forró vízben oldott oxálsóval vagy valamilyen hideg rozsdatisztítóval kezelje. Bánjon óvatosan a régebbi keletű rozsdafoltokkal, mert azok már megtámadták a cellulózszerkezetet, így az anyag könnyen kilyukadhat.

Penészfolt: fehéritőszerezellel tisztítsa, melyet alapos öblítés kövessen. Ily módon csak a fehér, illetve a klórra nem érzékeny színes dolgok tisztíthatók.

Fűfolt: mosószerezellel kissé kenje be az anyagot, majd kezelje hígított fehéritőszerezellel. Ily módon csak a fehér, illetve a klórra nem érzékeny színes dolgok tisztíthatók.

Golyóstoll és ragasztó: nedvesítse meg a foltot acetonnal¹⁾, majd puha rongyra helyezve itassa fel.

Rúzs: a fentiek szerint nedvesítse meg a foltot acetonnal, majd kezelje metil-alkohollal. Az esetlegesen megmaradó nyomokat fehéritőszerezellel tüntesse el.

Vörösbőr: hagyja mosószerezellel vízben ázni, majd ecet- vagy citromsavval kezelje a foltot, végül öblítse ki. Az esetlegesen megmaradó nyomokat fehéritőszerezellel tüntesse el.

Tinta: a tinta típusától függően az anyagot először áztassa acetonnal¹⁾, majd ecetsavba, a fehéreneműn esetlegesen visszamaradó nyomokat fehéritőszerezellel tisztítsa meg, majd alaposan öblítse át.

Kátrányfolt: előbb folttisztítóval, alkohollal vagy benzinnel kezelje, majd a végén mosópasztával dörzsölje át.

Az ajtófogantyút kifelé húzva óvatosan nyissa ki az ajtót.

Helyezze be a ruhákat.



Helyezze a ruhákat egyenként a mosógép dobjába szétterítve, amennyire csak lehet.

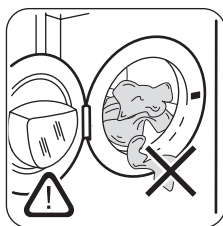
Maximális töltet

i A töltet mennyiségére vonatkozó információkat a „Mosási programok” táblázatban találhatja.

Általános szabályok:

- **Pamut, lenvászon:** töltsé tele a dobot, de ne tömjé meg túlzottan.
- **Műszál:** csak a dob feléig töltsé meg.
- **Kényes ruhaneműk és gyapjú:** a dob egyharmadáig töltsé.

Csukja be óvatosan az ajtót.



! **Vigyázat** Bizonyosodjon meg arról, hogy amikor becsukja az ajtót, nem csíp be vele semmilyen ruhát.

Mosószeresek és adalékanyagok

A mosás minősége a mosószer kiválasztásától és helyes adagolásától is függ. A helyes adagolással elkerüli a pazarlást, és védi a környezetét.

Annak ellenére, hogy a mosószeresek lebomlanak, olyan elemeket is tartalmaznak, amelyek károsítják a természet kényes ökológiai egyensúlyát.

A mosószer kiválasztása függ az anyag fajtájától (kényes, gyapjú, pamut stb.), színétől, a

mosás hőfokától és a szennyezettség mértékétől is.

Ezzel a mosógéppel mindegyik forgalomban lévő mosószer használható:

- univerzális, valamennyi anyagfajta pushoz való mosópor;
- finomtextil (max. 40°C-os) és gyapjú mosásához való mosópor;
- valamennyi anyagfajta, elsősorban az alacsony hőfokú (max. 60°C-os) programokhoz való folyékony mosószerek, illetve a csak gyapjú mosására szolgáló speciális mosószerek.

A felhasznált mosószer mennyisége

A mosószer fajtája és mennyisége a szövet típusától, a mosásra váró ruha mennyiségétől, a szennyezettség fokától és a felhasznált víz keménységétől függ.

A mosószer mennyiségét illetően kövesse a termék csomagolásán feltüntetett utasításokat.

A megadottnál kevesebb mosószert használjon, ha:

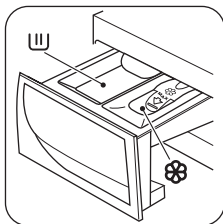
- kevés ruhát mos;
- a ruhák csak kevéssé szennyezettek;
- a mosás során sok hab képződik.

Vízkeménység

A víz keménységét az ún. keménységi szint szerint osztályozzák. Erre vonatkozó információkat a helyi vízműtől vagy az illetékes hatóságoktól lehet kérni.

Ha víz keménységi foka közepes vagy magas, javasoljuk, hogy töltsön be vízlágyítót (kövesse a termék gyártójának utasításait). Ha a víz keménységi foka alacsony, állítsa be ennek megfelelően a mosószer mennyiségét.

Nyissa ki a mosószer-adagoló fiókot



U Rekesz a főmosáshoz használt mosópor vagy folyékony mosószer számára. Rekesz a folyékony adalékok számára (öblítőszer, keményítő).

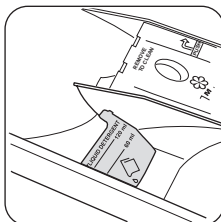
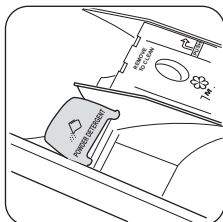
! **Vigyázat** Ha előmosást kíván végezni, öntse a mosószert közvetlenül a mosandó ruhák közé a dobba.

! **Vigyázat** A használt mosószer típusától (por vagy folyadék) függően biztosítsa, hogy a fő rekeszben lévő tereőlapp a megfelelő helyzetben álljon.

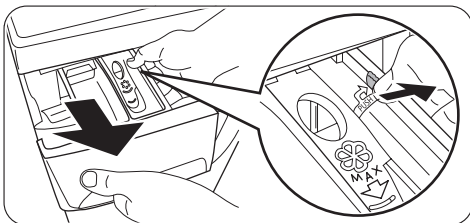
A por és folyadék állagú mosószerek kiválasztására szolgáló tereőlapp

FEL – A tereőlapp állása POR állagú mosószer esetén

LE – A tereőlapp állása FOLYADÉK állagú mosószer esetén

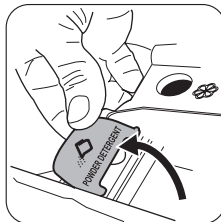


Ha a tereőlapp nem a megfelelő helyzetben áll:

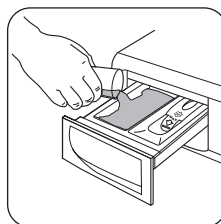


- Vegye ki a mosószer-adagoló fiókot. A fiók kivételének megkönnyítéséhez nyomja kifelé a fiók szélét a nyílal (PUSH) jelzett helyen.

A tereőlapp LE állásban van, és mosóport szeretne használni:

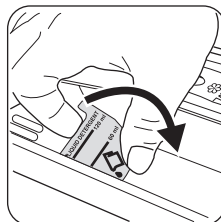


- Fordítsa fel a tereőlappot. Bizonyosodjon meg arról, hogy a lap teljesen a helyére csúszott.
- Óvatosan tegye vissza a fiókot.



- Mérje ki a mosószert.
- Töltse a mosóport a U főmosási rekeszbe.

A tereőlapp FEL állásban van, és folyékony mosószert szeretne használni:



- Fordítsa le a tereőlappot.
- Óvatosan tegye vissza a fiókot.

- Mérje ki a mosószert.

i A mosószer mennyiségét illetően kövesse a termék csomagolásán feltüntetett utasításokat, illetve ellenőrizze azt is, hogy a mosószert a rekeszbe szabad-e tölteni.

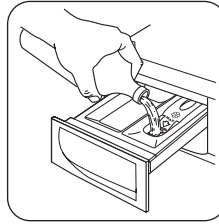
- Töltse a folyékony mosószert a U rekeszbe úgy, hogy ne haladjon meg a tereőlapon látható szintjelzést. A mosószert a mosási program kezdete előtt kell a mosószer-adagoló fiók megfelelő rekeszébe tölteni.


⚠ Vigyázat Ne állítsa a terelőlapot **LE** állásba a következő esetekben:

- zselé vagy sűrű állagú folyékony mosószer;
- mosópor;
- előmosást tartalmazó programok;
- ne használjon folyékony mosószer olyan esetekben, amikor a mosási program nem azonnal indul el.

i A fenti esetekben a terelőlapnak **FEL** helyzetben kell állnia.

Mérje ki az öblítőszer



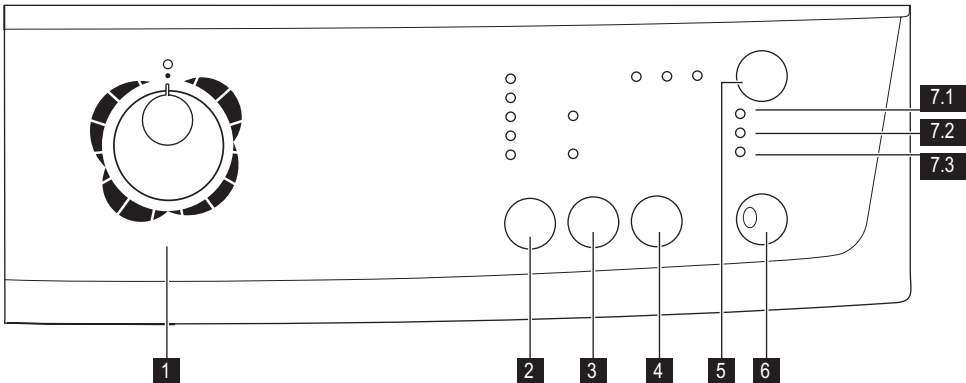
Töltse az öblítőszer és más adalékanyagokat a  jelzésű rekeszbe úgy, hogy ne haladja meg a rekeszen lévő „MAX” jelzést). Az adalékanyagokat a mosási program kezdete előtt kell a mosószert-adagoló fiók megfelelő rekeszébe tölteni.

Tolja be a mosószert-adagoló fiókot.

Állítson be egy mosási programot.

A mosási programot és az opciókat a kezelőpanel segítségével állíthatja be. Amikor kiválaszt egy opciót, annak jelzőlámpája felgyullad. Ha nincs kiválasztva egy opció, akkor a jelzőlámpája nem ég.

i A mosási programok és különféle opciók összeegyeztethetőségére vonatkozóan lásd a „Mosási programok” táblázatot. Ha nem megfelelő opciót választott, a **6-os** gomb beépitett piros jelzőfénye háromszor felvillan.


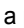


1 Programkapcsoló

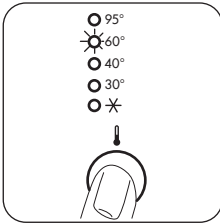


Állítsa a programkapcsolót a kiválasztott programnak megfelelő állásba. A programkapcsolót az óra járásával megfelelő és ellentétes irányban is lehet forgatni. A 6 gomb zöld jelzőfénye villogni kezd: a készülék ezzel bekapcsol.

i Ha a készülék működése közben forgatja el a programkapcsolót egy másik programra, a helytelen választást jelezve a 6-os gomb piros jelzőfénye háromszor felvillan. A készülék nem hajtja végre az újonnan kiválasztott programot.

- **A készülék kikapcsolásához** forgassa a programkapcsolót  állásba.
- Egy futó program **törléséhez** vagy **módosításához** forgassa a programkapcsolót  állásba. Válassza ki az új programot úgy, hogy a programkapcsolót a kívánt programra fordítja. Indítsa el az új programot a 6 gomb ismételt megnyomásával. A dobban lévő víz nem ürül ki.

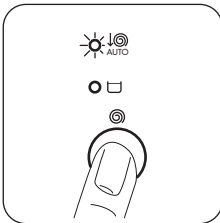
2 Hőmérséklet gomb




A ruhaneműnek leginkább megfelelő mosási hőmérséklet kiválasztásához nyomja meg a hőmérséklet gombot.

 : hideg mosás.

3 Centrifugálás sebességének automatikus csökkentése és Öblítő-stop



Amikor kiválasztotta a kívánt programot, a készülék automatikusan felkínálja az adott programhoz megengedett maximális centrifugálási sebességet.

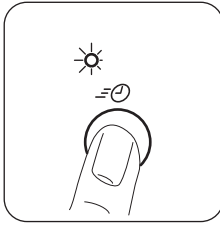
A Centrifugálás sebességének automatikus csökkentése funkcióval a centrifugálási sebesség a felére csökken, de legalább 400 ford./perc marad. A megfelelő jelzőfény () kigyullad.

Öblítőstop

Ennek a funkciónak a kiválasztásakor a készülék nem ereszti le az utolsó öblítővizet, hogy megóvja a ruhákat a gyűrődéstől. Az ajtó kinyitása előtt ki kell üríteni a vizet.

A víz leeresztéséhez olvassa el „A program végén” c. részt.

4 Szupergyors



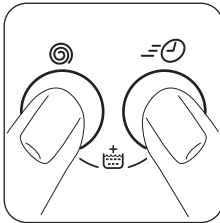
Amikor megnyomja a gombot, a megfelelő jelzőfény világítani kezd.

Rövid ciklus enyhén szennyezett darabokhoz vagy csak fel-frissítést igénylő ruhákhoz.

Az opciót csökkentett mennyiségű töltethez ajánljuk:

- gypajú: 3,5 kg;
- műszálás és kényes: 2 kg

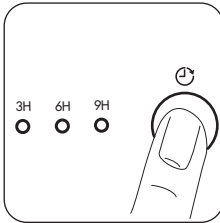
3 + 4 Extra öblítés



Ezt a készüléket úgy tervezték, hogy takarékosan használja a vizet. Azonban nagyon érzékeny bőrű (mosószerekre allergiás) emberek esetében szükség lehet arra, hogy a ruhanemű öblítése extra mennyiségű vízben történjen.

Nyomja le egyszerre a **3** és **4** gombokat néhány másodpercig: a **7.2**-es jelzőfény kigyúl. Ez a funkció bekapcsolva marad mindaddig, amíg ki nem kapcsolja. A kikapcsolásához nyomja le ugyanezeket a gombokat mindaddig, amíg a **7.2** jelzőfény ki nem alszik.

5 Késleltetett indítás



A mosási program indítása a gomb megnyomásával 9 vagy 6 órával késleltethető. A megfelelő jelzőfény világítani kezd. Az opciót a program beállítása után, és annak elindítása előtt kell kiválasztani.

A késleltetett indítás kiválasztása:

- válassza ki a programot és a kívánt opciókat;
- az **5**-ös gomb megnyomásával válassza ki a késleltetett indítás opciót;
- nyomja meg a **6**-os gombot:
 - a készülék megkezdí az óránkénti visszaszámlálást.
 - a program a kiválasztott késleltetés letelte után elindul.

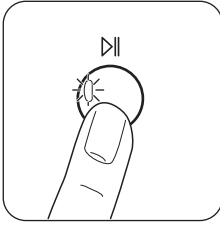
A késleltetett indítás törlése a program elindítása után:

- a **6**-os gomb megnyomásával szüneteltesse a programot;
- nyomja meg egyszer az **5**-ös gombot, ekkor a kiválasztott késleltetéshez tartozó jelzőfény kialszik;
- a program elindításához nyomja meg ismét a **6**-os gombot.

A KÉSLELTETETT INDÍTÁS opció **nem használható** a víz-leeresztés programmal.

Fontos A beállított késleltetési idő hossza csak a mosási program ismételt kiválasztása után módosítható. Az ajtó a késleltetés teljes időtartama alatt zárva marad. Ha ki kell nyitnia az ajtót, a **6**-os gomb megnyomásával szüneteltesse a programot, majd várjon néhány percig. Az ajtó becsukása után nyomja meg ismét a **6**-os gombot.

6 Start / Szünet

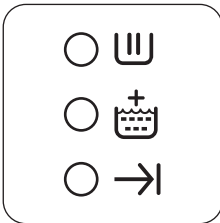


A gomb megnyomásával indítsa el a programot 6

- A kiválasztott program **elindításához** nyomja meg a **6** gombot, ekkor a megfelelő zöld jelzőfény nem villog tovább. A **7.1** jelzőfény világít, jelezve, hogy a készülék megkezdte a működését, és az ajtó zárva van. Amennyiben késleltetett indítást állított be, a készülék megkezdí a visszaszámlálást.
- Egy futó program **megszakításához** nyomja meg a **6** gombot: a megfelelő zöld jelzőfény villogni kezd. Egy futó program bizonyos opcióit **meg is változtathatja**, még mielőtt a program végrehajtaná azokat.
- Ha a félbeszakítási ponttól **újra kívánja indítani** a programot, nyomja meg újra a **6** gombot.
- A program elindulása után az ajtó bezáródik. Ha bármilyen okból **ki kell nyitnia az ajtót**, először szüneteltesse a programot a **6** gomb megnyomásával. Néhány perc múlva kinyithatja az ajtót.

Ha az ajtó nem nyitható, az azt jelenti, hogy a készülék már a melegítési fázisban van, vagy a víz szintje túl magas. Semmi esetre se próbálja meg erőltetni az ajtó kinyitását! Ha mégis ki kell nyitnia az ajtót, először kapcsolja ki a készüléket úgy, hogy a programkapcsolót \bigcirc állásba fordítja. Néhány perc elteltével kinyithatja az ajtót – **ügyeljen a víz szintjére és hőmérsékletére!** Az ajtó bezárása után ismét ki kell választania a programot és az opciókat, majd meg kell nyomnia a **6** gombot.

Jelzőfények



7.1

7.2

7.3

- Amikor a **6** gomb megnyomásával elindítja a programot, kigyúl a mosási szakasz jelzőfénye (**7.1**). Ez azt jelenti, hogy a készülék működik.
- Az extra öblítés jelzőfénye (**7.2**) akkor világít, amikor a készülék extra öblítést végez.
- Amikor a program befejeződött, a ciklus végét jelző fény (**7.3**) kigyullad.


A program végén


A készülék automatikusan leáll. Kialszik a **6** gomb jelzőfénye, valamint a befejezett mosási programnak megfelelő jelzőfény is. Kigyúl a **7.3**-as jelzőfény.


Ha olyan program vagy opció van kiválasztva, amely úgy fejeződik be, hogy a víz a doban marad, az ajtó zárva marad, hogy jelezze, az ajtó kinyitása előtt le kell ereszteni a vizet.

Az alábbi utasításokat követve eressze le a vizet:

- Forgassa a programválasztót \bigcirc állásba.
- Válassza a szivattyúzás vagy a centrifugálás programot.
- A megfelelő gombok megnyomásával csökkentse a centrifugálási sebességet, ha szükséges.
- Nyomja meg a **6**-os gombot.

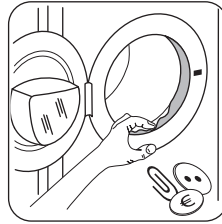
A program végén az ajtózár kiold, és az ajtó kinyitható. Forgassa a programválasztó gombot  állásba a készülék kikapcsolásához. Szedje ki a ruhákat a dobból, és alaposan ellenőrizze, hogy a dob üres-e. Ha nem kíván további mosást végezni, zárja el a vízcsapot. Hagyja nyitva az ajtót, hogy ne keletkezzen penész vagy kellemetlen szagok.

 **Vigyázat** Ha a házban gyerekek vagy háziállatok vannak, **kapcsolja be a gyerekkézrárat**, amely az ajtókeret belső felén található (további információkért lásd a „Biztonsági információk” fejezet „Gyerekek biztonsága” részét).

 **Készenlét:** ha a program beállításakor vagy a program befejezése után nem érinti meg néhány percig a programválasztó

vagy bármelyik más gombot, automatikusan aktiválódik az energiatakarékos üzemmód. Az összes jelzőfény kialszik. A 6-os gomb zöld jelzőfénye lassan villogni kezd. A készenléti állapotot bármely gomb megnyomásával megszakíthatja.

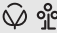



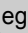






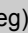


Az ajtó tömitése

















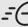






Minden mosás után ellenőrizze az ajtó tömitését, és vegye ki a mélyedésbe beragadt tárgyakat.

Mosási programok

Program – Maximális és minimális hőmérséklet – Ciklus leírása – Maximális centrifugálási sebesség – Maximális ruhatöltet – Anyag fajtája	funkciók	Mosószer adagoló
 PAMUT 95° –  (Hideg) Főmosás – Öblítések – Maximális centrifugálási sebesség: 1000 ford./perc a ZWH 6100P modell esetében; 1200 ford./perc a ZWH 6120P modell esetében Max. töltet: 7 kg – Féltöltet: 3,5 kg Fehér, színes pamut és lenvászon. Normál mértékben szennyezett darabok.	CENTRIFUGÁLÁS SEBESSÉGÉNEK AUTOMATIKUS CSÖKKENTÉSE, ÖBLÍTŐSTOP, KÉSLELTETETT IN- DÍTÁS, SZUPERGYORS ¹⁾ , EXTRA ÖBLÍTÉS	 
 +  PAMUT ELŐMOSÁSSAL²⁾ 95° –  (Hideg) Előmosás – Főmosás – Öblítések – Maximális centrifugálási sebesség: 1000 ford./perc a ZWH 6100P modell esetében; 1200 ford./perc a ZWH 6120P modell esetében Max. töltet: 7 kg – Féltöltet: 3,5 kg Fehér, színes pamut és lenvászon. Erősen szennyezett darabok.	CENTRIFUGÁLÁS SEBESSÉGÉNEK AUTOMATIKUS CSÖKKENTÉSE, ÖBLÍTŐSTOP, KÉSLELTETETT IN- DÍTÁS, SZUPERGYORS ¹⁾ , EXTRA ÖBLÍTÉS	 

Program – Maximális és minimális hőmérséklet – Ciklus leírása – Maximális centrifugálási sebesség – Maximális ruhatöltet – Anyag fajtája	funkciók	Mosószer adagoló
<p> TAKARÉKOS PAMUT 60° - 40° Főmosás – Öblítések – Maximális centrifugálási sebesség: 1000 ford./perc a ZWH 6100P modell esetében; 1200 ford./perc a ZWH 6120P modell esetében Max. töltet: 7 kg Fehér és színes pamut. Ez a program enyhén vagy normál mértékben szennyezett pamut ruhadarabokhoz választható. A mosás alacsonyabb hőmérsékleten történik, a mosás időtartama pedig meghosszabbodik. Ez jó mosási eredményt biztosít fokozott energiatakarékosság mellett.</p>	<p>CENTRIFUGÁLÁS SEBESSÉGÉNEK AUTOMATIKUS CSÖKKENTÉSE, ÖBLÍTŐSTOP, KÉSLELTETETT INDÍTÁS, EXTRA ÖBLÍTÉS</p>	<p> </p>
<p> MŰSZÁLÁS 60° -  (Hideg) Főmosás – Öblítések – Maximális centrifugálási sebesség: 1000 ford./perc a ZWH 6100P modell esetében; 1200 ford./perc a ZWH 6120P modell esetében Max. töltet: 3,5 kg – Féltöltet: 2 kg Műszálás vagy kevertszálás ruhák: alsónemű, színes ruhadarabok, nem összemelő ingek, blúzok. Normál mértékben szennyezett darabok.</p>	<p>CENTRIFUGÁLÁS SEBESSÉGÉNEK AUTOMATIKUS CSÖKKENTÉSE, ÖBLÍTŐSTOP, KÉSLELTETETT INDÍTÁS, SZUPERGYORS¹⁾, EXTRA ÖBLÍTÉS</p>	<p> </p>
<p> VEGYES SZÖVET Hideg Főmosás – Öblítések – Maximális centrifugálási sebesség: 1000 ford./perc a ZWH 6100P modell esetében; 1200 ford./perc a ZWH 6120P modell esetében Max. töltet: 3,5 kg Magas hatékonyságú hideg mosási program enyhén szennyezett ruhákhoz. Ehhez a programhoz olyan mosóport kell használni, amely hideg vízzel is hatékony.</p>	<p>CENTRIFUGÁLÁS SEBESSÉGÉNEK AUTOMATIKUS CSÖKKENTÉSE, ÖBLÍTŐSTOP, KÉSLELTETETT INDÍTÁS, EXTRA ÖBLÍTÉS</p>	<p> </p>
<p> KÍMÉLŐ 40° -  (Hideg) Főmosás – öblítések – centrifugálás 700 ford./perc maximális sebességgel Max. töltet: 3,5 kg – Féltöltet: 2 kg Kényes szövetek: akril, viszkóz, poliészter. Normál mértékben szennyezett darabok.</p>	<p>CENTRIFUGÁLÁS SEBESSÉGÉNEK AUTOMATIKUS CSÖKKENTÉSE, ÖBLÍTŐSTOP, KÉSLELTETETT INDÍTÁS, SZUPERGYORS¹⁾, EXTRA ÖBLÍTÉS</p>	<p> </p>

Program – Maximális és minimális hőmérséklet – Ciklus leírása – Maximális centrifugálási sebesség – Maximális ruhatöltet – Anyag fajtája	funkciók	Mosószer adagoló
<p> GYAPJÚ/KÉZI MOSÁS 40° - ❄️ (Hideg) Főmosás – Öblítések – Maximális centrifugálási sebesség: 1000 ford./perc a ZWH 6100P modell esetében; 1200 ford./perc a ZWH 6120P modell esetében Max. töltet: 2 kg Gépben mosható gyapjúhoz, kézzel mosható gyapjúhoz és „kézzel mosható” jelzéssel ellátott kényes szövetekhez. Megjegyzés: A túl kevés ruha vagy túl nagy tömegű darabok kiegyensúlyozatlanságot okozhatnak. Ha a készülék nem hajtja végre az utolsó centrifugálási fázist, tegyen be további darabokat, vagy rendezze el újra a töltetet kézzel, majd válassza ki a centrifugálási programot.</p>	<p>CENTRIFUGÁLÁS SEBESSÉGÉNEK AUTOMATIKUS CSÖKKENTÉSE, ÖBLÍTŐSTOP, KÉSLELTETETT INDÍTÁS</p>	<p> </p>
<p> ÖBLÍTÉS Öblítés – rövid centrifugálás 700 ford./perc sebességgel. Max. töltet: 7 kg Kézzel mosott pamut ruhák kiöblítéséhez és centrifugálásához. Az öblítés hatékonyságának növeléséhez válassza az EXTRA ÖBLÍTÉS opciót. Ekkor a mosógép további öblítéseket végez.</p>	<p>CENTRIFUGÁLÁS SEBESSÉGÉNEK AUTOMATIKUS CSÖKKENTÉSE, ÖBLÍTŐSTOP, KÉSLELTETETT INDÍTÁS, EXTRA ÖBLÍTÉS</p>	<p></p>
<p> SZIVATTYÚZÁS Víz leeresztése Az utolsó öblítővíz leeresztésére szolgál olyan programoknál, amelyek tartalmazzák az Öblítőstop opciót.</p>		
<p> CENTRIFUGÁLÁS Szivattyúzás és hosszú centrifugálás maximális centrifugálási sebességgel: 1000 ford./perc a ZWH 6100P modell esetében; 1200 ford./perc a ZWH 6120P modell esetében Max. töltet: 7 kg Külön centrifugálás kézzel mosott ruhák és az Öblítőstop opciót tartalmazó programok számára. Ha a Centrifugálás sebességének automatikus csökkentése funkciót választotta a megfelelő gomb megnyomásával, akkor a készülék rövid centrifugálást fog végezni.</p>	<p>CENTRIFUGÁLÁS SEBESSÉGÉNEK AUTOMATIKUS CSÖKKENTÉSE, KÉSLELTETETT INDÍTÁS</p>	

Program – Maximális és minimális hőmérséklet – Ciklus leírása – Maximális centrifugálási sebesség – Maximális ruhatöltet – Anyag fajtája	funkciók	Mosószer adagoló
<p> VASALÁSKÖNYTŐ 60° -  (Hideg) Főmosás – öblítések – centrifugálás 900 ford./perc maximális sebességgel A kisebb gyűrődés érdekében csökkentse a behelyezett műszálas darabok mennyiségét. (Javasolt töltet: 1 kg) Műszálas vagy kevertszálas szövetek. Kímélő mosás és centrifugálás a gyűrődés minimalizálása érdekében. A készülék további öblítéseket végez.</p>	<p>CENTRIFUGÁLÁS SEBESSÉGÉNEK AUTOMATIKUS CSÖKKENTÉSE, ÖBLÍTŐSTOP, KÉSLELTETETT INDÍTÁS, EXTRA ÖBLÍTÉS</p>	<p> </p>
<p> BATTANIYE 30° Főmosás – Öblítések – Maximális centrifugálási sebesség: 700 f/perc Mosási program egyetlen műszálas takaróhoz, ágyszerítőhöz stb.</p>	<p>CENTRIFUGÁLÁS SEBESSÉGÉNEK AUTOMATIKUS CSÖKKENTÉSE, KÉSLELTETETT INDÍTÁS</p>	<p> </p>
<p> MINI 30 30° Főmosás – öblítések – centrifugálás 700 ford./perc maximális sebességgel Max. töltet: 3 kg Műszálas és kényes szövetekhez. Enyhén szennyezett vagy csak felfrissítést igénylő ruhákhoz.</p>	<p>CENTRIFUGÁLÁS SEBESSÉGÉNEK AUTOMATIKUS CSÖKKENTÉSE, KÉSLELTETETT INDÍTÁS</p>	<p> </p>
<p> FARMER 60° -  (Hideg) Főmosás – Öblítések – Maximális centrifugálási sebesség: 1000 ford./perc a ZWH 6100P modell esetében; 1200 ford./perc a ZWH 6120P modell esetében Max. töltet: 3 kg Különleges anyagú farmer és jersey nadrágokhoz, ingekhez és kabátokhoz. A készülék automatikusan kiválasztja az Extra öblítés opciót.</p>	<p>CENTRIFUGÁLÁS SEBESSÉGÉNEK AUTOMATIKUS CSÖKKENTÉSE, ÖBLÍTŐSTOP, KÉSLELTETETT INDÍTÁS</p>	<p> </p>

- 1) Ha a 4-es gomb megnyomásával kiválasztja a SZUPERGYORS opciót, javasoljuk, hogy csökkentse a maximális töltetet a megadott értékeknek megfelelően. Teljes töltettel is moshat némileg mérsékelt tisztítási eredmények mellett.
- 2) Előmosáshoz a mosószeret tegye közvetlenül a dobba.

Fogyasztási értékek

Program	Energiafogyasztás (KWh) ¹⁾	Vízfogyasztás (liter) ¹⁾	Program időtartama (perc) ¹⁾
Fehér pamut 95°C	2.2	79	180
Pamut 60 °C	1.3	73	170
Pamut 40 °C	0.85	73	145
Műszál 40°C	0.65	58	95
Kímélő 40°C	0.65	71	77
Gyapjú/Kézi mosás 30°C	0.3	48	55

1) A táblázatban szereplő fogyasztási adatok tájékoztató jellegűek. Az értékek a ruhák mennyiségétől és fajtájától, a vízhőmérséklettől és a környezeti hőmérséklettől függően változhatnak.

Standard programok az energiacímke fogyasztási értékei számára

A pamut 60°C eco és a pamut 40°C eco az átlagosan szennyezett pamut ruhanemű mosásához használatos program. Alkalmasak az átlagosan szennyezett pamut ruhanemű mosására, és a leghatékonyabb programok,

Ápolás és tisztítás

⚠ Vigyázat Tisztítás előtt kapcsolja ki a készüléket, és húzza ki a hálózati csatlakozódugaszt a konnektorból.

Karbantartási mosás

Alacsony hőmérsékletű mosások esetén a dob belsejében maradványlerakódások képződhetnek.

Javasoljuk, hogy rendszeresen végezzen karbantartási mosást.

Karbantartási mosás futtatása:

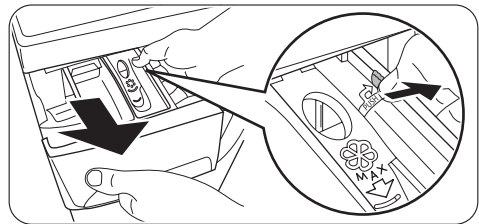
- Távolítsa el a dobból minden ruhaneműt.
- Válassza ki a legforróbb pamutmosási programot.
- Normál mennyiségű mosószert használjon, ami biológiai tulajdonságokkal rendelkező por legyen.

A mosószertartó fiók tisztítása

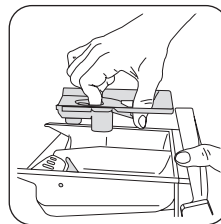
A mosópor és az adalékanyagok tartórekeszeit rendszeresen tisztítani kell.

ami a pamut ruhanemű mosására vonatkozó energia- és vízfogyasztást illeti. Az EN60456-nak felelnek meg.

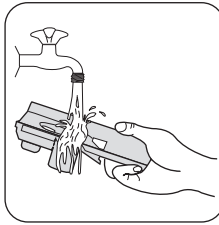
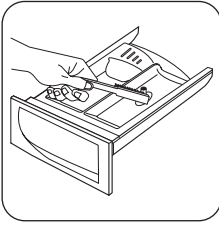
i A tényleges vízhőmérséklet eltérhet a megadott program-hőmérséklettől.



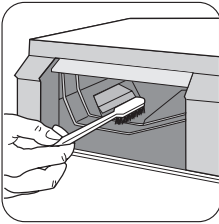
- Vegye ki a mosószertartó fiókot.



- A tisztítás megkönnyítése érdekében az adalékanyagok tartórekeszeit rendszeresen tisztítani kell.



- Távolítsa el a mosópormaradékokat egy erős kefével.
- A felhalmozódott mosópormaradék eltávolításához a kivett alkatrészeket öblítse le folyó vízzel.




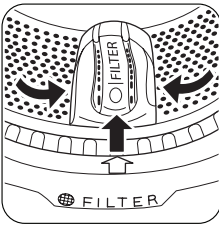
- Kefével tisztítsa meg alaposan az alsó és felső részeket, és távolítsa el a rászáradt maradékokat is.

A fiók és a rekeszek megtisztítása után tegye vissza a fiókot.

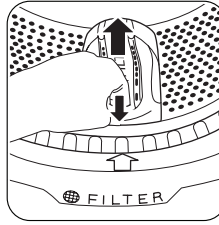
A lefolyószűrő tisztítása

A szűrő összegyűjti a szöszöket és visszartartja a dobban felejtett idegen tárgyakat. A szűrőt rendszeresen meg kell tisztítani. Ehhez kövesse az alábbi lépéseket:


- Forgassa a programválasztó gombot  állásba.
- Húzza ki a készülék hálózati dugaszát.
- Nyissa ki az ajtót.

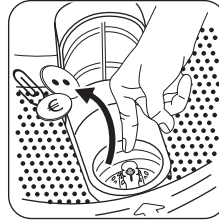


- Forgassa el a dobot, hogy a szűrő fedele (**FILTER**) az ajtó tömítésén lévő nyíllal egy szintbe kerüljön.

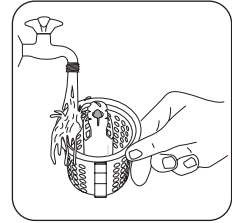
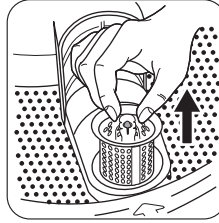


- Nyissa fel a szűrő fedelét úgy, hogy lenyomja a különleges horgot, majd felefele húzza a fedelet.

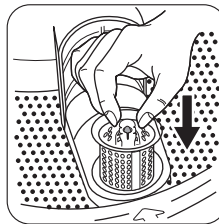
 **Vigyázat** A szűrő kivételéig hagyja felnyitva a szűrő fedelét.



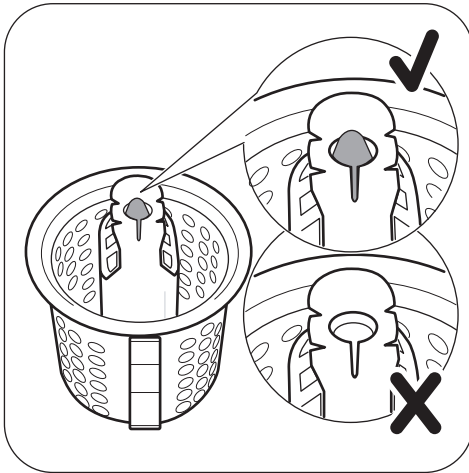
- A szűrő kivétele előtt távolítsa el a szűrő köré lerakódott szöszöt vagy kis tárgyakat.



- Vegye ki a szűrőt, és tisztítsa meg folyó víz alatt.



- Ha szükséges, állítsa be újra a dobot, hogy fel tudja nyitni a szűrő fedelét.
- Nyissa fel megint a szűrő fedelét, és tegye vissza a szűrőt.



**A szűrő akkor van helyesen visszahe-
lyezve, ha a tetején lévő jelzés látható,
és a szűrő nem mozog.**



- Csukja le a szűrő fedelét.
- Dugja vissza a hálózati csatlakozó-dugaszt.

A bemeneti szűrők tisztítása

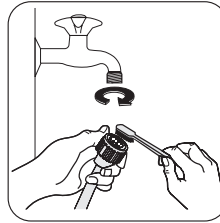
Fontos Ha a készülék nem szív vizet, sokáig tart, mire megtelik vízzel, az indítógomb pirosan villog, vagy a kijelző (ha van) erre vonatkozó hibaüzenetet jelenít meg (további

Mit tegyek, ha...

A készülék nem indul el, vagy működés közben leáll. Bizonyos problémákat a karbantartás vagy ápolás hiánya okoz, és az alábbi táblázatban ismertetett tanácsok segítségével a szerviz kihívása nélkül is elháríthatók. Előfordulhat, hogy a készülék működése közben a **6-os gomb piros** jelzőfénye és egy má-

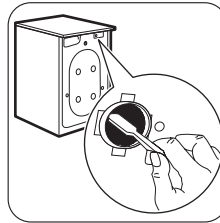
információkért lásd a „Mit tegyek, ha...” című részt), ellenőrizze, hogy nem dugultak-e el a bemeneti szűrők.

A bemeneti szűrők tisztítása:



- Zárja el a vízcsapot.
- Csavarja le a csövet a csapról.
- A csőben lévő szűrőt tisztítsa meg egy kemény sörtéjű kefével.

- Csavarja vissza a csövet a csapra. Ügyeljen arra, hogy cső szorosan csatlakozzon.

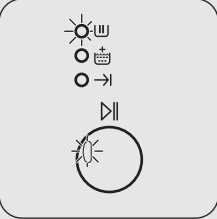
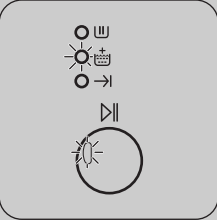


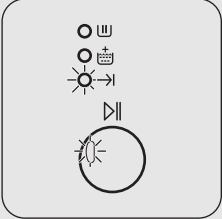
- Csavarja le a csövet a készülékről. Tartson a közelben egy törlőrongyot, mert némi víz kifolyhat.
- Tisztítsa meg a szelepből lévő szűrőt kemény sörtéjű kefével vagy egy ronggyal.

- Csavarja vissza a csövet a készülékre, és ügyeljen arra, hogy szorosan csatlakozzon.
- Nyissa ki a vízcsapot.

sik jelzőfény villog, jelezve, hogy a készülék nem működik.

Mielőtt a márkaszervizhez fordulna, végezze el az alábbi ellenőrzéseket:

Hibakód és hiba	Lehetséges ok / megoldás
 <p>A 6-os gomb jelzőfénye villog, a 7.1-es jelzőfény pedig ég: probléma van a vízelátással.</p>	<p>A vízcsap el van zárva.</p> <ul style="list-style-type: none"> Nyissa ki a vízcsapot. <p>A befolyócső összenyomódott vagy megtört.</p> <ul style="list-style-type: none"> Ellenőrizze a befolyócső csatlakozását. <p>Eltömődött a befolyócsőben lévő szűrő vagy a bemenő szelep szűrője.</p> <ul style="list-style-type: none"> Tisztítsa meg a bemeneti szűrőket (további információkért lásd „A bemeneti szűrők tisztítása” című részt).
 <p>A 6-os gomb jelzőfénye villog, a 7.2-es jelzőfény pedig ég: probléma van a víz leeresztésével.</p>	<p>A kifolyócső összenyomódott vagy megtört.</p> <ul style="list-style-type: none"> Ellenőrizze a kifolyócső csatlakozását. <p>A kifolyócső szűrője eldugult.</p> <p>Ha a készülék úgy áll le, hogy nem ereszti le a vizet, először engedje le a vizet az alábbi módon:</p> <ul style="list-style-type: none"> Forgassa a programválasztó gombot <input type="radio"/> állásba. Húzza ki a készülék hálózati dugaszát. Zárja el a vízcsapot. Szükség esetén várja meg, amíg a mosóvíz kihűl. Csavarja le a kifolyócsövet a hátsó tartóóról (lásd a „Fagyveszély” című részt), és akassza ki a mosogatógagylóból vagy szifonból. Vezesse el a csövet a padlón. Tegyén egy tálal a padlóra, és helyezze bele a kifolyócső végét. A víz a gravitáció miatt belefolyik a tálba. Amikor a tál megtelt, ürítse ki. Addig ismétlje ezt az eljárást, amíg az összes víz kifolyik. Csavarja vissza a kifolyócsövet a készülék hátára, és állítsa be. Nyissa ki az ajtót, és vegye ki a ruhákat. Tisztítsa meg a szűrőt „A lefolyószűrő tisztítása” részben leírtak szerint. A tisztítás után csukja be az ajtót, és dugja vissza a hálózati dugaszt. Indítson el egy vízleeresztési programot, és ellenőrizze, hogy működik-e a készülék.

Hibakód és hiba	Lehetséges ok / megoldás
 <p>A 6-os gomb jelzőfénye villog, a 7.3-as jelzőfény pedig ég: nyitva van ajtó.</p>	<p>Az ajtó nyitva van, vagy nincs megfelelően becsukva.</p> <ul style="list-style-type: none"> • Csukja be jól az ajtót.

A készülék nem indul el, vagy működés közben leáll, de nem ad figyelmeztető jelzést.

Mielőtt a márkaszervizhez fordulna, végezze el az alábbi ellenőrzéseket:

Probléma	Lehetséges ok / megoldás
A készülék nem indul el:	<p>A hálózati kábel csatlakozódugasza nincs megfelelően csatlakoztatva a hálózati aljzatba.</p> <ul style="list-style-type: none"> • Dugja a csatlakozódugaszt a hálózati aljzatba. <p>Nincs feszültség a hálózati aljzatban.</p> <ul style="list-style-type: none"> • Ellenőrizze lakásában az áramszolgáltatást. Kiegyezett a főbiztosíték. • Cserélje ki a biztosítékot. <p>A programválasztó gomb beállítása nem megfelelő, és nem nyomta meg a 6-os gombot.</p> <ul style="list-style-type: none"> • Forgassa el a programválasztó gombot, és nyomja meg ismét a 6-os gombot . <p>Késleltetett indítás van beállítva.</p> <ul style="list-style-type: none"> • Ha a ruhát azonnal ki szeretné mosni, törölje a késleltetett indítást.
A készülék vizet vesz fel, de rögtön ki is üríti:	<p>A kifolyócső vége túl alacsonyan van.</p> <ul style="list-style-type: none"> • Olvassa el az „Üzembe helyezés” fejezet „Vízleeresztés” részét.
A készülék nem ereszt le a vizet, és/ vagy nem centrifugál:	<p>Olyan beállítást vagy programot választott, melynek végén a víz a dobban marad, vagy amely az összes centrifugálási fázist mellőzi.</p> <ul style="list-style-type: none"> • Válassza a szivattyúzás vagy a centrifugálás programot. <p>A ruhák eloszlása a dobban nem egyenletes.</p> <ul style="list-style-type: none"> • Rendezze át a ruhákat.

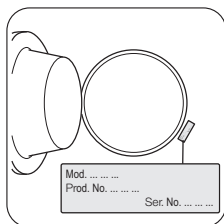
Probléma	Lehetséges ok / megoldás
Víz van a padlón:	<p>Túl sok mosószert vagy nem megfelelő mosószert használt a mosáshoz (túl sok hab keletkezik).</p> <ul style="list-style-type: none"> • Csökkentse a mosószer mennyiségét, vagy használjon másik mosószert. <p>Ellenőrizze, hogy a befolyócső valamelyik illesztésnél nem szivárogo-e. Ezt nem mindig lehet könnyen meglátni, mivel a víz a csövön folyik le; ellenőrizze, hogy nedves-e.</p> <ul style="list-style-type: none"> • Ellenőrizze a befolyócső csatlakozását. <p>A befolyócső vagy a kifolyócső megsérült.</p> <ul style="list-style-type: none"> • Cserélje ki egy újjal.
Nem nyílik ki az ajtó:	<p>A program még mindig fut.</p> <ul style="list-style-type: none"> • Várja meg a mosási ciklus végét. <p>Az ajtózárra még nem oldott ki.</p> <ul style="list-style-type: none"> • Várjon, amíg az ajtózárra kiold. <p>Víz van a dobben.</p> <ul style="list-style-type: none"> • A víz kiürítéséhez válassza a vízleeresztés vagy a centrifugálás programot.
A készülék rázkódik és zajos:	<p>Nem távolította el a szállításhoz használt csavarokat és a csomagolást.</p> <ul style="list-style-type: none"> • Ellenőrizze, hogy a készülék üzembe helyezése megfelelő-e. <p>A készülék nincs vízszintbe állítva.</p> <ul style="list-style-type: none"> • Állítsa be a készülék lábait. <p>A ruhák eloszlása a dobben nem egyenletes.</p> <ul style="list-style-type: none"> • Rendezze át a ruhákat. <p>Lehet, hogy túl kevés ruha van a dobben.</p> <ul style="list-style-type: none"> • Helyezzen be több ruhát.
Későn indul a centrifugálás, illetve a készülék egyáltalán nem centrifugál:	<p>Az elektronikus kiegyensúlyozó rendszer megszakította a centrifugálást, mert a ruhák eloszlása a dobben nem volt egyenletes. A készülék a dob ellenkező irányba való forgatásával osztja el egyenletesen a ruhákat. Előfordulhat, hogy az egyensúly helyreállításához és a megfelelő centrifugálás beindításához ezt többször megismétli. Ha 10 perc elteltével sem oszlanak el megfelelően a ruhák, akkor a készülék nem végzi el a centrifugálást. Ebben az esetben rendezze át kézzel a ruhaneműt, és válassza ki a centrifugálás programot.</p> <ul style="list-style-type: none"> • Helyezzen be több ruhát. <p>A töltet túl kicsi.</p> <ul style="list-style-type: none"> • Tegyen be további darabokat, rendezze át kézzel a töltetet, majd válassza ki a centrifugálás programot.
Nem látható víz a dobben:	<p>A modern technológián alapuló mosógépek rendkívül hatékonyan üzemelnek, nagyon kevés vizet használnak fel, ami nem befolyásolja a teljesítményüket.</p>

Probléma	Lehetséges ok / megoldás
A mosás eredménye nem kielégítő:	<p>Túl kevés vagy nem megfelelő mosószert használt.</p> <ul style="list-style-type: none"> Növelje a mosószert mennyiségét, vagy használjon másik mosószert. <p>Mosás előtt nem kezelte a makacs foltokat.</p> <ul style="list-style-type: none"> A makacs foltok kezelésére használjon a kereskedelemben kapható termékeket. <p>Nem a megfelelő hőmérsékletet választotta ki.</p> <ul style="list-style-type: none"> Ellenőrizze, hogy a megfelelő hőmérsékletet választotta-e. <p>Túl sok ruhát tett a készülékbe.</p> <ul style="list-style-type: none"> Csökkentse a töltet mennyiségét.
A készülékből szokatlan zajok hallatszanak:	<p>A készülékbe szerelt motornak más a hangja, mint a hagyományos motortípusoknak. Ez az új típusú motor lágyabb indítást biztosít, a ruhaneműt pedig egyenletesebben osztja el centrifugálás közben a dobban, ugyanakkor pedig jobb stabilitást kölcsönöz a gépnek.</p>

A fenti ellenőrzések után kapcsolja be a készüléket, és a program újraindításához nyomja meg a **6-os** gombot.

Ha a meghibásodás ismét jelentkezik, forduljon a szervizhez. A szerviz számára szüksé-

ges adatok az adattáblán találhatóak. Javasoljuk, hogy az adatokat jegyezze fel ide:



Modell leírása (MOD.)
 Termékszám (PNC)
 Sorozatszám
 (S.N)



www.zanussi.com/shop

