



használati útmutató

mosogatógép

<http://www.markabolt.hu/>

ESL 66020

We were thinking of you
when we made this product

<http://www.markabolt.hu/>

Üdvözöljük az Electrolux világában

Köszönjük, hogy ezt a kiváló minőségű terméket választotta az Electroluxtól, mely reményeink szerint sok örömet okoz majd Önnek. Az Electrolux célja, hogy minőségi termékek széles választékát kínálja, amely kényelmesebbé teszi az Ön életét. Az útmutató borítóján néhány példát is talál erre. Kérjük, szánjon rá néhány percet, és tanulmányozza át ezt az útmutatót, hogy élvezhesse az új készülék előnyeit. Mi annyit ígérhetünk, hogy ez a készülék könnyű kezelhetősége révén meg fogja könnyíteni mindennapjait. Sok szerencsét!

A felhasználói kézikönyvben az alábbi szimbólumokat használjuk:



Fontos információk, amelyek személyes biztonságát szolgálják, illetve információk arra vonatkozóan, hogyan előzheti meg a készülék károsodását.



Általános információk és tanácsok



Környezetvédelmi információk

4 electrolux

Tartalomjegyzék

Biztonsági információk	5	A mosogatógép kikapolása	25
Termékleírás	7	Mosogatóprogramok	26
Kezelőpanel	8	Ápolás és tisztítás	27
Első használat	10	Mit tegyek, ha...	29
A vízlágyító beállítása	10	Műszaki adatok	32
Speciális só használata	12	Tanácsok a bevizsgáló intézetek számára	34
Az öblítőszer használata	13	Üzembe helyezés	35
Napi használat	14	Vízhálózatra csatlakoztatás	36
Evőeszközök és edények bepakolása	16	Elektromos csatlakoztatás	39
Mosogatószer használata	20	Környezetvédelmi tudnivalók	39
Multi-tab funkció	22		
Mosogatóprogram kiválasztása és elindítása	23		



Biztonsági információk



Saját biztonsága és a helyes használat biztosítása érdekében a készülék üzembe helyezése és első használata előtt olvassa át figyelmesen ezt a használati útmutatót, beleértve a tippeket és figyelmeztetéseket is. A szükségtelen hibák és balesetek elkerülése érdekében fontos annak biztosítása, hogy mindenki, aki a készüléket használja, jól ismerje annak működését és biztonságos használatát. Őrizze meg ezt a használati útmutatót, és ha a készüléket elajándékozza vagy eladja, az útmutatót is mellékelje hozzá, hogy annak teljes élettartamán keresztül mindenki, aki használja, megfelelő információkkal rendelkezzen annak használatát és biztonságát illetően.

Helyes használat

- Ez a mosogatógép kizárólag mosogatógépben mosogatható háztartási edények mosogatására szolgál.
- Ne tegyen semmilyen oldószert a mosogatógépbe. Ez robbanást okozhat.
- A késeket és más, hegyes eszközöket az evőeszközkosárban a hegyükkel lefelé vagy a felső kosárban vízszintesen helyezze el.
- Csak mosogatógépekhez való termékeket (mosogatószer, só és öblítőszer) használjon.
- Az ajtót ne nyissa ki a készülék működése közben, mivel forró gőz távozhat.
- Ne vegyen ki egyetlen edényt sem a mosogatógépből a mosogatási program vége előtt.
- Használat után a készüléket válassza le a tápellátásról, és zárja el a vízellátást.
- A készüléket kizárólag arra felhatalmazott szerviz szakembere javíthatja, és csak eredeti pótalkatrészek használhatók.
- Semmilyen körülmények között ne kísérelje meg saját maga megjavítani a készüléket. A szakszerűtlen beavatkozás személyi sérülést vagy komoly működési problémákat okozhat. Forduljon a helyi szervizközponthoz. Mindig ragaszkodjon eredeti pótalkatrészek felhasználásához.

Általános biztonság

- A mosogatógépbe való mosogatószerek kémiai égést idézhetnek elő a szemben, a szájban és a torokban. Életveszélyes lehet! Tartsa be a mosogatószer gyártójának biztonsági utasításait.
- A mosogatógépben lévő víz nem iható. Előfordulhat, hogy mosogatószert maradt a készülékben.

6 electrolux **biztonsági információk**

- A mosogatógép ajtaját mindig tartsa csukva, ha éppen nem pakolja be vagy ki. Így elkerülhető, hogy bárki átessen rajta, és megsérüljön.
- Ne üljön vagy álljon rá a nyitott ajtóra.

Gyermekbiztonság

- A készüléket felnőttek általi üzemeltetésre tervezték. Ne hagyja, hogy gyermekek felügyelet nélkül használják a mosogatógépet.
- Minden csomagolóanyagot tartson a gyermekektől távol. Fulladásveszélyesek.
- A mosogatószereket zárja el a gyermekek elől, és tartsa biztonságos helyen.
- A gyermekeket tartsa távol a mosogatógéptől, ha az ajtaja nyitva van.

Üzembe helyezés

- Ellenőrizze a mosogatógépet, hogy a szállítás alatt nem szenvedett-e valamilyen sérülést. Soha ne csatlakoztasson sérült készüléket. Ha a mosogatógép megsérült, forduljon a szállítóhoz.
- Használat előtt minden csomagolóanyagot el kell távolítani.
- A készülék üzembe helyezéséhez szükséges minden villanszerelési és

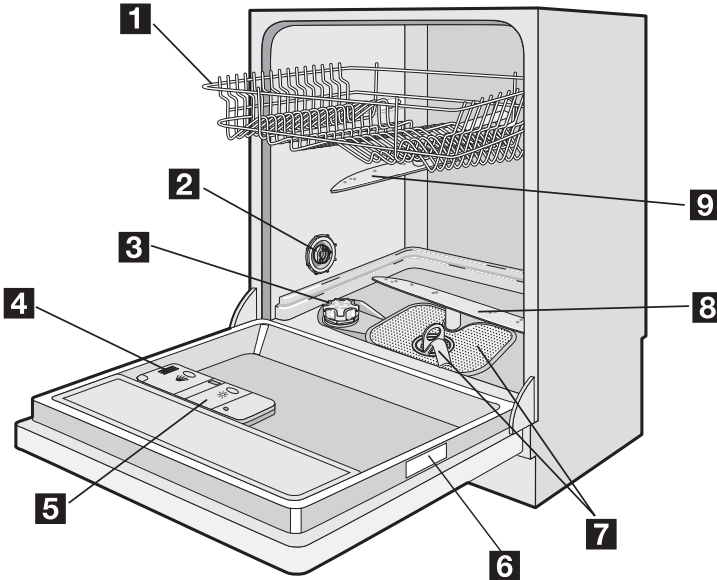
vízvezeték-szerelési munkát megfelelő szakképesítéssel rendelkező személynek kell elvégeznie.

- Biztonsági okokból veszélyes megváltoztatni a műszaki jellemzőket vagy megkísérelni a termék bármilyen módon történő módosítását.
- Soha ne használja a mosogatógépet, ha az elektromos tápvezeték vagy a vízellátást biztosító cső sérült; vagy ha a kezelőpanel, a munkafelület vagy a lábazat oly módon sérült, hogy a készülék belseje szabadon hozzáférhető. A veszélyek elkerülése érdekében forduljon a helyi szervizhez.
- A mosogatógép egyetlen oldala sem fűrható ki a hidraulikus és elektromos alkatrészek károsodásának elkerülése érdekében.



Az elektromos és a vízvezetékre való csatlakoztatást illetően kövesse a megfelelő fejezetek útmutatását.

Termékleírás



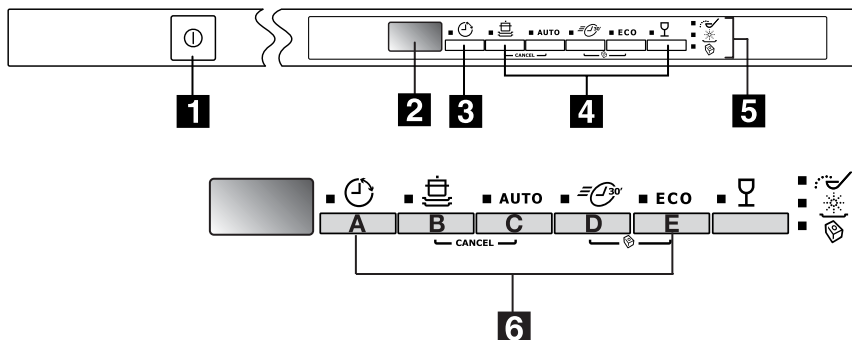
1. Felső kosár
2. Vízkeménység-kapcsoló
3. Sótartály
4. Mosogatószer-adagoló
5. Öblítőszer-adagoló
6. Adattábla
7. Szűrők
8. Alsó mosogatókar
9. Felső mosogatókar



A mosogatógép belső világítással rendelkezik, amely be- és kikapcsol, amikor a mosogatógép ajtaját kinyitják, illetve becsukják.

A belső világítás CLASS 1 besorolású led izzóval van szerelve az EN 60825-1: 1994 + A1:2002 + A2:2001 szabvánnyal összhangban. Ebben az esetben ezt az izzót ki kell cserélni; kérjük, forduljon a helyi márkaszervizhez.

Kezelőpanel



1. Be/Ki gomb
2. Digitális kijelző
3. Késleltetett indítás gomb
4. Programválasztó gombok
5. Jelzőfények
6. Funkciógombok

- a mosogatógép hibás működésére vonatkozó hibakódokat,
- ha a hangjelzések be/ki vannak kapcsolva.

Funkciógombok

A következő funkciók állíthatók be ezeknek a gomboknak a segítségével:




A digitális kijelző

A digitális kijelző a következőket mutatja:

- azt a vízkeménységi szintet, amihez a vízlágyító be van állítva,
- a folyamatban lévő programból hozzávetőlegesen hátralévő időt,
- az öblítőszer-adagoló bekapcsolását/kikapcsolását (**CSAK**, ha a "Multitab funkció be van kapcsolva"),
- a mosogatóprogram végét (egy nulla jelenik meg a digitális kijelzőn),
- a késleltetett indítás visszaszámlálását,

- a vízlágyító beállítása,
- egy folyamatban lévő mosogatóprogram vagy késleltetett indítás törlése,
- a Multitab funkció bekapcsolása/kikapcsolása,
- az öblítőszer-adagoló bekapcsolása/kikapcsolása, amikor a Multitab funkció be van kapcsolva,
- a hangjelzések bekapcsolása/kikapcsolása.

Jelzőfények

Só 	Kigyullad, amikor a speciális só kifo- gyott.
Öblítőszer 	Kigyullad, amikor az öblítőszer kifo- gyott.
Multitab funkció 	A "Multitab funkció " bekapcsolását/ki- kapcsolását jelzi (lásd: "Multitab funk- ció").

Beállítási üzemmód

Nyomja meg a Be/Ki gombot; ha **MIN-DEN** programjelzőfény világít, a készülék beállítási módban van.



Soha ne feledje, hogy amikor a következő műveleteket hajtja végre:

- mosogatóprogram kiválasztása,
 - a vízlágyító beállítása,
 - az öblítőszer-adagoló bekapcsolása/kikapcsolása,
 - a hangjelzések bekapcsolása/kikapcsolása,
- a készüléknek beállítási módban **KELL** lennie.

Nyomja meg a Be/Ki gombot; ha egy programgomb jelzőfénye világít, az utoljára végrehajtott vagy kiválasztott program még be van állítva. Ebben az esetben a beállítási módba való visszatéréshez törölnie kell a programot.

Beállított program vagy folyamatban lévő program törlése

Nyomja meg egyszerre és tartsa lenyomva mindaddig a két **Törlés** gom-

bot (**Cancel**) (**B** és **C** funkciógombok), amíg az összes programválasztó gomb jelzőfénye kigyullad. A program törlése megtörtént, és a készülék beállítási módban van.

Hangjelzések

Hangjelzések kerültek bevezetésre, hogy segítsenek jelezni, milyen műveletet hajt végre a mosogatógép:

- a vízlágyító beállítása,
- a mosogatóprogram vége,
- a készülék meghibásodása miatti riasztás indítása.



Gyári beállítás: a hangjelzések be vannak kapcsolva

Lehetőség van a hangjelzések kikapcsolására.

A hangjelzések kikapcsolása/ bekapcsolása

1. Nyomja meg a Be/Ki gombot. A mosogatógépnek beállítási módban kell lennie.

10 electrolux **első használat**

2. Nyomja meg és tartsa egyszerre lenyomva a **B** és a **C** gombot, amíg az **A**, **B** és **C** funkciógombok jelzőfényei villogni nem kezdenek.
3. Nyomja meg a **C** funkciógombot, az **A** és **B** funkciógombok jelzőfénye ki-alszik, miközben az **C** funkciógomb jelzőfénye tovább villog. A digitális kijelző az aktuális szintet mutatja.

0b

A hangjelzések ki vannak kapcsolva

1b

A hangjelzések be vannak kapcsolva

4. A beállítás megváltoztatásához nyomja meg ismét a **C** funkciógombot; a digitális kijelző az új beállítást mutatja.
5. A művelet tárolásához a Be/Ki gombot megnyomva kapcsolja ki a mosogatógépet.

Első használat

A mosogatógép első alkalommal történő használata előtt:

- Győződjön meg róla, hogy az elektromos és víz csatlakozások megfelelnek az üzembe helyezési útmutatásoknak
- Távolítsa el minden csomagolóanyagot a készülék belsejéből
- A vízlágyító beállítása
- Töltsön 1 liter vizet a sótartályba, majd tölts fel regeneráló sóval

- Töltse fel az öblítőszer-adagolót



Ha kombinált mosogatószer-tablettákat kíván használni, mint például: "3 az 1-ben", "4 az 1-ben", "5 az 1-ben" stb., állítsa be a Multitab funkciót. (Lásd "Multitab funkció".)

A vízlágyító beállítása

A mosogatógépben egy vízlágyító is található, ami a vezetékes vízben található ásványi anyagok és sók eltávolítására szolgál, amelyek a készüléket rongálnák, vagy működését hátrányosan befolyásolnák.

Minél többet tartalmaz a víz ezekből az ásványi anyagokból és sókból, annál keményebb. A vízkeménységet különböző

mértékegységekkel, német keménységi fokkal (dH°), francia keménységi fokkal (°TH) és mmol/l-ben (millimol per liter - a vízkeménység nemzetközi mértékegysége) mérik.

A vízlágyítót a lakóhelyén jellemző vízkeménységhez kell beállítani. A víz keménységét illetően a helyi vízművektől kaphat tájékoztatást.



A vízlágyítót kétféleképpen kell beállítani: manuálisan, a vízkeménység-kapcsolóval és elektronikusan.

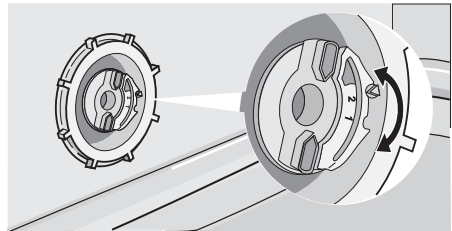
Vízkeménység			A vízkeménység beállításának módosítása		Só használat a
°dH	°TH	mmol/l	manuálisan	elektronikusan	
51 - 70	91 - 125	9,1 - 12,5	2	10-es szint	igen
43 - 50	76 - 90	7,6 - 9,0	2	9-es szint	igen
37 - 42	65 - 75	6,5 - 7,5	2	8-as szint	igen
29 - 36	51 - 64	5,1 - 6,4	2	7-es szint	igen
23 - 28	40 - 50	4,0 - 5,0	2	6-os szint	igen
19 - 22	33 - 39	3,3 - 3,9	2	5-ös szint	igen
15 - 18	26 - 32	2,6 - 3,2	1	4-es szint	igen
11 - 14	19 - 25	1,9 - 2,5	1	3-as szint	igen
4 - 10	7 - 18	0,7 - 1,8	1	2-es szint	igen
< 4	< 7	< 0,7	1	1-es szint	nem

Manuális beállítás



A mosogatógép gyárilag a 2-es pozícióba van beállítva.

1. Nyissa ki a mosogatógép ajtaját.
2. Vegye ki az alsó kosarat a mosogatógépből.
3. A vízkeménység-kapcsolót forgassa el az 1-es vagy 2-es állásba (lásd a táblázatot).
4. Tegye vissza az alsó kosarat.



Elektronikus beállítás



A mosogatógép gyárilag az 5-ös szintre van beállítva.

12 electrolux **speciális só használata**

1. Nyomja meg a On/Off gombot. A mosogatógépnek beállítási módban kell lennie.
2. Nyomja meg és tartsa egyszerre lenyomva a **B** és a **C** gombot, amíg az **A**, **B** és **C** funkciógombok jelzőfényei villogni nem kezdenek.
3. Nyomja meg az **A** funkciógombot, a **B** és **C** funkciógombok jelzőfénye kialszik, miközben az **A** funkciógomb jelzőfénye tovább villog. A digitális kijelzőn látható az aktuális szint, és szaggatott hangjelzéssorozat hallható.

Példák:

5 L kijelezve, 5 szaggatott hangjelzés, szünet stb. = 5-ös szint

10 L kijelezve, 10 szaggatott hangjelzés, szünet stb. = 10-es szint

4. A szint módosításához nyomja meg az **A** funkciógombot. A gomb minden egyes megnyomásával a szint változik. (Az új szint kiválasztásához lásd a táblázatot.)

Példák: Ha az aktuális szint az 5., az **A** funkciógomb egyszeri megnyomásával a 6. szintet választja ki.

Ha az aktuális szint a 10., az **A** funkciógomb egyszeri megnyomásával az 1. szintet választja ki.

5. A művelet tárolásához a Be/Ki gombot megnyomva kapcsolja ki a mosogatógépet.

Speciális só használata

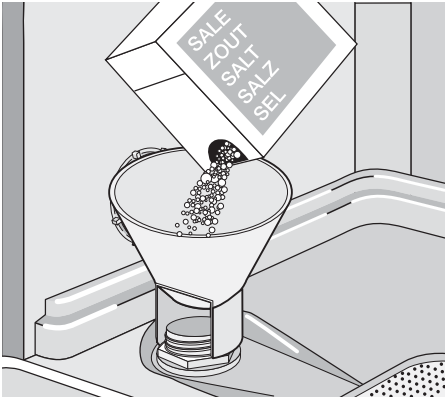


Kizárólag kifejezetten mosogatógéphez való sót használjon. Minden egyéb, nem kifejezetten mosogatógépekhez való só, különösen a konyhasó használata rongálja a vízlágyítót. A sót csak közvetlenül a teljes mosogatóprogramok megkezdése előtt töltsse be. Ezáltal megelőzheti, hogy sókristályok vagy kilöttyent sós víz maradjon a készülék alján, ami korróziót okozhat.

Beöltés:

1. Nyissa ki az ajtót, vegye ki az alsó kosarat, és az óramutatók járásával ellentétes irányban csavarja le a só-tartály kupakját.

2. Töltsön 1 liter vizet a tartályba **(ez csak a sóval első alkalommal való feltöltéskor szükséges)** .
3. A készülékhez adott tölcser segítségével töltsse be a sót a tartályba, amíg meg nem telik.



4. Csavarja vissza a kupakot, és győződjön meg róla, hogy sem a csavarmenten, sem a tömitésen nem maradtak sónyomok.
5. Az óramutatók járásával megegyező irányba csavarja vissza szorosan a

kupakot ütközésig (amíg egy kattantást nem hall).



Ne aggódjon, ha a só betöltésekor víz folyik ki, ez normális jelenség.



A só jelzőfény a kezelőpanelen a só-tartály feltöltése után még 2-6 órán keresztül tovább világíthat, ha a mosogatógép bekapcsolva maradt. Ha olyan sót használ, ami lassabban oldódik fel, ez az idő hosszabb is lehet. A készülék működését ez nem befolyásolja.

Az öblítőszer használata



Csak mosogatógépekhez való márkás öblítőszeret használjon.

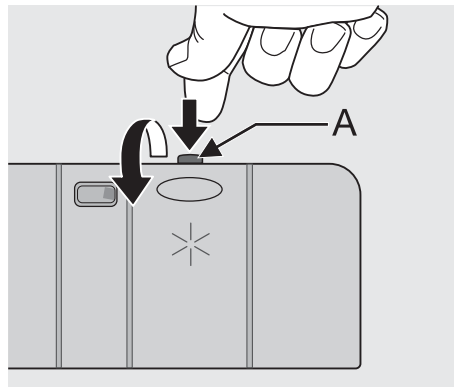
Az öblítőszer-adagolóba soha ne töltsön semmilyen más anyagot (pl. mosogatógép-tisztítószer, folyékony mosogatószer). Ez megromláthatja a készüléket.



Az öblítőszer biztosítja az alapos öblítést, valamint a folt- és csíkmentes száradást.

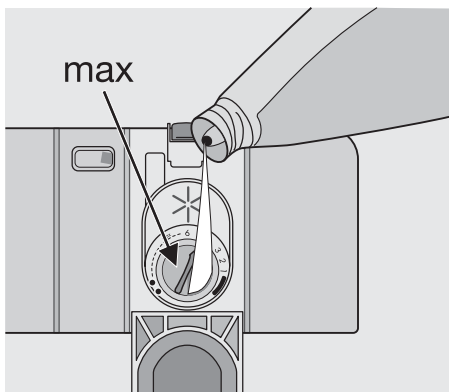
Az öblítőszer adagolása az utolsó öblítés alatt automatikusan történik.

1. A kioldógomb (A) megnyomásával nyissa ki a tartályt.



14 electrolux napi használat

2. Töltse be az öblítőszeret a tartályba. A feltöltés maximális szintjét a "max" felirat jelzi.



Az adagolóba körülbelül 110 ml öblítőszer fér bele, ami az adagolási beállítástól függően 16-40 mosogatóprogramhoz elegendő.

3. Minden feltöltés után győződjön meg róla, hogy a tartály fedelét visszacsukta.



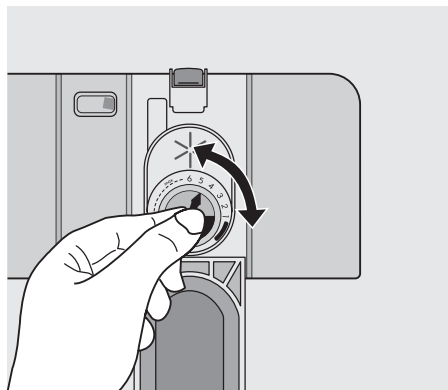
A betöltés során kilötyönt öblítőszer nedvszívó törlőkendővel törölje fel, hogy megakadályozza a túlzott habképződést a következő mosogatáskor.

A kapott öblítési és száradási eredményektől függően állítsa be az öblítőszer mennyiségét a 6 pozíció valamelyikébe (1. pozíció: minimális mennyiség adagolása, 6. pozíció: maximális mennyiség adagolása).

Az adagolt mennyiség gyárilag 4. pozícióba van beállítva.

Növelje az adagolást, ha az edényeken a mosogatás után vízcsepp- vagy vízkőfoltok láthatók.

Csökkentse, ha az edényeken ragadós fehér csíkok, illetve az üvegedényeken vagy a kések élén kékes filmréteg jelenik meg.



Napi használat

- Ellenőrizze, hogy nem szükséges-e a regeneráló sóval vagy öblítőszerrel való feltöltés.
- Pakolja be az evőeszközöket és edényeket a mosogatógépbe.
- Töltse be a mosogatószert.

- Válassza ki az evőeszközöknek és edényeknek megfelelő mosogatóprogramot.
- Indítsa el a mosogatóprogramot.

Hasznos javaslatok és tanácsok

Szivacsok, törőlkendők és bármilyen olyan egyéb tárgy, ami vizet képes magába szívni, nem mosható a mosogatógépben.

- Az edények bepakolása előtt a következőket kell elvégeznie:
 - Minden ételmaradékot és hulladékot távolítsa el.
 - Lazítsa fel a lábasokban leégett ételmaradékokat
- Az edények és az evőeszközök bepakolásakor, kérjük, vegye figyelembe a következőket:
 - Az edények és az evőeszközök nem akadályozhatják a mosogatókarak forgását.
 - Az olyan üreges tárgyakat, mint csészék, poharak, lábasok stb. a nyílásukkal lefelé tegye be a mosogatógépbe, hogy a víz ne gyűlhessen össze a tartályban vagy valamilyen mélyedésben.
 - Az edényeket és evőeszközöket nem szabad egymásba tenni vagy egymásra fektetni.
 - A poharak sérülésének elkerülése érdekében azok nem érhetnek egymáshoz.
 - A kisebb tárgyakat az evőeszköz-kosárba tegye bele.
- Előfordul, hogy a műanyag és a nem tapadós bevonatú edényeken vízcseppek maradnak; ezek az anyagok nem száradnak olyan jól, mint a porcelán- és acéltárgyak.
- A könnyebb tárgyakat (műanyag tálak stb.) a felső kosárba pakolja be, és úgy rendezze el, hogy ne mozduljanak el.

A következő evőeszközök és edények mosogatógépben való mosogatásra

nem alkalmasak:

- Fa-, szaru-, porcelán- vagy gyöngyház nyelű tárgyak.
- Nem hőálló műanyag tárgyak.
- Régebbi evőeszközök, amelyeken nem hőálló ragasztott részek vannak.
- Kötőanyaggal préselt evőeszközök és edények.
- Ón- vagy réztárgyak.
- Ólomkristály.
- Rozsdásodásra hajlamos acéltárgyak.
- Fatányérok.
- Szintetikus szálakból készült tárgyak.

korlátozottan alkalmasak:

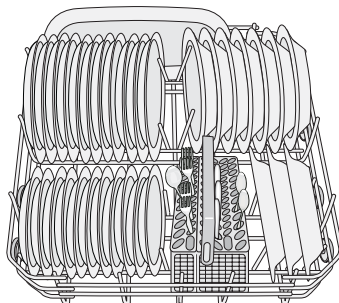
- Kőcserép edényeket csak akkor mosogasson mosogatógépben, ha a gyártó külön feltünteti, hogy az mosogatógépben mosogatható.
- A zománcminták mosogatógépben való gyakori mosogatás esetén elhalványulhatnak.
- Előfordulhat, hogy az ezüst és alumínium alkatrészek mosogatáskor elszíneződnek: Az ételmaradékok, pl. a tojásfehérje, a tojássárgája és a mustár gyakran okoznak elszíneződéseket és foltokat az ezüstneműn. Ezért az ezüstneműről azonnal távolítsa el az ételmaradékokat, akkor is, ha nem mosogatja el közvetlenül használat után.

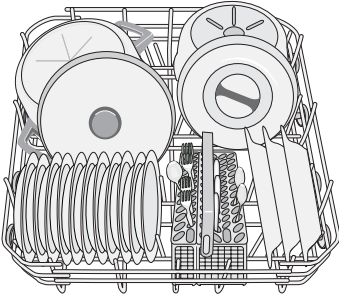
Evőeszközök és edények bepakolása

Az alsó kosár

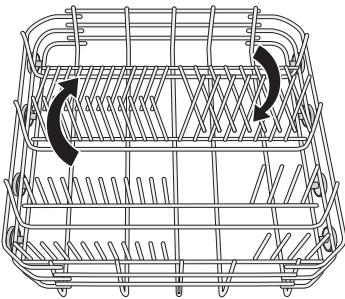
Az alsó kosár serpenyők, fedők, tányérok, salátástálak, evőeszközök stb. befogadására szolgál.

A tálalóedényeket és nagyméretű fedőket a kosár szélén körben kell elrendezni, biztosítva, hogy a mosogatókarok szabadon elfordulhassanak.





Az alsó kosáron található akasztósor könnyen lehajtható, ami lehetővé teszi lábasok, fazekak és tálak bepakolását.

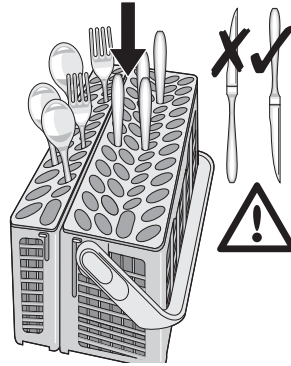


Az evőeszköz-kosár



A függőleges helyzetben tárolt hosszú pengéjű kések potenciális veszélyforrást jelentenek. A hosszú és/vagy éles evőeszközöket, például szeletelőkéseket, vízszintesen kell elhelyezni a felső kosárban. Éles tárgyak, például kések bepakolásakor és kipakolásakor óvatosan járjon el.

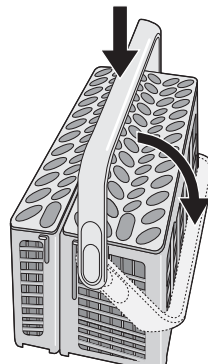
A villákat és kanalakat a kivethető evőeszköz-kosárban kell elhelyezni nyéllel lefelé, míg a késeket nyéllel felfelé.



Ha az evőeszközök nyele kilóg a kosár aljából, akadályozva az alsó mosogatókar mozgását, az evőeszközöket nyéllel felfelé pakolja be.

A kanalakat más evőeszközökkel vegyessen pakolja be, hogy ne csússzanak egymásba.

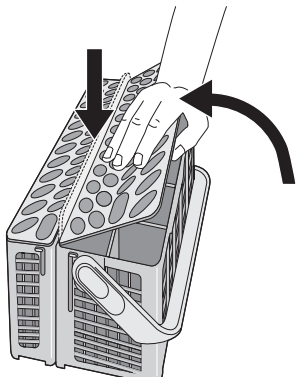
Az evőeszköz-kosár bepakolásának megkönnyítése érdekében hajtsa le az evőeszköz-kosár fogantyúját.



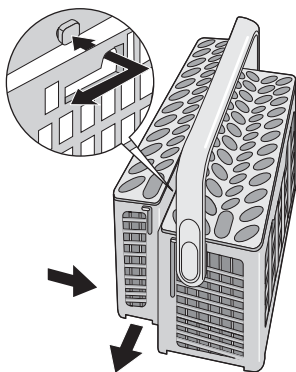
18 electrolux **evőeszközök és edények bepakolása**

A legjobb eredmények érdekében javasoljuk, hogy használja az evőeszköztálcát.

Ha az evőeszközök mérete és kiterjedése nem teszi lehetővé a rácsok használatát, azok könnyen eltávolíthatók.



Az evőeszköz-kosár két szétválasztható részből áll, ami megkönnyíti a bepakolást. A két rész szétválasztásához csúsztassa azokat vízszintesen ellentétes irányba, és húzza részeket el egymástól.

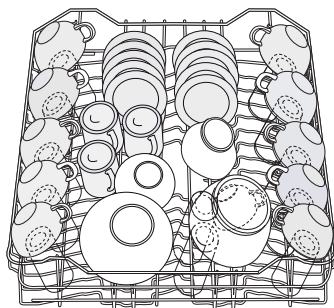


A visszaszereléshez hajtsa végre fordítva az eljárást.

Felső kosár

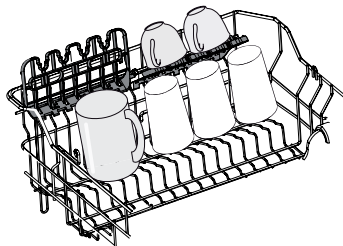
A felső kosár mélytányérok, salátástálak, csészék, poharak, lábasok és fedők számára van kialakítva.

Az edényeket úgy rendezze el a rácson és a rácson alatt, hogy a víz minden felületet elérhessen.

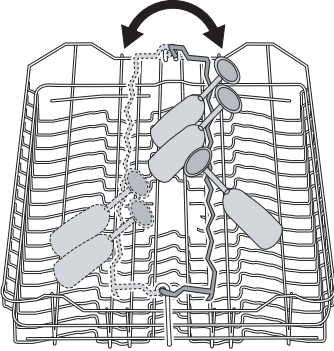


A hosszú talpú poharakat fejjel lefelé tegye bele a pohártartóba.

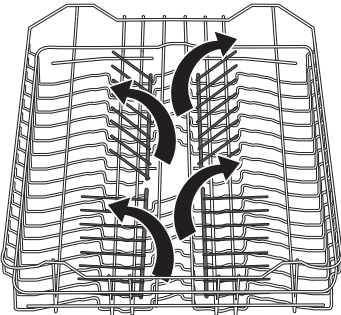
A magasabb darabokhoz a pohártartók felfelé kihajthatók.



A hosszú talpú poharakhoz (azok méreteinek és kiterjedésének megfelelően) állítsa a pohártartót bal vagy jobb oldali helyzetbe.



A középső tartóvillásor könnyen lehajtható a könnyebb bepakolás érdekében.



Az ajtó becsukása előtt győződjön meg róla, hogy a mosogatókarok szabadon tudnak forogni.

A felső kosár magasságának beállítása

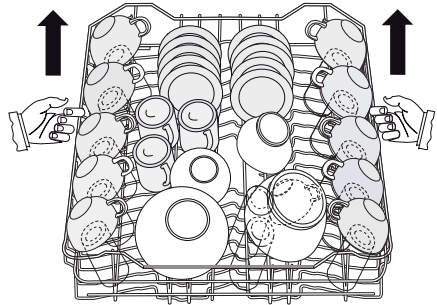
Nagyon nagyméretű tányérok mosogatásakor azok a felső kosár magasabbra helyezésével bepakolhatók az alsó kosárba.

Az edények maximális magassága az alsó kosárban

Felemelt felső kosárral	31 cm
Leengedett felső kosárral	27 cm

A felső kosár magasabbra állítása:

1. Ütközésig húzza ki a kosarat.
2. Óvatosan emelje fel mindkét oldalát, amíg a mechanika engedi, és a kosár stabilan áll.



A kosár leengedése az eredeti pozícióba:

1. Ütközésig húzza ki a kosarat.
2. Óvatosan emelje fel mindkét oldalát, majd hagyja, hogy a mechanika lassan leeressze, miközben tartja a kosarat.



A kosarat mindig mindkét oldalánál fogva emelje fel illetve engedje le. Ha a kosár felső állásban van, a pohártartó rácsok nem használhatók.



A mosogatógép bepakolása után mindig csukja be az ajtaját, mivel a nyitott ajtó veszélyforrást képezhet.

Mosogatószer használata



Kizárólag kifejezetten mosogatógéphez való mosogatószert használjon.

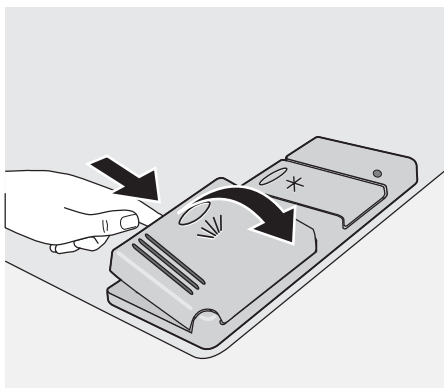
Kérjük, tartsa be a gyártónak a mosogatószer csomagolásán feltüntetett adagolási és tárolási utasításait.



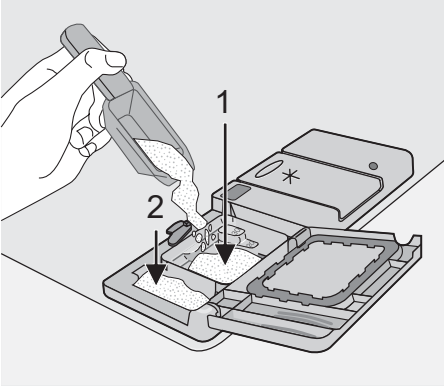
A megfelelőnél nem nagyobb mennyiségű mosogatószer használata csökkenti a környezet-szennyezést.

A mosogatószer betöltése

1. Nyissa fel a fedelet.



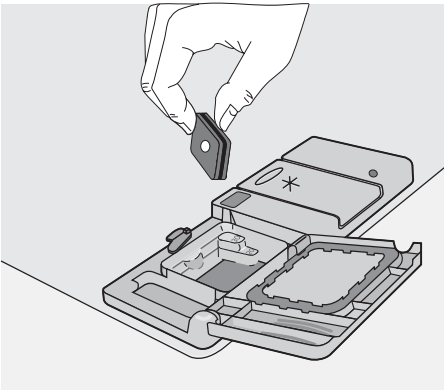
2. Töltse fel mosogatószerrel a (1) mosogatószer-tartályt. Az adagolási mennyiséget a jelölések mutatják:
20 = körülbelül 20 g mosogatószer
30 = körülbelül 30 g mosogatószer.



3. Minden olyan programhoz, ami előmosogatást is tartalmaz, több mosogatószert kell betölteni (5/10 g), amit az előmosogatásra szolgáló mosogatószer-tartályba kell betölteni (2).

Ez a mosogatószer az előmosogatás alatt kerül felhasználásra.

Mosogatószer-tabletták használatakor helyezze a tablettát az (1) rekeszbe



4. Csupkja be a fedelet és nyomja le, amíg a helyére nem kattann.



A különböző gyártóktól származó mosogatószer-tabletták különböző sebességgel oldódnak fel. Ezért egyes mosogatószer-tabletták a rövid mosogatóprogramok alatt nem képesek kifejteni teljes tisztítóhatásukat. Ezért kérjük, hogy mosogatószer-tabletták használata esetén hosszú mosogatóprogramokat válasszon, hogy biztosítsa a mosogatószer-maradványok teljes eltávolítását.

Multi-tab funkció

Ez a készülék rendelkezik "Multitab funkcióval", ami lehetővé teszi a "Multi-tab" kombinált mosogatótabletták használatát.

Ezek a termékek kombinált tisztító, öblítő és só funkcióval rendelkeznek. Tartalmazhatnak különböző más szereket is attól függően, milyen fajta tablettát választott ("3 az 1-ben", "4 az 1-ben", "5 az 1-ben" stb.).

Ellenőrizze, hogy ezek a mosogatószerek alkalmasak-e az Önnél mért vízkezeléshez. Lásd a gyártó utasításait. Ez a funkció a kiválasztását követően az összes következő mosogatóprogramnál is bekapcsolva marad.

Ennek a funkciónak a kiválasztásával a só- és öblítőszer-beáramlás automatikusan kikapcsol, és a só és öblítőszer jelzőfények is kikapcsolnak.

A "Multitab funkció" használatával a programok időtartama megváltozhat. Ebben az esetben a program lefutási ideje a digitális kijelzőn automatikusan frissítésre kerül.



A "Multitab funkció" a mosogatóprogram indítása előtt kapcsolja be/ki.

A program futása közben a "Multi-tab funkció" már NEM módosítható. Ha a "Multitab funkció" ki akarja kapcsolni, törölje a beállított programot, majd kapcsolja ki a "Multitab funkció". Ebben az esetben ismét

be kell állítania a mosogatóprogramot (és a kívánt opciókat).

A Multitab funkció bekapcsolása/kikapcsolása

Nyomja meg egyszerre és tartsa lenyomva mindaddig a két Multitab gombot (**D** és **E**), amíg a Multitab jelzőfény nem világít. Ez azt jelenti, hogy a funkció aktív.

A funkció kikapcsolásához nyomja meg ismét ugyanazokat a gombokat, amíg a Multitab funkció szimbólumának megfelelő jelzőfény kialszik.



Ha a száradási eredmények nem kielégítőek, a következőket javasoljuk:

- 1. Az öblítőszer-adagolót töltsd fel öblítőszerrel.**
 - 2. Kapcsolja be az öblítőszer-adagolót.**
 - 3. Állítsa az öblítőszer adagolását 2. pozícióba.**
- Az öblítőszer bekapcsolása/kikapcsolása csak akkor lehetséges, ha a Multitab funkció be van kapcsolva.**

Az öblítőszer-adagoló bekapcsolása/kikapcsolása

1. Nyomja meg a Be/Ki gombot. A mosogatógépnél beállítási módban kell lennie.

2. Nyomja meg és tartsa egyszerre lenyomva a **B** és a **C** gombot, amíg az **A**, **B** és **C** funkciógombok jelzőfényei villogni nem kezdenek.
3. Nyomja meg a **B** funkciógombot, az **A** és **C** funkciógombok jelzőfénye ki-alszik, miközben a **B** funkciógomb jelzőfénye tovább villog. A digitális kijelző az aktuális beállítást jelzi.

0 d	Öblítőszer-adagoló kikapcsolva
1 d	Öblítőszer-adagoló bekapcsolva

4. A beállítás megváltoztatásához nyomja meg ismét a **B** gombot, a digitális kijelző az új beállítást mutatja.
5. A művelet tárolásához a Be/Ki gombot megnyomva kapcsolja ki a mosogatógépet.



Ha úgy dönt, hogy visszatér a normál mosogatószer-rendszer használatára, a következőket tanácsoljuk:

1. **Kapcsolja ki a Multitab funkciót.**
2. **Töltse fel újra a sótartályt és az öblítőszer-adagolót.**
3. **Állítsa a vízkeménység beállítását a legmagasabb szintre, és állítson be egy normál mosogatóprogramot edény betöltése nélkül.**
4. **Állítsa be a vízkeménységet a körzetében meglévő vízkeménységnek megfelelően.**
5. **Állítsa be az öblítőszer adagolását.**

Mosogatóprogram kiválasztása és elindítása



A mosogatóprogram és a késleltetett indítás kiválasztását kissé nyitott ajtó mellett végezze. A program vagy a késleltetett indítás visszaszámlálás indítása csak az ajtó becsukása után történik meg. Addig lehetőség van a beállítások módosítására

1. Ellenőrizze, hogy a kosarak megfelelően vannak-e bepakolva, és hogy a mosogatókarok szabadon tudnak-e forogni.
2. Ellenőrizze, hogy a nyitva van-e a víz-csap.
3. Nyomja meg a Be/Ki gombot. A mosogatógépnek beállítási módban kell lennie.
4. Nyomja meg a kívánt mosogatóprogramnak megfelelő gombot (lásd a "Mosogatóprogramok" táblázatot). Csukja be a mosogatógép ajtaját, a program automatikusan elindul.

Program beállítása és elindítása késleltetett indítással

1. Miután kiválasztotta a mosogatóprogramot, nyomja le a késleltetett indítás gombot, amíg a késleltetési időtartamra vonatkozóan az órák száma meg nem jelenik villogva a digitális kijelzőn. A kiválasztott mosogatóprogram indítása 1 és 19 óra közötti időtartammal késleltethető.
2. Csukja be a mosogatógép ajtaját, a visszaszámlálás automatikusan elindul.
3. A visszaszámlálás 1 órás lépésekben történik.
4. Az ajtó kinyitása nem szakítja meg a visszaszámlálást. Zárja be az ajtót; a visszaszámlálás attól a ponttól fog folytatódni, ahol megszakadt.
5. Ha a késleltetett indítási idő letelt, a program automatikusan elindul.



Miután a mosogatóprogram elkezdődött, egy pont alakú optikai jel jelenik meg a padlón a mosogatógép ajtaja alatt.

Ez az optikai jel a mosogatóprogram teljes tartama alatt világít.

Ha a készüléket magasabbra építik be a konyhabútorba, az optikai jel tovább már nem lesz látható.



Folyamatban lévő mosogatóprogramot KIZÁRÓLAG feltétlenül szükséges

ges esetben szakítson meg vagy töröljön.

Figyelem! Az ajtó kinyitásakor forró gőz szökhet ki. Óvatosan nyissa ki az ajtót.

Folyamatban lévő mosogatóprogram megszakítása

- Nyissa ki a mosogatógép ajtaját; a program ekkor leáll. Zárja be az ajtót; a program attól a ponttól fog folytatódni, ahol megszakították.

Folyamatban lévő késleltetett indítás vagy mosogatóprogram törlése

- Nyomja meg egyszerre és tartsa lenyomva mindaddig a két **Törlés** gombot (**CANCEL**) (**B** és **C** funkciógombok), amíg az összes programjelzőfény kigyullad.
- A késleltetett indítás törlése maga után vonja a beállított mosogatóprogram törlését is. Ebben az esetben ki kell választania a mosogatóprogramot.
- Ha egy új mosogatóprogramot választ ki, ellenőrizze, hogy van-e mosogatószer a mosogatószer-adagolóban.

A mosogatóprogram vége

- A mosogatógép automatikusan leáll, és egy hangjelzés tudatja a mosogatóprogram végét.
- A padlón a mosogatógép ajtaja alatt látható optikai jel kialszik.



A mosogatógép szárítórendszere fel van szerelve egy készülékkel, ami lehetővé teszi a levegő cirkulálását a mosogatógépen belül, hogy megakadályozza a gőz lecsapódását vízcseppek formájában az edényeken.

**Amikor a mosogatóprogram befejeződött, ez a készülék megszakítá-
sokkal további 20 percig üzemel,
amíg a mosogatógép be van
kapcsolva.**

Ha a Be/Ki gombot megnyomják, vagy az ajtót kinyitják ez alatt a 20 perc alatt, a készülék automatikusan kikapcsol.

1. Nyissa ki a mosogatógép ajtaját. A digitális kijelzőn nulla jelenik meg.
2. Kapcsolja ki a mosogatógépet.
3. Hagyja a mosogatógép ajtaját résnyire nyitva néhány percig, mielőtt kikapolja az edényeket; így kicsit le-
hűlnek, és a száradás is jobb minőségű lesz.




A mosogatógép kikapolása

- A forró edények érzékenyek az ütődésre. Éppen ezért meg kell várni, hogy az edények lehűljenek, mielőtt kikapolná a készülékből.
- Először az alsó kosarat, majd a felső kosarat ürítse ki; így a felső kosárban lévő víz nem fog rácsöpögni az alsó kosárban lévőkre.
- A mosogatógép ajtajának oldalain víz jelenhet meg, mivel a rozsdamentes acél jobban lehűlhet, mint az edények.



A mosogatóprogram befejeztével javasolt a mosogatógépet leválasztani a hálózatról és a vízcsapot elzárni.

Mosogatóprogramok

Program	Szennye- zettség mértéke	Eszközök típusa	Program leírása
 Intenzív	Erősen szennyezett	Edények, evőeszközök, lábasok és fa- zekak	Előmosogatás Főmosogatás max. 70°C-on 2 közbenső öblítés Befejező öblítés Szárítás
AUTO 1)	Bármely	Edények, evőeszközök, lábasok és fa- zekak	Előmosogatás Főmosogatás max. 45°C-on vagy 70°C-on 1 vagy 2 közbenső öblítés Befejező öblítés Szárítás
 Gyors 2)	Mérsékelt vagy enyhén szennyezett.	Edények és evőeszközök	Főmosogatás max. 60°C-on Befejező öblítés
ECO 3)	Normál szennyezett ségű	Edények és evőeszközök	Előmosogatás Főmosogatás max. 50°C-on 1 közbenső öblítés Befejező öblítés Szárítás
 Üveg	Normál szennyezett ségű	Kényes cse- rép- és üve- gedények	Főmosogatás max. 45°C-on 1 közbenső öblítés Befejező öblítés Szárítás

1) Az "Auto" mosogatóprogram során az edényeken lévő szennyeződés mennyiségének meghatározása az alapján történik, hogy mennyire zavaros a víz. A program időtartama, a víz- és energiafogyasztás változhat; ez függ attól, hogy a készülék teljesen meg van-e töltve vagy csak részben, és hogy az edények enyhén vagy erősen szennyezettek-e. A víz hőmérséklete automatikusan 45°C és 70°C között kerül beállításra.

2) Ideális részlegesen megtöltött mosogatógép esetén. Ez egy tökéletes napi program, amely úgy készül, hogy megfeleljen egy **4 személyes** család igényeinek, amely csak a reggeli és a vacsora edényeit és evőeszközeit kívánja betölteni.

3) Tesztprogram a bevizsgáló intézetek számára

Fogyasztási értékek			
Program	Program időtartama (percben)	Energiafogyasztás (kWh-ban)	Vízfelhasználás (literben)
Intenzív	110 - 120	1,8 - 2,0	23 - 25
Auto	90 - 130	1,1 - 1,7	12 - 23
Gyors	30	0,9	9
Eco ¹⁾	150 - 160	1,0 - 1,2	14 - 16
Üveg	60 - 70	0,8 - 0,9	14 - 15

1) Tesztprogram a bevizsgáló intézetek számára



A fogyasztási értékek útmutatóként szolgálnak, és a víznyomástól

és vízhőmérséklettől, a hálózati feszültségingadozásoktól, valamint az edények mennyiségétől.

Ápolás és tisztítás

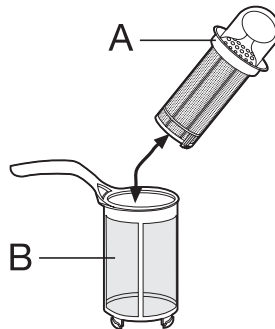
A szűrők tisztítása

A szűrőket időnként meg kell tisztítani. A piszkos szűrők ronthatják a mosogatás eredményességét.

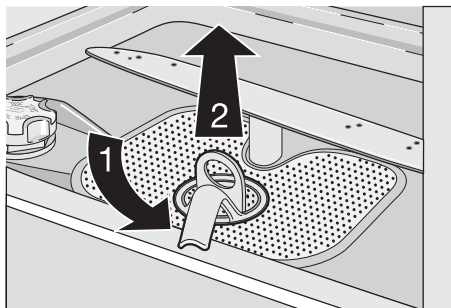


A szűrők tisztítása előtt a készüléket ki kell kapcsolni.

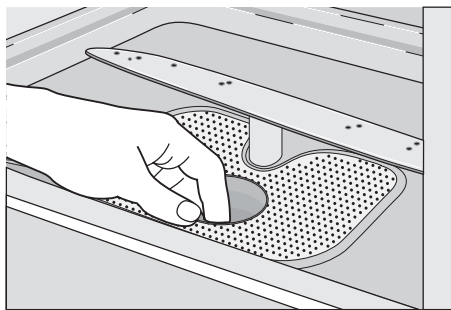
1. Nyissa ki az ajtót, vegye ki az alsó kosarat.
2. A mosogatógép szűrőrendszere egy durvaszűrőből (**A**), egy mikroszűrőből (**B**) és egy lapos szűrőből áll. A mikroszűrőn lévő nyél segítségével akassza ki a szűrőrendszert.



3. Forgassa el a nyelet az óramutató járásával ellentétes irányba 1/4 fordulattal, és vegye ki a szűrőrendszert



4. Fogja meg a durvaszűrőt (A) a kerek fogantyújánál fogva, és vegye ki a mikroszűrőből (B).
5. Az összes szűrőt alaposan mossa át folyó víz alatt.
6. Vegye ki a lapos szűrőt a mosogatógép alsó részéből, és mindkét oldalát tisztítsa meg alaposan.



7. Tegye vissza a lapos szűrőt a mosogatógép alsó részébe, és győződjön meg róla, hogy pontosan illeszkedik.
8. A durvaszűrőt (A) tegye bele a mikroszűrőbe (B), és nyomja össze őket.
9. A szűrőrendszert tegye vissza a helyére, és a nyélnek az óramutatók járásával megegyező irányba ütközésig történő elforgatásával rögzítse. Közben ügyeljen arra, hogy a lapos

szűrő ne lógjon ki a mosogatógép alsó része fölé.



SOHA ne használja a mosogatógépet a szűrők nélkül. A szűrők nem megfelelő visszahelyezése és rögzítése lerontja a mosogatás hatásfokát, és a készülék sérülését eredményezi



SOHA ne próbálja meg eltávolítani a mosogatókarokat.

Ha a mosogatókarok furatai eltömődnének, a szennyeződést fogpiszkálóval távolítsa el.

Külső tisztítás

A mosogatógép és a kezelőpanel külső felületét nedves puha ruhával törölje át. Szükség esetén csak semleges mosogatószeret használjon. Soha ne használjon súrolószert, súrolószivacsot vagy oldószert (acetont, triklóretilént stb.).

Belső tisztítás

Az ajtó tömítéseit, a mosogatószer- és az öblítőszer-adagolót nedves ruhával rendszeresen meg kell tisztítani. Azt javasoljuk, hogy 3 havonta futtasson le egy erősen szennyezett edényekhez alkalmas mosogatóprogramot mosogatószer betöltésével, de edények nélkül.

A készülék üzemén kívül helyezése

Ha hosszabb ideig nem használja a mosogatógépet:

1. Húzza ki az elektromos csatlakozódugót a konnektorból, és zárja el a vízcsapot.
2. Résnyire hagyja nyitva a készülék ajtaját, hogy megelőzze a kellemetlen szagok képződését.
3. Tisztítsa ki a készülék belsejét.

Fagyveszély

A készüléket ne tárolja olyan helyen, ahol a hőmérséklet 0°C alá csökkenhet. Ha ez elkerülhetetlen, ürítse ki a készüléket,

csukja be a készülék ajtaját, csatlakoztassa le a befolyócsövet és ürítse ki.

A készülék mozgatása

Ha a mosogatógépet mozgatni kell (költözés stb.):

1. Húzza ki a csatlakozódugót a konnektorból.
2. Zárja el a vízcsapot.
3. Szerelje le a befolyó- és a kifolyócsövet.
4. A csövekkel együtt húzza ki a készüléket a helyéről.

A készüléket a szállítás alatt nem szabad túlságosan megdönteni.

Mit tegyek, ha...

A mosogatógép nem indul el, vagy működés közben leáll.

Bizonyos problémák csupán a karbantartás vagy ápolás elmaradásából erednek, és az alábbi táblázatban ismertetett

útmutatások segítségével a szerviz kihívása nélkül is megoldhatók.

Nyissa ki az ajtót, kapcsolja ki a mosogatógépet, és végezze el az alább javasolt hibaelhárítási lépéseket.

Hibakódok és hiba	Lehetséges ok és megoldás
<ul style="list-style-type: none"> • a folyamatban lévő program jelzőfénye folyamatosan villog • a pont alakú optikai jel villog • szaggatott hangjelzés • ,10 jelenik meg a digitális kijelzőn <p>A mosogatógép nem tölt be vizet</p>	<ul style="list-style-type: none"> • A vízcsap eltömődött vagy elvízkövesedett. Tisztítsa ki a vízcsapot. • A vízcsap el van zárva. Nyissa ki a vízcsapot. • A bemenő vízszелеp menetes tömlőillesztésénél lévő szűrő (ha van) eltömődött. Tisztítsa meg a menetes tömlőben lévő szűrőt. • A befolyócső elfektetése nem megfelelő, össze van nyomódva, vagy meg van törve. Ellenőrizze a befolyócső csatlakozását.
<ul style="list-style-type: none"> • a folyamatban lévő program jelzőfénye folyamatosan villog • a pont alakú optikai jel villog • szaggatott hangjelzés • ,20 jelenik meg a digitális kijelzőn <p>A mosogatógép nem üríti ki a vizet</p>	<ul style="list-style-type: none"> • A szifon eltömődött. Tisztítsa ki a szifont. • A kifolyócső elfektetése nem megfelelő, össze van nyomódva, vagy meg van törve. Ellenőrizze a kifolyócső csatlakozását.
<ul style="list-style-type: none"> • a folyamatban lévő program jelzőfénye folyamatosan villog • a pont alakú optikai jel villog • szaggatott hangjelzés • ,30 jelenik meg a digitális kijelzőn <p>Az elárasztásvédelem aktíválódott</p>	<ul style="list-style-type: none"> • Zárja el a vízcsapot, és forduljon a helyi szervizközponthoz.



A mosogatógép ajtaja alatt a padlón lévő pont alakú optikai jel villogása

nem látható, ha a mosogatógépet magasabbra építik be a konyhabútorba.

Meghibásodás	Lehetséges ok és megoldás
<p>A program nem indul el</p>	<ul style="list-style-type: none"> • A mosogatógép ajtaja nincs megfelelően csukva. Zárja be az ajtót. • A csatlakozódugó nincs bedugva. Dugja be a csatlakozódugót • A biztosíték kiégett az otthoni biztosítéktáblán. Cserélje ki a biztosítékot. • Késleltetett indítás van beállítva. Ha az edényeket azonnal el kell mosogatni, törölje a késleltetett indítást.

Miután ezeket az ellenőrzéseket végrehajtotta, kapcsolja be a készüléket, és zárja be az ajtót.

A program attól a ponttól fog folytatódni, ahol megszakadt.

Ha a rendellenesség vagy a hibakód ismét megjelenik, forduljon a szervizhez.

A fenti táblázatban nem ismertetett hibakódok megjelenése esetén, kérjük, forduljon a helyi szervizközponthoz.

Forduljon a helyi szervizközponthoz, megadva a mosogatógép modelljét

(Mod.), termékszámát (PNC) és sorozatszámát (S.N.).

Ezek az információk a mosogatógép ajtajának oldalán lévő adattáblán található.

Annak érdekében, hogy ezek a számok mindig kéznél legyenek, azt javasoljuk, hogy írja fel őket:

Mod.:

PNC:

S.N.:

A mosogatás eredménye nem kielégítő	
Az edények nem tiszták	<ul style="list-style-type: none"> • Nem megfelelő programot választott ki. • Az edényeket úgy rendezte el, hogy a víz nem képes elérni minden felületet. A kosarat nem szabad túlpakolni. • A mosogatókarok nem forognak szabadon az edények helytelen elrendezése miatt. • A mosogatógép alsó részében lévő szűrők piszkosak, vagy nincsenek a helyükön. • Túl kevés mosogatószert töltött be, vagy egyáltalán nem töltött be mosogatószert. • Ha az edényeken vízkőlerakódások láthatók; a sótartály üres, vagy a vízlágyítót nem a megfelelő szintre állította be. • A kifolyócső csatlakoztatása nem megfelelő. • A sótartály kupakja nincs megfelelően visszazárva.
Az edények nedvesek és homályosak	<ul style="list-style-type: none"> • Nem használt öblítőszer. • Az öblítőszer-adagoló üres.
A poharakon és az edényeken csíkok, tejfehér foltok vagy kékes bevonat látható	<ul style="list-style-type: none"> • Csökkentse az adagolt öblítőszer mennyiségét.
Vízcseppek száradtak rá a poharakra és az edényekre	<ul style="list-style-type: none"> • Növelje az adagolt öblítőszer mennyiségét. • Lehet, hogy a mosogatószer az oka. Forduljon a mosogatószer gyártójának ügyfélszolgálatához.

Ha a probléma ezen ellenőrzések után is fennáll, forduljon a lakhelye szerinti szervizközpontjához.

Műszaki adatok

Gyártó védjegye

ELECTROLUX

Forgalmazó	Electrolux Lehel Kft. Háztartási Készülékek, 1142 Budapest, Erzsébet kir.-né út 87.
Típusazonosító	ESL 66020
Energiahatékonysági osztály (skála A-tól G-ig, ahol A - hatékonyabb: G - kevésbé hatékony)	A
A szabvány ciklus gyártó általi megnevezése, amelyre a címkén és az adatlapon található információ vonatkozik	ECO
Energiafelhasználás a szabvány ciklust alapul véve (a tényleges energiafelhasználás függ a készülék használatának a módjától) (kWh)	1,05
Tisztítási hatékonyság (skála A-tól G-ig, ahol A - magasabb: G - alacsonyabb)	A
Szárítási hatékonyság (skála A-tól G-ig, ahol A - magasabb: G - alacsonyabb)	A
A mosogatógép befogadó képessége szabványos teríték esetén	12 személyes
Vízfelhasználás a szabvány ciklus alapján (liter)	15
Szabvány ciklus programideje (perc)	150
Átlagos becsült évi energia- és vízfelhasználás 220 ciklusra kifejezve (kWh / liter)	231/3300
Szabvány ciklus alatti zajszint Db(A)	42
Méretetek Szélesség (cm)	59,6
Magasság munkafelülettel (cm)	81,8 - 87,8
Max. mélység (cm)	55,5
Összteljesítmény (W)	2200
Hálózati víznyomás	0,5
Minimum (bar) - Maximum (bar)	8

Tanácsok a bevizsgáló intézetek számára

A bevizsgálást az **EN 60704** szabvány szerint telepakolt készülékkel és a tesztprogram segítségével kell elvégezni (lásd a "Fogyasztási értékek").

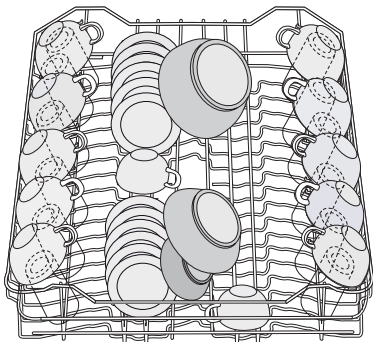
Az **EN 50242** szabvány szerinti bevizsgálást feltöltött sótartállyal és öblítőszer-

adagolóval, valamint a tesztprogram segítségével kell elvégezni (lásd "Fogyasztási értékek").

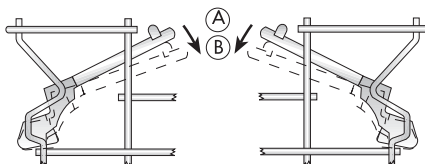
Teljes töltet: 12 személyes teríték

Szükséges mosogatószer-mennyiség: 5 g + 25 g (B típus)

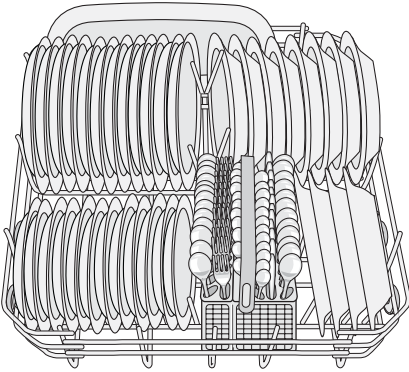
Öblítőszer-adagoló beállítása 4-es pozíció (III. típus)



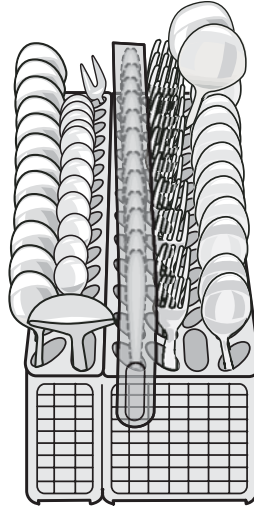
A felső kosár elrendezése (pohártartó kivéve)



Pohártartó rácsok: "A" pozíció



Az alsó kosár elrendezése



Az evőeszköz-kosár elrendezése

Üzembe helyezés



A készülék elektromos és/vagy vízvezetékre való csatlakoztatásához szükséges munkákat kizárólag megfelelő képesítéssel rendelkező villanyszerelő és/vagy vízvezeték-szerelő végezheti el.

A készülék felállítása előtt távolítson el minden csomagolóanyagot. A mosogatógépet lehetőség szerint vízvezeték-csatlakozó csap és lefolyó közelében helyezze el. A mosogatógépet úgy tervezték, hogy az konyhapult vagy a munkafelület alá beépíthető.

Figyelem! Gondosan kövesse a mosogatógép beépítésére és a bútorlap felszerelésére szolgáló mellékelt sablonon található utasításokat.

Nincs szükség további nyílásokra a mosogatógép szellőzése érdekében, csupán annyi nyílás szükséges, amelyen a befolyócső és a kifolyócső, valamint a hálózati tápkábel áthalad.

A készülék állítható lábakkal van felszerelve, ami lehetővé teszi a magasság beállítását.

Minden olyan műveletnél, aminek során hozzá lehet férni a belső alkatrészekhez, a mosogatógépet le kell választani a hálózatról.

A készülék betolásakor ellenőrizze, hogy a befolyócső, a kifolyócső és a hálózati tápkábel ne legyen megtörve vagy összenyomva.

Rögzítés a szomszédos egységekhez

A mosogatógépet rögzíteni kell a feldőlés ellen.

Ezért ügyeljen arra, hogy a pult, amely alá a készüléket beszerelik, megfelelően hozzá legyen kapcsolva egy rögzített szerkezethez (szomszédos konyhaszagrényelem, fal).

Vízszintbe állítás

A megfelelő vízszintbe állítás alapvető feltétele az ajtó megfelelő záródásának és tömítésének.

Ha a készülék pontosan vízszintbe van állítva, az ajtó nem ütközik a készülék egyik oldalához sem.

Ha az ajtó nem záródik megfelelően, az állítható lábak ki- illetve becsavarásával állítsa vízszintbe a készüléket.

Vízhálózatra csatlakoztatás

Vízcsatlakozás

Ez a mosogatógép akár meleg (max. 60°), akár hideg vízzel is üzemeltethető. Mindazonáltal a hideg vízzel való üzemeltetést javasoljuk.

Meleg vízzel való feltöltés esetén a mosogatás erősen szennyezett edények esetén nem mindig hatékony, mivel a mosogatóprogramok ekkor sokkal rövidebbek lesznek.

Ha a vízcsatlakoztatást saját maga végzi el, a készülék befolyócsővére szerelt feszítőanya egy 3/4"-os gázcsőmenetes kifolyócsőhöz vagy egy olyan gyorskapcsolású csőkötéshez csatlakoztatható, mint például a Press-block.

A víznyomásnak a "Műszaki adatok" című részben ismertetett határokon belül kell lennie. A helyi víznyomásra

vonatkozóan a helyi vízművektől kérhet tájékoztatást.

A befolyócső nem törhet meg és nem nyomódhat vagy tekeredhet össze a csatlakoztatás közben.

A mosogatógép befolyó- és kifolyócsöve a beszerelési igényektől függően az ellenanya segítségével balra vagy jobbra is elforgatható. **Az ellenanyát megfelelően kell rögzíteni a vízszivárgás megelőzése érdekében.**



Figyelem! NEM minden mosogatógép-modell van felszerelve ellenanyával ellátott befolyó- és kifolyócsővel. Ebben az esetben ez a lehetőség nem áll rendelkezésre.

Ha a készüléket új vízvezetékre vagy olyan vízvezetékre csatlakoztatja, ami hosszabb ideig használaton kívül volt, a befolyócső csatlakoztatása előtt néhány percig folyassa ki a vizet.

NE használjon a csatlakoztatáshoz olyan csöveket, amelyeket korábban egy régi készülékhez használtak.



Ez a készülék olyan biztonsági rendszerrel rendelkezik, ami megakadályozza, hogy a készülékben használt víz visszafolyhasson az ivóvíz-rendszerbe. A készülék megfelel a vonatkozó vízvezeték-szerelési előírásoknak.

Befolyócső biztonsági szeleppel

A duplafalú befolyócső csatlakoztatása után a biztonsági szelep is csatlakozik a vízcsaphoz. Ennek megfelelően a befolyócső csak akkor van nyomás alatt, amikor víz áramlik rajta keresztül. Ha a befolyócső működés közben szivárogni kezd, a biztonsági szelep elzárja a víz befolyását.

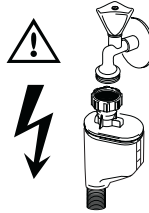
Legyen óvatos a befolyócső felszerelésekor:

- A biztonsági szelep elektromos vezetéke a duplafalú befolyócsőben van. A befolyócsövet vagy a biztonsági szelepet ne merítse víz alá.
- Ha a befolyócső vagy a biztonsági szelep megsérült, azonnal húzza ki a csatlakozódugót a konnektorból.

- A biztonsági szelepet is tartalmazó befolyócső cseréjét kizárólag helyi szervizközpont végezheti el.



Vigyázat! Veszélyes feszültség

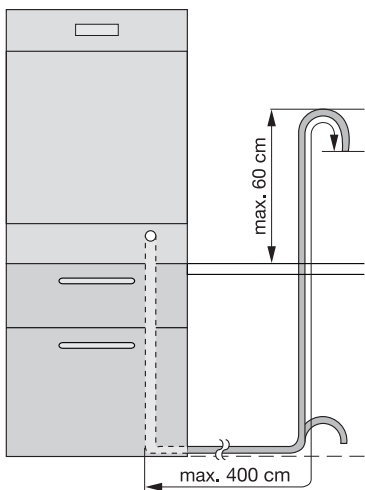


A kifolyócső csatlakoztatása

A kifolyócső vége a következőképpen csatlakoztatható:

1. A mosogatótálca szifoncsatlakozójához, a munkafelület alsó felületéhez rögzítve. Ez megakadályozza, hogy a szennyvíz a mosogatótálcából befolyjon a készülékbe.
2. Egy szellőzőlyukkal ellátott, legalább 4 cm belső átmérőjű állócsőre.

A kifolyócső csatlakozójának maximum 60 cm magasan kell lennie a mosogatógép aljától.



A kifolyócső a mosogatógép jobb vagy bal oldala felé is nézhet

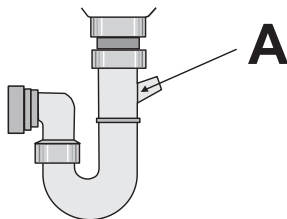
Ellenőrizze, hogy a kifolyócső ne legyen megtörve vagy összenyomva, mivel ez megakadályozhatja vagy lelassíthatja a víz leeresztését a készülékből.

A mosogatótálcá dugóját nem szabad bedugni, miközben a készülék leereszti a vizet, mivel ezáltal a víz visszakerülhet a készülékbe.

A kifolyócső teljes hossza, beleértve bármilyen esetleges hosszabbítást, nem lehet 4 méternél hosszabb. A hosszabbító cső belső átmérője nem lehet kisebb a készülékhez adott cső átmérőjénél. Hasonlóképpen a lefolyócsőre való csatlakoztatáshoz használt szerelvén-

nyek belső átmérője sem lehet kisebb a készülékhez adott cső átmérőjénél.

Amikor a kifolyócsövet egy mosogató alatti szifonhoz csatlakoztatja, **az egész műanyag membránt (A) el kell távolítani.** A membrán teljes mértékű eltávolításának elmulasztása azt eredményezi, hogy a hosszabb-rövidebb időszak alatt felhalmozódó ételdarabkák eltömítik a mosogatógép kifolyócsővének szifonját



Készülékeink olyan biztonsági szerkezettel vannak ellátva, ami megakadályozza a szennyezett víz visszafolyását a készülékbe. Ha a mosogató szifonjában visszacsapószelep van beépítve, az akadályozhatja a mosogatógép megfelelő leürítését. Ezért azt javasoljuk, hogy távolítsa el ezt a visszacsapószelepet.

Elektromos csatlakoztatás



A biztonsági szabványok előírják a készülék földelését.

A készülék első alkalommal történő használata előtt ellenőrizze, hogy az adattáblán feltüntetett feszültségszintek és áramtípus megegyezik a készülék üzembe helyezési helyén lévő hálózattal. A biztosítékok adatait szintén az adattábla tartalmazza

A csatlakozódugót mindig megfelelően felszerelt érintésvédelemmel ellátott konnektorba csatlakoztassa.

Elosztókat és hosszabbítókat tilos használni. Ez a túlmelegedés miatt tűzveszélyes lehet.


Szükség esetén cserélje ki az otthoni hálózati csatlakozóaljzatot. Ha a hálózati tápkábelt ki kell cserélni, forduljon a helyi szervizközponthoz.

A csatlakozódugónak a készülék beépítése után is hozzáférhetőnek kell lennie.

Soha ne húzza ki a csatlakozódugót a kábelnél fogva. Mindig a dugaszt húzza.

A gyártó semmilyen felelősséget nem vállal a fenti biztonsági óvintézkedések betartásának elmulasztásáért.

Környezetvédelmi tudnivalók

A terméken vagy a csomagoláson található  szimbólum azt jelzi, hogy a termék nem kezelhető háztartási hulladékként. Ehelyett a terméket el kell szállítani az elektromos és elektronikai készülékek újrahasznosítására szakosodott megfelelő begyűjtő helyre. Azzal, hogy gondoskodik ezen termék helyes hulladékba helyezéséről, segít megelőzni azokat, a környezetre és az emberi egészségre gyakorolt potenciális kedvezőtlen következményeket, amelyeket ellenkező esetben a termék nem megfelelő hulladékkezelése

okozhatna. Ha részletesebb tájékoztatásra van szüksége a termék újrahasznosítására vonatkozóan, kérjük, lépjen kapcsolatba a helyi önkormányzattal, a háztartási hulladékok kezelését végző szolgálattal vagy azzal a bolttal, ahol a terméket vásárolta.

Csomagolóanyag

A csomagolóanyagok környezetbarátak és újrahasznosíthatóak. A műanyag alkatrészek jelölések szerepelnek, pl. >PE<, >PS< stb. A csomagolóanyagok

40 electrolux környezetvédelmi tudnivalók

kat kérjük a közösségi szelektív hulladékgyűjtés megfelelő tartályába bedobni.



Amikor nem használja tovább a készüléket:

- **Húzza ki a csatlakozódugót az aljzatból.**
- **Vágja el a hálózati tápkábelt, és helyezze a hulladékba.**
- **Helyezze hulladékba az ajtózárat. Ez megakadályozza, hogy a gyermekek bezárják magukat a készülékbe, veszélyeztetve saját életüket.**

www.electrolux.com

www.electrolux.hu