

# **Páraelszívó**

## **Használati útmutató**

**EFC 6680 - 9680 – 90680**

# Üdvözljük az Electrolux világában!

Köszönjük, hogy egy első osztályú Electrolux terméket választott. Az Electrolux cég célja az, hogy olyan minőségi termékek széles választékát kínálja, amelyek kényelmesebbé teszik az életét. Kérjük, hogy szánjon pár percet a Használati útmutató elolvasására, hogy új készüléke minden előnyét ki tudja használni. Biztosak vagyunk abban, hogy ennek a készüléknek a segítségével a jövőben valamivel könnyebb lesz az élete.

Ehhez kívánunk sok sikert.

## Tartalomjegyzék

Biztonsági útmutatások	3
A készülék bemutatása	5
Kezelőpanel	6
Karbantartás és ápolás	9
Különtartozékok	14
Mit kell tenni, ha ...	14
Szerelési útmutató	15

Ebben a Használati útmutatóban a következő szimbólumokat használjuk:



Fontos útmutatások a személyes biztonsághoz és olyan információk, amelyek segítségével elkerülhető a készülék károsodása.



Általános útmutatások és tanácsok.



Környezetvédelmi információk.

Mielőtt az új páraelszívót üzembe helyezi, kérjük, hogy gondosan tanulmányozza át ezt a Használati- és szerelési útmutatót.

A készülék felszerelését és elektromos csatlakoztatását szakemberrel, szervizzel végeztesse el a Biztonsági útmutatások c. fejezetben leírtak figyelembe vételével.

A Használati útmutatót jól őrizze meg és olyan helyen tárolja, ahol bármikor könnyen elérheti.

Ha a készüléket eladja, vagy elajándékozza, akkor ezt a Használati útmutatót is adja át az új tulajdonosnak.



## Biztonsági útmutatások

### A használatnak

- Az elszívó készüléket a konyhában keletkező kellemetlen szagok eltávolítására tervezték. A készülék a gőzt nem vezeti ki.
- Ügyelni kell arra, hogy a főzőhelyek állandóan le legyenek takarva, mert a túl erős hőhatás könnyen károsíthatja a készüléket. Feltétlenül kerülni kell a nyílt láng használatát az olaj-, gáz- és széntüzelésű tűzhelyek esetében.
- Az üzemelő páraelszívó alatti fritőzésnél mindig fokozott elővigyázatossággal járjon el és soha ne hagyja felügyelet nélkül a sütődényt.
- A fritőzésnél felforrósodó olaj magától is meggyulladhat. Tűzveszély!
- Elszennyeződött olaj használata esetén az öngyulladás még könnyebben bekövetkezhet.
- **Flambírozást nem szabad végezni a páraelszívó alatt.**
- **A páraelszívónál végzett minden munkánál, így az izzó cseréjénél is áramtalanítani kell a készüléket. (Fix bekötésnél a leválasztó kapcsolót le kell kapcsolni, vagy ki kell csavarni a biztosítékot).**
- **Nagyon fontos a szűrőcsere, illetve a tisztítási időközök betartása. Ezek elmulasztása esetén a zsírlerakódások miatt tűzveszély áll fenn.**
- Ezt a készüléket gyerekek, fizikailag, szellemileg fogyatékos adottságokkal rendelkező, vagy tapasztalatok és ismeretek hiányában lévő személyek csak egy felelős személy felügyelete mellett használhatják.
- Az idősebb gyerekeknél is gondoskodni kell a felügyeletükről, amikor használják a készüléket.
- A fiatalabb gyerekeket nem szabad felügyelet nélkül a készülék közelébe engedni és nem szabad megengedni, hogy játszanak a készülékkel.

- **VIGYÁZAT** – Gondoskodjon arról, hogy a készülék az izzó cseréje előtt mindig kikapcsolt állapotban legyen, hogy elkerülhető legyen az áramütés veszélye.



Az elektromos készülékekre vonatkozó 2002/96/EG európai irányelv követelményeinek megfelelően a készüléket egy jelzéssel látták el.

Ez biztosítja a környezetünk és az emberek egészségének a védelmét, ha ezt a készüléket egy elkülönített szemétygyűjtő helyre szállítják.

A terméken, vagy a csomagoláson található



szimbólum azt jelzi, hogy a termék nem kezelhető háztartási hulladékként. Ehelyett a terméket el kell szállítani az elektromos és elektronikai készülékek újrahasznosítására szakosodott megfelelő begyűjtő helyre.

Azzal, hogy gondoskodik ezen termék helyes hulladékba helyezéséről, segít megelőzni azokat a környezetre és az emberi egészségre gyakorolt potenciális kedvezőtlen következményeket, amelyeket ellenkező esetben a termék nem megfelelő hulladékkezelése okozhatna.

Ha részletesebb tájékoztatásra van szüksége a termék újrahasznosítására vonatkozóan, akkor kérjük, hogy lépjen kapcsolatba a helyi önkormányzattal, a háztartási hulladékok kezelését végző szolgálattal, vagy azzal a bolttal, ahol a terméket vásárolta.

## Az üzembe helyezőknek

- Kivezetéses üzemmódban a kivezető cső átmérőjének a készülék eredeti átmérőjével kell megegyeznie.

**Figyelem!** A kivezető csövet és a felerősítő kapcsokat nem tartalmazza a szállítási csomag, ezért ezeket külön kell beszerezni.



- **Az elszívó felszerelésekor vegye figyelembe a következőket:**

A páraelszívó felszerelésénél a főzőfelület felső széle és a páraelszívó alsó széle között be kell tartani a következő minimális méreteket:

Elektromos tűzhelynél minimum: 45 cm

Gáz-, vagy vegyes üzemű tűzhelynél: 65 cm

Ha a gázkészülék Használati útmutatója ennél nagyobb méretet adott meg, akkor azt kell figyelembe venni.

- A nemzeti szabványok a tüzelőanyagok égésekor a helyiségben 0,04 mbar-os légnyomáscsökkenést határoznak meg.
- A levegő kivezetést tilos üzemelő füst- vagy gázkéménybe bekötni. Semmilyen körülmények között sem szabad a levegő kivezetést olyan szellőzőbe bekötni, ami a helyiségben lévő tüzelőberendezések szellőzésére szolgál.
- A levegő elvezetés kialakításánál szigorúan be kell tartani a vonatkozó hatósági előírásokat.
- Az elszívó üzemmódban üzemelő páraelszívónál egy megfelelő nagyságú szellőzőnyílásról is gondoskodni kell, melynek átmérője megegyezik a kivezetőcső átmérőjével.
- A levegő kivezetést egy már nem használt füst- vagy gázkéménybe célszerű bekötni és be kell szerezni a lakóhely szerinti illetékes Kéményseprő Vállalat jóváhagyó engedélyét is. A szerelést a vonatkozó biztonsági előírások szerint kell elvégezni.
- A kéménybe kötött készülékek és a páraelszívó veszélytelen együttes használata csak akkor választható, ha a helyiség egy kb. 500-600 cm<sup>2</sup> méretű külső szellőzőnyílással is rendelkezik, hogy az üzemelő páraelszívó okozta nyomáshiány kialakulása elkerülhető legyen.

- Kétséges esetben forduljon a helyi Kéményseprő Vállalathoz, vagy az Építésügyi Hatósághoz.
- A tűzhelyek nélküli helyiségekre vonatkozó fő szabály a következő: „A szellőzőnyílásnak” olyan nagynak kell lenni, mint a kivezető nyílás. Egy 500-600 cm<sup>2</sup>-nél nagyobb méretű nyílás már befolyásolhatja az elszívóegység hatásfokát.
- A páraelszívó keringtető üzemmódban való használata adott körülmények között veszélytelen és nincs szükség a fent ismertetett előírások betartására.
- Elszívó üzemmódban a páraelszívó funkciói csak akkor működnek optimálisan, ha a szerelésnél betartásra kerülnek a következő szempontok:
  - rövid, egyenes elszívó szakaszok,
  - lehetőleg kevés csőhajlat,
  - a csövek nem hegyes szögben, hanem sima hajlatokban helyezkednek el,
  - lehetőleg nagy csőátmérő (előnyös megtartani az eredeti kivezető átmérőt),
  - a csőhossz nem lehet nagyobb, mint 3 m, ha egy 90°-os hajlat van, illetve 2 m, ha 2 90°-os hajlat van. A 90°-nál nagyobb hajlatok lecsökkentik az elszívó hatásosságát és a légáramlást.
- A fenti előírások figyelmen kívül hagyása esetén erőteljes teljesítményvesztéssel és megnövekedett üzemi zajszinttel kell számolni.

## A készülék bemutatása

- Az elszívó berendezést a kellemetlen konyhai szagok eltávolítására tervezték, amely a gőzt azonban nem távolítja el.
- A keringtető üzemmód használatához eredeti gyári aktív szénzsűrőre van szükség, amit külön kell megrendelni.

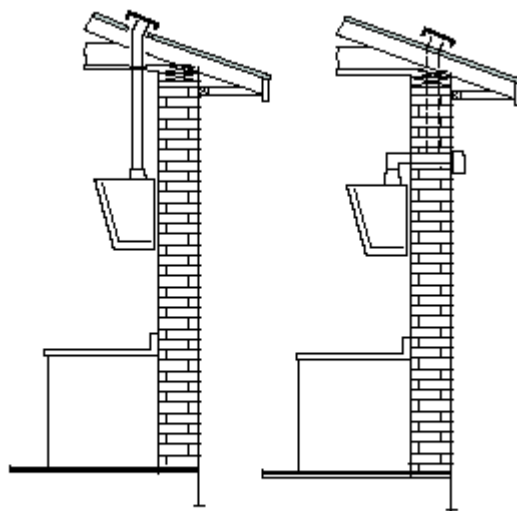
### Csak EFC 90680-nál

A páraelszívó gyárilag már fel van szerelve aktív szénzsűrővel.

Ha mégis elszívó üzemmódban kívánja használni a készüléket, akkor a szénzsűrőt el kell távolítani.

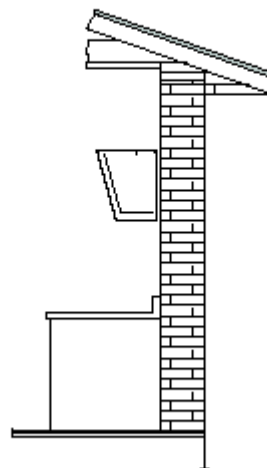
### Elszívó üzemmód

- A levegő egy toldattal ellátott kivezető **csőcsomóhoz** szerelt **csövön** át a szabadba kerül kivezetésre.
- Az elszívó üzemmódban az elszívó cső átmérőjének ugyanolyan méretűnek kell lenni, mint a kivezető toldatnak, hogy biztosítva legyen a megfelelő teljesítmény elérése.



### Keringtető üzemmód

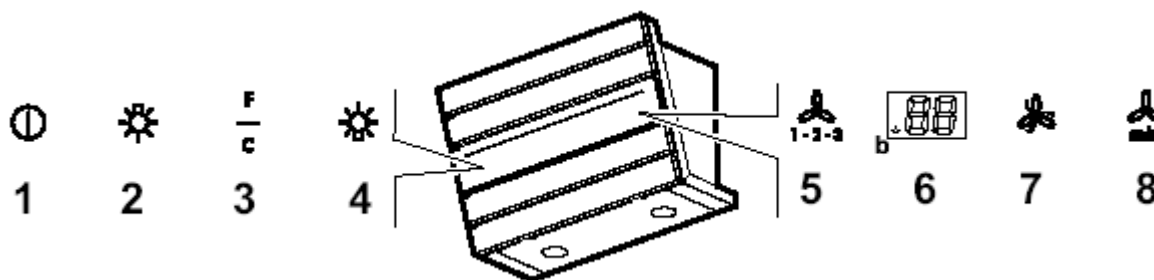
- A levegő az **aktív szénzsűrőn** át megsűrítésre kerül és a szűrt levegő kerül visszavezetésre a konyhába.
- A keringtető üzemmódnál eredeti gyári aktív szénzsűrőre (különtartozék) van szükség.



## Kezelőpanel

- A legjobb eredmény eléréséhez normal körülmények esetén alacsony, erősebb illatok esetén pedig magas fordulatszámot használjon.  
A páraelszívót már a főzés megkezdése előtt néhány perccel korábban ajánlatos bekapcsolni. A főzés befejezése után pedig működtesse kb. 15 perccel tovább a készüléket, hogy a konyhai szagok eltávolításra kerüljenek.
- Az elszívó a kezelőpanelről is és távvezérlőről is vezérelhető (a távvezérlő, mint külön tartozék külön rendelésre vásárolható meg).
- **Helyes szellőztetés:** Az elszívó megfelelő működése érdekében a konyhában lévő ablakokat zárva kell tartani. Fontos azonban, hogy egy másik helyiségben nyitva kell tartani egy ablakot, hogy a légcseré meg megfelelően megtörténjen.

- A szabályzók az elszívó készülék elülső részén kerültek elhelyezésre. Az elszívó szabályzásához egyszerűen csak érintse meg a szimbólumokat.



#### 1. Főkapcsoló, BE/KI

1 ½ mp-nél rövidebb ideig nyomja meg és az elszívó „stand by” (készenléti) pozícióba kerül (a „b” pont világít).

1 ½ mp-nél hosszabb ideig nyomja meg és az elszívó kikapcsol, minden szabályzó (a világítás nyomógomb kivételével) érvénytelen (a kijelző kialszik).

1 ½ mp-nél hosszabb ideig nyomja meg újra és az elszívó visszaáll a „stand by” (készenléti) üzemmódba.

#### 2. Tűzhely felső világításait kikapcsoló gomb: - teljes világítás kikapcsolva - ...

#### 3. Szűrők telítettségét visszaállító gomb

#### 4. Felső világítások gombja: kikapcsol - teljes világítás kikapcsolva - ...

#### 5. Elindítás és a motor fordulatszám (teljesítmény) kiválasztása: 1-2-3-1-2 ... sorrendben.

#### 6. Kijelző

#### 7. Intenzív fordulatszám (időzített) BE/KI. Az elszívó 5 percig üzemel, majd készenléti üzemmódba kapcsol.

Ha üzemel az elszívó és benyomja az intenzív fordulatszám gombot, akkor a készülék az 5 perc letelte után visszaáll az intenzív fokozat bekapcsolása előtti állapotba.

Az intenzív fokozat megszakításához nyomja meg az 1-es, vagy a 7-es gombot.

A kijelzőben megjelenik a „P” betű és a hátralévő idő (a „b” pont villog). Ha leáll az intenzív fokozat működése, akkor megszólal egy hangjelzés.

#### 8. Timer (időzítés): minden fordulatszámhoz meghatározott működési idők tartoznak (a „b” pont villog) és az idők letelte után az elszívó kikapcsol. A beállított idők a következők:

**1-es fordulatszámnál:** 20 perc

**2-es fordulatszámnál:** 15 perc

**3-as fordulatszámnál:** 10 perc

**P fordulatszámnál:** 5 perc

A kijelző a hátralévő időt mutatja. Az idő leteltekor egy hangjelzés szólal meg. A nyomógomb újbóli megnyomásával bármikor kiléphet a funkcióból.



- Az elszívó egy szenzorral van felszerelve, amely extrém hőfokváltozás esetén automatikusan akkor kapcsolja be a készüléket, ha a környezeti hőmérséklet jelentősen lecsökkent.

- Abban az esetben, ha az elszívó, vagy a szabályzók nem funkcionálnak, akkor legalább 5 másodpercig szakítsa meg a készülék áramellátását. Az elektromos hálózatra történő ismételt csatlakoztatással várjon 15 másodpercet, majd ismét kapcsolja be az elszívót és ellenőrizze, hogy megfelelően üzemel-e.

## Zsírszűrő és szénzsűrő karbantartás kijelző



Az elszívó egy olyan szerkezettel van felszerelve, amely jelzi, ha akár a zsírzsűrő, akár a szénzsűrő (ha a készüléket keringtető üzemmódban használja) tisztítása szükségessé válik.

A készüléket a gyártó szénzsűrő nélkül szállítja, így a telítettség kijelző inaktív állapotban van.

Ha az elszívót szénzsűrővel használja, akkor a telítettség kijelzőt aktivizálni kell a következők szerint:

Állítsa az elszívót „KI” pozícióba.

Nyomja meg egyszerre az **1**-es és **3**-as gombot és 3 mp-ig tartsa őket benyomva. Először csak a zsírzsűrő LED (**F**) gyullad fel, de amikor a szénzsűrő LED (**C**) is felgyullad, akkor a telítettség kijelzés aktivizálásra került.

A kijelzés érvénytelenítése: Nyomja meg egyszerre az **1**-es és **3**-as gombot és 3 mp-ig tartsa őket benyomva, amíg a szénzsűrő LED (**C**) kialszik.

### Zsírzsűrő LED

Ha itt az ideje, hogy meg kell tisztítani a zsírzsűrőt, akkor a LED (**F**) villogni kezd.

A tisztításra 40 üzemóra után van szükség. Mindig tartsa be a zsírzsűrő karbantartására vonatkozó tudnivalókat.

### Szénzsűrő LED

A szénzsűrő LED (**C**) villogni kezd, ha a szűrőt ki kell cserélni.

A szénzsűrő cseréjére kb. 160 üzemóra után van szükség.

## A telítettség kijelzés beállítása

A szűrők tisztítása, vagy cseréje után 3 mp-ig nyomja meg a **3**-as gombot, amíg a zsírzsűrő LED (**F**), vagy a szénzsűrő LED (**C**) villogása abbamarad.



## Karbantartás és ápolás

- A páraelszívót bármilyen karbantartási munka megkezdése előtt le kell választani az elektromos hálózatról, vagy a csatlakozó dugónak a konnektorból való kihúzásával, vagy a főbiztosíték lekapcsolásával.

### Fém zsírszűrő

- A zsírszűrő feladata a főzés közben keletkező zsírrészecskék elszívása. **Minden esetben**, azaz elszívó- és keringtető üzemmódban is alkalmazni kell.



**Figyelem:** A fém zsírszűrőt minden negyedik héten mosogatógépben, vagy kézi mosogatással meg kell tisztítani.



Az elülső panelokat szintén 4 hetente kézzel el kell mosogatni, semleges mosogatószer használatával. Ne használjon agresszív tisztító szereket.

- A zsírszűrőhöz való hozzáférés érdekében először távolítsa el az elülső panelokat, amelyek eltakarják a zsírszűrőt.

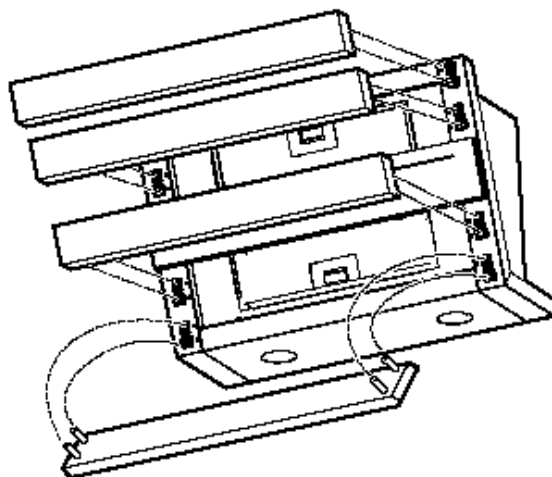
#### Az elülső panelok eltávolítása

Húzza finoman kifelé a két felső és a két alsó panelt.



A dekoratív kezelőpanelt ki kell húzni, de nem szabad eltávolítani az elszívóból.

A visszaszereléskor a fenti lépéseket fordított sorrendben hajtsa végre és rögzítse a panel csapokat az elszívón lévő tartó rugókba.





A hatásos szívásteljesítmény érdekében a panelokat az elszívó kontúrjai szerint helyezze vissza.

## A fém zsírszűrő eltávolítása

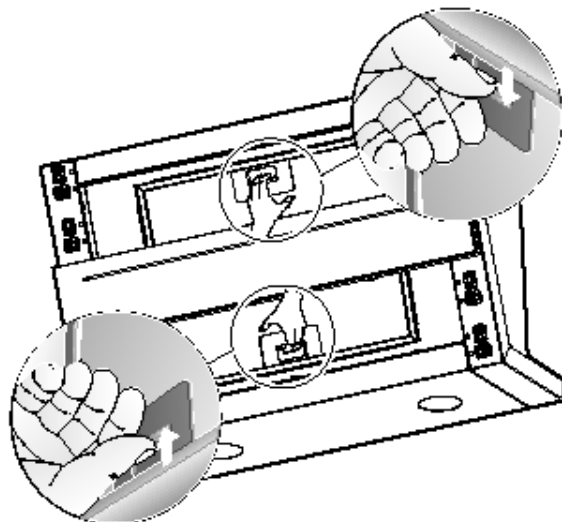
- A rugós fogantyú segítségével lefelé távolítsa el a szűrőt.

### Kézi tisztítás

A fém zsírszűrőket kb. 1 órán át áztassa be zsíroltóval elegyített forró vízbe, majd tiszta forró vízzel alaposan mossa le. Adott esetben ismételje meg a folyamatot. A zsírszűrőket akkor szerelje ismét vissza, ha már tökéletesen megszáradtak.

### Tisztítás mosogatógépben

Állítsa a fém zsírszűrőket a mosogatógépbe. A tisztítást a legerősebb tisztító programmal és a legmagasabb hőmérsékleten, legalább 65° C-on végezze. Adott esetben ismételje meg a műveletet. A megszáradt szűrőket szerelje ismét vissza.



A fém zsírszűrő mosogatógépben való tisztításánál enyhe elszíneződés következhet be, azonban ez nincs befolyással a készülék további működésére.



- A belső házat csak kézmeleg mosogatószeres vízzel tisztítsa meg. A tisztításhoz ne használjon agresszív hatású tisztítószeret, dörzskefét, vagy oldószert!

## Szénszűrő

- Az aktív szénszűrőt akkor kell használni, ha a készüléket keringtető üzemmódban kívánja használni.
- Ehhez eredeti gyári aktív szénszűrőre (különtartozék) van szükség, amely a Vevőszolgálatnál szerezhető be.

### Az aktív szénszűrő tisztítása / cseréje



A többi aktív szénszűrőtől eltérően a LONG LIFE aktív szénszűrő tisztítható és reaktivizálható.

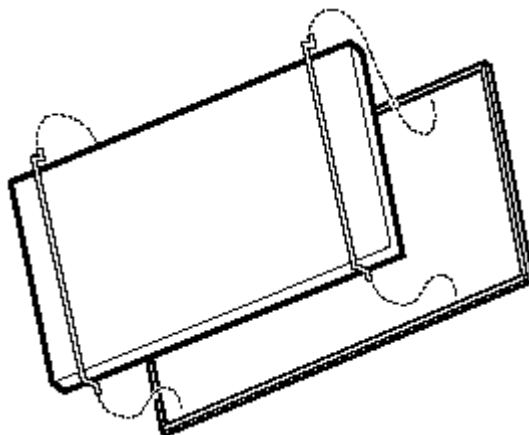


Az elszívó normál használata esetén a szűrőt minden második hónapban (napi átlagban 2,5 órás üzemeltetéssel számolva) meg kell tisztítani. A legjobb eredmény a mosogatógépben történő elmosogatással érhető el. Normál mosogatást és legfeljebb 65° C-os hőfokon dolgozó programot állítson be. A szűrőt mindig külön kell elmosogatni, nehogy ételmaradékok tapadjanak rá, mert ez később kellemetlen szagosodáshoz vezet.

A szén újraaktivizáláshoz a szűrőt egy sütőbe helyezve kell megszáritani. A sütőben maximum 100° C-os hőmérsékletet beállítva 10 percig szárítsa a szűrőt.

Kb. 3 év után a szűrőt ki kell cserélni egy újra, mert ennyi idő után a szagmegkötő képessége már jelentősen lecsökken.

### • Rögzítés



Helyezze a szénszűrőt a zsírszűrő hátoldalára és a rögzítse a két huzallal.



A fémhuzalok a szénszűrő csomagolásában találhatóak és nem az elszívóban.

### • Eltávolítás

Az eltávolítást az előzőekben leírtakkal ellentétes sorrendben végezze.



- A szűrő rendelésekor mindig adja meg az elszívó modell kódját és a sorozatszámát. Ezek az információk a készülék belső oldalán lévő adattáblán találhatóak.
- A szénszűrő a Vevőszolgálatnál rendelhető meg.

## Figyelem!



- A készülék tisztítására és a szűrők cseréjére, illetve a tisztítására vonatkozó előírások be nem tartása könnyen tüzet okozhat. Kérjük, hogy minden esetben tartsa be az ide vonatkozó előírásokat.
- A karbantartási munkák be nem tartásának, vagy a fent ismertetett biztonsági előírások figyelmen kívül hagyása miatt bekövetkezett károkért a gyártó nem vállal felelősséget.

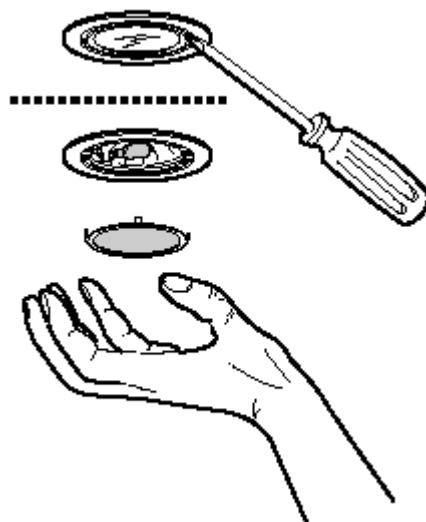
## Az izzólámpa(ák) cseréje



- Válassza le a készüléket az elektromos hálózatról.
- Óvatosan érintse meg az izzókat, hogy biztos legyen abban, hogy lehűltek.
- Távolítsa el a hibás izzót.
- Cserélje ki a kiégett izzót egy ugyanolyan típusú újra (12 V, max. 20 W, G4).



- Ha a lámpa nem világít és a szervizhez kíván fordulni, akkor először ellenőrizze, hogy szilárdan bedugta-e az izzót a foglalatba.



## Az elszívó tisztítása



- A készülék külső részeit semleges hatású folyékony mosogatószeres nedves ruhával kell megtisztítani.
- A tisztításhoz ne használjon agresszív súrolószert, dörzskefét, gyúlékony anyagot, vagy oldószert.
- Hegyes tárgyat nem szabad a motor védőrácsába bedugni.
- A kapcsoló felületet és a zsírszűrő rácsot csak nedves ruhával és semleges hatású folyékony mosogatószerrel szabad megtisztítani.
- A műanyag részeket nedves, szappanos ruhával tisztítsa.
- Különösen fontos a szűrőcsere, illetve a tisztítási időközök betartása. Ezek elmulasztása esetén a zsírlerakódások miatt tűzveszély áll fenn!

# Különtartozékok

Aktív szénszűrő  
Távszabályzó  
Teleszkópos kémény

## Mit kell tenni, ha ...

Ha a készülék nem üzemel megfelelően, akkor végezze el a következő ellenőrzéseket:

Hiba	Megoldás a hiba elhárítására
Nem indul el az elszívó.	Ellenőrizze, hogy megfelelően csatlakoztatta-e az elektromos hálózatra. Ellenőrizze, hogy kiválasztotta-e a ventilátor fordulatszámát.
Nem üzemel az elszívó.	Ellenőrizze, hogy a ventilátor fordulatszáma nem túl magas-e. Ellenőrizze, hogy tiszta-e a zsírszűrő. Ellenőrizze, hogy van-e elegendő friss levegő a konyhában. Ellenőrizze, hogy keringtető üzemmódba történő beállításkor eléggé hatékony-e a szénszűrő. Ellenőrizze, hogy elszívó üzemmódba történő beállításkor nincs-e eltömődve a kivezető nyílás.
Működés közben kikapcsol az elszívó.	Kioldott a biztonsági kikapcsoló rendszer. Kapcsolja ki a készüléket és várja meg, amíg a szerkezet visszaáll. Ha az elszívót a megadott magasság alá szereli fel, akkor a motor biztonsági kikapcsolója gyakran lép működésbe, ami károsítja a készüléket.

Ha a fenti ellenőrzések után is fennáll a hiba, akkor forduljon a szervizhez, megadva a készülék modell- és sorozatszámát.

Ne felejtse el, hogy a szerviz indokolatlan hívása nem tartozik a jótállás körébe, az térítésköteles.

A vásárló kötelessége az elektromos hálózat megfelelőségéről gondoskodni, az nem tartozik a jótállás hatálya alá, mint ahogy a mechanikai, vagy elektromos sérülés sem.

# Szerelési útmutató

## Műszaki adatok

Modell	EFC 6680	EFC 9680 - 90680
<b>Méreték (cm-ben)</b>		
Magasság	36	36
Szélesség	59,8	89,8
Mélység	31	31
<b>Csatlakozási érték</b>	330 W	350 W
Motor	250 W	250 W
Világítás	4 x 20 W	5 x 20 W
<b>Hálózati kábel hossza</b>	150 cm	150 cm
<b>Elektromos csatlakozás</b>	220 – 240 V	220 – 240 V
<b>Biztosítékigény</b>	5 AT	5 AT
<b>Zajkibocsátás</b>	dB	dB

## Tartozékok / szerelési anyagok

- 1 db deflektor
- 1 db csavarkulcs torx csavarokhoz
- 1 db rögzítő konzol a motorhoz
- 1 db támasztó konzol a kivezető csőhöz
- 2 db karima Ø 150 mm (magas és rövid)
- 4 db 5 x 45 mm-es csavar
- 4 db Ø 8 mm-es tipli
- 4 db M5x18-as csavar
- 2 db 3,5 x 9,5 mm-es csavar
- 2 db alátét

# Elektromos csatlakoztatás

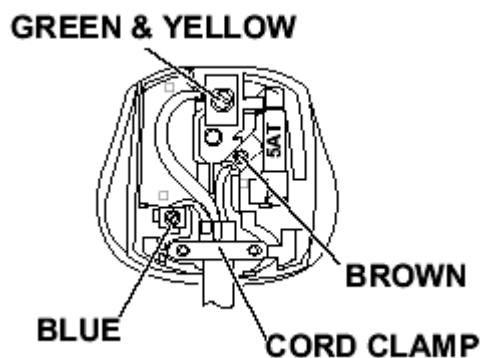


## Biztonsági tudnivalók az elektromos szakember részére

A készülék csatlakoztatása előtt ellenőrizni kell, hogy a lakóhelyén lévő hálózati feszültségi értékek megfelelnek-e az adattáblán megadott értékeknek.

Ha a készüléket csatlakozó dugóval látták el, akkor a készüléket egy szabályszerűen földelt és könnyen elérhető konnektorba lehet csatlakoztatni.

**FONTOS:** a csatlakozó vezeték cseréjét csak a kijelölt szerviz szakembere, vagy arra feljogosított szakember végezheti el.



GREEN & YELLOW = ZÖLD-SÁRGA

BLUE = KÉK

BROWN = BARNA

CORD CLAMP = VEZETÉKRÖGZÍTŐ



## Szerelési útmutató



A szerelési munkák megkezdése előtt ellenőrizze, hogy a készülék le legyen választva az elektromos hálózatról.



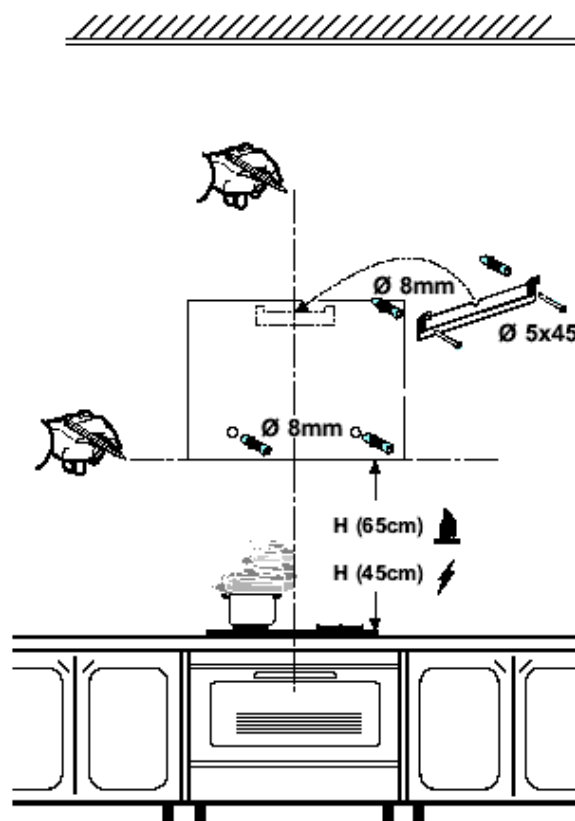
Az elszívó alul és felül is halogén izzókkal van felszerelve. Az elszívó és a konyhabútor között elég helynek kell lennie ahhoz, hogy az izzók túlmelegedése elkerülhető legyen.

Az elülső panelok nyitására és eltávolításához is hagyjon elegendő helyet.

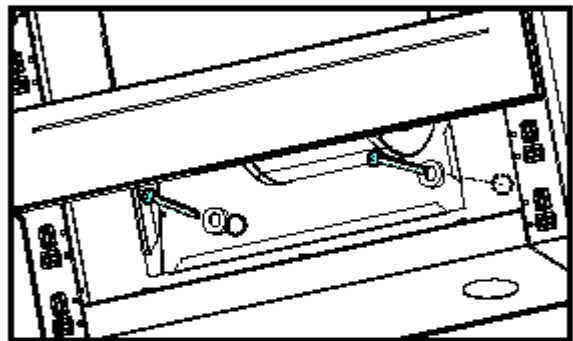
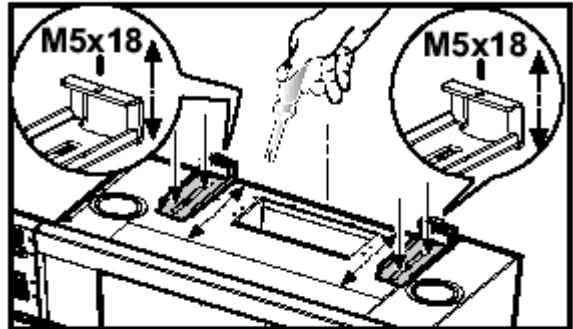
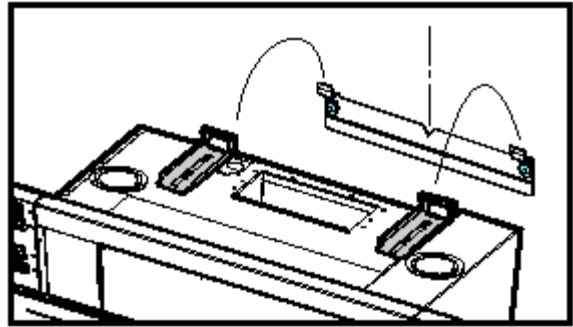
- Távolítsa el az elülső panelokat és a zsírszűrőket a korábbiakban leírtak szerint.
- Jelölje be a középvonalat a falon a felszerelési folyamathoz. Helyezze fel a falra a fúrósablont úgy, hogy a középvonala egybe essen a korábban bejelölt középvonallal és a sablon alsó oldala oda essen, ahol a készülék aljának kell lennie. A tűzhely főzőfelülete és az elszívó alsó széle közötti távolságnak elektromos tűzhelynél 45 cm-nek, gáz, vagy vegyes üzemű tűzhelynél pedig 65 cm-nek kell lennie. Ha a gázkészülék főzőfelület Használati útmutatója ennél nagyobb távolságot ír elő, akkor azt a méretet kell betartani.
- Készítsen 4 furatot a képen láthatóak szerint, helyezze be a furatokba a 4 db tiplit, majd rögzítse a konzolt 2 csavar használatával.



Amennyiben teleszkópos kéményt kíván felszereltetni, akkor azt külön, mint speciális tartozékot kell megvásárolni. Olvassa el a teleszkópos kéményhez csatolt használati útmutatót.



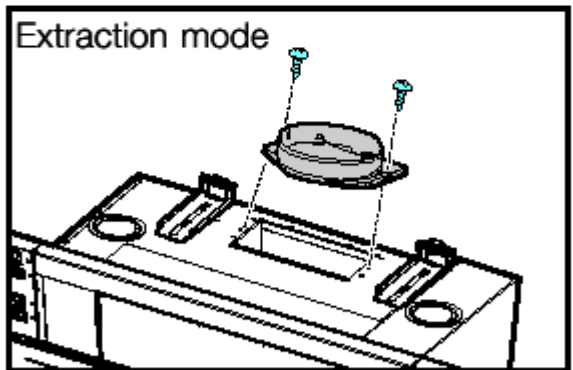
- Helyezze fel az elszívót és állítsa be a helyére a fallal szemben a felerősített tartókonzolhoz és szorítsa meg a 2 csavart a konzolban. Ha szükséges, akkor igazítsa a vízszintes helyzetén.
- Rögzítse az elszívót a 2 csavar és alátét segítségével.



- Csatlakoztassa az elszívót az elektromos hálózatra, de ügyeljen arra, hogy ne kerüljön áram alá, amíg a felszerelési folyamat nem fejeződött be.

### • Elszívó üzemmód (Extraction mode)

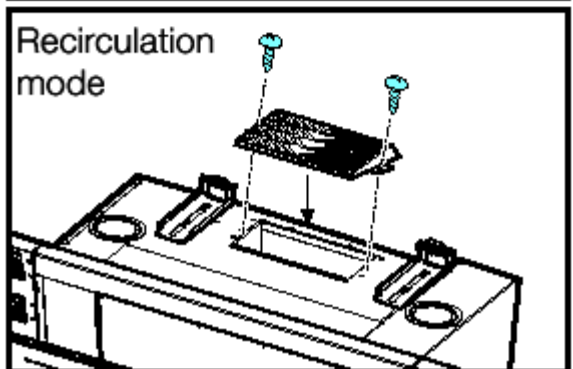
Helyezze be a csatlakozó karimát és csatlakoztasson rá egy kivezető csövet úgy, hogy az elszívott levegő kivezetésre kerüljön.



### • Keringtető üzemmód (Recirculation mode)

Szerelje fel a terelőlapot.

- Helyezze vissza a zsírszűrőket és az elülső panelokat.



Csatlakoztassa az elszívót az elektromos hálózatra. Várjon kb. 15 másodpercet. Ez az idő az elektronikus szerkezet kalibrálásához szükséges, hogy az elszívó szabályzó elemei megfelelően működjenek. Végül ellenőrizze, hogy minden rendben üzemel-e.