

S 75398 KG3



Hűtőszekrény

Használati utasítás

Tisztelt vevőnk!

Mielőtt az új hűtőszekrényt üzembe helyezi, kérjük olvassa el figyelmesen a jelen Használati utasítást. Ennek révén hasznos információkat szerezhet a berendezés biztonságos használatával, felállításával és karbantartásával kapcsolatban.

Őrizze meg a jelen Használati utasítást, hogy a későbbiekben is fel tudja lapozni és az esetleges továbbadásnál adja át az új tulajdonosnak.

Tanács: A jelen Használati utasítás több műszakilag hasonló, de különböző felszereltségű modellhez szolgál. Csak azokat az információkat vegye figyelembe, amely az Ön készülékének kivételére vonatkozik.



A (háromszögbe helyezett) felkiáltójel és/vagy figyelmeztető szavak (**Figyelemzetés! Vigyázat! Figyelem!**) olyan tanácsokat emelnek ki, amelyek az Ön biztonsága vagy a berendezés működése szempontjából fontosak. Ezeket feltétlenül vegye figyelembe.



1. Ez a jel és a hozzátartozó szám lépésről lépésre végigvezeti Önt a berendezés használatának fázisain

2. ...



Ez után a jel után a berendezés használatával és gyakorlati alkalmazásával kapcsolatos kiegészítő információk szerepelnek.



A lóhere jele után a berendezés gazdaságos és környezetkímélő használatára vonatkozó tippeket és tanácsokat talál.

Az esetleges üzemzavarok elhárítására a jelen Használati utasításban tanácsok találhatóak a "Mit tegyünk, ha..." szakaszban. Amennyiben az ott található tanácsok útján a műszaki hibát nem lehetett elhárítani, az alábbi helyen tud további segítséget kapni:

LEHEL Hűtőgépgyár Kft Vevőszolgálat
1142 Budapest, Erzsébet királyné útja 87.
T: 252-1773

Itt választ kaphat a berendezés felszereltségére és alkalmazására vonatkozó valamennyi kérdésére. Természetesen szívesen vesszünk mindenféle kívánságot, javaslatot és kritikát. Célunk az, hogy vásárlóink hasznára tovább javítsuk termékeinket és szolgáltatásainkat.

Műszaki problémák esetén az Önhöz legközelebbi vevőszolgálatunk rendelkezésére áll (a címetek és telefonszámokat a garancialevélben, illetve a szervizlistában adtuk meg). További információk a "Vevőszolgálat" szakaszban találhatóak.

Tartalomjegyzék

Biztonság	38
Hulladék eltávolítása.....	40
A berendezés csomagolására vonatkozó információk.....	40
Régi hűtőszekrények kiselejtezése	40
A berendezés szállítása	40
A szállítási védelem eltávolítása.....	41
Elhelyezés	41
Az üvegpolec rögzítők eltávolítása a készülékből.....	42
Ajtónyitás változtatása.....	43
A berendezés leírása.....	45
A berendezés nézeti képe.....	45
Üzembehelyezés előtt.....	46
Kapcsoló- és jelzőberendezés, hűtőszekrény	46
Hőmérsékletbeállító gombok	46
Hőmérséklet kijelzés.....	47
Indítás - a hőmérséklet beállítása	47
GYORSHŰTÉS.....	47
Nyaralás alatti üzemmód.....	48
A hűtőkészülék használata	48
Belső kialakítás.....	48
Tároló polcok	48
Kosár	49
A helyes tárolás	49
Gyorshűtő zóna.....	50
Kapcsoló- és jelzőberendezés, fagyasztó	50
Hőmérsékletbeállító gombok.....	51

Hőmérséklet kijelzés	51
Indítás - a hőmérséklet beállítása.....	51
GYORSFAGYASZTÁS	52
Riasztó törlési gomb	52
A készülék kikapcsolása	52
Fagyasztás és a fagyasztott élelmiszer tárolása	53
Tárolás a fagyasztókészülékben	54
Jégkocka készítés	54
A fagyasztókosarak eltávolítása a fagyasztóból.....	55
Hasznos tudnivalók és tanácsok	56
Ötletek és gondolatok	57
Így lehet energiát megtakarítani	57
Szekrény és környezet.....	57
Karbantartás	58
Leolvasztás.....	58
Redszeres tisztítás	58
Belső tisztítás	58
Külső tisztítás.....	58
Ha valami nem működik	59
Tanácsok meghibásodások esetére.....	59
Izzólámpa cseréje	61
Villamos csatlakozás	61
Tárolási idő táblázat (1)	62
Friss élelmiszerek tárolási ideje és módja a hűtőszekrényben	62
Tárolási idő táblázat (2)	63
Fagyasztott, mélyhűtött áruk tarolási ideje.....	63
Szakkifejezések	64
Javítási feltételek	65



BIZTONSÁG

A hűtőszekrény biztonsága megfelel a műszaki szabályoknak és a berendezések biztonságával kapcsolatos rendelkezéseknek. Ezen túlmenően a biztonsággal összefüggésben az alábbiakról kívánjuk tájékoztatni:

Rendeltetésszerű használat

- A hűtőszekrény háztartásokban történő alkalmazásra szolgál. Élelmiszerek hűtésére, lefagyasztására és mélyhűtött állapotban történő tárolására, valamint jégkocka készítésére használható. Amennyiben a berendezést nem rendeltetésszerűen vagy hibásan használják, az esetleg fellépő károkkal kapcsolatosan a gyártó cég semmiféle felelősséget nem vállal.
- A berendezés átépítése vagy módosítása biztonságtechnikai szempontok miatt nem engedett.
- Amennyiben a hűtőszekrényt ipari célra vagy élelmiszerek hűtésén, fagyasztásán és mélyhűtött állapotban történő tárolásán kívül másra használják, az adott területre érvényes törvényi rendelkezéseket figyelembe kell venni.

Az első üzembe helyezés előtt

- Ellenőrizze a hűtőszekrényt, nem érte-e szállítás közben károsodás. Sérült berendezést nem szabad üzembe helyezni! Sérülés esetén forduljon a szállító céghez.
- A hűtőszekrény felállításánál győződjön meg arról, hogy az nem áll a hálózati kábelén.

Hűtőközeg

A berendezés a hűtőkörben olyan hűtőközeget tartalmaz (izobután, R 600a), ami környezetbarát természetes gáz, azonban gyúlékony.

- **Figyelmeztetés** - a berendezés szállításánál és felállításánál ügyeljen arra, hogy a hűtőkör egyetlen eleme se szenvedjen károsodást.
- Amennyiben a hűtőkör megsérült:
 - nyílt lángot és szikrát adó eszközt használni tilos!
 - azt a helyiséget, ahol a berendezés áll, alaposan ki kell szellőztetni.

Gyermekekkel kapcsolatos biztonsági intézkedések

- A csomagolás elemei (fóliák, stiropor elemek) a gyermekekre veszélyesek lehetnek (fulladás veszély!) A gyermekeket tartsuk távol a csomagoló anyagoktól!
- A kiöregedett berendezést a leselejtezéskor használhatatlanná kell tenni: a hálózati csatlakozót ki kell az aljzatból húzni, a hálózati kábelt le kell vágni, az esetleg meglévő reteszelő és záró elemeket el kell távolítani, illetve használhatatlanná kell tenni. Ezzel megakadályozhatja, hogy gyermekek játékból bezárják magukat a berendezésbe (fulladás veszély!) vagy egyéb életveszélyes helyzetbe kerüljenek.
- A gyermekek rendszerint nem ismerik fel azokat a veszélyeket, amelyek a háztartási berendezések üzemeltetése során felléphetnek. Biztosítsa ezért a megfelelő felügyeletet és ne engedje meg, hogy gyermekek játszanak a hűtőszekrényel.

A mindennapi használatban

- Éghető gázt vagy folyadékot tartalmazó tartályok a hűtés hatására tömítenekké válhatnak. Ez robbanásveszélyt jelent! Ezért éghető anyagot tartalmazó tartályokat, mint pl. spray palackokat, öngyújtó utántöltő palackokat, stb. tilos a hűtőszekrényben tárolni.
- Palackokat és italos dobozokat nem szabad a fagyasztórekeszbe tenni. Ezek megrepedhetnek, amikor a tartalmuk megfagy - sőt szénsav tartalmú italok esetén fel is robbanhatnak. Limonádékat, gyümölcsleveket, bort, sört, pezsgőt, stb. soha ne tegyünk a fagyasztórekeszbe. Kivételt képeznek a magas alkoholtartalmú szeszes italok.
- A jégkockát soha ne vegyük közvetlenül a fagyasztóból történő kivételt követően a szánkba! A nagyon hideg jég odafagyhat az ajkunkhoz vagy a nyelvünkhöz és fagyási sérülést okozhat.
- A mélyhűtött élelmiszereket ne fogjuk meg nedves kézzel: a kezünk odafagyhat és ez sérülést okozhat.
- **Figyelem** - a hűtőszekrényben semmilyen olyan elektromos háztartási gépet (pl. elektromos fagyaltkészítő gépet, keverőgépet, stb.) nem szabad működtetni, amit a gyártó cég nem engedélyezett.
- **Figyelem** - Annak érdekében, hogy a berendezés működőképességét ne befolyásoljuk, a berendezés burkolatán kialakított szellőző nyílásokat vagy a beépített bútorok nyílásait nem szabad elzárni, lefedni vagy eltakarni.
- **Figyelem** - A leolvasztási folyamat meggyorsításához semmiféle olyan mechanikus vagy mesterséges segédeszközt nem szabad használni, amit a gyártó cég nem engedélyezett.
- A tisztítási műveletek megkezdése előtt a berendezést ki kell kapcsolni, a hálózati zsinórt ki kell húzni a csatlakozó aljzatból vagy a biztosítékot le kell kapcsolni, illetve ki kell csavarni.
- A hálózati csatlakozót mindig a dugónál, sohasem a kábelnél fogva kell az aljzatból kihúzni!
- Elosztódobozt, csatlakozó elemet, illetve hosszabbító kábelt nem szabad használni!

Meghibásodás esetén:

- Amennyiben valamilyen üzemzavar lépne fel, először olvassa el a jelen Használati utasítás "Mit tegyünk, ha..." szakasznál leírtakban a vonatkozó részt. Ha az ott található tanácsok nem segítenek a hiba elhárításában, ne nyúljon többet a berendezéshez.
- A hűtőszekrényt kizárólag szakember javíthatja. A szakszerűtlen javítás komoly veszélyforrás lehet: a javítás érdekében forduljon a szaküzlethez vagy a vevőszolgálathoz.
- Győződjön meg, hogy a készülék hátoldalán található hálózati csatlakozó kábel mechanikai sérüléstől mentes legyen!
- A sérült hálózati csatlakozó túlmelegedhet és tüzet okozhat!
- Ügyeljünk, hogy az elektromos csatlakozó kábelre semmilyen tárgy ne kerüljön, ill. a kábel ne kerülhessen a készülék alá.
- Rövidzárlat és tűz keletkezhet.
- Áramtalanításkor a villásdugót a csatlakozó aljzatból a villásdugó megfogásával húzzuk ki!

- A kábel sérülése rövidzárlatot, tüzet és/vagy áramütést okozhat.
- A sérült hálózati csatlakozó kábelt, kizárólag, a gyártó által feljogosított márkaszerviz képviselője cserélheti le.
- Csak szakszerűen rögzített csatlakozó aljzathoz csatlakoztassuk a készüléket!
 - Áramütés vagy tűz keletkezhet.

Hulladék eltávolítása

A berendezés csomagolására vonatkozó információk

Valamennyi felhasznált anyag környezetbarát. Ennek megfelelően a tárolása, illetve szeméttégetőben történő elégetése nem jelent veszélyt.

Az anyagok vonatkozásában: A műanyagok ismételten felhasználhatók és a következőképpen vannak jelölve:

>PE< polietilént jelent, ilyenek pl. a külső borítás és belül a tasakok,

>PS< habosított polistirolt jelent, ilyenek pl. a kitémasztó párnázatok (alapvetően freon mentes).

Régi hűtőszekrények kiselejtezése

Környezetvédelmi szempontokból a hűtőszekrényt szakszerűen kell kiselejtezni. Ez vonatkozik a most lecserelt régi berendezésére és - amikor majd kiszolgált - a jelenleg üzembehelyezésre kerülő új berendezésre is.



Figyelmeztetés! A kiselejezésre kerülő régi hűtőszekrényt először használhatatlanná kell tenni. A hálózati csatlakozó kábelt húzza ki a csatlakozó aljzathoz, a hálózati kábelt le kell vágni, az esetleg meglévő reteszelő és záró elemeket el kell távolítani, illetve használhatatlanná kell tenni. Ezzel megakadályozhatja, hogy gyermekek játékból bezárják magukat a berendezésbe (fulladás veszély!) vagy egyéb életveszélyes helyzetbe kerüljenek.

A kiselejtezássel kapcsolatos tanácsok:

- A hűtőszekrényt nem szabad a háztartási hulladékkal együtt kidobni.
- A hűtőkör elemeinek, elsősorban a hátoldalon lévő hőcserélőnek, nem szabad megsérülniük.
- A lomtalanítás időpontjáról tájékozódjon a helyi köztisztasági szervnél, illetve a polgármesteri hivatalnál.


A berendezés szállítása

A berendezés szállításához két személy szükséges.

A berendezést álló helyzetben és lehetőség szerint az eredeti csomagolásban kell szállítani.

A szállítási védelem eltávolítása

A berendezés a szállításhoz, illetve a belső részekeségek szállítási védelemmel vannak ellátva.

-  1. A ragasztószalagokat, valamint a belső részből a kitámasztó párnázatot el kell távolítani.



Az esetleges ragasztószalag maradványok foltbenzinnel vagy mosóbenzinnel eltávolíthatók.

Elhelyezés

A környezeti hőmérséklet kihatással van a hűtőkészülék energiafogyasztására és megfelelő működésére.

Elhelyezéskor vegye figyelembe, hogy a készüléket az adattáblán található klímaosztálynak megfelelő, az alábbi táblázatban megadott környezeti hőmérséklet határok között célszerű üzemeltetni.

Klímaosztály	Környezeti hőmérséklet
SN	+10...+32°C
N	+16...+32°C
ST	+18...+38°C

Ha a környezeti hőmérséklet az alsó érték alá süllyed, a hűtőtér hőmérséklete az előírt hőmérséklet fölé emelkedhet.

Ha a környezeti hőmérséklet a megadott felső érték fölé emelkedik, ez a kompresszor üzemidejének meghosszabbodásában, az automatikus leolvasztás üzemzavarában, emelkedő hűtőtéri hőmérsékletben, illetve növekvő energiafogyasztásban jelentkezik.

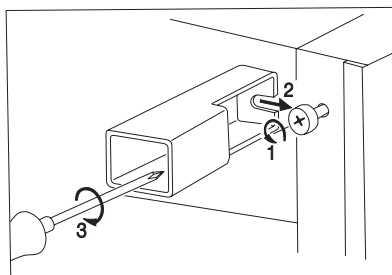
A tartozékok tasakjában található távtartókat szerelje fel a készülék hátsó felső sarkaira.

Lazítsa meg a csavarokat, illessze a távtartókat a csavarok alá és húzza meg ismét a csavarokat.

A készülék elhelyezésénél ügyeljen arra, hogy vízszintes helyzetben álljon. Ezt a készülék elülső, alsó részén található 2 db állítható láb segítségével tudja elérni.

Ne állítsa fel a készüléket napos helyen, illetve szorosan kályha vagy tűzhely mellé.

Abban az esetben, ha a helyiség berendezése mégis úgy követeli, hogy a készüléket tűzhely közelében kell elhelyezni, kérjük az alábbi legkisebb távolságokat figyelembe venni:



- Ha gáz- vagy elektromos tüzhelynél 3 cm, vagy ennél kisebb hely áll rendelkezésre, akkor egy 0,5 - 1 cm vastag, nem éghető szigetelőlapot helyezzen a két készülék közé.
- Olaj- vagy széntüzelésű kályhánál a távolság 30 cm, mivel ezek hőleadása nagyobb.

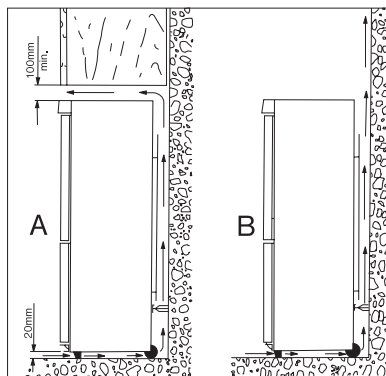
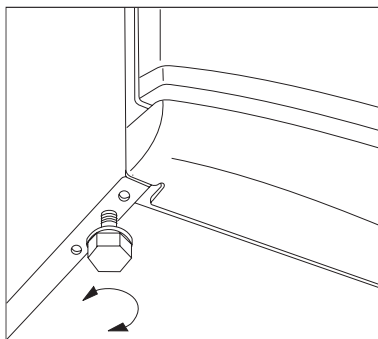
A hűtőkészülék kialakítása olyan, hogy ütközésig a falig tolva üzemeltethető.



A hűtőkészülék elhelyezésénél az ábra szerinti minimális távolságokat be kell tartani:

A: fali szekrény alá történő elhelyezés

B: szabadon álló elhelyezés



Az üvegpolc rögzítők eltávolítása a készülékből

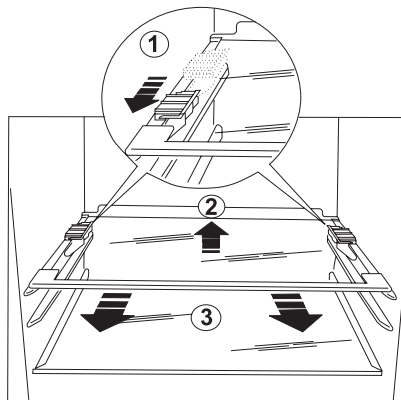
Az üvegpolc rögzítők arra szolgának, hogy a termék szállítása közben a polcokat rögzítsék. Ezek a rögzítők nem szükségesek a készülék további működtetéséhez.

Nyissa ki a hűtőszekrény ajtaját amennyire lehet.

1, Csúsztassa a rögzítőfüleket a polc elejére.

2, Emelje ki a polc hátsó részét a "fészekből" majd húzza a polcot maga felé úgy, hogy a polc első részét lefelé/felfelé billenti.

3, Távolítsa el a rögzítőfüleket.

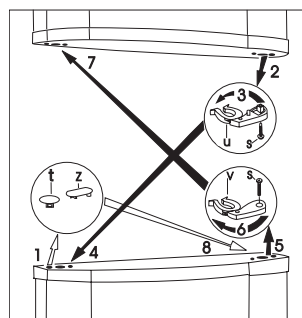
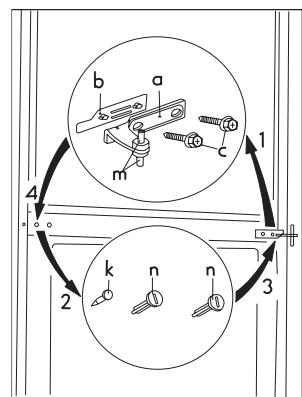
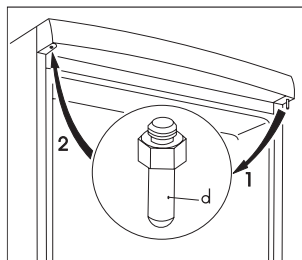


Ajtónyitásirány változtatása

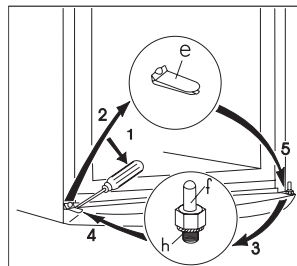
Ha a készülék felállításának a helye vagy a fogantyú miatt szükségessé válik, az ajtónyitás iránya jobbkézesről átállítható balkezsesre.

Az ábrák és a magyarázatok alapján az alábbi műveleteket kell elvégezni:

1. Az alább felsorolt műveletek elvégzéséhez ajánlatos felkérni egy másik személyt, aki segít ezen műveletek elvégzése közben az ajtók biztonságos megtartásában.
2. Húzza ki a konnektorból a készülék hálózati vezetékét.
3. Nyissa ki az ajtókat, majd a csavarok (2 db) (c) kiszedésével szerelje le az ajtózsanért (a,b). (2. ábra)
4. Vegye le a kettős ajtózsanért (a,b,c) úgy, hogy fokozatosan távolítja a hűtőszekrénytől és enyhén megdönti mindkét ajtót. Ne feledje levenni a zsanér alatt található műanyag köztartót (b). (2. ábra)
5. Enyhén lefelé döntve húzza le a hűtőszekrény ajtaját.
6. Enyhén felfelé döntve húzza le a fagyasztó ajtaját.
7. Csavarozza le a hűtőszekrényről a felső ajtó zsanérjának a csapját (d), majd csavarozza vissza a másik oldalra. (1. ábra)
8. Vegye le egy csavarhúzó segítségével a talplemez betétet (e). (4. ábra)
9. Szerelje le az alsó zsanér csapot (f) és a hozzátartozó alátétet (h), majd szerelje fel őket a másik oldalra. (4. ábra)
10. Tegye fel a talplemez betétet (e) a másik oldalra.
11. Vegye le a baloldalon lévő kettős ajtó tartó takarószegyet (3 db), és tegye fel őket a másik oldalra. (2. ábra)
12. Vegye le mindkét ajtóról a (t, z) dugókat. (3. ábra)
13. Vegye le az (u, v) ajtózáro szerkezeteket az (s) csavar kicsavarásával.



14. Csavarozza le a felső fogantyúkonzolt a fogantyúrúdról (1). Csavarozza le az alsó fogantyúkonzolt az ajtóról (2). Csavarozza le a felső fogantyúkonzolt az ajtóról (3), majd csavarozza fel az ajtó (4) jobb alsó oldalára. (5. ábra)



15. Forgassa el a fogantyúkonzolt a fogantyúrúddal együtt 180o-kal, majd csavarozza őket az ajtóhoz (5) és a feltett fogantyúkonzolhoz (6). (5. ábra) Vigyázzon, ne húzza túl a csavart (max. 2 Nm), mert ezzel tönkre teheti az ajtó fogantyúit.

16. Tegye fel elfordítás után a másik ajtó ellenkező oldalára az ajtónyitáshoz tartozó (u, v) szerkezeteket, majd rögzítse őket az (s) csavar meghúzásával.

17. Tegye fel az ellenkező oldalra a (t, z) dugókat.

18. Illessze a kettős ajtózsanér csapját (m) a fagyasztó ajtaján a baloldali furatba. (2. ábra)

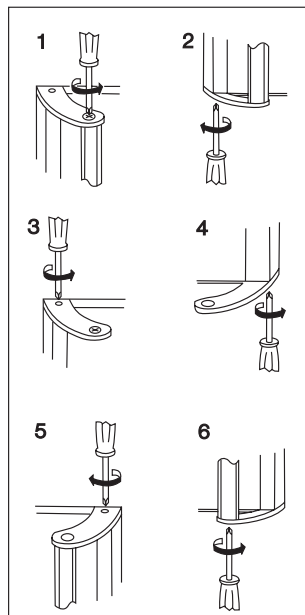
19. Illessze a fagyasztó ajtaját az alsó ajtózsanér csapra (f). (4. ábra)

20. Illessze a hűtőszekrény ajtaját a felső ajtózsanér csapra (d), majd mindkét ajtót enyhén megdöntve illessze be a kettős ajtózsanér csapot (m) a hűtőszekrény ajtó baloldali furatába.

21. A két ajtót kinyitva rögzítse a kettős ajtózsanért a csavarok segítségével (2 db) (c) a baloldalon. Ne feledje visszatenni a zsanér alatt található műanyag köztartót (b). Ügyeljen, hogy az ajtó szélei párhuzamosak legyenek a szekrény szélével.

22. Tegye vissza a készüléket a helyére, szintezze be, majd helyezze áram alá.

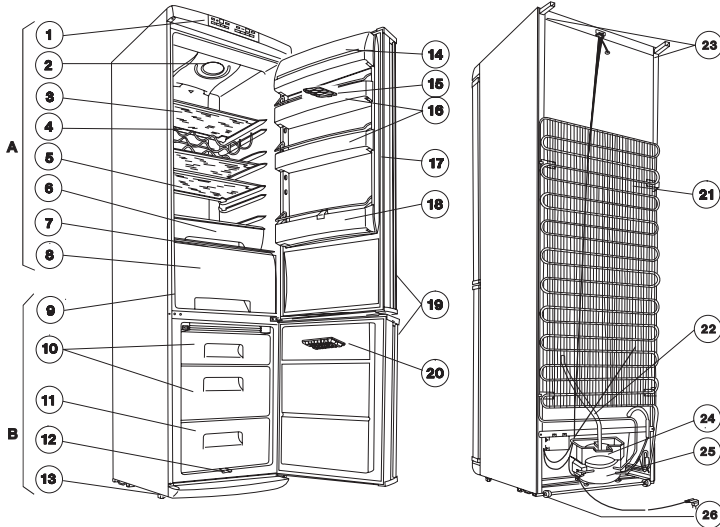
Ha nem szeretné saját maga végezni a fenti eljárásokat, hívja ki a legközelebbi márkaszervizt. A szerelők fizetés ellenében szakértő módon átszerelik az ajtókat.



A berendezés leírása

A berendezés nézeti képe

(különböző modellek)



A - Hűtőkészülék

B - Fagasztoékészülék

1. Tető a kapcsoló és jelzőberendezéssel
2. Világításszerelvény
3. Üvegpolcok
4. Palacktároló huzalpolc
5. Üvegpolc
6. Gyorshűtő zóna
7. Kosár
8. Adattábla
9. Szellőzőrács
10. Tárolórekeszek kosárral
11. Fagasztoékesz kosárral
12. Alsó takarórács
13. Állítható lábak
14. Vajtartó ajtó fedél
15. Tojástartó
16. Ajtópolc
17. Ajtó tömítő profil
18. Palacktároló
19. Kilincsek
20. Jégtál
21. Kondenzátor
22. Olvadékvíz levezető
23. Távtartó
24. Elgőzölögtető tálca
25. Kompresszor
26. Görgők

Üzembehelyezés előtt



Mielőtt a hűtőszekrényt a hálózathoz csatlakoztatja és először üzembehelyezi, hagyja a berendezést legalább 2 órát állni, hogy az olaj vissza tudjon folyni a kompresszorba. Ellenkező esetben a kompresszor meghibásodhat.

1. A hűtőszekrény belsejét és az abban lévő egyes felszerelési tárgyakat az első üzembehelyezés előtt meg kell tisztítani (lásd a Tisztítás és karbantartás szakaszt).

Kapcsoló- és jelző berendezés, hűtőszekrény

A. ON/OFF (BE/KI) gomb

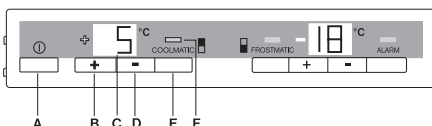
B. Hőmérséklet beállító gomb (magasabb hőmérsékletek beállításához)

C. Hőmérséklet kijelző

D. Hőmérséklet beállító gomb (alacsonyabb hőmérsékletek beállításához)

E. GYORSHŰTÉS funkció bekapcsolva ("on") jelzőlámpája (sárga)

F. GYORSHŰTÉS gomb



Hőmérsékletbeállító gombok

A hőmérséklet beállítása a (B) és a (D) gombbal történik. Ezek a gombok a hőmérséklet kijelzőhöz csatlakoznak.

- A hőmérséklet kijelzőt a két gomb (B) vagy (D) valamelyikének a benyomása elállítja a TÉNYLEGES hőmérséklet kijelzéséről (Kigyullad a hőmérséklet kijelző lámpa) a KÍVÁNT hőmérséklet kijelzésére (villog a hőmérséklet kijelző).
- Az egyik gomb minden egyes lenyomása 1°C-kal módosítja a KÍVÁNT hőmérsékletet. A KÍVÁNT hőmérsékletet 24 órán belül kell elérni.

Ha egyik gombot sem nyomja le, a hőmérséklet kijelzés rövid idő elteltével (kb. 5 másodperc múlva) automatikusan visszavált a TÉNYLEGES hőmérséklet kijelzésére.

Mit jelent a KÍVÁN hőmérséklet:

Az a hőmérséklet, amelyet a hűtőszekrényen belüli hőmérsékletnek kiválasztottak. A KÍVÁNT hőmérsékletet villogó számok jelzik.

Mit jelent a TÉNYLEGES hőmérséklet:

A hőmérséklet kijelző a hűtőszekrény belsejében uralkodó tényleges hőmérsékletet mutatja.

A TÉNYLEGES hőmérsékletet világító számok jelzik.

Hőmérséklet kijelzés

A hőmérséklet kijelző a hűtőszekrényről többfajta információt is tud közölni (TÉNYLEGES hőmérséklet).

- Normál működés közben a hűtőszekrényben éppen fennálló hőmérséklet (TÉNYLEGES hőmérséklet) jelenik meg.
- A hőmérséklet beállításakor egy villogó jelzés a hűtőszekrényhez éppen beállítani kívánt hőmérsékletet (KÍVÁNT hőmérséklet) mutatja.

Indítás - a hőmérséklet beállítása

1. A hálózati vezeték csatlakoztatása a konnektorba.
2. Nyomja be az (A) gombot. A készülékek üzemelni kezdenek.
3. Nyomja be a (B) vagy a (D) gombot. A hőmérséklet kijelzés megváltozik és az éppen beállított KÍVÁNT hőmérséklet villog a hőmérséklet kijelzőn.
4. Állítsa be a (B) vagy a (D) gomb benyomásával a kívánt hőmérséklet (ld. a "Hőmérsékletbeállító gombokat"). A hőmérséklet kijelzése azonnal átvált a módosított értékre. A hőmérséklet a gomb minden egyes benyomásakor 1°C-ot változik.

Élelmiszerbiztonsági szempontból a +5°C számít elég hidegnek az élelmiszerek hűtőszekrényben tárolásához.

5. A kívánt hőmérséklet beállítása után a hőmérséklet kijelző rövid idő után (kb. 5 másodperc múlva) megváltozik és ismét a hűtőszekrény belsejében uralkodó TÉNYLEGES hőmérsékletet mutatja. A kijelző villogás helyett folyamatosan kezd világítani.



Tájékoztató! A beállítás megváltoztatása után a kompresszor nem lép azonnal működésbe, ha éppen automatikus olvasztás folyik. Ha a hűtőszekrény gyorsan eléri a belsejében fennálló tárolási hőmérsékletet, Ön bekapcsolás után azonnal megkezdheti az élelmiszerek tárolását.

GYORSHŰTÉS

A GYORSHŰTÉS funkció arra szolgál, rövid idő alatt nagyobb mennyiségű élelmiszert tudjanak lehűteni a hűtőszekrényben.

1. A GYORSHŰTÉS funkció bekapcsolása a COOLMATIC gomb (H) benyomásával történik.

Kigyullad a sárga lámpa ("E").

A GYORSHŰTÉS funkció ilyenkor intenzív hűtésről gondoskodik. Automatikusan kiválasztásra kerül egy +2°C-os KÍVÁNT hőmérséklet. A GYORSHŰTÉS funkció 6 óra elteltével automatikusan kikapcsol.

2. A GYORSHŰTÉS funkció manuálisan bármikor kikapcsolható a COOLMATIC gomb ismételt lenyomásával. Kialszik a sárga lámpa.

Nyarlás alatti üzemmód

A nyarlás alatti üzemmódban a hőmérséklet $+15^{\circ}\text{C}$ -ra áll be. Ez a funkció lehetővé teszi, hogy a hűtőszekrény a szabadság (pl. nyarlás) hosszú időtartama alatt zárva és üresen álljon, de ne bűdösödjön be.

1. A nyarlás üzemmódot a (B) gomb benyomásával kapcsolhatja be.
2. Tartsa addig benyomva a (B) gombot, amíg a hőmérséklet kijelzőn meg nem jelenik a Nyarlás üzemmódot jelző "H" betű. A hőmérséklet kijelző egyszerre 1°C -kal egészen $+8^{\circ}\text{C}$ -ig tudja módosítani a kijelzett hőmérsékletet. A 8°C kiírását a "H" betű követi. Ekkor a hűtőszekrény energia takarékos "nyarlás" üzemmódban van.

A hűtőszekrény rekeszt a szabadság idejére ki kell üríteni.

A hűtőkészülék használata

i A megfelelő hűtéshez szükséges a belső levegőáramlás kialakulása a hűtőkészülékben. Kérjük ezért, hogy a polcok hátsó pereme mögötti rést papírral, tálcával stb. ne takarja le.

i Meleg ételt ne tegyen a hűtőkészülékbe, hagyja előbb szobahőmérsékletre hűlni. Ezzel elkerülhető a szükségtelen dérképződés.

i Az élelmiszerek átvehetik egymás szagát, ezért feltétlenül tegye zárt edénybe, vagy csomagolja celofánba, alufóliába, zsírpapírba, műanyag fóliába az élelmiszereket, mielőtt a hűtőkészülékbe helyezné azokat. Ebben az esetben az élelmiszerek megtartják eredeti nedvességtartalmukat, pl. a zöldségfélék több nap elteltével sem száradnak ki.

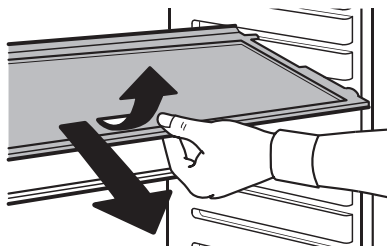
Belső kialakítás

Tároló polcok

Az üvegpolcnak a gyümölcsstál felett a legalsó vezető sínben kell lennie, hogy a gyümölcs és zöldség a lehető leghosszabb ideig friss maradjon.

A többi tárolópolc magassága változtatható:

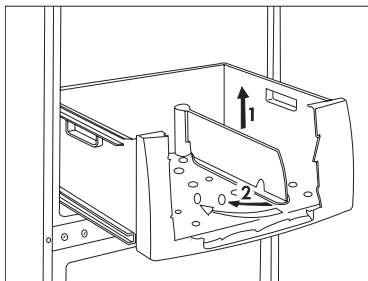
1. A magasság változtatásához a polcot húzza előre addig, amíg ki tudja emelni.
2. A polcot tolja be a kívánt magasságban lévő vezető sínbe.



Kosár

A kosár zöldség és gyümölcs tárolására alkalmas.

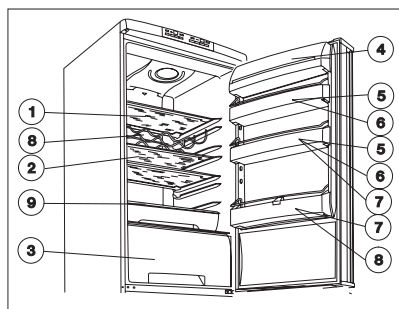
A kosárhoz egy belső elválasztóelem is tartozik, melynek elhelyezése változtatható, így a benne tárolt élelmiszereket igény szerint lehet egymástól elkülöníteni.



A helyes tárolás

A különböző élelmiszerek elhelyezésénél kérjük vegye figyelembe az ábra szerinti vázlatot:

- ① Cukrászárúk, készételek, élelmiszerek edényben, friss húsok, felvágottak, italok
- ② Tej, tejtermék, élelmiszerek edényben
- ③ Gyümölcs, zöldség, saláta
- ④ Sajt, vaj
- ⑤ Tojás
- ⑥ Joghurt, tejföl
- ⑦ Kis üvegek, üdítőitalok
- ⑧ Nagy üvegek, italok



Az élelmiszereket mindig letakart vagy csomagolt állapotban tegyük a hűtőszekrénybe, amivel megakadályozzuk, hogy kiszáradjanak és hogy a szagok vagy ízek egyik élelmiszerről a másira átterjedjenek.

A csomagoláshoz alkalmas anyagok:

- polietilénből készült frissen tartó zacskók és fóliák
- fedéllel ellátott műanyag dobozok
- különféle műanyag bűrák gumiszalaggal
- alumínium fólia

Gyorshűtő zóna

A hűtökészülék alsó részén, közvetlenül a gyümölcstál felett található egy speciális hűtőrekesz. Mivel a hűtökészülékben ez a leghidegebb zóna, kiválóan alkalmas friss élelmiszerek tartósításához, mint például hús, hal, tenger gyümölcsei.

Ha a rekeszt el akarja távolítani a készülékből az alábbiak szerint járjon el:

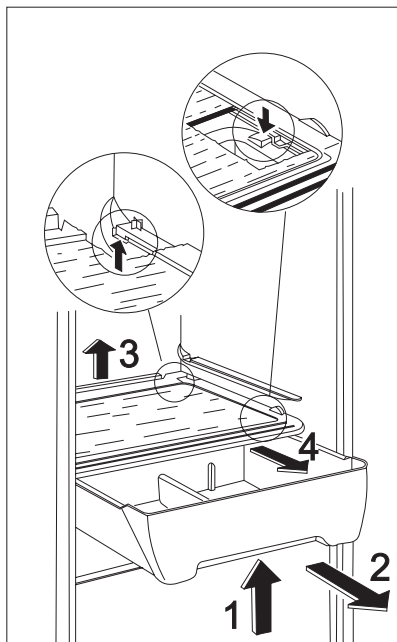
1, Nyissa ki a hűtőszekrény ajtaját amennyire lehet. Ha az ajtón nyitáshatároló található vagy egyéb berendezési tárgy miatt nem lehet az ajtót 180° ra nyitni akkor a palacktartópolcot el kell távolítani az ajtóból.

2, Húzza a rekeszt maga felé, majd az ütközési pont elérésnél enyhén emelje meg a fiók elejét és így húzza ki a fiókot a tartókeretből.

3, A tartókeret eltávolításához emelje ki a keret hátsó részét a "fészekből" majd húzza maga felé a keretet.

A keret és a fiók együtt is eltávolítható a készülékből a 3-as pontban leírt módon.

Visszahelyezésnél fordított sorrendben ismételje meg a műveletet.



Kapcsoló- és jelző berendezés, fagyasztó

G. GYORSFAGYASZTÁS funkció
bekapcsolva ("on") jelzőlámpa
(sárga)

H. FROSTMATIC (gyorsfagyasztás)
gomb

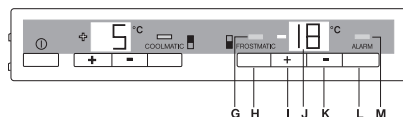
I. Hőmérséklet beállító gomb
(magasabb hőmérsékletek beállításához)

J. Hőmérséklet kijelző

K. Hőmérséklet beállító gomb (alacsonyabb hőmérsékletek beállításához)

L. Törlőgomb vészhelyzet esetére

M. Törlés vészhelyzetben lámpa



Hőmérsékletbeállító gombok

A hőmérséklet beállítása az (I) és a (K) gombbal történik. Ezek a gombok a hőmérséklet kijelzőhöz (J) csatlakoznak.

- A hőmérséklet kijelzőt a két gomb (I) vagy (K) valamelyikének a benyomása elállítja a TÉNYLEGES hőmérséklet kijelzéséről (Kigyullad a hőmérséklet kijelző lámpa) a KÍVÁNT hőmérséklet kijelzésére (villog a hőmérséklet kijelző).
- Az egyik gomb minden egyes lenyomása 1 °C-kal módosítja a KÍVÁNT hőmérsékletet. A KÍVÁNT hőmérsékletet 24 órán belül kell elérni.

Ha egyik gombot sem nyomja le, a hőmérséklet kijelzés rövid idő elteltével (kb. 5 másodperc múlva) automatikusan visszavált a TÉNYLEGES hőmérséklet kijelzésére.

Mit jelent a KÍVÁN hőmérséklet:

Az a hőmérséklet, amelyet a fagyasztón belüli hőmérsékletnek kiválasztottak. A KÍVÁNT hőmérsékletet villogó számok jelzik.

Mit jelent a TÉNYLEGES hőmérséklet:

A hőmérséklet kijelző a fagyasztó belsejében uralkodó tényleges hőmérsékletet mutatja.

A TÉNYLEGES hőmérsékletet világító számok jelzik.

Hőmérséklet kijelzés

A hőmérséklet kijelzés számtalan információt jelezhet.

- Normál működés közben a fagyasztóban éppen fennálló hőmérséklet (TÉNYLEGES hőmérséklet) jelenik meg.
- A hőmérséklet beállításakor egy villogó jelzés a fagyasztóhoz éppen beállítani kívánt hőmérsékletet (KÍVÁNT hőmérséklet) mutatja.

Indítás - a hőmérséklet beállítása




1. A hálózati vezeték csatlakoztatása a konnektorba.
2. Nyomja be az (A) gombot. A riasztólámpa (M) villogni kezd a hőmérséklet elérésekor. Megszólal a csengő.
3. Az (L) gomb benyomásakor a csengő elhallgat.
4. Nyomja be az (I) vagy a (K) gombot. A hőmérséklet kijelzés megváltozik és az éppen beállított KÍVÁNT hőmérséklet villog a hőmérséklet kijelzőn.
5. Állítsa be az (I) vagy a (K) gomb benyomásával a kívánt hőmérséklet (ld. a "Hőmérsékletbeállító gombokat"). A hőmérséklet kijelzése azonnal átvált a módosított értékre. A hőmérséklet a gomb minden egyes benyomásakor 1 °C-ot változik.

Élelmiszerbiztonsági szempontból a -18 °C számít elég hidegnek az élelmiszerek fagyasztóban tárolásához.

GYORSFAGYASZTÁS

A GYORSFAGYASZTÁS funkció felgyorsítja a friss élelmiszer megfagyását, ugyanakkor pedig megvédi a már tárolt élelmiszereket a nem kívánatos felmelegedéstől.

-  1. A GYORSFAGYASZTÁS funkció bekapcsolása a FROSTMATIC gomb (H) benyomásával történik.
Kigyullad a sárga lámpa ("G").
Ha a GYORSFAGYASZTÁS funkciót kezelői beavatkozással nem kapcsolják ki, a készülék kb. 52 óra elteltével automatikusan kikapcsolja. Kialszik a sárga lámpa.
2. A GYORSFAGYASZTÁS funkció manuálisan bármikor kikapcsolható a FROSTMATIC gomb ismételt lenyomásával. Kialszik a sárga lámpa.

Riasztó törlési gomb


Amennyiben a fagyasztó belsejében rendellenes módon megemelkedik a hőmérséklet (pl. áramszünet miatt), villogni kezd a figyelmeztető lámpa (M) és megszólal a csengő. A riasztástörlő gomb (L) benyomásával állítsa le a csengőt, eközben a figyelmeztető lámpa továbbra is villog.

A csengő automatikusan elhallgat, amikor a hőmérséklet visszaesik a normális értékre, de a figyelmeztető lámpa (M) továbbra is villog. Ha megnyomja a riasztástörlő gombot (L), ezzel leállítható a figyelmeztető lámpa, a kijelző ugyanakkor kb. 5 másodpercig a rekeszben elért legmagasabb hőmérsékletet mutatja.

A készülék kikapcsolása

Ha ki akarja kapcsolni a készüléket, tartsa kb. 5 másodpercig benyomva az (A) gombot.

Ha a készüléket hosszabb ideig nem kívánja működtetni:

-  1. Kapcsolja ki a készüléket.
2. Húzza ki a hálózati vezeték dugóját a konnektorból vagy csavarja ki a hálózati megszakítót vagy a biztosítékot.
3. Olvassa le a fagyasztó rekeszt, majd alaposan takarítsa ki a készüléket (ld. a "Tisztítás és karbantartás" című fejezetet).
4. Végül, hagyja nyitva az ajtókat, hogy elkerülje a szagok terjedését.

Fagyasztás és a fagyasztott élelmiszer tárolása

A fagyasztót használhatja friss élelmiszerek lefagyasztására.

Fontos!

- Az élelmiszerek lefagyasztása előtt a fagyasztó rekesz hőmérsékletének -18°C -nak vagy alacsonyabbnak kell lennie.
 - Kérjük, vegye figyelembe a törzslapon megadott fagyasztási kapacitást. A fagyasztási kapacitás a friss élelmiszernek az a maximális mennyiségét jelenti, amely 24 órás időtartamon belül lefagyasztható. Ha több napon át sorozatban kíván friss élelmiszert lefagyasztani, kérjük, hogy legfeljebb csak a törzslapon jelzett maximális kapacitás 2/3-3/4 részével számoljon. Az élelmiszer minősége akkor őrződik meg a legjobban, amikor a közepéig a lehető leggyorsabban megfagy.
 - A meleg ételt a fagyasztás előtt hagyja kihűlni. A meleg jégképződést idéz elő, és így növeli az áramfogyasztást.
 - Kérjük, vegye figyelembe a gyártó által megadott maximális tárolási időtartamot.
 - A felengedett élelmiszer, amely nem került feldolgozásra (felhasználás ételkehez), semmilyen körülmények között nem fagyasztható le újra.
 - Gyúlékony gázokat vagy folyadékokat tartalmazó tárolóeszközök alacsony hőmérsékleten szivároghatnak. Ez robbanásveszélyt jelent! Ne tároljon semmilyen, gyúlékony anyagot tartalmazó tárolóeszközt (például spray, tűzoltó készülék utántöltő patronja stb.) a hűtőszekrényben/fagyasztóban.
 - Tilos palackokat és konzervdobozokat a fagyasztóba tenni. Megrepedhetnek, amikor tartalmuk megfagy, a magas szénsavtartalmú italok még fel is robbanhatnak!
- Soha ne tároljon, limonádét, gyümölcslet, sört, bort, pezsgőbort stb. a fagyasztóban. Kivétel: A magas alkoholtartalmú szeszes italok tárolhatók a fagyasztóban.
- Lefagyasztás előtt minden élelmiszert légmentesen be kell csomagolni, hogy ne száradjanak ki, és ne veszítsék el ízüket, illetve hogy ne vegyék át más lefagyasztott élelmiszerek ízét.



Figyelem! Ne érintse meg a fagyasztott élelmiszert nedves kézzel. Keze hozzáfagyhat az élelmiszerhez.



1. Az élelmiszer gyorsabb lefagyasztásának biztosítása, illetve a maximálisan megengedett mennyiség lefagyasztása érdekében nyomja be a Környezet kapcsolót 12 órával az élelmiszerek behelyezése előtt anélkül, hogy módosítaná a hőmérséklet-szabályozó beállítását.
2. Helyezze a lefagyasztandó élelmiszert a felső fiókba.
3. Ne nyitogassa gyakran az ajtót, illetve ne hagyja a mindenképpen szükségesnél tovább nyitva.

Tárolás a fagyasztókészülékben

A lefagyasztott élelmiszereket a fagyasztás befejezése után célszerű a rendelkezésre álló 1, illetve 2 db kosárba átrakni. Ezzel helyet biztosíthat a fagyasztórekeszben egy következő újabb fagyasztás számára. A már tárolt árut egy közbenső fagyasztás nem károsítja.

Ha nagyobb mennyiségű élelmiszert kell elhelyezni, a kosarak az alsó kivételével a készülékből eltávolíthatók, és az ételek közvetlenül a hűtőfelületre helyezhetők.

i Vásárolt fagyasztott árú esetén okvetlenül betartandó a csomagoláson megadott tárolási idő. Házilag fagyasztott árúk tárolására vonatkozóan a fagyasztókészülék ajtóban elhelyezett tárolási tanácsadón talál útmutatást. A jelképek a különböző élelmiszereket, a számok pedig a max. eltarthatósági időt jelentik hónapokban.

i A gyorsfagyasztott "mélyhűtött" élelmiszerek tárolása csak úgy biztonságos, ha azok a fagyasztókészülékbe való elhelyezésig még rövid időre sem engedtek fel.

A már egyszer felengedett mélyhűtött, gyorsfagyasztott árúk újrafagyasztása nem kívánatos, az ilyen árut mielőbb fel kell használni.

Jégkocka készítés

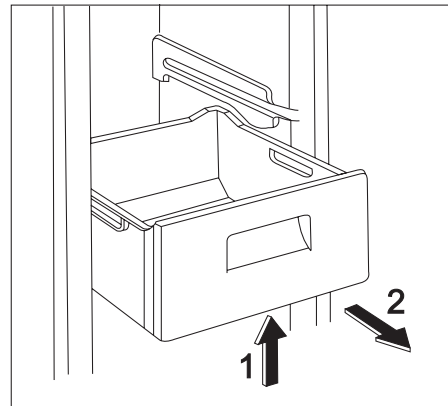
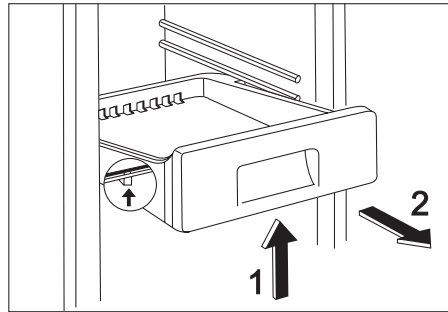
Jégkockák készítéséhez a mellékelt jégtálat töltsé meg vízzel és helyezze a fagyasztórekeszbe. A jégkészítés ideje lecsökkenthető a jégtál aljának megnedvesítésével, illetve a hőmérsékletszabályozó gombjának maximális fokozatra állításával. A jégkészítés befejeztével ne fedje a hőmérsékletszabályozót újból a megfelelő fokozatra visszaállítani!

Az elkészült jégkockákat úgy veheti ki a tálból, hogy arra vizet csorgat, majd a tálat enyhén megcsavarja, vagy megütögeti. Az esetleg odafagyott jégtál kiemeléséhez fémszerszám, kés alkalmazását mellőzni kell, mert a hűtőrendszer megsérülhet.

A fagyasztókosarak eltávolítása a fagyasztóból

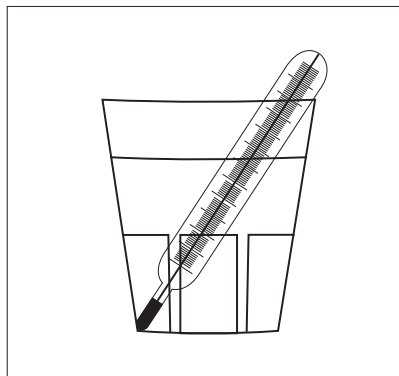
A fagyasztókosarak kiesés, kirántás ellen ütközővel vannak ellátva. A kosarak kivételekor húzza a kosarat maga felé ütközésig majd az ütközési pont elérésekor a kosár elejét felfelé billentve vegye ki a kosarat a fagyasztóból.

A kosarak visszahelyezésénél a kosár elejét enyhén emelje meg és így helyezze be a fagyasztóba. Az ütközési pontokon túljutva tolja vissza a helyére a kosarakat.



Hasznos tudnivalók és tanácsok

1. Felhívjuk szíves figyelmét, hogy a hűtőkészülék változtatható polcosztással rendelkezik, ami a normál hűtőtér használhatóságát jelentősen növeli. A polcok átrendezése a készülék ajtajának már 90 -os nyitásánál is lehetséges.
2. A fagyasztókészülék ajtajának nyitása, majd zárása után a szekrény belső terében a mély hőmérséklet miatt vákuum keletkezik. Ezért az ajtó zárása után várjon 2-3 percig - ha újra nyitni akarja - amíg a belső nyomás kiegyenlítődik.
3. Ügyeljen arra, hogy fagyasztókészülékét olyan hőmérsékletszabályozó állásban üzemeltesse, hogy a belső tér hőmérséklete soha ne legyen melegebb, mint -18 C.
4. Célszerű naponta meggyőződni a fagyasztókészülék hibátlan működéséről, az esetleges meghibásodás időben való észlelése, a fagyasztott élelmiszerek romlásának megelőzése érdekében.
5. A hűtőkészülék működése közben a következő jellegzetes hangok hallhatók:
 - Kattanás: Amikor az elektronikus vezérlés be-, vagy kikapcsolja a kompresszort, akkor egy kattanó hang lesz hallható.
 - Zümmögés: Amikor a kompresszor dolgozik, akkor egy sustorgó zaj lesz hallható.
 - Csobogás: Amikor a kompresszor bekapcsol és megkezdődik a csövekben a hűtőközeg áramlása, akkor ezt kísérheti egy pulzáló (búgó, suhogó, csöpögő, csorgó) hangjelenség). Ez a hang rövid ideig még a kompresszor kikapcsolása után is hallható lehet.
 - Pattogás: A normálteret hűtő alkatrész (elpárologtató) a készülékeink nagy részében a szekrénytestbe behabosítva található. Ennek a résznek a hőmérséklete - és így kismértékben a mérete is - a működés során változik. Ez a méretváltozás tompa pattanó hangot okozhat, ami természetes, nem káros jelenség.
6. Ha ellenőrizni kívánja a hűtőkészülékben tárolt áru hőmérsékletét, akkor a hőmérsékletszabályozót állítsa közepes állásba, helyezzen egy pohár vizet a hűtőtér közepébe, s a vízbe tegyen be egy erre alkalmas, +/- 1 C pontosságú hőmérőt. Ha 6 óra elteltével +3 C és +8 C közötti értéket mér, a hűtőkészülék működése megfelelő. A mérést csak állandósult állapotban (terhelés változtatás nélkül) végezze el.




7. Ha a fagyasztókészülékben a hőmérsékletet saját hőmérőjével kívánja ellenőrizni, helyezze a hőmérőt az élelmiszerek közé, mivel így a fagyasztott terméken belüli tényleges hőmérsékletet fogja jelezni.

Ötletek és gondolatok

Ebben a fejezetben értékes ötleteket és gondolatokat kaphat a készülék használatához, hogy a lehető legkisebb legyen az energiafogyasztás és környezetinformációval is szolgálunk.

Így lehet energiát megtakarítani:

-  1. Kerülje a készülék elhelyezését napos helyen, illetve hőforrás közelében.
2. Ügyeljen a kondenzátor és kompresszor jó szellőzésére, ezért a levegőáramlás útját ne zárja le.
3. Csomagolja az élelmiszereket szorosan záró edénybe, fóliába, hogy elkerülje a szükségtelen dérképződést.
4. Kerülje az ajtók hosszú idejű és szükségtelen nyitogatását.
5. Meleg ételt csak szobahőmérsékletre hűtve tegyen a készülékbe.
6. A kondenzátort tisztán kell tartani.



Szekrény és környezet

Az Ön által vásárolt készülékkel egy olyan háztartási hűtőszekrény birtokába jutott, amely mind szigetelőanyagát, mind hűtőközegét tekintve környezetbarát anyagot tartalmaz, így az a Földet körülvevő ózonréteget semmilyen formában sem károsítja.

A gyártó gondoskodik arról, hogy ha a készülék élettartama végén, vagy selejtezés miatt hulladékká válik, azt a garanciális szervizhálózat által megjelölt helyen Öntől átveszik és a környezetvédelmi előírásoknak megfelelően hasznosítják, illetve ártalmatlanítják.

Karbantartás

Leolvasztás

Ennél a modellnél a leolvasztás automatikusan történik.

Rendszeres tisztítás

Tisztítsa a készüléket rendszeresen.



Ne használjon mosószert, sűrűlőszert, erősen illatosított tisztítókészítményeket, viaszpolítúrt vagy fertőtlenítőszer- illetve alkoholtartalmú termékeket, amikor a készüléket tisztítja!

Tisztítás előtt feszültségmentesítse a készüléket.

Belső tisztítás

A belső részt és a tartozékokat meleg vízzel és szódadikarbónával (5 ml 0,5 liter vízhez) tisztítsa.

Alaposan öblítsen le és szárítson meg mindent.

Az ajtótomitó profil tisztítását tiszta vízzel végezze.

Külső tisztítás

A készülék külső részeit meleg vízzel és szódadikarbónával (5 ml 0,5 liter vízhez) mossa le.

Évente egy-két alkalommal ajánlatos a készülék hátoldalán, a kondenzátoron összegyűlt port, piszkokréteget eltávolítani, illetve a kompresszor tetején lévő elgőzölögtető tálcát kitisztítani.

Tisztítás után helyezze feszültség alá a készüléket.

Ha valami nem működik

Tanácsok meghibásodások esetére

A készülék működése során gyakran olyan kisebb, de bosszantó hibák léphetnek fel, amelyek elhárítása nem igényli a szervizszerelő kihívását. A következő táblázatban ezekről kívánunk tájékoztatást adni, hogy a felesleges szervizköltségeket elkerülje.

Felhívjuk a figyelmét, hogy a készülék működése bizonyos hanghatásokkal jár (kompresszor-, illetve áramlási hang), ez nem hiba, hanem annak normális üzemét jelzi.



Mégegyszer felhívjuk a figyelmét arra, hogy a hűtőkészülék szakaszos üzemű, így a kompresszor leállása nem jelent feszültségmentességet. Ezért a készülék villamos alkatrészeihez nyúlni - a villásdugó kihúzása előtt - TILOS !

Hibajelenség	Lehetséges hibák	Elhárítása
Túl meleg van a hűtőkészülékben.	Lehet, hogy a hőmérsékletszabályozó rosszul van beállítva.	Állítsa a hőmérsékletszabályozót magasabb fokozatra.
	Ha az áruk nem elég hidegek, esetleg rosszul vannak elhelyezve.	Helyezze el az árukat a megfelelő helyre.
	Az ajtó nem zár tömören, vagy nincs jól becsukva.	Ellenőrizze, hogy az ajtó jól zár-e és hogy a tömitőprofil ép és tiszta-e.
Túl meleg van a fagyasztókészülékben.	Hibás lehet a hőmérsékletszabályozó beállítása.	Állítsa a hőmérsékletszabályozót magasabb fokozatra.
	Az ajtó nem zár tömören, vagy nincs jól becsukva.	Ellenőrizze, hogy az ajtó jól zár-e és hogy a tömitőprofil ép és tiszta-e.
	Nagyobb mennyiségű árut rakhattunk be fagyasztásra.	Várjon néhány órát és azután újra ellenőrizze a hőmérsékletet.
	A fagyasztásra behelyezett áruk túl szorosan vannak.	Ossza el az árukat oly módon, hogy hideg levegő keringhessen közöttük.
Víz folyik a hűtőkészülék hátsó falán.	Ez teljesen normális. Az automatikus leolvasztás alatt dér olvad fel a hátlapon.	
Víz folyik le a szekrénybe.	Dugulás lehet a szekrény lefolyónyílásában.	Tisztítsa ki a lefolyónyílást.
	Az árukat úgy helyezhették el, hogy akadályozzák a víz lefolyását a gyűjtőbe.	Helyezze át az árukat úgy, hogy ne legyenek közvetlen érintkezésben a hátlappal.
Víz folyik a padlóra.	Az olvadékvíz levezető nem a kompresszor feletti elgőzölögtető tálcába torkollik.	Helyezze át az olvadékvíz levezetőt az elgőzölögtető tálcába.
Nagyon sok dér és jég képződik.	Nincs minden áru rendesen becsomagolva.	Csomagolja be jobban az árukat.
	Az ajtók nincsenek jól becsukva, vagy nem tömören záródnak.	Ellenőrizze, hogy az ajtók jól csukódnak és hogy a tömitőprofilok épek és tiszták-e.
	A hőmérsékletszabályozó beállítása rossz lehet.	Állítsa a hőmérsékletszabályozót olyan helyzetbe, amely magasabb hőmérsékletet ad.

Ha valami nem működik

Hibajelenség	Lehetséges hibák	Elhárítása
A motorkompresszor állandóan üzemel.	A hőmérsékletszabályozó hibásan lehet beállítva.	Állítsa a hőmérsékletszabályozót olyan állásba, amely magasabb hőmérsékletet ad.
	Az ajtók nincsenek rendesen becsukva, vagy nem zárnak tömören.	Ellenőrizze, hogy az ajtók rendesen zárnak-e és hogy a tömítőprofilok épek és tiszták-e.
	Nagy mennyiségű árut rakhattunk be fagyasztásra.	Várjon néhány órát és ellenőrizze újra a hőmérsékletet.
	Nagyon meleg élelmiszer lett betéve.	Maximum szobahőmérsékletű élelmiszer berakása.
	A szekrény meleg környezetben áll.	Kísérje meg, ha lehet, csökkenteni a hőmérsékletet abban a helyiségben, ahol a szekrény áll.
A készülék egyáltalán nem működik. Sem a hűtés, sem a világítás nem működik.	A villásdugó nincs rendesen az aljzatban.	Helyezze be a dugós csatlakozót.
	A biztosító kiégett.	Cseréljen biztosítót.
	A hőmérsékletszabályozó nincs bekapcsolva.	Indítsa el a szekrényt a „Használatbavétel” fejezet utasításai szerint.
A készülék zajos.	Nincs áram a konnektorban (próbálkozzon egy másik készülék csatlakoztatásával).	Hívjon villanyszerelőt.
	A készülék nincs megfelelően alátámasztva.	A készülék stabil állásának ellenőrzése (legyen mind a négy láb a talajon).

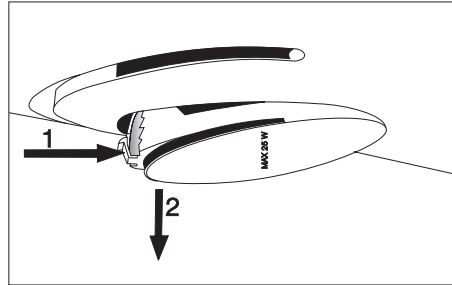
Amennyiben a tanácsok nem vezetnek eredményre, kérjük értesítse a legközelebbi márkaszervízt.

Izzócsere

Amennyiben a világítás nem működik, cserélje ki az izzót az alábbiak szerint:

Válassza le a készüléket a hálózatról.

Egy csavarhúzóval nyomja meg a lámpafedél hátsó kampóját (1), és ezzel egyidőben húzza meg és forgassa el a fedelet a nyíllal (2) jelzett irányba. Az izzó így kicserélhető. (Izzótípus: Osram Halolux 230-240 V, 25 W, E 14, menetes)



Az izzó cseréje után helyezze vissza a fedelet, pattintsa a helyére, és helyezze feszültség alá a készüléket.

Villamos csatlakozás

A készüléket csak 230 V névleges feszültségű, 50 Hz névleges frekvenciájú váltakozó áramú hálózatra lehet kapcsolni.

Balesetvédelmi szempontból kérjük feltétlenül tartsa be a következő előírást:

A villásdugót csak szabványos érintésvédelemmel (védőérintkezővel) ellátott fali csatlakozóba szabad dugaszolni. Ezért azt ajánljuk, hogy - amennyiben ilyen nem áll rendelkezésére - szereltesse szakképzett villanyszerelővel a hűtőszekrény közelébe szabványos érintésvédelemmel ellátott dugaszoló aljzatot.

CE Ez a készülék megfelel a következő EU direktíváknak:

- 73/23 EEC - 73/02/19 (Kisfeszültségi Direktíva) és az érvényben lévő módosításai
- 89/336 EEC - 89/05/03 (EMC Direktíva) és az érvényben lévő módosításai

Tárolási idő táblázat (1)

Friss élelmiszerek tárolási ideje és módja a hűtőszekrényben

Élelmiszer megnevezése	Tárolási idő napokban kifejezve							Csomagolás módja, anyaga
	1	2	3	4	5	6	7	
Nyers húсок	X	X	x	x	x			fóliatasak, légmentesen lezárva
Hús főzve	X	X	X	x	x	x		edény lefedve
Hús sültve	X	X	X	x	x			edény lefedve
Vágdalt hús nyersen	X							edény lefedve
Vágdalt hús sültve	X	X	x	x				edény lefedve
Felvágottak, virsli	X	X	x	x				fóliatasak, celofán, zsirpapír
Hal frissen	X	x	x					fóliatasak, légmentesen lezárva
Hal főzve	X	X	x	x				edény lefedve
Hal sültve	X	X	x	x	x			edény lefedve
Halkonzerv, nyitott	X	x	x					edény lefedve
Bontott csirke, friss	X	X	X	x	x	x		fóliatasak, légmentesen lezárva
Csirke sültve	X	X	X	x	x	x		edény lefedve
Bontott tyúk, friss	X	X	x	x	x			fóliatasak, légmentesen lezárva
Tyúk, főtt	X	X	x	x	x			edény lefedve
Bontott kacs, liba, frissen	X	X	X	x	x	x		fóliatasak, légmentesen lezárva
Kacs, liba, sültve	X	X	X	X	x	x	x	edény lefedve
Vaj, bontott csomagolásban	X	X	x	x	x	x	x	eredeti csomagolásban
Vaj, bontatlan csomagban	X	X	X	X	X	X	X	eredeti csomagolásban
Tej (zacskós)	X	X	X	x	x			eredeti csomagolásban
Tejszin	X	X	x	x				poharas
Tejföl	X	X	X	X	x	x	x	poharas
Sajt (kemény)	X	X	X	X	X	X	X	alufólia
Sajt (lágy)	X	X	X	X	x	x	x	fóliatasak
Túró	X	X	X	X	x	x	x	fóliatasak
Tojás	X	X	X	X	X	X	X	
Spenót, sóska	X	X	x	x				fóliatasak
Zöldborsó, zöldbab	X	X	X	X	x	x	x	fóliatasak
Gomba	X	X	x	x	x			fóliatasak
Sárgarépa, gyökérfélék	X	X	X	X	X	X	X	fóliatasak
Zöldpaprika	X	X	x	x	x			fóliatasak
Paradicsom	X	X	X	X	X	X	X	fóliatasak
Káposztafélék	X	X	X	X	X	x	x	fóliatasak
Gyorsan romló gyümölcs (eper, málna stb.)	X	X	X	x	x			fóliatasak
Egyéb gyümölcs	X	X	X	X	x	x	x	fóliatasak
Gyümölcskonzervek nyitva	X	X	X	x	x			edény lefedve
Krémes sütemények	X	X	x	x				edény lefedve

Jelmagyarázat:

X szokásos tárolási idő

x lehetséges tárolási idő (csak garantáltan friss árúra vonatkozik)

Tárolási idő táblázat (2)

Fagyasztott, mélyhűtött áruk tárolási ideje

Élelmiszer megnevezése	Normál hűtőtérben +2 – +7 °C	Négycsillagos mélyhűtő rekeszben -18 °C
Zöldségfélék: zöldbab, zöldborsó, vegyesfőzelék, tök, kukorica stb.	1 nap	12 hónap
Készételek: húsos, köretes ételek, natúr főzelék stb.	1 nap	12 hónap
Készételek: bélszínroló, csülökpörkölt, kocsonyahús stb.	1 nap	6 hónap
Burgonyás, tészta ételek: burgonyapüré, galuska, gombóc, derelye, hasábburgonya	1 nap	12 hónap
Levesek: húsleves, zöldbableves, zöldborsóleves stb.	1 nap	6 hónap
Gyümölcsök: meggy, cseresznye, egres, gyümölcskrém, gesztenyepüré	1 nap	12 hónap
Húsok: csirke, kacsa, liba és aprólékaik, filézett hal, tonhal	1 nap 1 nap	5 hónap 6 hónap
Jégkrém, fagyalt	1 nap	3 hét

Szakkifejezések

- **Hűtőközeg:** olyan folyadék, ami hűtésre használható. Olyan alacsony forrásponttal rendelkezik, hogy a hűtőszekrénybe helyezett élelmiszerek melege a hűtőközeget forrásba hozhatja, illetve elpárologtathatja.
- **Hűtőkör:** olyan zárt áramlási rendszer, amelyben a hűtőközeg kering. A hűtőkör fő elemei az elpárologtató, a kompresszor, a hűtőbordázat (kondenzátor) és a csővezeték rendszer.
- **Elpárologtató:** ebben párolog el a hűtőközeg. Mint minden folyadék, a hűtőközeg is hőt igényel ahhoz, hogy elpárologjon. Ezt a meleget a hűtőszekrény belső teréből vonja el, ami ennek során lehűl. Ezért van az elpárologtató a hűtőszekrény belsejében elhelyezve, vagy közvetlenül a belső fal mögé beépítve, úgy hogy az nem látható.
- **Kompresszor:** külsőre egy kis hordóra emlékeztet. Egy beépített elektromotor hajtja meg és a berendezés lábazati részében hátul található. A kompresszor feladata, hogy a gőz alakú hűtőközeget kiszívja a hűtőkörből, összesűrítse és a hűtőbordázatba továbbítsa.
- **Hűtőbordázat (kondenzátor):** általában rács alakban kiképzett hűtőfelület. A kondenzátorban a kompresszor által összesűrített hűtőközeg cseppfolyóssá válik. Ennek során hő szabadul fel, amit a hűtőbordázat felülete a környezeti levegőnek ad le. A kondenzátort ezért helyezik el kívül, rendszerint a berendezés hátoldalán.

Javítási feltételek

Garanciajegyben található.

Vevőszolgálat

A "Mit tegyünk, ha..." szakaszban összefoglaltuk a legfontosabb olyan hibalehetőségeket, amelyeket a felhasználók maguk is el tudnak hárítani. Az ebben nem szereplő, a hűtőszekrény kezelésével és használatával összefüggő kérdések esetén keresse meg a Vevőszolgálatunkat:

LEHEL Hűtőgépgyár Kft Vevőszolgálat
1142 Budapest, Erzsébet királyné útja 87.
T: 252-1773

Ha a rendellenes működés a Vevőszolgálatunk útmutatásai alapján sem hárítható el, illetve egyértelmű meghibásodásról van szó, kérjük vegye fel a kapcsolatot a lakóhelyéhez legközelebbi, a szervizlistán található márkaszervizzel.

A Vevőszolgálatnak meg kell adni a berendezés termék-számát (PNC-szám) és a sorozatszámot (S-szám), amely adatok a típustáblán találhatóak.

Annak érdekében, hogy szükség esetén rendelkezésre álljanak, javasoljuk a fenti adatokat ide jegyezni:

Modell megjelölése:

Termékszám (PNC-szám):

Sorozatszám (S-szám):

A hibabejelentéshez egyben adja meg az alábbiakat:

Miben nyilvánul meg a hiba?

Milyen körülmények között lépett fel a hiba?

 **From the Electrolux Group. The world's No.1 choice.**

Skupina Electrolux je největším výrobcem spotřebičů pro kuchyň, čistotu a venkovní použití. Více než 55 milionů výrobků Skupiny Electrolux / jako jsou chladničky, sporáky, pračky, vysavače, řetězové pily a travní sekačky/ v celkové hodnotě až 14 miliard USD je prodáno každým rokem ve více než 150 zemích světa.

 **From the Electrolux Group. The world's No.1 choice.**

Az Electrolux Csoport a világ legnagyobb konyhai, fürdőszobai, tisztító és szabadtéri készülékeket gyártó vállalata. Több mint 55 millió Electrolux csoport által forgalmazott terméket (többek között hűtőszekrényeket, tűzhelyeket, porszívókat, láncfűrészeket és túnyiró gépeket) adnak el évente mintegy 14 milliárd dollár értékben a világ több mint 150 országában.



Symbol na výrobku nebo jeho balení udává, že tento výrobek nepatří do domácího odpadu. Je nutné odvézt ho do sběrného místa pro recyklaci elektrického a elektronického zařízení. Zajištěním správné likvidace tohoto výrobku pomůžete zabránit negativním důsledkům pro životní prostředí a lidské zdraví, které by jinak byly způsobeny nevhodnou likvidací tohoto výrobku. Podrobnější informace o recyklaci tohoto výrobku zjistíte u příslušného místního úřadu, služby pro likvidaci domovního odpadu nebo v obchodě, kde jste výrobek zakoupili.



A terméken vagy a csomagoláson található szimbólum azt jelzi, hogy a termék nem kezelhető háztartási hulladékként. Ehelyett a terméket el kell szállítani az elektromos és elektronikai készülékek újrahasznosítására szakosodott megfelelő begyűjtő helyre. Azzal, hogy gondoskodik ezen termék helyes hulladékba helyezéséről, segít megelőzni azokat, a környezetre és az emberi egészségre gyakorolt potenciális kedvezőtlen következményeket, amelyeket ellenkező esetben a termék nem megfelelő hulladékkezelése okozhatna. Ha részletesebb tájékoztatásra van szüksége a termék újrahasznosítására vonatkozóan, kérjük, lépjen kapcsolatba a helyi önkormányzattal, a háztartási hulladékok kezelését végző szolgálattal vagy azzal a bolttal, ahol a terméket vásárolta.

© Copyright by AEG

200371437- 00 - 0507

<http://www.markabolt.hu>