

Gebruiksaanwijzing
Mode d`emploi
Gebrauchsanleitung
Instruktion book
Návod k obsluze
Kezelési tájékoztató

A 75100GA3



Diepvriezer
Congelateur
Gefrierschrank
Freezer
Mraznička
Fagyasztószechrény

A készülék üzembehelyezése és használatbavétele előtt kérjük, hogy gondosan olvassa el a kezelési tájékoztatót, amely biztonsági előírásokat, hasznos tudnivalókat, tájékoztatásokat és ötleteket tartalmaz. Ha a kezelési tájékoztatóban leírtaknak megfelelően használja a készüléket, akkor az megfelelő módon fog működni és az Ön legnagyobb meglegedését fogja szolgálni.

Az alábbi jelölések a könnyebb eligazodást segítik:



Biztonsági előírások

Ennél a jelképnél található figyelmeztetések és útmutatások az Ön és a készülék védelmét szolgálják.



Hasznos tudnivalók, információk



Környezetvédelmi tájékoztatások



Ötlet jelkép

Ennél a jelképnél ötleteket talál, amelyek az étellekkel és azok tárolásával kapcsolatosak.

A kezelési tájékoztató a környezeti hatások csökkentésére vonatkozó tájékoztatást is tartalmaz.



A terméken vagy a csomagoláson található szimbólum azt jelzi, hogy a termék nem kezelhető háztartási hulladékként. Ehelyett a terméket el kell szállítani az elektromos és elektronikai készülékek újrahasznosítására szakosodott megfelelő begyűjtő helyre. Azzal, hogy gondoskodik ezen termék helyes hulladékba helyezéséről, segít megelőzni azokat, a környezetre és az emberi egészségre gyakorolt potenciális kedvezőtlen következményeket, amelyeket ellenkező esetben a termék nem megfelelő hulladékkezelése okozhatna. Ha részletesebb tájékoztatásra van szüksége a termék újrahasznosítására vonatkozóan, kérjük, lépjen kapcsolatba a helyi önkormányzattal, a háztartási hulladékok kezelését végző szolgálattal vagy azzal a bolttal, ahol a terméket vásárolta.

Tartalomjegyzék

Fontos információk a biztonságról	55	Így lehet energiát megtakarítani:	58
Általános biztonsági előírások	55	Szekrény és környezet	58
Gyermekekkel kapcsolatos biztonsági előírások	55	Karbantartás	58
Az üzembehelyezésre vonatkozó		Automatikus leolvasztás	58
biztonsági előírások	55	No-Frost technika	59
Izobutánra vonatkozó biztonsági előírások	55	Rendszeres tisztítás	59
Az üzemeltető figyelmébe	56	Használaton kívüli készülék	59
Általános tájékoztatás	56	Hibaelhárítás	59
A készülék leírása, főbb részei	56	Az üzembehelyező figyelmébe	60
Kapcsoló- és jelzőberendezés	57	Műszaki adatok	60
A készülék kezelése	57	Tartozék jegyzék	60
A készülék üzembehelyezése	57	A készülék üzembehelyezése	60
A hőmérséklet beállítása	57	Szállítás, kicsomagolás	60
Hőmérséklet szabályozó gombok	57	Tisztítás	60
Hőmérsékleti hiba	57	Elhelyezés	60
Fagyasztás	57	Ajtónyitásirány változtatása	61
Tárolás	58	Villamos csatlakozás	62
Jégkockák készítése	58	Tárolási idő táblázat	62
Hasznos tudnivalók és tanácsok	58	Jótállás és szerviz	63
Lefagyasztás és a fagyasztott termékek tárolása	58	Garanciafeltételek	63
Ötletek és gondolatok	58	Szerviz és pótalkatrészek	63



From the Electrolux Group. The world's No.1 choice.

Az Electrolux Csoport a világ legnagyobb konyhai, fűrdőszobai, tisztító és szabadterei készülékeket gyártó vállalata. Több mint 55 millió Electrolux csoport által forgalmazott terméket (többek között hűtőszekrényeket, tűzhelyeket, porszívókat, láncfűrészeket és fűnyíró gépeket) adnak el évente mintegy 14 milliárd dollár értékben a világ több mint 150 országában.

Fontos információk a biztonságról



Általános biztonsági előírások

- Őrizze meg ezt a kezelési tájékoztatót és az költözéskor vagy tulajdonosváltáskor kísérje a készüléket.
- A készüléket csak élelmiszerek fagyasztására, tárolására, normál háztartási és kizárólag e kezelési tájékoztató szerinti használatra tervezték.
- A szervizelést, javításokat – beleértve az elektromos csatlakozó kábel javítását és cseréjét – a gyártó által feljogosított márkaszerviz végezze. A javításhoz csak az általuk szállított pótalkatrészek használhatók. Ellenkező esetben a készülék károsodhat vagy egyéb anyagi kár, illetve személyi sérülés keletkezhet.
- A készülék csak akkor feszültségmentes, ha a villásdugót kihúzza a dugaszoló aljzathból. Ezért tisztítás, karbantartás, leolvasztás előtt mindig húzza ki a villásdugót (de ne a kábelnél fogva). Ha a dugaszoló aljzat nehezen hozzáférhető helyen van, akkor a villamos hálózat lekapcsolásával kapcsolja ki a készüléket.
- Nem szabad a hálózati csatlakozó kábelt megtoldani!
- Győződjön meg, hogy a készülék hátoldalán található hálózati csatlakozó kábel mechanikai sérüléstől mentes legyen!
- A sérült hálózati csatlakozó túlmelegedhet és tüzet okozhat!
- Ügyeljünk, hogy az elektromos csatlakozó kábelre semmilyen tárgy ne kerüljön, ill. a kábel ne kerülhessen a készülék alá.
- Rövidzárlat és tűz keletkezhet.
- Áramtalanításkor a villásdugót a csatlakozó aljzathból a villásdugó megfogásával húzzuk ki!
- A kábel sérülése rövidzárlatot, tüzet és/vagy áramütést okozhat.
- A sérült hálózati csatlakozó kábelt, kizárólag, a gyártó által feljogosított márkaszerviz képviselője cserélheti le.
- Csak szakszerűen rögzített csatlakozó aljzathoz csatlakoztassuk a készüléket!
- Áramütés vagy tűz keletkezhet.
- A belső világítás burája nélkül a készüléket üzemeltetni tilos!
- Tisztításkor, leolvasztáskor, fagyasztott ételek vagy jégfal kiemelésékor ne használjon éles, hegyes vagy kemény eszközöket, mivel ezek a hűtőrendszer sérülését okozhatják.
- Ügyeljen arra, hogy folyadék a hőmérséklet-szabályozóhoz, illetve a kapcsoló- és jelzőberendezéshez ne kerüljön.
- A jég és a fagyalt fagyási sérüléseket okozhat, ha közvetlenül a készülékből való kivétele után fogyasztja.
- A fagyasztott élelmiszert felolvadás után újra lefagyasztani nem szabad, azt minél előbb fel kell használni.
- A gyorsfagyasztott (mirelite) élelmiszerek esetében mindig gondosan kövesse a gyártónak az eltartási időre vonatkozó ajánlásait.
- Tilos bármilyen elektromos fűtőkészülékkel, vagy vegyi anyaggal meggyorsítani a leolvasztást!
- Forró lábast ne érintsen a fagyasztószekrény műanyag részeihez.
- Figyelmeztetés: ha fagyasztott árut helyez a készülék tetejére, előfordulhat, hogy a tető alatti üregben a

pára a hideggel való érintkezés miatt lecsapódik. Ebben az üregben elektromos alkatrészek találhatóak és ha az összegyűlt víz rájuk csöpög az rövidzárlatot okozhat és ezzel kárt tehet a berendezésben. Ezért ne helyezzen fagyott árut a készülék tetejére!

- Éghető gázt és folyadékokat ne tároljon a készülékben, mert robbanásveszélyes.
- Ne tegyen szénsavas, illetve palackozott italokat és befőtteket a fagyasztószekrénybe.



Gyermekekkel kapcsolatos biztonsági előírások

- Ne hagyja, hogy gyermekek a készülék csomagolóanyagával játszanak. A műanyag fólia fulladásveszélyt okozhat.
- A készüléket felnőtteknek kell kezelniük. Ügyeljen arra, hogy gyermekek ne játszanak a készülékkel, illetve annak szabályozó részeivel.
- Ha a készüléket a későbbiekben nem kívánja használni, akkor húzza ki a villásdugót a dugaszoló aljzathból, vágja el a hálózati csatlakozó kábelt (lehetőleg minél közelebb a készülékhez) és szerelje le az ajtót. Így megakadályozható, hogy játszó gyermekek áramütést szenvedjenek vagy bezárják magukat a készülékbe.



Az üzembehelyezésre vonatkozó biztonsági előírások

- Tegye a készüléket fal mellé, hogy elkerülje a meleg részek (kompresszor, kondenzátor) érintését, illetve megfogását, megelőzve ezzel az esetleges égési sérüléseket.
- Ügyeljen arra, hogy a készülék mozgatasakor a villásdugó ne legyen a dugaszoló aljzathban.
- A készülék elhelyezésekor figyeljen arra, hogy azt ne helyezze az elektromos csatlakozó kábelre.
- A készülék körül legyen megfelelő levegőáramlás, ennek hiánya túlmelegedéshez vezet. A megfelelő levegőáramlás elérése érdekében kövesse az üzembehelyezésre vonatkozó utasításokat.



Izobutánra vonatkozó biztonsági előírások

Figyelmeztetés

- A készülék hűtőközege izobután (R 600a), amely fokozottan tűz- és robbanásveszélyes.
- A készülék burkolatában vagy a beépítési szerkezetben lévő szellőző- nyílásokat szabadon kell tartani!
- A fagymentesítő eljárás gyorsítására nem szabad más mechanikai vagy egyéb eszközöket használni, mint amelyeket a gyártó ajánl.
- A hűtőkört nem szabad megrongálni.
- A készülék élelmiszertároló részeinek a belsejében nem szabad villamos készülékeket használni. kivéve a gyártó által ajánlott típusúakat.



Élet- és vagyonbiztonsági szempontból tartsa be a kezelési tájékoztató előírásait, mert ennek elmulasztásából származó károkkért a gyártó semminemű felelősséget nem vállal.

Az üzemeltető figyelmébe

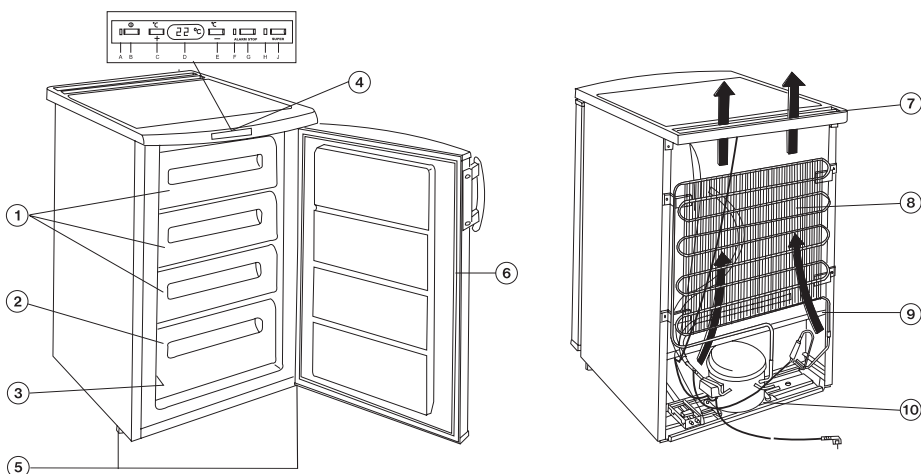
Általános tájékoztatás

A készülék hivatalos megnevezése „háztartási fagyasztószekrény”. A készülék ennek megfelelően fagyasztott, mélyhűtött ételek tárolására, a kezelési tájékoztatóban megadott mennyiségű áru házi fagyasztására és jégkészítésre is alkalmas.

A készülék különféle klímastátnak megfelelő hőmérsékletetartók között teljesítheti a szabványok előírásait.

A klímastátály betűjele az adattáblán található.

A készülék leírása, főbb részei



1. Fagyasztórekesz
2. Fagyasztó (kosarak)
3. Adattábla
4. Kapcsoló- és jelzőberendezés
5. Olvadékvíz kivezető
6. Állítható lábak

7. Ajtótomító profil
8. Szellőzórács
9. Kondenzátor
10. Levegőáramlás iránya
11. Kompresszor

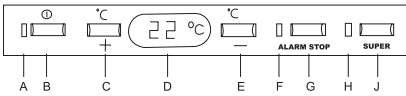
Hulladékkezelés

Csomagolóanyagok

- A jelzéssel ellátott anyagok újra feldolgozhatóak.
- >PE< = polietilén
- >PS< = polisztirol
- >PP< = polipropilén

A csomagolás csak újra felhasználható anyagokból áll.

Kapcsoló- és jelzőberendezés



- A) Ki-/bekapcsolt állapotot jelző fény (zöld)
 B) Ki-/bekapcsoló gomb
 C) Hőmérséklet szabályzó gomb (magasabb hőmérséklet eléréséhez)
 D) Hőmérséklet kijelző
 E) Hőmérséklet szabályzó gomb (alacsonyabb hőmérséklet eléréséhez)
 F) Figyelmeztető fény (piros)
 G) Figyelmeztető HANGJELZÉST KIKAPCSOLÓ gomb (lásd "Szabályozó és információs rendszer")
 H) GYORSFAGYASZTÁS Jelzőfény (sárga)
 J) GYORSFAGYASZTÁS kapcsoló nyomógombja

A készülék kezelése

A készülék üzembehelyezése

Csatlakoztassa a villásdugót a dugaszoló aljzatba. Nyomja meg a fagyasztórekesz ki/bekapcsoló gombját. Ekkor a zöld ki/bekapcsolt állapotot jelző fény folyamatosan világít, valamint az aktuális hőmérsékleti érték villog.

A piros figyelmeztető fény villogása és a hangjelzés azt jelzi, hogy a belső hőmérséklet a tároláshoz szükséges hőfokot még nem érte el. A hangjelzést és a hőmérsékletkijelző villogását a "G" jelű gombbal kikapcsolhatja. Ne helyezzen árut a fagyasztóba addig, amíg az a -18 °C-os belső hőmérsékletet el nem éri, vagy amíg a piros figyelmeztető fény ki nem alszik.

A hőmérséklet beállítása

Hőmérséklet szabályzó gombok

A hőmérsékletet a "+" (melegebb) és a "-" (hidegebb) gombok használatával szabályozhatjuk.

Ezek a gombok összeköttetésben vannak a hőmérséklet kijelzővel.

- A hőmérséklet-kijelzőt a "+" vagy "-" gombok valamelyikének megnyomásával átkapcsolhatjuk a PILLANATNYI hőmérsékletre (folyamatos számkijelzés) a KIVÁNT hőmérsékletre (villogó számkijelzés).
- Ha semelyik gombot nem nyomjuk meg újra, a hőmérsékletkijelző rövid időn (kb. 5 másodpercen) belül visszaáll a PILLANATNYI hőmérsékletet megjelenítő helyzetbe.

A KIVÁNT hőmérséklet jelentése:

Az a hőmérséklet, amelyet a fagyasztórekeszben el szeretnénk érni.

A PILLANATNYI hőmérséklet jelentése:

A hőmérséklet-kijelző a fagyasztórekesz pillanatnyi belső hőmérsékletét mutatja. A PILLANATNYI hőmérsékletet folyamatosan világító fény jelzi.

Hőmérséklet kijelző

A hőmérséklet kijelző sokféle információt megjeleníthet:

- A készülék normális működése mellett a fagyasztó belsejében éppen fennálló hőmérsékletet (PILLANATNYI hőmérsékletet) jelzi.
- Amikor a hőmérsékletet beállítjuk, az éppen beállított hőmérsékletérték (KIVÁNT hőmérséklet) villog.

GYORSFAGYASZTÁS ki-/ bekapcsoló gomb

A gyorsfagyasztó funkció ("FROSTMATIC") a friss ételek gyors lefagyasztását biztosítja, ugyanakkor megóvja a már fagyott árut is a nem kívánatos felmelegedéstől. A gyorsfagyasztó funkciót a gyorsfagyasztást ki/bekapcsoló gomb megnyomásával kapcsolhatjuk be. Ekkor a sárga fény kigyullad.

A gyorsfagyasztó funkció bármikor kézzel kikapcsolható a gyorsfagyasztást ki-/ bekapcsoló gomb újbóli megnyomásával. Ekkor a sárga fény kialszik. Ha a gyorsfagyasztó funkciót nem kapcsoljuk ki kézzel, az 48 óra elteltével magától kikapcsol. Ekkor a sárga fény kialszik.

Hőmérsékleti hiba

A piros figyelmeztető fény kigyullad, és figyelmeztető hangjelzés hallható, mielőtt a fagyasztórekeszben a hőmérséklet -12 °C fölé emelkedik.

Ekkora hőmérséklet-emelkedés oka valószínűleg

- az ajtó túl gyakori kinyitása, vagy hosszú ideig tartó nyitva tartása
- nagy mennyiségű meleg étel tárolása a rekeszben
- a készülék meghibásodása

A figyelmeztető hangjelzést a "Figyelmeztető hangot kikapcsoló gomb" megnyomásával állíthatjuk le. A figyelmeztető fény- és hangjelzés automatikusan kikapcsol, ha a fagyasztórekesz belső hőmérséklete újra lecsökken a kijelzőn megjeleníthető fokra.

Megjegyzés:

A figyelmeztető hangjelzés kikapcsol:

- a gyorsfagyasztó funkció bekapcsolásakor (a "Gyorsfagyasztást ki/bekapcsoló gomb" megnyomásával)

Fagyasztás

A különböző élelmiszerek fagyasztását a megfelelő előkészítések után mindig a fagyasztórekeszben végezze.

A gyorsfagyasztó funkció ("FROSTMATIC") a friss ételek gyors lefagyasztását biztosítja, ugyanakkor megóvja a már fagyott árut is a nem kívánatos felmelegedéstől.

A gyorsfagyasztó üzemmód bekapcsolásához nyomja meg a gyorsfagyasztást ki/bekapcsoló gombot (J) 2-3 másodperc hosszan; kisebb mennyiségű élelmiszer esetében kb. 4 órával, nagyobb mennyiségű áru esetén 24 órával azelőtt, amikor a friss ételt le kívánja fagyasztani.

Ekkor kigyullad a sárga fény (H) a kompresszor pedig folyamatosan üzemel a fagyasztáshoz szükséges hőmérséklet eléréséhez.

Miután az étel teljesen megfagyott, (ami 24 órát is igénybe vehet), a gyorsfagyasztó üzemmód kézzel is kikapcsolható a (J) gomb 2-3 másodperces megnyomásával. Amennyiben nem kapcsolja ki kézzel a gyorsfagyasztó funkciót, akkor a készülék elektronikája gondoskodik erről 48 óra elteltével. A sárga fény ekkor szintén kialszik (H).

Tárolás

A lefagyasztott élelmiszereket a fagyasztás befejezése után célszerű a tárolórekeszekbe (kosarakba) átrakni, helyet biztosítva a fagyasztórekeszben egy újabb fagyasztás számára.

A már tárolt élelmiszert egy közbelső fagyasztás nem károsítja.

Jégkockák készítése

Jégkockák készítéséhez a mellékelt jégtálat tölts meg vízzel és helyezze a fagyasztó rekeszbe. A jégkészítés ideje lecsökkenthető a jégtál aljának megnedvesítésével.

Az elkészült jégkockákat úgy veheti ki a tából, hogy arra vizet csorgat, majd a tálat enyhén megcsavarja, vagy megütögeti.

Hasznos tudnivalók és tanácsok

- A fagyasztószekrény ajtajának nyitása, majd zárása után a szekrény belső terében a mély hőmérséklet miatt vákuum keletkezik. Ezért az ajtó zárása után várjon 2-3 percig - ha újra nyitni akarja - amíg a belső nyomás kiegyenlítődik.
- Ügyeljen arra, hogy fagyasztószekrényét olyan hőmérsékletszabályozó állásban üzemeltesse, hogy a belső tér hőmérséklete soha ne emelkedjen -18 °C fölé, ugyanis ennél magasabb hőmérséklet a fagyasztott élelmiszerek károsodását okozhatja.
- Célszerű naponta meggyőződni a készülék hibátlan működéséről, az esetleges meghibásodás időben való észlése, a fagyasztott élelmiszerek romlásának megelőzése érdekében.
- Áramkimaradás után a készülék újraindul és a gyorsfagyasztó üzemmód bekapcsol. Amennyiben a gyorsfagyasztó funkciót nem kapcsolja ki kézzel, a készülék elektronikája 5 óra elteltével állítja le azt. A gyorsfagyasztó üzemmód kikapcsolásakor a sárga fény (C) kialszik.

Lefagyasztás és a fagyasztott termékek tárolása

- Mivel a lefagyasztás a "No Frost - technikával" gyorsabb, az élelmiszerek a felolvasztás után is megtartják eredeti formájukat, tápértéküket és ízüket.
- A fagyasztásra szánt élelmiszereket helyezze a készülék alsó részébe.
- Hogy a készülék kifogástalanul működjön, kerülje el, hogy a ventilátor burkolata ill. a készülék hátoldalán elhelyezkedő ventilátor fagyasztott termékkel érintkezzen.
- A készülék optimális működése érdekében, ajánlatos a fagyasztott termékeket a fiókokban egyenletesen elosztani.
- Ha az élelmiszereket kisebb adagokra osztja fel, felgyorsítja a fagyasztást és a későbbi felolvasztás kis adagokban is lehetséges.
- A közvetlenül a fagyasztóból elővett fagyalt érintése fagyási sérülést okozhat.
- Ajánlatos a csomagoláson a lefagyasztás időpontját

feltüntetni, hogy ellenőrizhető legyen a tárolási időtartam.

- A szállítás az eladótól a fogyasztóig lehetőleg rövid idő alatt történjen.

Ötletek és gondolatok

Ebben a fejezetben értékes ötleteket és gondolatokat kaphat a készülék használatához, hogy a lehető legkisebb legyen az energiafogyasztás és környezetinformációval is szolgálunk.



Igy lehet energiát megtakarítani:

- Kerülje a készülék elhelyezését napos helyen, illetve hőforrás közelében.
- Ügyeljen a kondenzátor és kompresszor jó szellőzésére, ezért a levegőáramlás útját ne zárja le.
- Csomagolja az élelmiszereket szorosan záró edénybe, fóliába, hogy elkerülje a szükségtelen dérképződést.
- El kell kerülni, hogy a fagyasztó rekeszben a behelyezett áru érintkezésbe kerüljön a már lefagyasztott élelmiszerral.
- Kerülje az ajtó hosszú idejű és szükségtelen nyitogatását.
- Meleg ételt csak szobahőmérsékletre hűtve tegyen a készülékbe.
- A kondenzátort tisztán kell tartani.



Szekrény és környezet

Az Ön által vásárolt készülékkel egy olyan háztartási fagyasztószekrény birtokába jutott, amely mind a szigetelőanyag előállításához szükséges anyagok, mind hűtőközeget tekintve környezetbarát anyagot tartalmaz, így az a Földet körülvevő ózonréteget semmilyen formában sem károsítja.

Környezetbarát készülék vásárlása esetén a gyártó felajánlja a termékkörbe tartozó bármely használt készüléknek a fagyasztó lakhelyén történő térítésmentes visszavételét az új készülék kiszállításával egyidőben. Gondoskodik annak elszállításáról, hasznosításáról, illetve környezetvédelmi szempontból biztonságos ártalmatlanításáról.

A cserekészülék elszállítására vonatkozó igényt az új készülék vásárlási helyén, azaz egyidőben az értékesítést bonyolító kereskedőnél lehet bejelenteni. A Gyártó kereskedelmi partnereivel kötött szerződésben biztosítja valamennyi értékesítési hely esetében a visszavétel lehetőségét és a fagyasztók értékesítéskor történő tájékoztatását.

Karbantartás

Automatikus leolvasztás

Az Ön készülékét úgy tervezték, hogy a fagyasztó térben ne képződjön jég. Ennek megfelelően nincs szükség kézi leolvasztásra. A hűtőgép a szükséges leolvasztást automatikusan végzi.

No-Frost technika

A leolvasztás alatt a párologtatót elektromos fűtés melegíti, hogy az eljegesedett réteg kiolvadjon. A ventilátor kikapcsolt állapotban van. A kiolvadt víz a kompresszornál elhelyezett tálcába csepeg és elpárolog. A leolvasztási folyamat alatt, ami kb. 30 percig tart, a párologtató felmelegszik, de ez a belső hőmérsékletet nem befolyásolja.

Ajánlatos az élelmiszereket csomagolva tárolni, hogy a levegőkeringetés miatt ne veszítsenek a nedvességtartalmukból.

Hogy a gép működőképességét ne veszélyeztessük, tartsuk szabadon a szellőző nyílásokat.

Ennek érdekében ajánlatos a fagyasztó részben minden élelmiszert a kosarakba helyezni.

Rendszeres tisztítás

Tisztításhoz súrolószert vagy szappant használni nem szabad.

Feszültségmentesítés után langyos vízzel mossa ki, majd törölje szárazra a készüléket.

Az ajtótomító profil tisztítását tiszta vízzel végezze.

Tisztítás után helyezze feszültség alá a készüléket.

Évente egy-két alkalommal ajánlatos a készülék hátoldalán, a kondenzátoron összegyűlt port, piszokréteget eltávolítani.

Használaton kívüli készülék

Ha a készüléket hosszabb ideig nem használja, akkor az alábbiak szerint járjon el:

Kikapcsoláshoz nyomja meg a ki-/ bekapcsoló gombot, amíg a ki-/ bekapcsolt állapotot jelző fény ki nem alszik.

Feszültségmentesítse a készüléket.

Az élelmiszereket vegye ki a készülékből.

A leolvasztást és tisztítást az ismertetett módon végezze el.

Az ajtót kissé hagyja nyitva a belsőteri szagképződés elkerülésére.

Hibaelhárítás

A készülék működése során gyakran olyan kisebb, de bosszantó hibák léphetnek fel, amelyek elhárítása nem igényli a szervizszereelő kihívását. A következő táblázatban ezekről kívánunk tájékoztatást adni, hogy a felesleges szervizköltségeket elkerülje.

Felhívjuk a figyelmét, hogy a készülék működése bizonyos hanghatásokkal jár (kompresszor-, illetve áramlási hang), ez nem hiba, hanem annak normális üzemét jelzi.



Mégegyszer felhívjuk a figyelmét arra, hogy a hűtőköszülék szakaszos üzemű, így a kompresszor leállása nem jelent feszültségmentességet. Ezért a készülék villamos alkatrészeihez nyúlni - a villásdugó kihúzása előtt - TILOS

Hibajelenség	Lehetséges hibák	Elhárítása
A készülék nem kielégítően hűt	A hőmérsékletszabályozó túl alacsony fokozaton van. Fagyasztás előtt a készülék nem lett eléggé előhűtve. Nagyméretű élelmiszer behelyezése. Túl sok fagyasztandó élelmiszer került egyszerre berakásra. Meleg élelmiszer lett betéve. Az ajtó nincs teljesen bezárva.	Magasabb fokozat beállítása. A készülék megfelelő ideig történő előhűtése. Az élelmiszer feldarabolása. Kevesebb élelmiszer berakása. Max. szobahőmérsékletű élelmiszer behelyezése. Az ajtó zárt állapotának ellenőrzése.
A készülék túl erősen hűt	A hőmérsékletszabályozó túl magas fokozaton van.	Alacsonyabb fokozat beállítása.
A készülék egyáltalán nem hűt	A villásdugó nincs megfelelően csatlakoztatva a dugaszoló aljzatba. Nincs feszültség a dugaszoló aljzatban. A BE/KI gomb (B) nincs bekapcsolva, amit a jelzőfény jelez.	Megfelelő csatlakozás ellenőrzése. Feszültség meglétének ellenőrzése. Nyomja meg a BE/KI gombot (B) több mint egy másodpercig
A készülék zajos	A készülék nincs megfelelően alátámasztva.	A készülék stabil állásának ellenőrzése (legyen mind a négy láb a talajon).

Amennyiben a tanácsok nem vezetnek eredményre, kérjük értesítse a legközelebbi márkaszervizt.

Feszültségekmaradás és üzemzavar esetére:

Amennyiben a lefagyasztott élelmiszerek tárolása közben áramkimaradás lép fel, ne nyissa ki a készülék ajtaját. A feszültség visszatértekor a gyorsfagyasztó funkció sárga jelzőlámpája (3) kigyullad, és 5 órával az újraindulás után automatikusan kikapcsol.

Ha rövidebb áramkimaradásról van szó (max. 13 óra) és a készülék tele van, akkor az élelmiszerek nem romlanak meg. Ellenkező esetben a fagyasztott élelmiszereket rövid időn belül használja fel (ha a fagyasztott áru hőmérséklete emelkedik, rövidebb lesz a tárolhatósági időtartam).

Ha a készülék elektronikája a TÉNYLEGES hőmérséklet értékét nem érzékeli, a fagyasztószekrény jelzőberendezésén a figyelmeztető fény villogni kezd. A készülék tovább folytatja a működését egy tartalékprogram segítségével, míg a helyi szerviz személyzete el nem hárítja a problémát.

Az üzembehelyező figyelme

Műszaki adatok

Modell	A 75100 GA3
Bruttó térfogat (l)	100
Nettó térfogat (l)	80
Szélesség (mm)	595
Magasság (mm)	850
Mélység (mm)	635
Energiafogyasztás (kWh/24h)	0,575
(kWh/év)	210
Energiaosztály EU szabvány szerint	A
Fagyasztóteljesítmény (kg/24h)	9
Zavar esetén max. tárolási idő (h)	13
Névleges áramfelvétel (A)	0,5
Tömeg (kg)	40

Tartozék jegyzék

Modell	Kosár	Jégtál
A 75100 GA3	4	1

A készülék üzembehelyezése

Szállítás, kicsomagolás

i A készülék szállítását eredeti csomagolásban, függőleges helyzetben javasoljuk, figyelembe véve a csomagoláson lévő áruvédelmi jelzéseket.

Minden szállítás után a készüléket kb. 2 órán át becapcsolás nélkül kell tartani.

Csomagolja ki a szekrényt és ellenőrizze, hogy vannak-e rajta sérülések. Az esetleges sérüléseket azonnal jelezze ott, ahol a készüléket vásárolta. Ebben az esetben őrizze meg a csomagolóanyagot.

i Javasoljuk, hogy a vásárlási számlát a jótállási jeggyel és ezzel a kezelési tájékoztatóval együtt gondosan őrizze meg a jótállási idő lejáratá után is.

JÓTÁLLÁSI, VAGY SZÁMÍTÁSI IGÉNY A VÁSÁRLÁSI SZÁMLA ÉS A KERESKEDŐ ÁLTAL SZABÁLYOSAN KITÖLTÖTT JÓTÁLLÁSI JEGY EGYIDEJŰ BEMUTATÁSA ESETÉN ÉRVÉNYESÍTHETŐ.

Tisztítás

Távolítson el minden ragasztószalagot, amelyek a készülék belsejében az egyes elemeket elmozdulás ellen biztosítják.

Mossa le a készüléket belül langyos vízzel és enyhe kézi mosogatószerrel. Használjon puha ruhát.

A tisztítás után a készülék belsejét törölje szárazra.

Elhelyezés

A környezeti hőmérséklet kihatással van a készülék energiafogyasztására és megfelelő működésére.

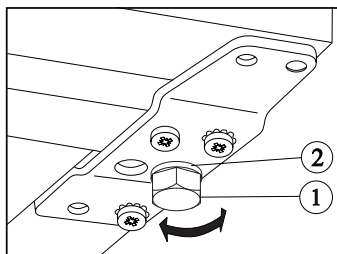
Elhelyezéskor vegye figyelembe, hogy a készüléket az adattáblán található klímaosztálynak megfelelő, az alábbi táblázatban megadott környezeti hőmérséklet határok között célszerű üzemeltetni.

Klímaosztály	Környezeti hőmérséklet
SN	+10...+32 °C
N	+16...+32 °C
ST	+18...+38 °C

Ha a környezeti hőmérséklet az alsó érték alá süllyed, a belső tér hőmérséklete az előírt hőmérséklet fölé emelkedhet.

Ha a környezeti hőmérséklet a megadott felső érték fölé emelkedik, ez a kompresszor üzemidejének meghosszabbodásában, emelkedő belső téri hőmérsékletben, illetve növekvő energiafogyasztásban jelentkezik.

A készülék elhelyezésénél ügyeljen arra, hogy vízszintes helyzetben álljon. Ezt a készülék elülső, alsó részén található 2 db állítható láb (1) segítségével tudja elérni. Az állítható lábak tartozéka 1-1 db távtartó alátét (2). Amennyiben a készülék vízszintezése megkívánja, ezek az alátétek eltávolíthatók.



Ne állítsa fel a készüléket napos helyen, illetve szorosan kályha vagy tűzhely mellé.

Abban az esetben, ha a helyiség berendezése mégis úgy követeli, hogy a készüléket tűzhely közelében kell elhelyezni, kérjük az alábbi legkisebb távolságokat figyelembe venni:

- Ha gáz- vagy elektromos tűzhelynél 3 cm, vagy ennél kisebb hely áll rendelkezésre, akkor egy 0,5 - 1 cm vastag, nem éghető szigetelőlapot helyezzen a két készülék közé.
- Olaj- vagy széntüzelésű kályhánál a távolság 30 cm, mivel ezek hőleadása nagyobb.

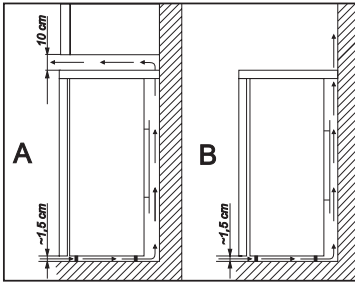
A készülék kialakítása olyan, hogy ütközésig a falig tolva üzemeltethető.



A készülék elhelyezésénél az ábra szerinti minimális távolságokat be kell tartani:

A: fali szekrény alá történő elhelyezés

B: szabadon álló elhelyezés

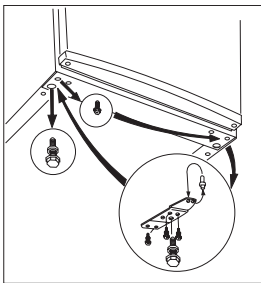


Ajtónyitásiirány változtatása

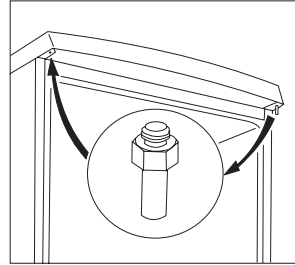
Amennyiben az elhelyezés vagy a kezelhetőség megköveteli, lehetőség van az ajtónyitásiirány jobbosról balosra történő átszerelésére.

A műveleteket az alábbi ábrák és magyarázatok alapján végezze:

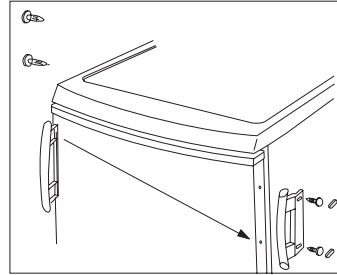
- Feszültségmentesítse a készüléket.
- Óvatosan döntse kissé hátra, ügyelve arra, hogy a kompresszor ne érintse a talajt. Ehhez javasoljuk egy másik személy igénybevételét, aki a készüléket ebben a helyzetben biztonságosan megtartja.
- Csavarozza ki a kétoldali állítható lábakat (2 db), továbbá az alsó ajtótartót rögzítő 3 db, ill. a másik oldali 1 db csavart.



- A hűtőköszülék ajtaját enyhén lefelé emelje le.
- Csavarozza ki a hűtőköszülék ajtajának felső ajtótartó csapját, majd csavarozza vissza az ellen-kező oldalán.
- Helyezze fel a hűtőköszülék ajtaját a felső ajtótartó csapra.



- Helyezze át az alsó ajtótartó lemezben a csapot a nyíl irányában.
- Rögzítse a lemezt a másik oldalán az ajtó helyzetének változatlanul hagyása mellett.
- Ezután csavarja be a szabaddá vált helyre a másik oldalon az 1 db csavart, valamint az állítható lábakat (2 db) és állítsa fel a szekrényt.



- Helyezze át a kilincseket a másik oldalra, tegye a jelen kezelési tájékoztató tasakjában talál-ható műanyag takarószegeket a szabaddá váló furatokba.
- Tegye a készüléket a helyére, szintezze be, majd helyezze feszültség alá

Amennyiben Ön a fenti műveleteket nem kívánja sajátkezüleg elvégezni, kérjük hívja a legközelebbi márkaszervizt. A szerelők az átszerelést térítés ellenében szakszerűen végrehajtják.

Villamos csatlakozás

A készüléket csak 230 V névleges feszültségű, 50 Hz névleges frekvenciájú váltakozó áramú hálózatra lehet kapcsolni.

Balesetvédelmi szempontból kérjük feltétlenül tartsa be a következő előírást:

A villásdugót csak szabványos érintésvédelemmel (védőérintkezővel) ellátott fali csatlakozóba szabad dugaszolni. Ezért azt ajánljuk, hogy -amennyiben ilyen nem áll rendelkezésre - szereltesen szakképzett

villanszerelővel a hűtőszekrény közelébe szabványos érintésvédelemmel ellátott dugaszoló aljzatot.

CE Ez a készülék megfelel a következő EU direktíváknak:

- 73/23 EEC - 73/02/19 (Kisfeszültségi Direktíva) és az érvényben lévő módosításai
- 89/336 EEC - 89/05/03 (EMC Direktíva) és az érvényben lévő módosításai

Tárolási idő táblázat

Fagyasztott, mélyhűtött áruk tárolási ideje

Élelmiszer megnevezése	-18 °C
Zöldségfélék: zöldbab, zöldborsó, vegyesfőzelék, tök, kukorica stb.	12 hónap
Készételek: húsos, köretes ételek, natúr főzelék stb.	12 hónap
Készételek: bélszínroló, csülökpörkölt, kocsonyahús stb.	6 hónap
Burgonyás, tésztás ételek: burgonyapüré, galuska, gombóc, derelye, hasábburgonya	12 hónap
Levesek: húsleves, zöldbableves, zöldborsóleves stb.	6 hónap
Gyümölcsök: meggy, cseresznye, egres, gyümölcskrém, gesztenyepüré	12 hónap
Húsok: csirke, kacs, liba és aprólékaik,	5 hónap
filézett hal, tonhal	6 hónap
Jégkrém, fagylalt	3 hét

Jótállás és szerviz

Garanciafeltételek

A garanciális feltételeket a mellékelt jótállási jegy tartalmazza. Amennyiben kérdése van a termékkel kapcsolatban, hívja a Vevőszolgálatunkat.

Cím: Electrolux Lehel Kft.
Háztartási Készülékek Vevőszolgálat
1142 Budapest
Erzsébet királyné u. 87.
Tel.: (1) 252-1773
(1) 251-8444/104

Szerviz és pótalkatrészek

Amennyiben a szerviz kihívása elkerülhetetlen, kérjük, jelezze a hibát a lakóhelyéhez legközelebb eső márkaszervizünknel. A jótállási jegy mellékletét képező címlista tartalmazza a Lehelux Szervizhálózat tagjainak nevét és elérhetőségét.

A bejelentéshez a készüléket azonosítani szükséges, amely a készülék adattáblája alapján lehetséges.

A készülék adattáblája alul, bal oldalon, a normál hűtőtérben, a gyümölcsstál mellett található. Ezen minden szükséges adat megtalálható, amely a szervizbejelentéshez szükséges (típus, modell, gyártási szám stb.).

Kérjük, jegyezze fel ide a készüléke adattáblájáról a kipontozott helyre az adatokat:

Modell

.....
Típus Termékszám Gyártási szám

A készülékhez a Tartozék jegyzékben található tartozékokat mellékeljük. Amennyiben továbbiakat kíván vásárolni, ezt megteheti Alkatrészboltunkban vagy valamelyik márkaszervizünknel.

Electrolux Lehel Kft. Alkatrészbolt
1142 Budapest, Erzsébet királyné u. 87.

Alkatrészellátás, információ:

Tel.: (1) 467-3201

Fax: (1) 221-9866

 **Figyelem!**

Funkcionális alkatrészeket (hőmérsékletszabályozó, indítóegység, stb.) magánvevőknek nem, csak szakembereknek árusítunk!

A gyártó a termékváltoztatás jogát fenntartja.

 **From the Electrolux Group. The world's No.1 choice.**

The Electrolux Group is the world's largest producer of powered appliances for kitchen, cleaning and outdoor use. More than 55 million Electrolux Group products (such as refrigerators, cookers, washing machines, vacuum cleaners, chain saws and lawn mowers) are sold each year to a value of approx. USD 14 billion in more than 150 countries around the world.



Het symbool op het product of op de verpakking wijst erop dat dit product niet als huishoudafval mag worden behandeld. Het moet echter naar een plaats worden gebracht waar elektrische en elektronische apparatuur wordt gerecycled. Als u ervoor zorgt dat dit product op de correcte manier wordt verwijderd, voorkomt u mogelijk voor mens en milieu negatieve gevolgen die zich zouden kunnen voordoen in geval van verkeerde afvalbehandeling. Voor meer details in verband met het recyclen van dit product, neemt u het best contact op met de gemeentelijke instanties, het bedrijf of de dienst belast met de verwijdering van huishoudafval of de winkel waar u het product hebt gekocht.



Le symbole sur le produit ou son emballage indique que ce produit ne peut être traité comme déchet ménager. Il doit plutôt être remis au point de ramassage concerné, se chargeant du recyclage du matériel électrique et électronique. En vous assurant que ce produit est éliminé correctement, vous favorisez la prévention des conséquences négatives pour l'environnement et la santé humaine qui, sinon, seraient le résultat d'un traitement inapproprié des déchets de ce produit. Pour obtenir plus de détails sur le recyclage de ce produit, veuillez prendre contact avec le bureau municipal de votre région, votre service d'élimination des déchets ménagers ou le magasin où vous avez acheté le produit.



Das Symbol auf dem Produkt oder seiner Verpackung weist darauf hin, dass dieses Produkt nicht als normaler Haushaltsabfall zu behandeln ist, sondern an einem Sammelpunkt für das Recycling von elektrischen und elektronischen Geräten abgegeben werden muss. Durch Ihren Beitrag zum korrekten Entsorgen dieses Produkts schützen Sie die Umwelt und die Gesundheit Ihrer Mitmenschen. Umwelt und Gesundheit werden durch falsches Entsorgen gefährdet. Weitere Informationen über das Recycling dieses Produkts erhalten Sie von Ihrem Rathaus, Ihrer Müllabfuhr oder dem Geschäft, in dem Sie das Produkt gekauft haben.



Symbol na výrobku nebo jeho balení udává, že tento výrobek nepatří do domácího odpadu. Je nutné odvézt ho do sběrného místa pro recyklaci elektrického a elektronického zařízení. Zajištěním správné likvidace tohoto výrobku pomůžete zabránit negativním důsledkům pro životní prostředí a lidské zdraví, které by jinak byly způsobeny nevhodnou likvidací tohoto výrobku. Podrobnější informace o recyklaci tohoto výrobku zjistíte u příslušného místního úřadu, služby pro likvidaci domovního odpadu nebo v obchodě, kde jste výrobek zakoupili.



A termékén vagy a csomagolásán található szimbólum azt jelzi, hogy a termék nem kezelhető háztartási hulladékként. Ehelyett a terméket el kell szállítani az elektromos és elektronikai készülékek újrahasznosítására szakosodott megfelelő begyűjtő helyre. Azzal, hogy gondoskodik ezen termék helyes hulladékba helyezésétől, segít megelőzni azokat, a környezetre és az emberi egészségre gyakorolt potenciális kedvezőtlen következményeket, amelyeket ellenkező esetben a termék nem megfelelő hulladékkezelése okozhatna. Ha részletesebb tájékoztatásra van szüksége a termék újrahasznosítására vonatkozóan, kérjük, lépjen kapcsolatba a helyi önkormányzattal, a háztartási hulladékok kezelését végző szolgáltattal vagy azzal a bolttal, ahol a terméket vásárolta.

AEG Hausgeräte GmbH

Postfach 1036

D-90327 Nürnberg

Sie können Ersatzteile, Zubehör und Pflegemittel on-line bestellen bei <http://www.aeg-electrolux.de>

© Copyright by AEG

Technische Änderungen vorbehalten

200380853- 01 - 0806