



LTR6G271E

HU Használati útmutató | Mosógép



## A TÖKÉLETES VÉGEREDMÉNY ÉRDEKÉBEN

Köszönjük, hogy ezt az AEG készüléket választotta. Termékünk gyártásakor egy olyan berendezést kívántunk megalkotni az Ön számára, amely kifogástalan teljesítményt nyújt hosszú éveken keresztül, köszönhetően az alkalmazott innovatív technológiáknak, amelyek az életét jelentősen megkönnyítik – és amelyeket más készülékeken nem talál meg. Kérjük, szánjon néhány percet az útmutató végigolvasására, hogy a maximumot hozhassa ki készülékéből.

**Látogasson el weboldalunkra az alábbiakért:**



Használattal kapcsolatos tanácsok, prospektusok, hibaelhárítási, szerviz- és javítási információk kérése:

**[www.aeg.com/support](http://www.aeg.com/support)**



Regisztrálja termékét a még kiválóbb szolgáltatásokért:

**[www.registeraeg.com](http://www.registeraeg.com)**



Tartozékok, segédanyagok és eredeti alkatrészek vásárlása a készülékhez:


**[www.aeg.com/shop](http://www.aeg.com/shop)**


## ÜGYFÉLSZOLGÁLAT ÉS SZERVIZ

Mindig eredeti cserealkatrészeket használjon.

Amikor felveszi a kapcsolatot a hivatalos szervizközponttal, gondoskodjon arról, hogy a következő adatok kéznél legyenek: Típus, PNC (termékszám), sorozatszám.

Az információk az adattáblán találhatóak.

 **Figyelem / Vigyázat – Biztonsági információk**

 **Általános információk és tanácsok**

 **Környezetvédelmi információk**

A változtatások jogát fenntartjuk.

## TARTALOM

1. BIZTONSÁGI INFORMÁCIÓK.....	3
2. BIZTONSÁGI UTASÍTÁSOK.....	5
3. TERMÉKLEÍRÁS.....	7
4. MŰSZAKI ADATOK.....	8
5. ÜZEMBE HELYEZÉS.....	8
6. KEZELŐPANEL.....	11
7. PROGRAMTÁBLÁZAT.....	13
8. KIEGÉSZÍTŐ FUNKCIÓK.....	17
9. BEÁLLÍTÁSOK.....	19
10. AZ ELSŐ HASZNÁLAT ELŐTT.....	21
11. NAPI HASZNÁLAT.....	21
12. HASZNOS TANÁCSOK ÉS JAVASLATOK.....	25
13. ÁPOLÁS ÉS TISZTÍTÁS.....	27
14. HIBAELEHÁRÍTÁS.....	30
15. FOGYASZTÁSI ÉRTÉKEK.....	33
16. A HASZNÁLAT LÉPÉSEI RÖVIDEN.....	35
17. KÖRNYEZETVÉDELMI TUDNIVALÓK.....	37

# 1. ⚠ BIZTONSÁGI INFORMÁCIÓK



A készülék üzembe helyezése és használata előtt gondosan olvassa el a mellékelt útmutatót.

A gyártó nem vállal felelősséget a helytelen beszerelés vagy használat miatt keletkezett sérülésekért és károkért. Az útmutatót tartsa biztonságos és elérhető helyen, hogy szükség esetén mindig a rendelkezésére álljon.

## 1.1 Gyermek és kiszolgáltatott személyek biztonsága

- Ezt a készüléket 8 év feletti gyermekek, csökkent fizikai, érzékelési vagy szellemi képességekkel rendelkező felnőttek, illetve megfelelő tudással vagy gyakorlattal nem rendelkező személyek csak felügyelet mellett, vagy abban az esetben használhatják, ha megfelelő oktatást kaptak a készülék biztonságos használatára, és megértik az esetleges veszélyeket.
- A 3 és 8 év közötti gyermekek, illetve a súlyos, komplex fogyatékkal élő személyek állandó felügyelet nélkül nem tartózkodhatnak a készülék közelében.
- 3 évesnél fiatalabb gyermekek kizárólag folyamatos felügyelet mellett tartózkodhatnak a készülék közelében.
- Gondoskodni kell a gyermekek felügyeletéről, hogy ne játsszanak a készülékkel.
- Minden csomagolóanyagot tartson távol a gyermekektől, és megfelelően ártalmatlanítsa.
- A mosószeret tartsa távol a gyermekektől.
- A gyermekeket és a háziállatokat tartsa távol a készüléktől, amikor az ajtaja nyitva van.
- Ha rendelkezik gyermekbiztonsági zárral a készülék, akkor azt be kell kapcsolni.
- Gyermekek felügyelet nélkül nem végezhetnek tisztítási vagy karbantartási tevékenységet a készüléken.

## 1.2 Általános biztonság

- Ez a készülék kizárólag háztartási típusú, mosógépben mosható ruhák mosására szolgál.
- Ezt a készüléket háztartási célú, beltérben történő használatra tervezték.
- Ez a készülék használható irodákban, szállodai vendégszobákban, panziókban, vendégházakban és más hasonló szálláshelyeken, ahol a használat nem haladja meg a háztartási használat (átlagos) szintjét.
- Ne változtassa meg a készülék műszaki jellemzőit.
- A készülék maximális töltete 7.0 kg. Soha ne lépje túl a programhoz tartozó megengedett legnagyobb töltetet (lásd a „Programok” című fejezetet).
- Az üzemi víznyomás értékének a vízhálózat készülékcsatlakozási pontjánál 0,5 bar (0,05 MPa) és 10 bar (1 MPa) között kell lennie.
- Ügyeljen arra, hogy a készülék alsó részén levő szellőzőnyílást a készülék alatti szőnyeg, lábtörő vagy egyéb padlóburkoló tárgy ne zárja el.
- A készülék vízhálózatra történő csatlakoztatásához használja a mellékelt, új tömlőkészletet vagy a márkaszerviz által biztosított egyéb új tömlőkészletet.
- A régi tömlőket tilos újra használni.
- Ha a hálózati kábel megsérül, azt a gyártónak vagy a márkaszerviznek vagy más hasonlóan képzett személynek kell kicserélnie, nehogy elektromos veszélyhelyzet álljon elő.
- Bármilyen karbantartás előtt kapcsolja ki a készüléket, és húzza ki a hálózati csatlakozódugót a csatlakozóaljzatból.
- A készülék tisztításához ne használjon nagy nyomású vízszugart és/vagy gőzt.
- Tisztítsa meg a készüléket egy nedves kendővel. Csak semleges tisztítószerrel használjon. Ne használjon súrolószerrel, súrolószivacsot, oldószerrel vagy fém tárgyat.

## 2. BIZTONSÁGI UTASÍTÁSOK

### 2.1 Üzembe helyezés



Az üzembe helyezést az érvényes helyi/ országos előírásokkal összhangban kell elvégezni.

- Távolítsa el az összes csomagolóanyagot, a szállítási csavarokkal, gumiperselyekkel és műanyag alátétekkel együtt.
- A szállítási rögzítőcsavarokat tartsa biztonságos helyen. Amennyiben a készüléket a jövőben szállítani kell, ezeket vissza kell szerelni, hogy a dob rögzítésével megakadályozzák a készülék belsejének sérülését.
- A készülék nehéz, ezért legyen körültekintő a mozgatásakor. Mindig használjon munkavédelmi kesztyűt és zárt lábbelit.
- Tartsa be a készülékhez mellékelte üzembe helyezési útmutatóban foglaltakat.
- Ne helyezzen üzembe, és ne is használjon sérült készüléket.
- Ne helyezze üzembe a készüléket olyan helyen, ahol a hőmérséklet 0 °C alá süllyedhet, vagy ahol ki van téve az időjárásnak.
- A készülék üzemeltetésének helyén a padló vízszintes, sík, stabil, hőálló és tiszta legyen.
- Gondoskodjon arról, hogy keringeni tudjon a levegő a készülék és a padló között.
- A készülék végleges elhelyezési pozíciójában ellenőrizze a felület megfelelő vízszinteségét vízmértékkel. Ha a felület nem teljesen vízszintes, a lábak emelésével vagy süllyesztésével biztosítsa a vízszintes helyzetet.
- Ne telepítse a készüléket közvetlenül padlóösszefolyó fölé.
- Ne permetezzen vizet a készülékre, és óvja az erősen páras környezetől.
- Ne helyezze üzembe a készüléket olyan helyen, ahol a fedelét nem lehet teljesen kinyitni.
- Ne tegyen a készülék alá zárt edényt azért, hogy az esetleg a készülékből szivárgó vizet összegyűjtse. A használatra

javasolt felszerelésekkel kapcsolatban forduljon a márkaszervizhez.

### 2.2 Elektromos csatlakozás

#### FIGYELMEZTETÉS!

Tűz- és áramütésveszély.

- **FIGYELEM:** A készüléket úgy tervezték, hogy az épületben lévő földelőcsatlakozáshoz kell telepíteni/ csatlakoztatni.
- Mindig megfelelően felszerelt, áramütés ellen védett aljzatot használjon.
- Ellenőrizze, hogy az adattáblán szereplő adatok megfelelnek-e a helyi elektromos hálózat paramétereinek.
- Ne használjon hálózati elosztókat és hosszabbító kábeleket.
- Ügyeljen a hálózati csatlakozódugó és a hálózati kábel épségére. Amennyiben a készülék hálózati vezetékét ki kell cserélni, a cserét márkaszervizünknel végeztesse el.
- Csak az üzembe helyezés befejezése után csatlakoztassa a hálózati csatlakozódugót a hálózati csatlakozóaljzatba. Ügyeljen arra, hogy a hálózati dugasz üzembe helyezés után is könnyen elérhető legyen.
- Nedves kézzel ne érintse meg a hálózati kábelt és a csatlakozódugót.
- A készülék csatlakozásának bontására, soha ne a hálózati kábelnél fogva húzza ki a csatlakozódugót. A kábelt mindig a csatlakozódugónál fogva húzza ki.

### 2.3 Víz csatlakoztatása

- A belépő víz hőmérséklete nem haladhatja meg a 25 °C-ot.
- Ügyeljen arra, hogy ne okozzon sérülést a vízcsöveken.
- Mielőtt új vagy hosszabb idő óta nem használt csövekhez csatlakoztatja javítás vagy új eszköz (pl. vízóra stb.) felszerelése után a készüléket, addig folyassa a vizet, amíg az teljesen ki nem tisztul.

- A készülék első használata közben és után ellenőrizze, hogy nem látható-e vízszivárgás.
- Ne használjon hosszabbítótömlőt, ha túl rövid a bemeneti tömlő. A befolyócső cseréje érdekében forduljon a márkaszervizhez.
- A készülék kicsomagolásakor előfordulhat, hogy víz folyik a kifolyócsőből. Ezt az okozza, hogy a készüléket víz segítségével ellenőrzik a gyárban.
- A kifolyótömlő maximum 400 cm-es hosszúra bővíthető. Forduljon a márkaszervizhez a másik kifolyócsővel és a hosszabbítással kapcsolatban.
- Ügyeljen arra, hogy a vízcsap könnyen hozzáférhető legyen az üzembe helyezés után.

## 2.4 Használat

### FIGYELMEZTETÉS!

Személyi sérülés, áramütés, tűz, égési sérülés vagy a készülék károsodásának veszélye áll fenn.

- Kövesse a mosószer csomagolásán feltüntetett utasításokat.
- Ne tegyen gyúlékony anyagot vagy gyúlékony anyaggal szennyezett tárgyat a készülékbe, annak közelébe, illetve annak tetejére.
- Ne mosson olajjal, zsírral vagy egyéb zsíros anyaggal erősen szennyezett ruhaneműt. Ezzel károsíthatja a mosógép gumi alkatrészeit. Az ilyen ruhaneműt a mosógépbe helyezés előtt mossa ki kézzel.
- Ellenőrizze, hogy minden fémtárgyat eltávolított-e a ruhákból.

## 2.5 Szolgáltatások

- A készülék javítását bízza a márkaszervizre. Mindig eredeti cserealkatrészt használjon.
- Kérjük, ne feledje, hogy a házilag vagy nem szakértő által végzett javítás biztonsági következményekkel járhat, és érvénytelenítheti a jótállást.
- Az alábbi cserealkatrészek 10 évig lesznek elérhetők a modell gyártásának

megszűnése után: motor és a motor szénkeféi, erőátvitel a motor és a dob között, szivattyúk, lökésigátók és rugók, mosódob, dobcsillag és a hozzá tartozó golyóscsapágyak, fűtőberendezések és fűtőelemek, beleértve a hőszivattyúkat, csővezetékeket és a kapcsolódó szerelvényeket, beleértve a tömlőket, szelepeket, szűrőket és túlsordulásgátlókat, nyomtatott áramköri lapok, elektronikus kijelzők, nyomáskapcsolók, termostátok és érzékelők, szoftver és firmware, beleértve a szoftver visszaállítását, ajtó, ajtózanér és tömítések, egyéb tömítések, ajtózársz egység, műanyag kiszolgáló egységek, mint például mosószeradagolók. Kérjük, ne feledje, hogy ezen cserealkatrészek némelyikét kizárólag szakértő szerelő szeresheti be, és nem mindegyik alkatrész társítható minden modellhez.

- A termékben található izzó(k)ra és a külön kapható pótizzókra vonatkozó tudnivalók: Ezek az izzók arra készültek, hogy megfeleljenek a háztartási készülékekben fennálló szélsőséges fizikai feltételeknek, mint például hőmérséklet, rezgés, magas páratartalom, illetve arra használatosak, hogy jelezzék a készülék működési állapotát. Nem alkalmasak egyéb felhasználásra, valamint helyiségek megvilágítására.

## 2.6 Ártalmatlanítás

### FIGYELMEZTETÉS!

Sérülés- vagy fulladásveszély.

- Bontsa a készülék elektromos- és vízvezetési csatlakozásait.
- A készülék közelében vágja át a hálózati kábelt, és tegye a hulladékba.
- Szerelje le az ajtókilincset, hogy megakadályozza gyermekek és kedvenc állatok készülékdobban rekedését.
- A készüléket az elektromos és elektronikus berendezésekre (WEEE) vonatkozó helyi rendeleteknek megfelelően tegye a hulladékba.

## 3. TERMÉKLEÍRÁS

### 3.1 Speciális tulajdonságok

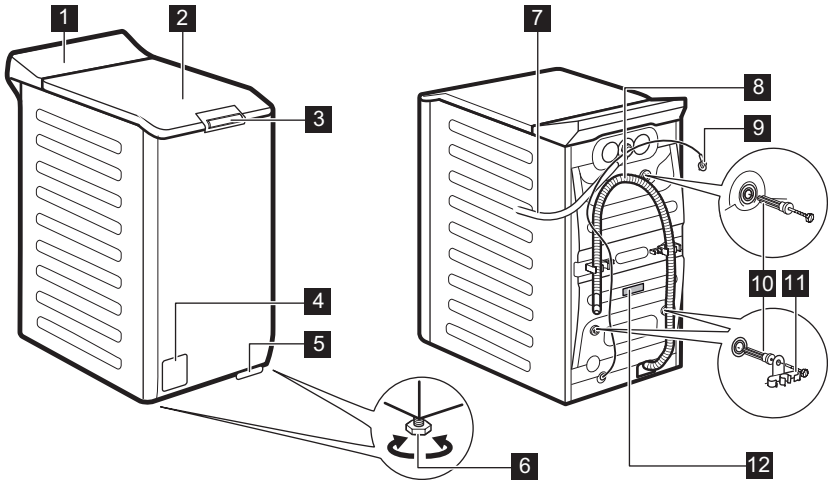
Új mosógépe a víz, az energia és a mosószer gazdaságos felhasználása révén a modern ruhanemű-kezelés minden követelményének megfelel.

- A **ProSense System** segítségével a készülék a dobba helyezett ruhanemű függvényében automatikusan beállítja a

program időtartamát, hogy a lehető legrövidebb idő alatt tökéletes mosási eredményt biztosítson.

- Köszönhetően a **Soft Plus kiegészítő funkciónak**, az öblítőszer egyenletesen oszlik szét a ruhaneműben, és mélyen behatol a szövetszálakba, így tökéletes puhaságot biztosít.

### 3.2 A készülék áttekintése

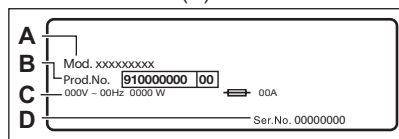


- 1 Kezelőpanel
- 2 Fedél
- 3 Fedélfogantyú
- 4 Leeresztő szivattyú szűrője
- 5 A készülék mozgatására szolgáló kar
- 6 Lábak a készülék vízszintbe állításához.
- 7 Befolyócső

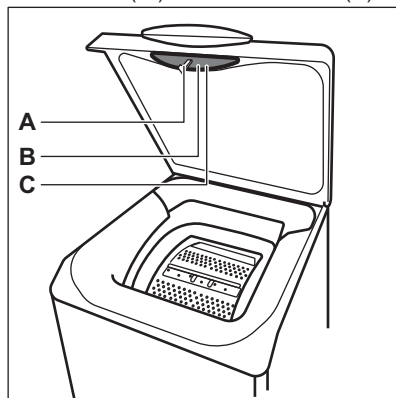
- 8 Kifolyócső
- 9 Hálózati kábel
- 10 Szállítási rögzítőcsavarok
- 11 Tömítőtartó
- 12 Adattábla

Tájékoztató a termék regisztrálásával kapcsolatban.

Az adattáblán a modellnév (A), a termékszám (B), az elektromos besorolás (C) és a sorozatszám (D) látható.



A tájékoztató címkén a modellnév (A), a termékszám (B) és a sorozatszám (C) látható.



## 4. MŰSZAKI ADATOK

Méretek	Szélesség / magasság / teljes mélység	39,7 cm /90,3 cm /59,9 cm
Elektromos csatlakozás	Feszültség Összteljesítmény Olvadóbiztosító Frekvencia	230 V 2200 W 10 A 50 Hz
A szilárd részecskék és a nedvesség bejutása elleni védelmet a védőburkolat biztosítja, kivéve ahol az alacsony feszültségű részeket nem védi ez burkolat		IPX4
Víznyomás	Minimális Maximális	0,5 bar (0,05 MPa) 10 bar (1 MPa)
Víz betáplálás <sup>1)</sup>		Hideg víz
Maximális töltet	Pamut	7.0 kg
Centrifuga sebesség	Maximális centrifugálási fordulatszám	1151 ford/perc
<b>Kizárólag a magyar piac számára</b> Forgalmazó neve		Electrolux Lehel Kft 1142 Budapest Erzsébet királyné útja 87

1) Csatlakoztassa a vízbefolyó-tömlőt egy 3/4" -os csavarmentes csaphoz.

## 5. ÜZEMBE HELYEZÉS



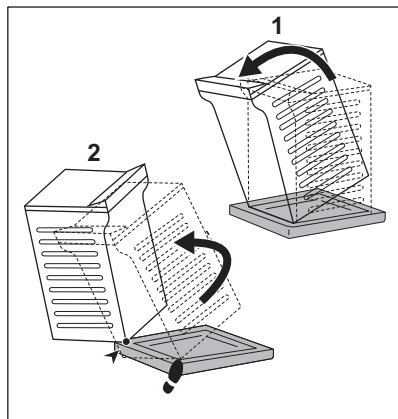
**FIGYELMEZTETÉS!**

Lásd a „Biztonság” című fejezetet.

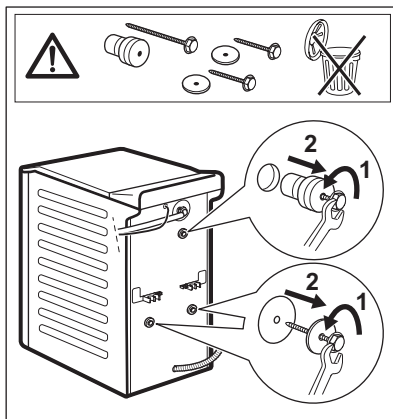


## 5.1 Kicsomagolás és elhelyezés

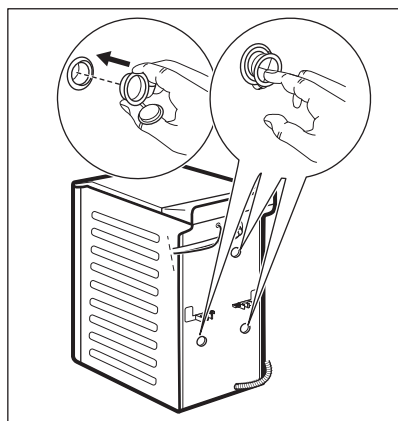
1.



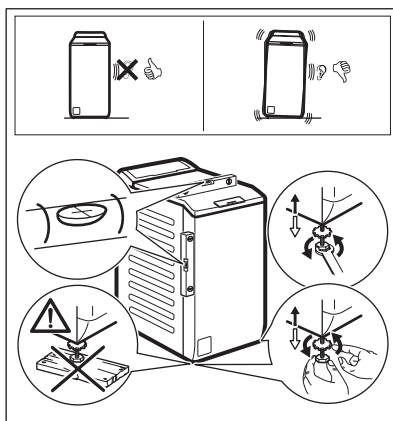
2.



3.



4.



Célszerű megőrizni a csomagolást és a szállítási rögzítőcsavarokat arra az esetre, amikor szállítani kell a készüléket.

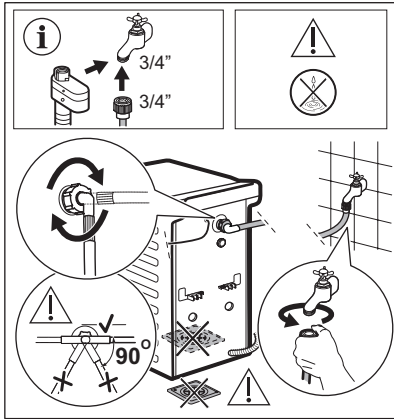
A készülék megfelelő beállításával küszöbölje ki a működés közben fellépő rezgést, zajt és a készülék mozgását.



### FIGYELMEZTETÉS!

Ne tegyen a vízszintbe állítás érdekében kartont, fát vagy ehhez hasonló anyagokat a készülék lábai alá.

## 5.2 A befolyócső

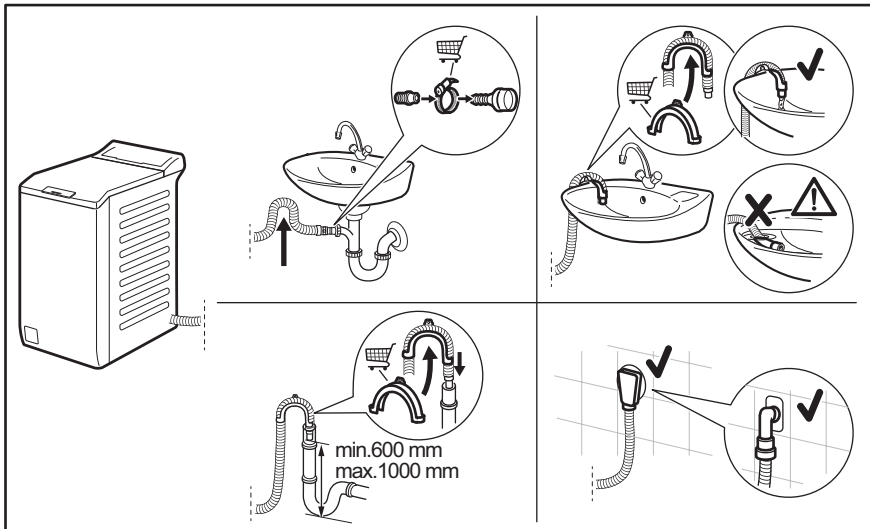


A készülékhez mellékelt tartozékok az adott modelttől függően eltérhetnek.



Ellenőrizze, hogy a tömlők nem sérültek-e, és hogy nincs-e a csatlakozásoknál szivárgás. Ne használjon hosszabbítótömlőt, ha túl rövid a bemeneti tömlő. A bemeneti tömlő cseréje érdekében forduljon a márkaszervizhez.

## 5.3 A víz leeresztése



A kifolyócsőnek legalább 600 mm és legfeljebb 1000 mm magasan kell elhelyezkednie. Maximum 4000 mm-ig hosszabbíthatja meg a kifolyócsövet. Forduljon a márkaszervizhez másik kifolyócsőért vagy a hosszabbításért.

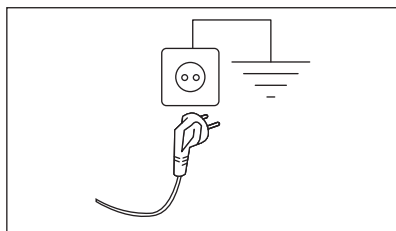
## 5.4 Elektromos csatlakoztatás

A telepítés befejezése után csatlakoztassa a hálózati csatlakozódugót a hálózati csatlakozóaljzatba.

Az ehhez szükséges elektromos adatok az adattáblán és a „Műszaki adatok” c. fejezetben találhatóak. Ellenőrizze, hogy ezek megfelelőek-e a hálózati tápfeszültséghez.

Ellenőrizze, hogy lakóhelyének hálózata alkalmas-e a szükséges maximális terhelés elviselésére, figyelembe véve a többi használatban lévő készüléket is.

**A készüléket földelt aljzathoz csatlakoztassa.**



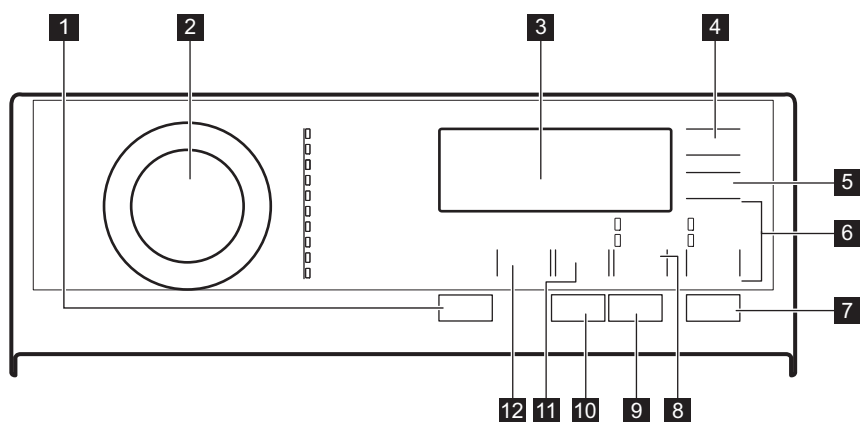
Az elektromos kábel a készülék üzembe helyezése után legyen könnyen hozzáférhető.

A készülék üzembe helyezéséhez szükséges bármely elektromos szereléshez vegye fel a kapcsolatot a márkaszervizzel.

A gyártó semmilyen felelősséget nem vállal a fenti biztonsági szabályok be nem tartásából adódó károk, illetve sérülések esetén.

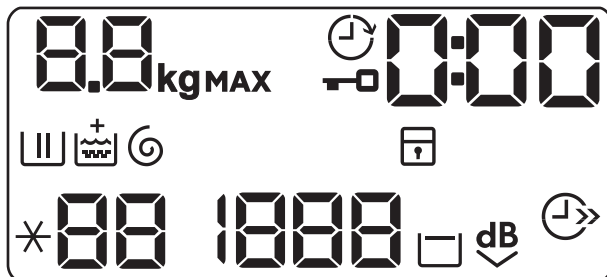
## 6. KEZELŐPANEL

### 6.1 Kezelőpanel ismertetése



- 1** Be / Ki nyomógomb
- 2** Programválasztó gomb
- 3** Kijelzés
- 4** Késleltetett indítás érintőgomb
- 5** Időmegtakarítás érintőgomb
- 6** Rinse átugrás érintőgomb
  - Öblítés+ kiegészítő funkció
  - Csak öblítés kiegészítő funkció
- 7** Start / Szünet érintőgomb
- 8** Előmosás/foltmosás átugrás érintőgomb
  - Folteltávolítás kiegészítő funkció
  - Előmosás kiegészítő funkció
- 9** Anti-allergy érintőgomb
- 10** Folyékony mosószer érintőgomb
- 11** Centrifugálás centrifugálás sebességét mérséklő érintőgomb
- 12** Hőmérséklet érintőgomb

## 6.2 Kijelző



	A ruhatöltet becslésekor a <b>kg</b> visszajelző villog a kijelzőn.
<b>MAX</b>	Maximális töltet visszajelzője. Villog, ha a ruhatöltet túllépi a kiválasztott programhoz megengedett legnagyobb töltetet.
	Fedél zárva visszajelző.
	Késleltetett indítás visszajelző.
<b>0:00</b>	A digitális visszajelző az alábbiakat képes megjeleníteni: <ul style="list-style-type: none"> <li>• Program időtartama (pl. <b>2:40</b>).</li> <li>• Késleltetési idő (pl. <b>30'</b> vagy <b>2h</b>).</li> <li>• Ciklus vége ().</li> <li>• Riasztási kód (<b>E20</b>).</li> <li>• A készülék összesített működési idejének kijelzése. További részletekért olvassa el a „Beállítások” című bekezdés „Működési idő számláló” című szakaszát.</li> </ul>
	Mosási szakasz visszajelző. Előmosási és mosási szakasz alatt villog.
	Öblítési szakasz visszajelző. Az öblítési szakasz alatt villog.
	Plusz légység kiegészítő funkció. A <b>+</b> visszajelző megjelenik a  fölött, amikor kiegészítő funkció van beállítva.
	Centrifugálás és szivattyúzás szakasz visszajelzője. Centrifugálás és szivattyúzás szakasz alatt villog.
	Gyermekzár visszajelző.
<b>88</b>	Hőmérséklet-visszajelző. A * - - visszajelző megjelenik, amikor hideg mosást állít be.
<b>1888</b>	Centrifugálási sebesség-visszajelző.
- - -	Nincs centrifugálási sebesség visszajelző. A centrifugálási szakasz kikapcsolva, a készülék csak szivattyúzást végez.
	Öblítés tartás visszajelző.




Extra csendes visszajelző.



Időmegtakarítás visszajelző.

## 7. PROGRAMTÁBLÁZAT

### Mosási programok

Program	Alapértelmezett hőmérséklet Hőmérsékleti tartomány	Referencia-centrifugálási fordulatszám Centrifugálási sebességtartomány	Maximális töltet	Program leírása
Eco 40-60	40 °C <sup>1)</sup>	1200 ford/perc 1200 - 400 ford/perc	7.0 kg	<b>Fehér pamut és szintartó színes pamut.</b> Közepesen szennyezett ruhadarabok. Az energiafogyasztás csökken, és a mosási program ideje megnövekszik, így jó mosási eredményt biztosít.
Cottons	40 °C 95 °C - Hideg	1200 ford/perc 1200 - 400 ford/perc	7.0 kg	<b>Fehér és színes pamut</b> erősen és közepesen szennyezett pamut ruhadarabok.
Synthetics	40 °C 60 °C - Hideg	1200 ford/perc 1200 - 400 ford/perc	3.0 kg	<b>Műszálás vagy kevertszálás szövetek.</b> Közepesen szennyezett ruhadarabok.
Delicates	30 °C 40 °C - Hideg	1200 ford/perc 1200 - 400 ford/perc	2.0 kg	<b>Kénes textília, pl. akril, viszkóz és kevertszálás anyagok, melyek kímélő mosást igényelnek.</b> Közepesen és enyhén szennyezett ruhadarabok.
 Wool/Silk	40 °C 40 °C - Hideg	1200 ford/perc 1200 - 400 ford/perc	1.0 kg	<b>Gépben mosható gyapjú, kézzel mosható gyapjú és egyéb ruhanemű</b> „kézzel mosható” szimbólummal ellátva <sup>2)</sup>
20min 3kg	30 °C 40 °C - 30 °C	1200 ford/perc 1200 - 400 ford/perc	3.0 kg	<b>Pamut és műszálás darabok</b> enyhén szennyezett vagy csupán egyszer viselve.

Program	Alapértelmezett hőmérséklet Hőmérsékleti tartomány	Referencia-centrifugálási fordulatszám Centrifugálási sebességtartomány	Maximális töltet	Program leírása
---------	---	--	------------------	-----------------



Outdoor

30 °C

40 °C - Hideg



1200 ford/perc  
1200 - 400  
ford/perc

2.0 kg<sup>3)</sup>  
1.0 kg<sup>4)</sup>



Ne használjon öblítőszeret, és győződjön meg arról, hogy nincs öblítőszer-maradvány a mosószer-adagolóban.

**Kültéri ruházat, technikai, sportanyagok, vízálló és lélegző dzsekik, kivethető polárral vagy belső béléssel ellátott szélzsekik.** Az ajánlott töltet 2.0 kg-ra. Ez a program vízállóságot helyreállító ciklusként is használható, melyet kifejezetten a ruhadarabok impregnálására terveztek. A vízállóságot helyreállító ciklus elvégzéséhez a következők szerint járjon el:

- Töltse a mosószeret a rekeszbe .
- Töltsön ruhaneműhöz való, speciális impregnáló szert az öblítőszer-adagoló rekeszbe .
- Csökkentse a töltet mennyiségét 1.0 kg-ra.

Hogy tovább növelje a vízállóságot helyreállító ciklus hatékonyságát, szárítsa a tételeket szárítóban, beállítva a Outdoor szárítási programot (amennyiben van ilyen, illetve, ha a ruhacímke megengedi a szárító használatát).

Duvet	40 °C 60 °C - Hideg	800 ford/perc 800 - 400 ford/perc	2.0 kg	<b>Egyetlen műszálas takaró, bélelt ruhák, paplan, tollkabát</b> és hasonló darabok.
Easy Iron	40 °C 60 °C - Hideg	800 ford/perc 800 ford/perc - 400 ford/perc	3.0 kg	<b>Gyengéd mosást igénylő műszálas ruhák.</b> Közepesen és enyhén szennyezett ruhadarabok. <sup>5)</sup>

Program	Alapértelmezett hőmérséklet Hőmérsékleti tartomány	Referencia-centrifugálási fordulatszám Centrifugálási sebességtartomány	Maximális töltet	Program leírása
Spin/Drain	-	1200 ford/perc 1200 ford/perc - 400 ford/perc	7.0 kg	<b>Minden ruhaanyaghoz, a kényes ruhane-műk és gyapjú kivételével.</b> A ruhanemű centrifugálásához és a víz dobból való leeresztéséhez.









1) A 2019/2023 sz. EU tanácsi rendelet értelmében ez a program 40 °C-on alkalmas a normál szennyezettségű, 40 °C-on és 60 °C-on mosható pamut ruhaneműk ugyanazon ciklusban történő együttes mosására.


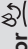








A ruhaneműben kialakult hőmérsékletre, a program időtartamára és egyéb adatokra vonatkozó tájékoztatás a „Fogyasztási értékek” c. fejezetben található. Az energiafogyasztás tekintetében általában azok a leghatékonyabb programok, melyek alacsonyabb hőmérsékleten és hosszabb időtartammal működnek.

- 2) A ciklus közben a dob kis sebességen forog a kíméletes mosás érdekében. Úgy tűnhet, hogy a dob nem forog, vagy nem megfelelően forog, azonban ez normális jelenség ennél a programnál.
- 3) Mosási program.
- 4) Mosási program és impregnáló szakasz.
- 5) A ruhanemű gyűrődésének csökkentése érdekében ez a ciklus szabályozza a víz hőmérsékletét, valamint kímé-  
lő mosást és centrifugálást végez. Ekkor a mosógép további öblítéseket végez.

## Programfunkciók összegezethetősége



KIEGÉSZÍTŐ FUNKCIÓK	PROGRAM	Eco 40-60	Cottons	Synthetics	Delicates	Wool/Silk 	20min 3kg 	Outdoor 	Duvet	Easy Iron	Spin/Drain
Centrifugálás 		■	■	■	■	■	■	■	■	■	■
---											■
Öblítés tartás 		■	■	■	■	■		■		■	
Extra csendes  dB			■	■	■						
Folteltávolítás  1)			■	■							■
Előmosás 			■	■							■

KIEGÉSZÍTŐ FUNKCIÓK	PROGRAM	Eco 40-60	Cottons	Synthetics	Delicates	Wool/Silk 	20min 3kg	Outdoor 	Duvet	Easy Iron	Spin/Drain
Öblítés+ 			■	■	■			■		■	
Csak öblítés 			■	■	■	■	■	■	■	■	
Anti-allergy 			■								
Időmegtakarítás 2) 			■	■	■						■
Késleltetett indítás 		■	■	■	■	■	■	■	■	■	■
Folyékony mosószer 			■	■	■	■	■	■	■	■	
Soft Plus			■	■	■				■	■	

1) Ez a beállítás 40 °C-nál alacsonyabb hőmérséklet esetén nem áll rendelkezésre.

2) Ha a legrövidebb időtartamot állítja be, azt ajánljuk, hogy csökkentse a töltet méretét. Meg lehet teljesen tölteni a készüléket, de csökkenhet a mosás hatékonysága.

### A mosási programokhoz ajánlott mosószerek

Program	Univerzális mosópor <sup>1)</sup>	Univerzális folyékony mosószer	Folyékony mosószer színes ruhadarabokhoz	Kényes gyapjú ruhadarabok	Speciális
Eco 40-60	▲	▲	▲	--	--
Cottons	▲	▲	▲	--	--
Synthetics	▲	▲	▲	--	--
Delicates	--	--	--	▲	▲
Wool/Silk 	--	--	--	▲	▲
20min 3kg	--	▲	▲	--	--
Outdoor 	--	--	--	▲	▲
Duvet	--	--	--	▲	▲
Easy Iron	▲	▲	▲	--	--

1) 60 °C-nál magasabb hőmérsékleten mosópor használata javasolt.

▲ = Ajánlott

-- = Nem ajánlott



## 7.1 Woolmark Wool Care - Kék



A Woolmark Company ennek a mosógépnek a gyapjúmosási ciklusát jóváhagyta a „kézzel mosható” jelzésű, gyapjú ruhanemű gépi mosására, azzal a feltétellel, hogy a ruhák mosása a ruhanemű kezelési címkéjén szereplő és a mosógép gyártójától származó utasítások szerint történik. M1145

A Woolmark szimbólum minőségtanúsító védjegy funkciót tölt be számos országban.

## 8. KIEGÉSZÍTŐ FUNKCIÓK

### 8.1 Bevezetés



A kiegészítő funkciók nem választhatóak mindegyik mosási programmal. A mosási programok és a különféle opciók/funkciók összeegyeztethetőségére vonatkozóan lásd a „Programtáblázat” c. szakaszt.

Egy opció/funkció kizárhat egy másikat; ebben az esetben a készülék nem engedi a nem összeillő opciók/funkciók együtt történő beállítását.

Mindig ügyeljen arra, hogy tiszta és száraz legyen a képernyő, valamint az érintőgombok.

### 8.2 Be / Ki ①

Nyomja meg néhány másodperc hosszan a gombot a készülék be- vagy kikapcsolásához. A készülék be- vagy kikapcsolásakor két különböző hang hallható.

Mivel az energiafogyasztás csökkentésére a Készenlét funkció időnként automatikusan kikapcsolja a készüléket, így előfordulhat, hogy a készüléket ismét be kell kapcsolnia.

További részletekért olvassa el a Készenlét c. szakaszt a Napi használat című fejezetben.

### 8.3 Hőmérséklet 📉

Egy mosási program kiválasztása esetén a készülék automatikusan javasol egy alapértelmezett hőmérsékletet.

Az alapértelmezett hőmérséklet módosításához válassza ezt a kiegészítő funkciót.

Megjelenik a beállított hőmérséklet \* - - visszajelzője (a készülék nem melegíti a vizet).

### 8.4 Centrifugálás 🌀

Egy program kiválasztása esetén a készülék automatikusan beállítja a megengedett maximális centrifugálási sebességet.

Érintse meg többször ezt a gombot ehhez:


- **Csökkentse a centrifugálási sebességet.**



A kijelzőn csak a beállított program számára elérhető centrifugálási sebességek láthatók.

- **Kapcsolja be az Öblítés tartás kiegészítő funkciót.**

A program végén elmarad a centrifugálás. A készülék nem ereszt le az utolsó öblítővizet, hogy megóvja a ruhaneműket a gyűrődéstől. A mosóprogram végén a víz a dobben marad.

A kijelzőn  jelzés látható. A fedél zárva marad, és a dob rendszeres időközönként forgást végez, hogy csökkentse a ruhák gyűrődését. A fedél kinyitásához le kell engedni a vizet.

Ha megérinti a Start / Szünet  gombot, a készülék centrifugál és leeresztli a vizet.



A készülék körülbelül 18 óra elteltével automatikusan leereszti a vizet.

• **Kapcsolja be az Extra csendes kiegészítő funkciót.**

A közbenső és végső centrifugálási szakasz elmarad, és a készülék a program végén a dobban tartja a vizet. Ez segít csökkenteni a ruhanemű gyűrődését.

A kijelzőn jelzés látható. A fedél zárva marad. A dob rendszeresen fordul, hogy csökkentse a ruhanemű gyűrődését. A fedél kinyitásához le kell engedni a vizet. Mivel a program igen halk, megfelel éjszakai használatra, amikor az olcsóbb éjszakai áram rendelkezésre áll. Néhány program esetén az öblítés több vizet használ.

Ha megérinti a Start / Szünet gombot, a készülék csak a szivattyúzást végzi el.



A készülék körülbelül 18 óra elteltével automatikusan leereszti a vizet.

## 8.5 Előmosás/foltmosás

Nyomja meg többször ezt a gombot a két kiegészítő funkció közül az egyik bekapcsolásához.

• **Folteltávolítás**

A kiegészítő funkció kiválasztásával folteltávolító szakasz adható a programhoz, az erősen szennyezett vagy foltos ruhanemű folteltávolítóval történő kezeléséhez.

Töltse a folteltávolítót a rekeszbe. A folteltávolító a mosási program megfelelő szakasza alatt kerül beadagolásra.



Ez a kiegészítő funkció növelheti a program időtartamát, és 40 °C-nál alacsonyabb hőmérséklet esetén nem áll rendelkezésre.

• **Előmosás**

A kiegészítő funkció használatával 30 °C-os előmosási szakaszt adhat a mosási szakasz elé.

A kiegészítő funkció erősen szennyezett ruhanemű, különösen homokkal, porral, sárral és egyéb szilárd részecskével összepiszkolt ruhák esetén ajánlott.



Ez a kiegészítő funkció növelheti a program időtartamát.

Az érintőgomb fölött megjelenik a megfelelő visszajelző.

## 8.6 Rinse

Ezzel a gombbal az alábbi kiegészítő funkciók egyikét lehet kiválasztani:

- **Öblítés+**  kiegészítő funkció  
Ez a kiegészítő funkció néhány öblítési fázist ad a kiválasztott mosási programhoz.  
Olyan személyek esetében használja ezt a kiegészítő funkciót, akik allergiások a mosószermaradványokra, valamint olyan helyeken, ahol lágú a víz.



A kiegészítő funkció kismértékben növeli a program időtartamát.

- **Mosási szakasz átugrása - Csak öblítés**

A készülék csak az öblítési, centrifugálási és szivattyúzási szakaszt végzi el a kiválasztott programból.

A megfelelő visszajelző világitani kezd.



## 8.7 Időmegtakarítás

Ezzel a kiegészítő funkcióval csökkentheti a program időtartamát.

- Amennyiben a ruhanemű átlagosan vagy enyhén szennyezett, ajánlatos lehet a mosási program lerövidítése. Érintse meg **egyszer** a gombot a program időtartamának csökkentéséhez.
- Kisebb töltet esetén **kétszer** érintse meg ezt a gombot egy extra gyors program beállításához.

A kijelzőn a visszajelző jelenik meg.

## 8.8 Anti-allergy

Ezt a kiegészítő funkciót fehér Cottons ruhadarabok programhoz állítsa be. Amíg ez a kiegészítő funkció ki van választva, sem a hőmérséklet, sem a ciklus időtartama nem módosítható. A Időmegtakarítás  és Extra csendes  kiegészítő funkció nem áll rendelkezésre.

Az érintőgomb fölött megjelenik a megfelelő visszajelző.

A kiegészítő funkció a néhány percig 60 °C fölött tartott hőmérsékletű mosási szakasznak köszönhetően eltávolítja a mikroorganizmusokat. Ez segít a csírasejtek, a baktériumok, a mikroorganizmusok és a részecskék eltávolításában. A pára hozzáadása egy további öblítési szakasszal együtt biztosítja a mosószermaradványok és a pollenek/allergén anyagok alapos eltávolítását, így a kényes és érzékeny bőr számára is megfelelő eredményt biztosít.

## 8.9 Folyékony mosószer

Nyomja meg a gombot a ciklus kiigazításához, ha folyékony mosószert használ. Ez a kiegészítő funkció a készülék kikapcsolása után is aktív marad, amíg újra meg nem szünteti a kiválasztást.

A megfelelő visszajelző világítani kezd.


### VIGYÁZAT!

Ügyeljen arra, hogy a mosogatószer-adagoló rekesz folyadék/por kapcsolója megfelelő helyzetben legyen. További részletekért lapozza fel az „A por vagy folyadék állagú mosószer” című fejezetet.


## 8.10 Késleltetett indítás

Ezzel a kiegészítő funkcióval a program kezdetét megfelelőbb időpontig késleltetheti.

A megfelelő késleltetés beállításához érintse meg többször a gombot. Az időtartam 30 perces lépésekkel 90 percig, valamint 2 óra és 20 óra között növelhető.




A Start / Szünet gomb megérintése után a kijelzőn a  visszajelző és a kiválasztott késleltetési időtartam látható, és a készülék megkezdí a visszaszámlálást.

## 8.11 Start / Szünet

Érintse meg a Start / Szünet  gombot a készülék elindításához vagy szünethez, illetve a futó program megszakításához.

# 9. BEÁLLÍTÁSOK

## 9.1 Hangjelzések


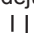


A program végét jelző hangjelzések kikapcsolására a   és  gombot érintse meg egyidejűleg körülbelül 3 másodpercre.



A hangjelzések folytatják a működést, amikor a készülék meghibásodik.

## 9.2 Gyerekzár

Ezzel a kiegészítő funkcióval megakadályozhatja a gyermekeket abban, hogy játsszanak a kezelőpanellel.

- A kiegészítő funkció **be/kikapcsolásához** egyidejűleg addig tartsa megérintve a   és  gombot, amíg a 

visszajelző **világítani nem kezd/el nem alszik** a kijelzőn.

Bekapcsolhatja a kiegészítő funkciót:

- Miután megérinti a Start / Szünet gombot: az összes gomb és a programkapcsoló inaktívvá válik (a Be / Ki gomb kivételével).
- Mielőtt megérinti a Start / Szünet gombot: a készülék nem indítható.

A kiegészítő funkció kiválasztását a készülék kikapcsolás után is tárolja.

## 9.3 Állandó Soft Plus

Az öblítőszer eloszlásának és a ruhanemű puhaságának optimalizálása érdekében válassza a Soft Plus kiegészítő funkciót.

Ez az öblítőszerszám funkció használatakor javasolt.



A kiegészítő funkció kismértékben növeli a program időtartamát.

A kiegészítő funkció **be-/kikapcsolásához** egyidejűleg addig tartsa megérintve a és gombot, amíg a visszajelző **világítani nem kezd/el nem alszik** a visszajelző felett.

## 9.4 Állandó extra öblítés

A kiegészítő funkció mindig egy további öblítést eredményez egy új program beállításakor.

- E kiegészítő funkció **be-/kikapcsolásához** érintse meg a és a gombot. Az érintőgomb mellett megjelenik a megfelelő visszajelző.

## 9.5 Üzemóra-számláló

A készülék teljes üzemidejét órákban lehet megjeleníteni, az első bekapcsolástól kezdve. Ez az érték a programok működési idejét számolja (nem tartalmazza a szüneteket és a késleltetett indítás időtartamát). Ennek az értéknek a megjelenítéséhez tegye a következőket:

1. Kapcsolja be a készüléket a Be / Ki gomb megnyomásával.
2. Fordítsa el a programválasztó gombot az Eco 40-60 programra (az 1. pozíció az óramutató járása szerint).
3. Nyomja meg és tartsa nyomva a és gombokat néhány másodpercig (a bekapcsolást követő 10 másodpercen belül. Ezen 10 másodperc elteltével a billentyűkombináció be- és kikapcsolja a hangjelzéseket).

4. 3 másodperc elteltével a készülék órákban számolt összes üzemideje megjelenik a kijelzőn: pl. 1276 óra - a kijelzőn a Hr szöveg 2 másodpercig, 12 (ezer és száz) 2 másodpercig és 76 (tízés és egyes) látható.



Ha az eljárás nem hoz eredményt (időtűllépés, a programválasztó gomb nem megfelelő helyzete vagy helytelen billentyűkombináció miatt), kapcsolja ki a készüléket, és ismételje meg a lépéseket az elejétől.

## 9.6 Gyári beáll. visszaáll.

Ez a funkció lehetővé teszi a gyári alapbeállítások visszaállítását. A kiegészítő funkció **bekapcsolásához** kövesse az alábbi lépéseket:

1. Kapcsolja be a készüléket a Be / Ki gomb megnyomásával.
2. Fordítsa el a programválasztó gombot az Synthetics programra (3. pozíció az óramutató járása szerint).
3. Nyomja meg és tartsa nyomva a és gombokat néhány másodpercig (a bekapcsolást követő 10 másodpercen belül. Ezen 10 másodperc elteltével a billentyűkombináció be- és kikapcsolja a hangjelzéseket).
4. A kijelzőn kb. 5 másodpercig **--** látható.



Ha az eljárás nem hoz eredményt (időtűllépés, a programválasztó gomb nem megfelelő helyzete vagy helytelen billentyűkombináció miatt), kapcsolja ki a készüléket, és ismételje meg a lépéseket az elejétől.

## 10. AZ ELSŐ HASZNÁLAT ELŐTT



Üzembe helyezéskor vagy az első használat előtt egy kevés víz jelenléte észlelhető a készülékben. A készülék teljeskörű üzemi vizsgálatát végzik el a gyárban annak biztosítására, hogy a vásárlók tökéletesen működő készüléket kapjanak; az észlelt víz ennek a maradványa, és nincs ok az aggodalomra.

1. Csatlakoztassa a dugaszt a hálózati aljzatba.

2. Nyissa ki a vízcsapot.
3. Öntsön 2 liter vizet a mosószert-adagoló mosási rekeszébe.  
Ez aktiválja a leeresztő rendszert.
4. Öntsön egy kevés mosószert a mosószert-adagoló mosási rekeszébe.
5. Állítsa be és ruhák nélkül indítson el egy pamut mosásra szolgáló programot a legmagasabb hőmérsékleten.  
Ez minden szennyeződést eltávolít a dobból és az üstből.

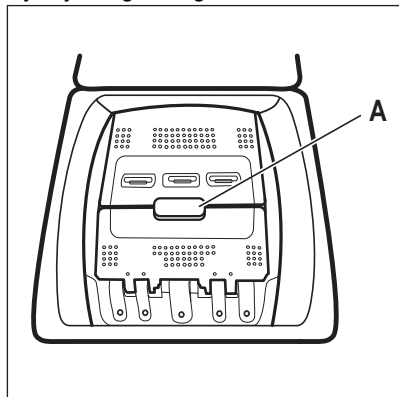
## 11. NAPI HASZNÁLAT

### 11.1 A készülék elindítása

1. Csatlakoztassa a dugaszt a hálózati aljzatba.
2. Nyissa ki a vízcsapot.
3. Nyomja meg az Be / Ki gombot a készülék bekapcsolásához.  
Egy rövid hangjelzés hallható.

### 11.2 A mosandó holmi behelyezése

1. Nyissa fel a készülék fedelét.
2. Nyomja meg az **A** gombot.



Automatikusan kinyílik a dob.

3. Helyezze a mosandó darabokat egyenként a dobba.

4. Rázza meg a darabokat, mielőtt a készülékbe helyezi őket.  
Ügyeljen arra, hogy ne tegyen túl sok mosandó holmit a dobba.
5. Csukja be a dobot, majd a fedelet.

#### VIGYÁZAT!

A készüléke fedelének bezárása előtt, ellenőrizze, hogy megfelelően bezárta-e a dobot.

### 11.3 Mosószert-adagoló rekeszek. Mosószert és adalékok használata

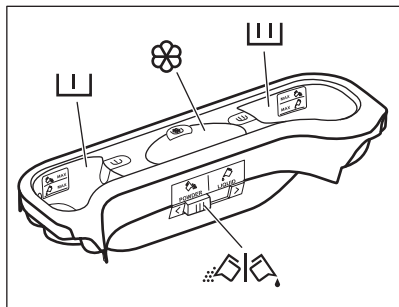
1. Mérje ki a megadott mosó- és öblítőszert.
2. Tegye a mosó- és öblítőszert a megfelelő rekeszekbe.



Mindig kövesse a mosószerek csomagolásán található utasításokat, azonban javasoljuk, hogy ne lépje túl a jelzett maximális szintet. Ez a mennyiség garantálja a legjobb mosási eredményt.



Amikor folyékony mosószert használ, azt (a gyártója által biztosított) adagológolyóban töltsse a készülékbe. Helyezze az adagológolyót a mosógép dobjába, a ruhák tetejére.



Mosószertartály előmosáshoz.  
A MAX jelölés a (por vagy folyadék állagú) mosószertartály maximális töltési szintjét jelzi.  
Töltsön be mosószert (mosóport vagy folyékony mosószert), ha foltmosással rendelkező programot választ.



Mosószertartály rekesz a mosási szakaszhoz.



A MAX jelölés a (por vagy folyadék állagú) mosószertartály maximális töltési szintjét jelzi.

Rekesz a folyékony állagú adalékok számára (szövetkondicionáló, keményítő).

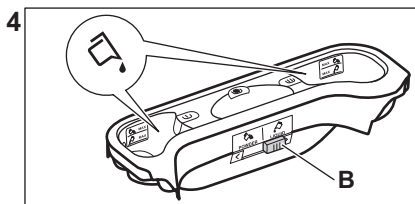
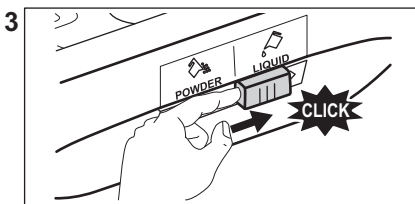
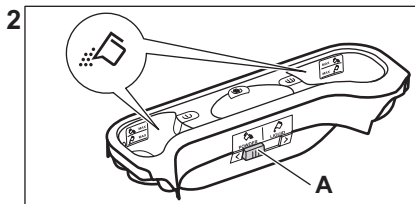
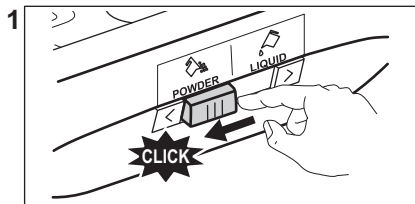


A **M** jelölés mutatja a folyékony állagú adalékok megengedett maximális szintjét.



A por állagú vagy folyékony mosószertartály kiválasztására szolgáló terelőlap.

## 11.4 Folyékony vagy por állagú mosószertartály



- **A** pozíció mosópor esetén (gyári beállítás).
- **B** pozíció folyékony mosószertartály esetén.



### Folyékony mosószertartály használatkor:

- Ne használjon gél állagú vagy sűrű mosószertartály folyadékot.
- Ne töltsön a készülékbe a maximális szintnél több folyékony mosószert.
- Ne állítsa be a késleltetett indítás funkciót.

## 11.5 Program beállítása

1. Fordítsa el a programválasztó gombot a kívánt program beállításához:
  - A megfelelő program visszajelzője világítani kezd.
  - A(z) Start / Szünet visszajelzője villog.
  - A kijelzőn az alapértelmezett hőmérséklet, a centrifugálási sebesség, a program szakaszainak visszajelzője és a program időtartama jelenik meg.
2. Szükség esetén módosítsa a hőmérsékletet, a centrifugálási sebességet, a ciklus időtartamát, vagy


adjon hozzá további kiegészítő funkciókat. Ha bekapcsol egy kiegészítő funkciót, a beállított kiegészítő funkció visszajelzője megjelenik.



Amennyiben egy kiválasztás **nem lehetséges**, nem jelenik meg visszajelző, és hangjelzés hallható.

## 11.6 Egy program késleltetett indítás nélküli indítása

A program elindításához nyomja meg a Start / Szünet gombot.

A hozzá tartozó visszajelző villogása megszűnik, és folyamatosan világítani kezd. A kijelzőn a program éppen működő fázisának visszajelzője villogni kezd. A program elindul, és a fedél reteszelődik. A kijelzőn a  visszajelző jelenik meg.



A leeresztő szivattyú egy rövid időre bekapcsolhat, amikor a készülék vizet tölt be.

## 11.7 Ciklus időtartamának újraszámítása



A program kezdete után körülbelül 15 perccel:

- A minimálisan szükséges időn belüli tökéletes mosási eredmény eléréséhez, a készülék automatikusan állítja be a dobba tett ruhákhoz a ciklusidőt.
- A kijelző az új időtartamot mutatja.

## 11.8 Egy program késleltetett indítással történő indítása

1. Nyomja meg többször a Késleltetett indítás gombot, amíg a kijelzőn a késleltetés perceinek vagy óráinak száma meg nem jelenik.

A megfelelő visszajelző világítani kezd.

2. Nyomja meg az Start / Szünet gombot. A készülék megkezdí a késleltetett indítás visszaszámlálását.


Amikor a visszaszámlálás befejeződött, automatikusan megkezdődik a program végrehajtása.



Amíg a készüléket el nem indítja a Start / Szünet gombbal, törölheti vagy megváltoztathatja a beállított késleltetett indítást.

## 11.9 A késleltetett indítás törlése

Késleltetett indítás törlése:

1. Nyomja meg a Start / Szünet gombot a készülék működésének szüneteltetéséhez. A megfelelő visszajelző villog.
2. Nyomja meg egymás után többször a Késleltetett indítás gombot, amíg a  meg nem jelenik a kijelzőn.
3. A program azonnali elindításához nyomja meg ismét a Start / Szünet gombot.

## 11.10 A program megszakítása és a kiegészítő funkció módosítása

Csak néhány kiegészítő funkciót módosíthat a működése megkezdése előtt.

1. Nyomja meg a Start / Szünet gombot. A megfelelő visszajelző villog.
2. Változtassa meg a beállított kiegészítő funkciót.
3. Nyomja meg ismét a Start / Szünet gombot. A program folytatódik.

## 11.11 Folyamatban levő program törlése

1. A program törléséhez és a készülék kikapcsolásához a Be / Ki gombot nyomja meg.
2. A készülék bekapcsolásához ismét nyomja meg a Be / Ki gombot. Most új mosási programot állíthat be.



Új program indítása előtt a készülék leeresztheti a vizet. Ebben az esetben ellenőrizze, hogy továbbra is van-e mosószer a mosószer-adagoló rekeszben, és ha nincs, töltsen fel ismét mosószerrel.

## 11.12 A ProSense System töltetérzékelés

A Start / Szünet gomb megérintése után:

1. Az ProSense System megkezdi a töltetérzékelést, hogy kiszámítsa a program valós időtartamát. A **kg** visszajelző és a időjelző pontok villognak.
2. Hozzávetőleg 15 perc elteltével a kijelzőn a program új időtartama látható: a **kg** visszajelző kialszik, és a időjelző pontok abbahagyják a villogást.  
A készülék a behelyezett ruhanemű függvényében automatikusan beállítja a program időtartamát, hogy a lehető legrövidebb idő alatt tökéletes mosási eredményt biztosítson. Nőhet vagy csökkenhet a program időtartama.



Az ProSense System töltetérzékelés kizárólag teljes mosási programoknál fut le (amikor nincs szakaszátugrás beállítva).



Az ProSense System funkció nem áll rendelkezésre az olyan programoknál, mint például a Wool/Silk, Rinse és SpinDrain, valamint a rövid programoknál.

## 11.13 A készülék fedelének kinyitása, amikor a program működik

### VIGYÁZAT!

Ha túl magas a hőmérséklet vagy a dobban a víz szintje, akkor továbbra is látható a fedélzár visszajelző, és nem tudja kinyitni a fedelet.

A fedél kinyitásához a következők szerint járjon el:

1. A készülék kikapcsolásához nyomja meg a Be / Ki gombot néhány másodpercre.
2. Várjon néhány percet, majd óvatosan nyissa fel a készülék fedelét.

3. Zárja le a fedelet.
4. Kapcsolja be a készüléket, és állítsa be ismét a programot.

## 11.14 A fedél kinyitása, miután a késleltetett indítási funkciót bekapcsolta

Amikor a késleltetett indítás működik, a készülék fedele zárva van.

A készülék fedelének kinyitása:

1. Nyomja meg a Start / Szünet gombot. Eltűnik a fedélzár visszajelző.
2. Nyissa fel a készülék fedelét.
3. Zárja be a fedelet, és nyomja meg a Start / Szünet gombot.

A késleltetett indítás folytatja a működést.

## 11.15 Ciklus vége

Amikor a program befejeződött, a készülék automatikusan leáll. Egy hangjelzés hallható (ha engedélyezve van).

A kijelzőn jelenik meg, és a fedél zárva visszajelző eltűnik.

Kialszik a Start / Szünet gomb visszajelzője.

1. A készülék kikapcsolásához nyomja meg a Be / Ki gombot.
- A program lejáta után öt perccel az energiatakarékos funkció automatikusan kikapcsolja a készüléket.



Amikor ismét bekapcsolja a készüléket, akkor a kijelzőn a utoljára beállított program kijelzése látható. Forgassa el a programválasztó gombot egy új program beállításához.

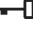
2. Szedje ki a ruhaneműt a dobból.
3. Ellenőrizze, hogy a dob üres-e.
4. Hagyja egy ideig nyitva az ajtót, hogy elkerülje a penész vagy kellemetlen szagok keletkezését.

## 11.16 Vízleeresztés a ciklus vége után


**A mosási program véget ért, de még mindig víz van a dobban:**



Rendszeresen forog a dob, hogy megakadályozza a ruhák gyűrődését.

Világít a fedélzár  visszajelző. A fedél zárva marad.

A fedél kinyitásához le kell a vizet engednie:

1. Szükség esetén csökkentse a centrifugálási sebességet.
2. Nyomja meg a Start / Szünet gombot. A készülék leereszti a vizet és centrifugál.
3. A program befejezése után kialszik az ajtózár  visszajelző, és kinyithatja az ajtót.
4. A készülék kikapcsolásához nyomja meg a Be / Ki gombot néhány másodpercig.



A készülék leereszti a vizet, és körülbelül 18 óra elteltével automatikusan centrifugál.

### 11.17 Automatikus készenlét funkció kiegészítő funkció

Az energiafogyasztás csökkentésére az Automatikus készenlét funkció funkció automatikusan kikapcsolja a készüléket, ha:

- A Start / Szünet gomb megnyomása előtt 5 percen át nem használja a készüléket. A készülék ismételt bekapcsolásához nyomja meg a Be / Ki gombot.
- A mosási program befejezése után 5 perccel  
A készülék ismételt bekapcsolásához nyomja meg a Be / Ki gombot.  
A kijelzőn a legutoljára beállított program befejezési ideje látható.  
Forgassa el a programválasztó gombot egy új program beállításához.



Ha olyan programot vagy kiegészítő funkciót állít be, melynek végén a víz a dobben marad, a Automatikus készenlét funkció funkció **nem kapcsolja ki** a készüléket arra való emlékeztetőként, hogy el kell végezni a szivattyúzást.

## 12. HASZNOS TANÁCSOK ÉS JAVASLATOK



### FIGYELMEZTETÉS!

Lásd a „Biztonság” című fejezetet.

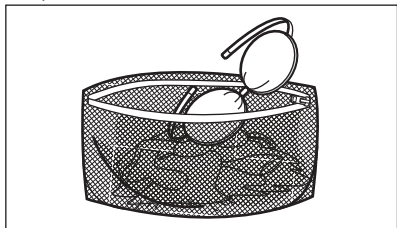
### 12.1 A ruhatöltet

- A következők szerint válogassa szét a ruhákat: fehér, színes, műszál, kényes és gyapjúruhák.
- Tartsa be a mosási útmutatásokat, melyek a ruhák kezelési címkéin találhatóak.
- Ne mosson együtt fehér és színes darabokat.
- Egyes színes ruhadarabok elszíneződhetnek az első mosásnál. Célszerű az első néhány mosásnál külön mosni ezeket.
- Fordítsa ki a többrétegű anyagokat, gyapjút és nyomtatott ábrákkal ellátott darabokat.
- Kezelje elő a makacs foltokat.

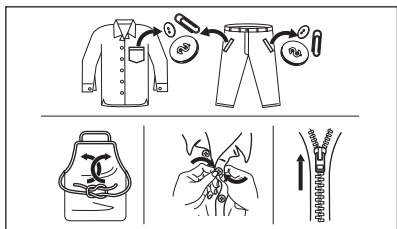
- Különleges mosószerrel távolítsa el a makacs szennyeződések.
- Legyen körültekintő a függönyökkel. Vegye ki az akasztókat, és tegye mosózsákba vagy párnahuzatba a függönyöket.
- Centrifugálási szakaszban kiegyensúlyozási problémákat okozhat a nagyon kis ruhatöltet, és túlzott vibrációhoz vezethet. Ha ez történik:
  - a. szakítsa meg a programot, és nyissa ki a készülék ajtaját (lásd a „Napi használat” című fejezetet);
  - b. kézzel rendezze el a dobben a darabokat, hogy azok egyenletesen helyezkedjenek el;
  - c. nyomja meg a Start / Szünet gombot. A centrifugálási szakasz folytatódik.
- Gombolja be a párnahuzatokat, húzza össze a cipzárakat, kapcsolja be a kapcsokat és patentokat. Kösse meg az

öveket, zsinegeket, cipőfűzőket, szalagokat és egyéb laza alkotóelemeket.

- Ne mossa a készülékben a nem szegett vagy szakadt ruhadarabokat. Használjon mosózsákot a kis és/vagy kényes darabok mosására (pl.: merevített melltartók, övek, harisnyanadrágok, cipőfűzők, szalagok stb.).



- Ūrítse ki a zsebeket, és fordítsa ki a darabokat.



## 12.2 Makacs szennyeződések

Egyes szennyeződések esetében nem elegendő a víz és a mosószer.

Célszerű az ilyen szennyeződések a ruhadarab készülékbe tétele előtt kezelni.

Különleges folteltávolítók állnak rendelkezésre. Azt a különleges folteltávolítót használja, mely megfelel a folt és az anyag jellegének.

## 12.3 Mosószer fajtája és mennyisége

A mosószer fajtája és helyes adagolása nemcsak a mosás hatékonyságát befolyásolja, hanem általuk elkerülheti a pazarlást, és védi a környezetet:

- Csak mosógépek számára készült mosószereket és vegyi árukat használjon. Elsősorban tartsa be ezeket az általános szabályokat:
  - univerzális, valamennyi anyagfűpushoz való mosóport használjon, a kényes

szövetek kivételével. Fehér darabokhoz és a ruhanemű fertőtlenítéséhez használjon fehérítőt tartalmazó mosóport,

- valamennyi anyagfűtához, elsősorban az alacsony hőfokú (max. 60 °C-os) programokhoz való folyékony mosószert, illetve csak gyapjú mosására szolgáló speciális mosószert használjon.

- A mosószer fajtája és mennyisége a következőktől függ: a szövet fűtájától (kényes, gyapjú, pamut stb.), a ruhadarab színétől, a ruhatöltet méretétől, a szennyezettségi foktól, a mosási hőmérséklettől és a vízkeménységtől.
- Mindig tartsa be a mosószerek vagy egyéb termékek csomagolásán található útmutatásokat, és ne lépje túl a készüléken jelzett maximális szintet (**MAX**).
- Ne keverje a különböző fűtájú mosószereket.
- A megadottnál kevesebb mosószert használjon, ha:
  - kevés ruhát mos;
  - a ruhák csak kevéssé szennyezettek;
  - a mosás során sok hab képződik.
- Ha mosószer-tablettát vagy -kapszulát használ, azt mindig a dobba tegye, ne a mosószer-adagolóba.

### Az elégtelen mennyiségű mosószer az alábbiakat okozhatja:

- a mosás eredménye nem kielégítő,
- a ruhatöltet elszűrkül,
- a ruhák zsírosak maradnak,
- penész jelenik meg a készülékben.

### A túlzott mennyiségű mosószer az alábbiakat okozhatja:

- habzás,
- csökkent mosóhatás,
- nem megfelelő öblítés,
- nagyobb környezetterhelés.

## 12.4 Környezetvédelmi tanácsok

Ha takarékoskodni szeretne a vízzel, energiával, és hozzá szeretne járulni a környezet védelméhez, az alábbi ötleteket ajánljuk a figyelmébe:

- **A normál szennyezettségű ruhaneműt előmosás nélkül is kimoshatja, mert így**

mosószer, vizet és időt takarít meg (és egyben védi a környezetet!).

- A készüléket az egyes programoknál jelzett **maximális töltettel töltsé meg, hogy csökkentse az energia- és vízfogyasztást.**
- Megfelelő előkezeléssel a foltok és bizonyos szennyezések eltávolíthatóak, majd a ruha alacsonyabb hőmérsékleten mosható.
- A megfelelő mennyiségű mosószer használatához tekintse át a mosószer gyártója által javasolt mennyiségeket, és ellenőrizze háztartási vízhálózatában lévő víz keménységét. Lásd a „Vízkeménység” című szakaszt.
- A választott mosási programhoz tartozó **maximális centrifugálási sebességet**

állítsa be, **mielőtt megkezdí a ruhanemű szárítását a szárítógépben.** Ez energiát takarít meg a szárítás során.

## 12.5 Vízkeménység

Ha nagy vagy közepes a vízkeménység a körzetében, akkor célszerű vízlágyítót használni a mosógépekben. Olyan körzetekben, ahol alacsony a vízkeménység, nem szükséges vízlágyító használata.

A lakhelye vízkeménységéről a helyi vízműtől kérjen tájékoztatást.

Megfelelő mennyiségű vízlágyítót alkalmazzon. Mindig tartsa be a termék csomagolásán található útmutatásokat.

## 13. ÁPOLÁS ÉS TISZTÍTÁS

### FIGYELMEZTETÉS!

Lásd a „Biztonság” című fejezetet.

### 13.1 Rendszeres tisztítási ütemterv

**A rendszeres tisztítás segítségével meghosszabbítható a készülék élettartama.**

Minden ciklus után hagyja nyitva az ajtót és a mosószer-adagoló rekeszt, hogy a levegő mozoghasson, és felszárítsa a készülék belsejében a nedvességet: ez megakadályozza a penész és a kellemetlen szagok keletkezését.

Ha a készüléket hosszabb ideig nem használja: zárja el a vízcsapot, és válassza le a készüléket az elektromos hálózatról.

#### Rendszeres tisztítási ütemterv (tájékoztató):

Vízkömentesítés	Évente kétszer
Karbantartó mosás	Havonta egyszer
Fedéltömítés tisztítása	Kéthavonta
Dobtisztítás	Kéthavonta
Mosószer-adagoló tisztítása	Kéthavonta

---

A vízleeresztő szivattyú szűrőjének tisztítása	Évente kétszer
--	----------------

---

A befolyócső és a szelepből lévő szűrő tisztítása	Évente kétszer
---	----------------

---

A következő szakaszok ismertetik az egyes részegységek tisztításának módját.

### 13.2 Idegen tárgyak eltávolítása



Üritse ki a zsebeket, és minden laza alkotóelemet kössön meg, mielőtt lefuttatja a ciklust. Olvassa el a „Ruhátöltet” c. szakaszt a „Hasznos tanácsok és javaslatok” c. fejezetben.

Minden idegen tárgyat (pl. fémkapcsot, gombot, pénzérmét stb.) távolítson el a szűrőkből és a dobból. Olvassa el a „Dobtisztítás”, „A vízleeresztő szivattyú tisztítása” és „A befolyócső és a szelepből lévő szűrő tisztítása” c. szakaszokat. Szükség esetén forduljon a márkaszervizhez.

### 13.3 Külső tisztítás

Csak enyhe mosogatószerrel és meleg vízzel tisztítsa a készüléket. Hagyjon minden felületet megszáradni. Ne használjon

súrolószivacsot és semmilyen dörzshatású anyagot.

**⚠ VIGYÁZAT!**

Ne használjon alkoholt, oldószereket vagy vegyszereket.

**⚠ VIGYÁZAT!**

Ne tisztítsa a fémfelületeket klórtartalmú tisztítószerrel.

### 13.4 Vízkömentesítés



Ha nagy vagy közepes a vízkeménység a körzetében, akkor célszerű vízkötelenítőt használni a mosógépekben.

Rendszeresen ellenőrizze a dobot, hogy nem rakódott-e le rajta vízkő.

A szokásos mosószerek vízlágyítót tartalmaznak, azonban javasoljuk, hogy futtasson le egy programot üres dobbal és vízköoldó termékkel.

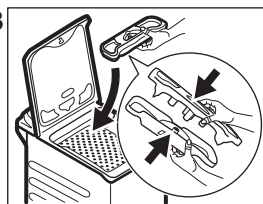
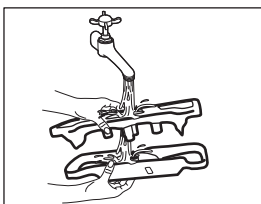
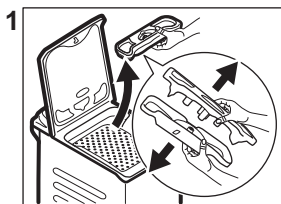


Mindig tartsa be a termék csomagolásán található útmutatásokat.

### 13.5 Karbantartási mosás

Az alacsony hőmérsékletű programok használata esetén előfordulhat, hogy mosószert marad a dobben. Rendszeresen végezzen karbantartási mosást. Ennek elvégzéséhez:

### 13.8 A mosószert-adagoló tisztítása



- Szedje ki az összes ruhaneműt a dobból.
- Egy kevés mosószerelel, maximális hőmérsékleten, pamut mosására szolgáló, rövid programot használjon.

### 13.6 A fedél tömítése

Rendszeresen ellenőrizze a tömítést, és minden idegen tárgyat távolítsa el a belső részéről. Szükség esetén tisztítsa meg ammóniatartalmú tisztítókrémlel, mely nem karcolja meg a tömítést.



Mindig tartsa be a termék csomagolásán található útmutatásokat.

### 13.7 A dob tisztítása

Rendszeresen ellenőrizze a dobot, hogy megakadályozza a rozsdarészecskék képződését.

Teljes tisztítás:

1. Rozsdamentes acélhoz készült termékkel tisztítsa meg a dobot.



Mindig tartsa be a termék csomagolásán található útmutatásokat.

2. Futtasson egy rövid pamut programot maximális hőmérsékleten, vagy a Machine Clean programot, ha rendelkezésre áll. Töltön kis mennyiségű mosóport az üres dobbba, hogy eltávolítsa az esetlegesen visszamaradt szennyeződéseket.

### 13.9 A lefolyószűrő tisztítása

Rendszeresen ellenőrizze a leeresztőszivattyú szűrőjét, hogy az tiszta-e.

A következő esetekben tisztítsa meg a leeresztőszivattyút:

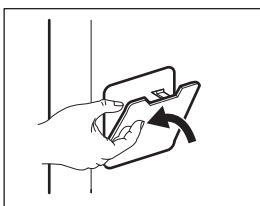
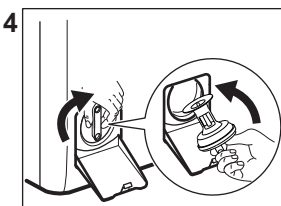
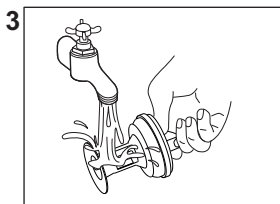
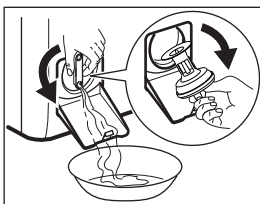
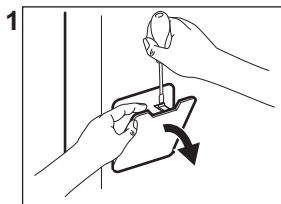
- A készülék nem ereszti le a vizet.
- A dob nem forog.
- Szokatlan zaj hallható a készülékből, mivel a leeresztőszivattyú működését valami akadályozza.
- A kijelzőn **E20** riasztási kód látható

#### ⚠ FIGYELMEZTETÉS!

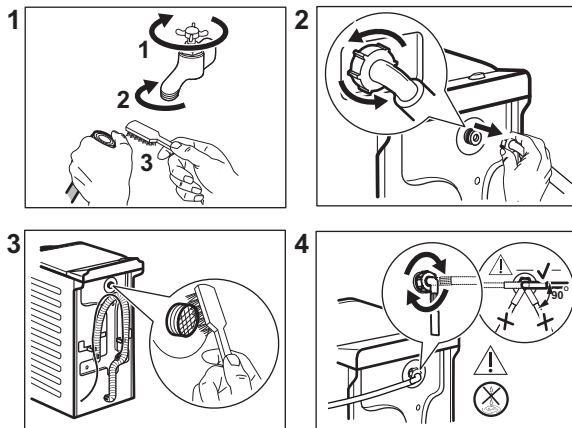
- Húzza ki a dugaszt a hálózati aljzatból.
- Ne tisztítsa a szivattyút, ha forró a készülékben lévő víz. Várja meg, amíg a víz lehűl.
- Ne vegye ki a szűrőt, amíg működik a készülék.
- Lassan és óvatosan csavarja ki a szűrőt, amíg a víz már nem folyik ki. A víz leeresztése után a szűrő teljesen kicsavarható.

Tartson kéznél egy rongyot, amivel felitathatja a vizet, amely a szűrő eltávolításakor távozik a készülékből.

A szivattyú tisztításához a következők szerint járjon el:



## 13.10 A befolyócső és a szelepen lévő szűrő tisztítása



## 13.11 Vészleeresztés

Amennyiben a készülék nem ereszt le a vizet, végezze el „A leeresztő szivattyú tisztítása” c. részben leírt eljárást. Szükség esetén tisztítsa meg a szivattyút.

Amikor vészleeresztési eljárással engedi le a vizet, akkor ismét be kell kapcsolnia a leeresztőrendszert:

1. Öntsön 2 liter vizet a mosószer-adagoló főmosási rekeszébe.
2. A víz leeresztéséhez indítsa el a programot.

## 13.12 Fagyveszély

Ha olyan helyen van a készülék elhelyezve, ahol 0 °C környékén vagy alatta lehet a hőmérséklet, akkor engedje ki a megmaradt vizet a befolyócsőből és a leeresztő szivattyúból.

1. Húzza ki a hálózati csatlakozódugót a konnektorból.
2. Zárja el a vízcsapot.
3. Tegye a befolyócső két végét egy tartályba, és hagyja a csőből kifolyni a vizet.
4. Ürítse ki a leeresztő szivattyút. Tekintse át a vészleeresztési eljárást.
5. Amikor üres a vízszivattyú, akkor szerelje ismét vissza a befolyócsövet.

### ⚠ FIGYELMEZTETÉS!

Ellenőrizze, hogy magasabb-e 0 °C-nál a hőmérséklet, mielőtt ismét használja a készüléket.

A gyártó nem vállal felelősséget az alacsony hőmérsékletek miatt keletkező károkért.

## 14. HIBAELEHÁRÍTÁS

### ⚠ FIGYELMEZTETÉS!

Lásd a „Biztonság” című fejezetet.

## 14.1 Riasztási kódok és a lehetséges hibák

A készülék nem indul el vagy megáll működés közben. Először próbálja meg kiküszöbölni a hibát (lásd a táblázatokat).



### FIGYELMEZTETÉS!

Bármilyen ellenőrzés előtt kapcsolja ki a készüléket.

**Bizonyos hibák esetén a kijelzőn hibakód jelenik meg, és a Start /**

**Szünet**  **gomb folyamatosan villoghat:**

Probléma	Lehetséges megoldás
<b>E10</b> A készülék nem tölti be megfelelően a vizet.	<ul style="list-style-type: none"><li>• Győződjön meg róla, hogy a vízvételi csap nyitva van.</li><li>• Győződjön meg róla, hogy a vízvételi forrásban lévő víznyomás nem túl alacsony-e. Az erre vonatkozó információkat a helyi vízügyi hatóságoktól szerezheti be.</li><li>• Győződjön meg róla, hogy a vízvételi csap nincs eldugulva.</li><li>• Ellenőrizze, hogy a vízbefolyó cső nincs-e megcsavarodva, megsérülve vagy megtörve.</li><li>• Ellenőrizze, hogy a vízbefolyó cső csatlakozása megfelelő.</li><li>• Győződjön meg róla, hogy a bemeneti tömlő és a szelep szűrője nincs eltömődve. Nézze meg az „Ápolás és tisztítás” című részt.</li></ul>
<b>E20</b> A készülék nem eresztí be a vizet.	<ul style="list-style-type: none"><li>• Győződjön meg róla, hogy a szifon nincs eltömődve.</li><li>• Ellenőrizze, hogy a vízleeresztő cső nincs-e megcsavarodva vagy megtörve.</li><li>• Győződjön meg róla, hogy a lefolyószűrő nincs eldugulva. Szükség esetén tisztítsa a szűrőt. Nézze meg az „Ápolás és tisztítás” című részt.</li><li>• Ellenőrizze, hogy a vízleeresztő cső csatlakozása megfelelő.</li><li>• Állítsa be a szivattyúzás programot, ha leeresztő fázis nélküli programot választ.</li><li>• Állítsa be a szivattyúzás programot, ha olyan opciót választ, amelynek a végén a víz a dobban marad.</li></ul>
<b>E40</b> A készülék fedele nyitva van, vagy nincs megfelelően becsukva.	<ul style="list-style-type: none"><li>• Ellenőrizze, hogy a fedél megfelelően be van-e zárva.</li></ul>
<b>E91</b> Nincs kommunikáció a készülék elektronikus részegységei között.	<ul style="list-style-type: none"><li>• A program nem fejeződött be megfelelően, vagy a készülék túl korán leállt. Kapcsolja ki, majd kapcsolja be újra a készüléket.</li><li>• Ha a riasztási kód ismét megjelenik, forduljon a márkaszervizhez.</li></ul>
<b>EKO</b> A hálózati feszültség ingadozik.	<ul style="list-style-type: none"><li>• Várja meg, hogy a feszültségingadozás megszűnjön.</li></ul>
<b>EFO</b> A túlcserélésgátló bekapcsol.	<ul style="list-style-type: none"><li>• Válassza le a készüléket az elektromos hálózatról, és zárja el a vízcscapot. Forduljon a márkaszervizhez.</li></ul>

Ha a kijelző a fentiekől eltérő hibakódot mutat, kapcsolja ki, majd be a készüléket. Ha a probléma továbbra is fennáll, forduljon a márkaszervizhez.

A mosógép egyéb hibája esetén a lehetséges megoldáshoz nézze át az alábbi táblázatot.

Probléma	Lehetséges megoldás
A program nem indul el.	<ul style="list-style-type: none"> <li>Győződjön meg róla, hogy a hálózati csatlakozó csatlakoztatva van a hálózati aljzathoz.</li> <li>Győződjön meg arról, hogy a készülék fedele és a dob ajtaja be van-e zárva.</li> <li>Győződjön meg róla, hogy nincs kioldott biztosíték a biztosítékdobozban.</li> <li>Ellenőrizze, hogy megérintette-e a Start / Szünet  gombot.</li> <li>Ha időkésleltetés van beállítva, törölje azt, vagy várja meg a visszaszámlálás befejeződését.</li> <li>Kapcsolja ki a Gyerekzár funkciót, ha az be van kapcsolva.</li> <li>Ellenőrizze a kiválasztott programnál a választógomb helyzetét.</li> </ul>
A készülék megtelik vízzel, majd azonnal leereszti azt.	<ul style="list-style-type: none"> <li>Ellenőrizze, hogy a vízleeresztő tömlő a megfelelő pozícióban van-e. Lehetséges, hogy kifolyócső túl alacsonyan helyezkedik el. Olvassa el az „Üzembe helyezési utasítás” című részt.</li> </ul>
A centrifugálási szakasz nem működik, vagy a mosási ciklus szokatlanul sokáig tart.	<ul style="list-style-type: none"> <li>Állítsa be a centrifugálás programot.</li> <li>Győződjön meg róla, hogy a lefolyószűrő nincs eldugulva. Szükség esetén tisztítsa a szűrőt. Nézze meg az „Ápolás és tisztítás” című részt.</li> <li>Rendezze el kézzel a dob tartalmát, majd indítsa újra a centrifugálási szakaszt. Elképzelhető, hogy a fennakadást egyensúlyproblémák okozzák.</li> </ul>
Víz van a padlón.	<ul style="list-style-type: none"> <li>Győződjön meg róla, hogy a vízcsövek szorosan csatlakoznak és nincs vízszivárgás.</li> <li>Ügyeljen arra, hogy a vízbevezető tömlő és a lefolyócső ne legyen sérült.</li> <li>Ügyeljen arra, hogy a megfelelő mosószert és abból is a megfelelő mennyiséget használja.</li> </ul>
Nem lehet felnyitni a készülék fedelét.	<ul style="list-style-type: none"> <li>Ellenőrizze, hogy nem választott-e olyan mosási programot, melynél a ciklus végén a víz a dobban marad.</li> <li>Győződjön meg róla, hogy a mosási program befejeződött.</li> <li>Állítsa be a szivattyúzás vagy centrifugálás programot, ha víz van a dobban.</li> <li>Ellenőrizze, hogy a készülék kap-e tápfeszültséget.</li> <li>Ezt a jelenséget a készülék hibája okozhatja. Forduljon a márkaszervizhez.</li> </ul>
A készülékből szokatlan zajok hallatszanak, valamint rázkódik.	<ul style="list-style-type: none"> <li>Győződjön meg róla, hogy a készülék vízszintesen áll. Olvassa el az „Üzembe helyezési utasítás” című részt.</li> <li>Győződjön meg róla, hogy a csomagolást és/vagy a szállítócsavarokat eltávolították. Olvassa el az „Üzembe helyezési utasítás” című részt.</li> <li>Adjon még több ruhaneműt a dob tartalmához. Elképzelhető, hogy a töltet túl kicsi.</li> </ul>
A program végrehajtása során a program időtartama nő vagy csökken.	<ul style="list-style-type: none"> <li>A ProSense System képes a program időtartamának beállítására a ruhanemű típusának és mennyiségének megfelelően. További részletekért olvassa el „A ProSense System töltetérzékelés” c. szakaszt a „Napi használat” című fejezetben.</li> </ul>



Probléma	Lehetséges megoldás
A mosási eredmény nem ki-elégítő.	<ul style="list-style-type: none"> <li>Növelje a mosószer mennyiségét, vagy használjon más típusú mosószert.</li> <li>Használjon speciális termékeket a makacs foltok eltávolításához, mielőtt a gépbe tenné a ruhákat.</li> <li>Győződjön meg arról, hogy a megfelelő hőmérsékletet választja.</li> <li>Csökkentse a dob töltetét.</li> </ul>
Túl sok hab képződik a dob-ban mosás közben.	<ul style="list-style-type: none"> <li>Csökkentse a mosószer mennyiségét.</li> </ul>
A mosási ciklus után mosó-szmaradványok található-k a adagolófiókban.	<ul style="list-style-type: none"> <li>Ellenőrizze, hogy megfelelő helyzetben van-e a terelőlap.</li> <li>Ellenőrizze, hogy a mosószer-adagolót a jelen használati utasításban leírtak-nak megfelelően használta-e.</li> </ul>

Ellenőrzés után kapcsolja be a készüléket. A program a megszakítás pillanatától indul tovább.  
Ha a probléma ismét jelentkezik, akkor forduljon a márkaszervizhez.  
A márkaszerviz számára szükséges adatok az adattáblán találhatóak.

## 15. FOGYASZTÁSI ÉRTÉKEK

### 15.1 Bevezetés



Az energiahatékonysági címkére vonatkozó részletes tájékoztatásért keresse fel a [www.theenergylabel.eu](http://www.theenergylabel.eu) weboldalt.



A készülékhez mellékelt energiahatékonysági címkén található QR-kód a készülék EU EPREL adatbázisban szereplő teljesítményével kapcsolatos adatokra mutató hivatkozást tartalmaz. A későbbi tájékozódás érdekében tartsa meg az energiahatékonysági címkét a használati útmutatóval és a készülékhez mellékelt minden egyéb dokumentummal együtt. Ugyanezek az adatok az EPREL adatbázisban is megtalálhatók a <https://eprel.ec.europa.eu> hivatkozás, továbbá a készülék adattábláján levő modellnév és termékszám segítségével. Az adattábla elhelyezkedésével kapcsolatban olvassa el a „Termékleírás” című fejezetet.

### 15.2 Magyarázat

<b>kg</b>	Ruhátöltet.	<b>ó:pp</b>	Program időtartama.
<b>kWh</b>	Energiafogyasztás.	<b>°C</b>	Hőmérséklet a ruhaneműben.
<b>Liter</b>	Vízfelhasználás.	<b>ford/ perc</b>	Centrifugálás fordulatszáma.

% Maradék nedvesség a centrifugálási fázis befejezésekor. Minél nagyobb a centrifugálás fordulatszáma, annál erősebb a zaj, és annál kevesebb a maradék nedvesség.



Az értékeket és a program időtartamát számos tényező befolyásolhatja, mint pl. a szoba hőmérséklete, a víz hőmérséklete és nyomása, a ruhatöltet típusa és mennyisége, valamint a tápfeszültség, továbbá az is, ha módosítja a program alapértelmezett beállítását.

### 15.3 Az Európai Bizottság 2019/2023 számú rendeletének megfelelően

Eco 40-60 program	kg	kWh	Liter	óó:pp	%	°C	ford/ perc <sup>1)</sup>
Teljes töltet	7.0	1.160	50	3:25	53.00	48	1151
Fél töltet	3.5	0.630	39	2:40	53.00	41	1151
Negyed töltet	2.0	0.400	32	2:40	55.00	29	1151

1) Maximális centrifugálási fordulatszám.

#### Energiafogyasztás a különböző üzemmódokban

Ki (W)	Készenlét (W)	Késleltetett indítás (W)
0.48	0.48	4.00

Időtartam a kikapcsolásig/készenlét üzemmódig maximum 15 perc.

### 15.4 Normál programok



Ezek az értékek csak tájékoztató jellegűek.

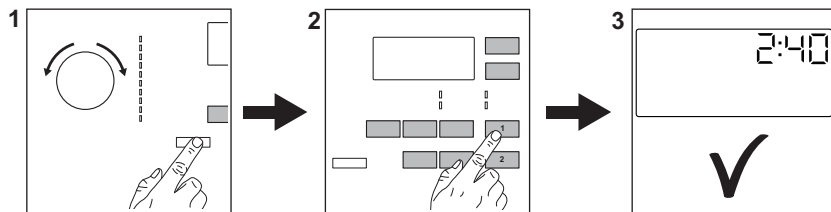
Program	kg	kWh	Liter	óó:pp	%	°C	ford/ perc <sup>1)</sup>
Cottons <sup>2)</sup> 95 °C	7.0	2.600	85	3:25	53.00	85	1200
Cottons 60 °C	7.0	1.850	85	3:25	53.00	55	1200

Program	kg	kWh	Liter	óó:pp	%	°C	ford/ perc <sup>1)</sup>
Cold <sup>3)</sup> 20 °C	7.0	0.400	85	2:45	53.00	20	1200
Synthetics 40 °C	3.0	0.650	55	2:10	35.00	40	1200
Delicates <sup>4)</sup> 30 °C	2.0	0.350	50	1:00	35.00	30	1200
Wool/Silk 30 °C	1.0	0.200	35	1:10	30.00	30	1200

- 1) A centrifugálási fordulatszám referencia visszajelzője.
- 2) Erősen szennyezett szövetek mosásához alkalmas.
- 3) Enyhén szennyezett pamut, műszálás és kevertszálás anyagok mosásához alkalmas.
- 4) Gyors mosási ciklusként is használható enyhén szennyezett ruhaneműhöz.

## 16. A HASZNÁLAT LÉPÉSEI RÖVIDEN

### 16.1 Napi használat





Csatlakoztassa a hálózati dugót a hálózati aljzatba.

Nyissa ki a vízcsapot.

Helyezze be a ruhaneműt.


Öntse a mosószert és egyéb kezelőanyagot a mosószert-adagoló megfelelő részébe.

1. A készülék bekapcsolásához nyomja meg a **Be / Ki**  gombot. Fordítsa el a programkapcsolót a kívánt program beállításához.

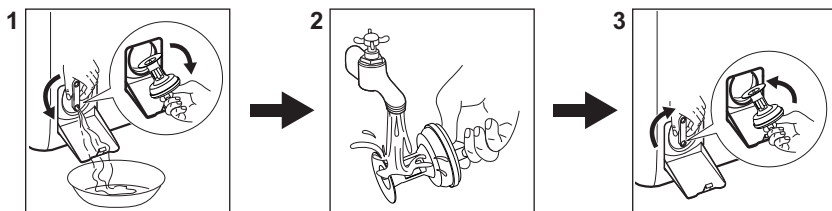
2. Válassza ki a megfelelő gombok segítségével a szükséges kiegészítő funkciókat (1). A program elindításához érintse meg a **Start / Szünet**  (2) gombot.

3. A gép elindul.

A program végén vegye ki a ruhaneműt.



- A készülék kikapcsolásához nyomja meg a **Be / Ki**  gombot.

## 16.2 A leeresztő szivattyú szűrőjének tisztítása



Rendszeresen tisztítsa a szűrőt, különösen akkor, ha a **E20** figyelmeztető kód megjelenik a kijelzőn.

## 16.3 Programok



Programok	Töltet	Termékleírás
Eco 40-60	7.0 kg	Fehér és színes pamut. Normál mértékben szennyezett szuhaneműk.
Cottons	7.0 kg	Fehér és színes pamut.
Synthetics	3.0 kg	Műszálás vagy kevertszálás szövetek.
Delicates	2.0 kg	Kényes textília, pl. akril, viszkóz és poliészter.
 Wool/Silk	1.0 kg	Gépben mosható gyapjú, kézzel mosható gyapjú és kényes ruhanemű.
20min 3kg	3.0 kg	Pamut és műszálás darabok enyhén szennyezett vagy csupán egyszer viselve.
Outdoor 	2.0 kg <sup>1)</sup> 1.0 kg <sup>2)</sup>	Korszerű szabadtéri sportruházat.
Duvet	2.0 kg	Műszálás vagy toll- és pehelypaplanok, bélelt ruhák, takarók.
Easy Iron	3.0 kg	<b>Gyengéd mosást igénylő műszálás ruhák.</b> Közepesen és enyhén szennyezett ruhadarabok. <sup>3)</sup>
Spin/Drain	7.0 kg	Minden ruhaanyaghoz, a nagyon kényes ruhaneműk és gyapjú kivételével. Program centrifugáláshoz és a víz leeresztéséhez.

1) Mosási program.

2) Mosási program és impregnáló szakasz.

3) A ruhanemű gyűrődésének csökkentése érdekében ez a ciklus szabályozza a víz hőmérsékletét, valamint kímélő mosást és centrifugálást végez. Ekkor a mosógép további öblítéseket végez.

## 17. KÖRNYEZETVÉDELMI TUDNIVALÓK

A  következő jelzéssel ellátott anyagokat hasznosítsa újra. Újrahasznosításhoz tegye a megfelelő konténerekbe a csomagolást. Járuljon hozzá környezetünk és egészségünk védelméhez, és hasznosítsa újra az elektromos és elektronikus hulladékot. A 

tiltó szimbólummal ellátott készüléket ne dobja a háztartási hulladék közé. Juttassa el a készüléket a helyi újrahasznosító telepre, vagy lépjen kapcsolatba a hulladékkezelésért felelős hivatallal.





**aeg.com**

135966100-A-242023



**CE**