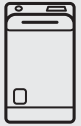




*Thinking of you*  
**Electrolux**



EWT 31064 TDW  
EWT 31264 TDW

.....  
**HU MOSÓGÉP**

.....  
**HASZNÁLATI ÚTMUTATÓ**



## TARTALOMJEGYZÉK

1. BIZTONSÁGI INFORMÁCIÓK .....	3
2. BIZTONSÁGI ELŐÍRÁSOK .....	4
3. TERMÉKLEÍRÁS .....	5
4. KEZELŐPANEL .....	6
5. PROGRAMOK .....	7
6. FOGYASZTÁSI ÉRTÉKEK .....	9
7. KIEGÉSZÍTŐ FUNKCIÓK .....	9
8. AZ ELSŐ HASZNÁLAT ELŐTT .....	11
9. NAPI HASZNÁLAT .....	11
10. HASZNOS TANÁCSOK ÉS JAVASLATOK .....	13
11. ÁPOLÁS ÉS TISZTÍTÁS .....	14
12. HIBAEHÁRÍTÁS .....	17
13. MŰSZAKI INFORMÁCIÓK .....	19

## GONDOLUNK ÖNRE

Köszönjük, hogy Electrolux terméket vásárolt. Ön olyan készülék tulajdonosa lett, mely mögött több évtizedes szakmai tapasztalat és innováció áll. Rendkívüli tudását és stílusos megjelenését az Ön igényei ihlették. Valahányszor csak használja, biztos lehet abban, hogy a benne foglalt tudás a siker garanciája.

Köszöntjük az Electrolux világában.

**Látogassa meg a weboldalunkat:**



Kezelési tanácsok, kiadványok, hibaelhárító, szerviz információk:  
**[www.electrolux.com](http://www.electrolux.com)**



További előnyökért regisztrálja készülékét:  
**[www.electrolux.com/productregistration](http://www.electrolux.com/productregistration)**



Kiegészítők, segédanyagok és eredeti alkatrészek vásárlása a készülékhez:  
**[www.electrolux.com/shop](http://www.electrolux.com/shop)**

## VÁSÁRLÓI TÁMOGATÁS ÉS SZERVIZ

Kizárólag eredeti alkatrészek használatát javasoljuk.

Ha készülékével a szervizhez fordul, legyenek kéznél az alábbi adatok.

Ezek az információk az adattáblán olvashatók. Típus, Termékszám, Sorozatszám.



Figyelmeztetés - Biztonsági információk



Általános információk és tanácsok



Környezetvédelmi információk

A változtatások jogát fenntartjuk.

# 1. BIZTONSÁGI INFORMÁCIÓK

Az üzembe helyezés és használat előtt gondosan olvassa el a mellékelt útmutatót. A nem megfelelő üzembe helyezés vagy használat által okozott károkért nem vállal felelősséget a gyártó. További tájékozódás érdekében tartsa elérhető helyen az útmutatót.

## 1.1 Gyermek és fogyatékkal élő személyek biztonsága



### VIGYÁZAT

Fulladás, sérülés vagy tartós rokkantság kockázata.

- A készüléket a gyermekek (csak 8 évnél idősebb) és csökkent fizikai, értelmi vagy mentális képességű, illetve megfelelő tapasztalatok és ismeretek híján lévő személyek csak felügyelettel, vagy a készülék biztonságos használatára vonatkozó megfelelő tájékoztatás esetén használhatják.
- Ne hagyja, hogy gyermekek játsszanak a készülékkel.
- Minden csomagolóanyagot tartson távol a gyermekektől.
- Minden mosószert tartson távol a gyermekektől.
- A gyermekeket és kedvenc háziállatokat tartsa távol a készüléktől, amikor az ajtaja nyitva van.
- Ha rendelkezik gyermekbiztonsági zárral a készülék, akkor célszerű azt bekapcsolni.
- Gyermekek felügyelet nélkül nem végezhetnek tisztítási vagy karbantartási tevékenységet.

## 1.2 Általános biztonság

- Karbantartás előtt kapcsolja ki a készüléket, és húzza ki a hálózati csatlakozódugót a csatlakozóaljzatból.
- Ne változtassa meg a készülék műszaki jellemzőit.
- Soha ne lépje túl a megengedett legnagyobb töltetet, mely 6 kg tömegű lehet (lásd a „Programtáblázat” című fejezetet).
- Ha a hálózati kábel megsérül, azt a gyártónak vagy a gyártó szerelőjének vagy más hasonlóan képzett személynek ki kell cserélnie, nehogy veszélyhelyzet álljon elő.

- Az üzemi víznyomás (minimum és maximum) értékének 0,5 bar (0,05 MPa) és 8 bar (0,8 MPa) között kell lennie
- Ügyeljen arra, hogy a készülék alsó részén levő szellőzőnyílásokat (ha vannak) a készülék alatti szőnyeg ne zárja el.
- A készülék vízvezetékrendszerre történő csatlakoztatásához használja a mellékelt, új tömlőkészletet. Régi tömlőkészlet nem használható fel újra.

## 2. BIZTONSÁGI ELŐÍRÁSOK

### 2.1 Üzembe helyezés

- Távolítsa el az összes csomagolást és a szállítási rögzítőcsavarokat.
- Őrizze meg a szállítási rögzítőcsavarokat. Amikor ismét szállítani szeretné a készüléket, a dobját rögzítenie kell.
- Ne helyezzen üzembe, és ne is használjon sérült készüléket.
- Ne helyezze üzembe a készüléket olyan helyen, ahol a hőmérséklet 0 °C alatt van, vagy ahol ki van téve az időjárásnak.
- Tartsa be a készülékhez mellékelt üzembe helyezési útmutatóban foglaltakat.
- Ügyeljen arra, hogy a készülék üzemeltetésének helyén a padló vízszintes, sík, stabil, hőálló és tiszta legyen.
- Ne helyezze üzembe a készüléket olyan helyen, ahol az ajtaját nem lehet teljesen kinyitni.
- Súlyos a készülék, ezért legyen körültekintő a mozgatasakor. Mindig viseljen munkavédelmi kesztyűt.
- Gondoskodjon arról, hogy keringeni tudjon a levegő a készülék és a padló között.
- Úgy állítsa be a lábakat, hogy a készülék és a szőnyeg között rendelkezésre álljon a szükséges hely.

### Elektromos csatlakoztatás



#### VIGYÁZAT

Tűz- és áramütésveszély.

- A készüléket kötelező földelni.
- Ellenőrizze, hogy az adattáblán szereplő elektromos adatok megfelelnek-e a háztartási

hálózati áram paramétereinek. Amennyiben nem, forduljon szakképzett villanyszerelőhöz.

- Mindig megfelelően felszerelt, áramütés ellen védett aljzatot használjon.
- Ne használjon hálózati elosztókat és hosszabító kábeleket.
- Ügyeljen a hálózati csatlakozódugó és a hálózati kábel épségére. Amennyiben a készülék hálózati vezetékét ki kell cserélni, a cserét saját szervizünknel végeztesse el.
- Csak az üzembe helyezés befejezése után csatlakoztassa a hálózati csatlakozódugót a hálózati csatlakozóaljzatba. Ügyeljen arra, hogy a hálózati dugasz üzembe helyezés után is könnyen elérhető legyen.
- A készülék csatlakozásának bontására, soha ne a hálózati kábelnél fogva húzza ki a csatlakozódugót. A kábelt mindig a csatlakozódugónál fogva húzza ki.
- Nedves kézzel ne érintse meg a hálózati kábelt és a csatlakozódugót.
- A készülék megfelel az EGK irányelveinek.

### Vízvezetékrendszerre csatlakoztatás

- Ügyeljen arra, hogy ne okozzon sérülést a vízcsöveknek.
- A készülék vízvezetékrendszerre történő csatlakoztatásához használja a mellékelt, új tömlőkészletet. Régi tömlőkészlet nem használható fel újra.
- Mielőtt új vagy hosszabb idő óta nem használt csövekhez csatlakoztatja a készüléket, addig folyassa a vizet, amíg az teljesen ki nem tisztul.
- A készülék első használata előtt ellenőrizze, hogy nincs-e szivárgás.

## 2.2 Használat



### VIGYÁZAT

Személyi sérülés, áramütés, tűz, égési sérülés vagy a készülék károsodásának veszélye áll fenn.

- A készüléket kizárólag háztartási célra használja.
- Ne változtassa meg a készülék műszaki jellemzőit.
- Tartsa be a mosogatószer csomagolásán feltüntetett utasításokat.
- Ne tegyen gyúlékony anyagot vagy gyúlékony anyaggal szennyezett tárgyat a készülékbe, annak közelébe, illetve annak tetejére.
- Ellenőrizze, hogy minden fémtárgyat eltávolított a ruhákból.
- Ne tegyen a készülék alá edényt azért, hogy az esetleg a készülékből szivárgó vizet összegyűjtse. A használatra javasolt felszerelésekkel kapcsolatban forduljon a márkaszervizhez.

- Karbantartás előtt kapcsolja ki a készüléket, és húzza ki a hálózati csatlakozódugót a csatlakozójazatból.
- A készülék tisztításához ne használjon vizugarat vagy gőzt.
- A készüléket puha, nedves ruhával tisztítsa. Csak semleges tisztítószert használjon. Ne használjon sűrűlőszert, sűrűlőszivacsot, oldószert vagy fém tárgyat.

## 2.4 Ártalmatlanítás



### VIGYÁZAT

Sérülés- vagy fulladásveszély.

- Bontsa a készülék hálózati csatlakozását.
- Vágja le a hálózati tápkábelt, és helyezze a hulladékba.
- Szerelje le az ajtókilincset, hogy megakadályozza gyermekek és kedvenc állatok készülékben rekedését.

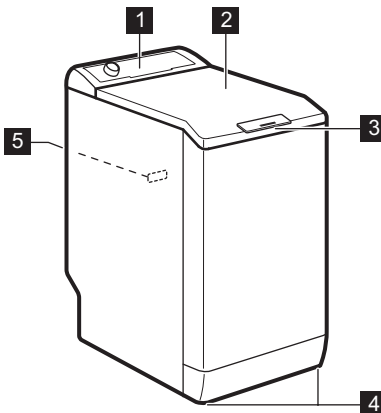
## 2.3 Ápolás és tisztítás



### VIGYÁZAT

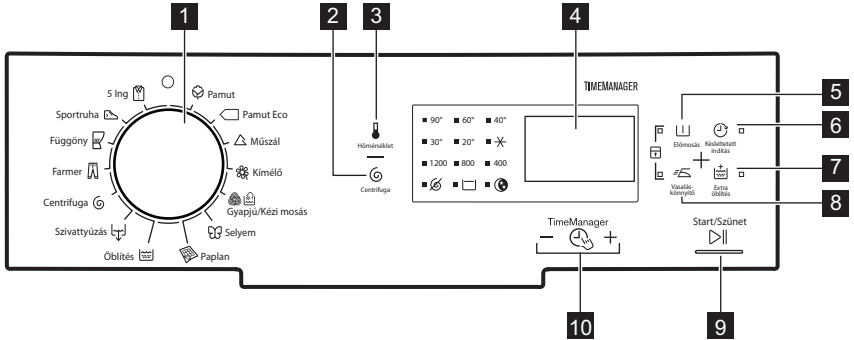
Személyi sérülés vagy a készülék károsodásának veszélye áll fenn.

## 3. TERMÉKLEÍRÁS



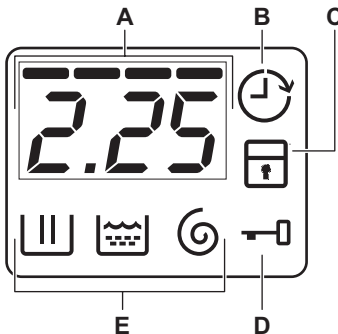
- 1** Kezelőpanel
- 2** Fedél
- 3** Fedélfogantyú
- 4** Készülék szintbe állítására szolgáló lábak
- 5** Adattábla

## 4. KEZELŐPANEL



- 1** Programválasztó gomb
- 2** Centrifugálás sebességét mérséklő érintőgomb (Centrifuga)
- 3** Hőmérséklet érintőgomb (Hőmérséklet)
- 4** Kijelző
- 5** Előmosás érintőgomb (Előmosás)
- 6** Késleltetett indítás érintőgomb (Késleltetett indítás)
- 7** Extra öblítés érintőgomb (Extra öblítés)
- 8** Vasaláskönyvitő érintőgomb (Vasaláskönyvitő)
- 9** Indítás/szünet érintőgomb (Start/Szünet)
- 10** Time Manager érintőgombok (Késleltetett indítás)

### 4.1 Kijelző



A) Idő terület:

- Program időtartama.
- A riasztási kódok. Leírásukat lásd a „Hibaelhárítás” című részben.
- ATime Manager ---- szintje.
- B) Késleltetett indítás jelzőfény.
- C) Gyerekszár jelzőfény.
- D) Ajtó zárva jelzőfény:
  - Ha világít, nem lehet a készülék ajtaját kinyitni.
  - Ha nem világít, a készülék ajtaja kinyitható.
  - Ha villog, nem lehet a készülék ajtaját kinyitni. Várjon néhány perct, míg a jelzőfény kikapcsol.
- E) Mosogatási fázis visszajelzők.

## 5. PROGRAMOK

Program Hőmérséklet-tartomány	Töltet és szennyeződés típusa Maximális töltet, maximális centrifugálási sebesség
 Pamut 90 °C — Hideg (✘)	Fehér és színes pamut. Normál vagy enyhe szennyezettség. 6 kg, 1000 ford./perc (EWT 31064TW), 1200 ford./perc (EWT 31264TW)
 Pamut Eco <sup>1)</sup> 60 °C – 40 °C	Fehér és színtartó pamut. Normál szennyezettség. 6 kg, 1000 ford./perc (EWT 31064TW), 1200 ford./perc (EWT 31264TW)
 Műszál 60 °C — Hideg (✘)	Műszál vagy kevert szálás szövetek. Normál szennyezettség. 2,5 kg, 1000 ford./perc (EWT 31064TW), 1200 ford./perc (EWT 31264TW)
 Kímélő 40 °C - Hideg (✘)	Kényes textilía, pl. akril, viszkóz és poliészter. Normál szennyezettség. 2,5 kg, 1000 ford./perc (EWT 31064TW), 1200 ford./perc (EWT 31264TW)
 Gyapjú/Kézi mosás 40 °C – Hideg (✘)	Gépben mosható gyapjúhoz, kézzel mosható gyapjúhoz és „kézzel mosható” jelzéssel ellátott kényes szövetekhez. 1 kg, 1000 ford./perc (EWT 31064TW), 1200 ford./perc (EWT 31264TW)
 Selyem 30 °C	Speciális program selyem és kevert műszálás ruhadarabok számára. 1 kg, 800 ford./perc
 Paplan 60 °C – 30 °C	Mosási program egy műszál takaróhoz, paplanhoz, ágyterítőhöz stb. 2 kg, 800 ford./perc
 Öblítés	A ruhanemű öblítéséhez és centrifugálásához. Minden ruhaanyaghoz. 6 kg, 1000 ford./perc (EWT 31064TW), 1200 ford./perc (EWT 31264TW)
 Szivattyúzás	A víz dobból való leeresztéséhez. Minden ruhaanyaghoz. 6 kg
 Centrifuga	A ruhanemű centrifugálásához és a víz dobból való leeresztéséhez. Minden ruhaanyaghoz. 6 kg, 1000 ford./perc (EWT 31064TW), 1200 ford./perc (EWT 31264TW)
 Farmer 60 °C - Hideg (✘)	Pamutvászon és jersey ruhanemű. Sötét színű darabokhoz is. 7 kg, 1000 ford./perc (EWT 31064TW), 1200 ford./perc (EWT 31264TW)
 Függyöny 40 °C - Hideg (✘)	Speciális program függönyökhöz. Az Előmosás szakasz automatikusan aktiválódik. <sup>2)</sup> 2 kg, 800 ford./perc





## 6. FOGYASZTÁSI ÉRTÉKEK



A címkén szereplő adatok tájékoztató jellegűek. Az értékek különböző okok miatt változhatnak, pl. a ruhanemű jellege és mennyisége, a víz és a környezeti hőmérséklet függvényében.

Programok	Töltet (kg)	Energiafogyasztás (kWh)	Vízfogyasztás (liter)	Program hozzávetőleges időtartama (perc)	Fennmaradó nedvesség (%) <sup>1)</sup>
Pamut 60 °C	6	1.20	56	150	60 <sup>2)</sup> / 53 <sup>3)</sup>
Pamut 40 °C	6	0.70	54	150	60 <sup>2)</sup> / 53 <sup>3)</sup>
Műszál 40 °C	2,5	0.50	46	105	37
Kímélő 40 °C	2,5	0.55	46	90	37
Gyapjú 30 °C	1	0.36	50	65	32
<b>Szabványos pamut program</b>					
Szabványos pamut 60 °C	6	1.03	48	224	60 <sup>2)</sup> / 53 <sup>3)</sup>
Szabványos pamut 60 °C	3	0.78	41	150	60 <sup>2)</sup> / 53 <sup>3)</sup>
Szabványos pamut 40 °C	3	0.60	42	138	60 <sup>2)</sup> / 53 <sup>3)</sup>
<b>Kikapcsolt állapotban (W)</b>			<b>Bekapcsolva hagyva (W)</b>		
0.48			0.48		

A fenti táblázatban szereplő adatok megfelelnek az EU 1015/2010 számú bizottsági rendelkezésének, mely a 2009/125/EC számú irányelvet teljesíti.

- 1) a centrifugálási fázis végén.
- 2) EWT 1064TDW modellhez.
- 3) EWT 1264TDW modellhez.



A program kezdetekor a kijelzőn a program maximális töltethez tartozó időtartama jelenik meg.

A mosási fázis alatt a program időtartamát a készülék automatikusan számítja, és az érték nagymértékben csökkenhet, ha a töltet nagysága kisebb a maximálisan megengedett töltet értékénél (pl.: Gyapjú 60°C, maximális töltet: 6 kg; a program időtartama túllépi a 2 órát - valós töltet: 1 kg; a program időtartama nem éri el az 1 órát).

Amikor a készülék a valós időtartamot számítja, a kijelzőn egy pont villog.

## 7. KIEGÉSZÍTŐ FUNKCIÓK

### 7.1 Hőmérséklet

Megjelenik a beállított hőmérséklet visszajelzője.

Az alapértelmezett hőmérséklet módosításához válassza ezt a funkciót.



jelzőfény = hideg víz.

## 7.2 Centrifugálás

Ezzel a funkcióval módosítható az alapértelmezett centrifugálási sebesség. Megjelenik a beállított sebesség visszajelzője.

További centrifugálási funkciók:

### Nincs centrifugálás

- Ezzel a funkcióval kikapcsolhatja az összes centrifugálási fázist. Csak a szivattyúzás programfázis áll rendelkezésre.
- A megfelelő visszajelző világítani kezd.
- Ezt a funkciót kényes anyagok esetében alkalmazza.
- Egyes mosási programok esetén az öblítésket a gép nagyobb mennyiségű víz felhasználásával végzi.

### Öblítőstop

- Ezzel a funkcióval megelőzheti a ruhanemű gyűrődését.
- A megfelelő visszajelző világítani kezd.
- A program befejeztével a víz a dobban marad.
- A dob rendszeres időközönként forgást végez, hogy megakadályozza a ruhák gyűrődését.
- Zárva marad az ajtó.
- Az ajtó kinyitásához le kell a vizet engednie.



A víz leeresztéséhez olvassa el a „Mután a program véget ért” című részt.

### Halk ciklus

- Ezzel a funkcióval kikapcsolhatja az összes centrifugálási fázist, és halk mosást végezhet.
- Egyes mosási programok esetén az öblítésket a gép nagyobb mennyiségű víz felhasználásával végzi.
- A megfelelő visszajelző világítani kezd.
- A mosási program leáll, és a víz a dobban marad. A dob rendszeres időközönként forgást végez, hogy megakadályozza a ruhák gyűrődését.
- Zárva marad az ajtó. Az ajtó kinyitásához le kell a vizet engednie.



A víz leeresztéséhez olvassa el a „Mután a program véget ért” című részt.

## 7.3 Előmosás

Ezzel a funkcióval egy előmosási szakaszt adhat a mosási programhoz. Erős szennyeződés esetén használja e funkciót.

A funkció aktiválása növeli a program időtartamát.

A megfelelő visszajelző világítani kezd.

## 7.4 Késleltetett indítás

Ezzel a funkcióval a program kezdetét 30 perc és 20 óra közötti időtartammal késleltetheti. A kijelzőn a funkcióhoz tartozó jelzőfény jelenik meg.

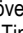
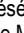
## 7.5 Extra öblítés

Ezzel a funkcióval további öblítési szakaszokat adhat a mosási programhoz. Olyan személyek esetében használja ezt a funkciót, akik allergiásak a mosószerekre, valamint olyan helyeken, ahol lágy a víz. A megfelelő visszajelző világítani kezd.







## 7.6 Vasaláskönnyítő

A készülék gyengéd mosást és centrifugálást végez, hogy megakadályozza a ruhák gyűrődését. A készülék csökkenti a centrifugálási sebességet, több vizet használ, és a program időtartamát a ruhanemű típusához igazítja. A megfelelő visszajelző világítani kezd.

## 7.7 Time Manager

Egy mosási program beállításakor a kijelzőn a program alapértelmezett időtartama látható. A program időtartamának csökkentéséhez vagy növeléséhez nyomja meg a  vagy  gombot. A Time Manager funkció csak a táblázatban található programoknál áll rendelkezésre.

### Time Manager funkcióval való összeegyeztethetőség

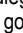
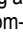

kijelző						
-						
1)	■	■	■	■	■	■
--	■	■	■	■	■	■
---	■	■	■	■	■	■
----	■	■	■	■	■	■
2)	■	■	■	■	■	■

1) Legrövidebb: a ruhanemű felfrissítése.

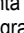
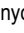
2) Alapértelmezett szint.

## 7.8 Gyerekzár

Ezzel a funkcióval megakadályozhatja a gyermekeket abban, hogy játsszanak a kezelőpanellel.

- A funkció **be/kikapcsolásához** egyidejűleg addig tartsa megnyomva a  és  gombot, amíg a  jelzőfény **világítani nem kezd/el nem alszik**.



Bekapcsolhatja a funkciót:

- Miután megnyomta a  gombot, a funkciógombok és a programválasztó gomb hatástalanná válnak.
- A  gomb megnyomása előtt: a készülék nem indítható.

## 7.9 Hangjelzések

Hangjelzések hallhatóak, amikor:

- A program befejeződik.
- A készülékben hiba lépett fel.

A hangjelzések **ki/bekapcsolására**, egyidejűleg 6 másodpercre nyomja meg a  és a  gombot.



Ha kikapcsolja a hangjelzéseket, azok csak akkor működnek, amikor a készülék működésében hiba lép fel.

## 8. AZ ELSŐ HASZNÁLAT ELŐTT

1. Öntsön egy kevés mosószert a mosószerezadagoló mosási rekeszébe.
2. Állítsa be és ruhák nélkül indítson el egy pamut mosására szolgáló programot a legma-

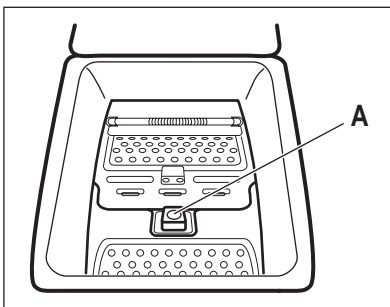
gasabb hőmérsékleten. Ez minden szennyeződést eltávolít a dobból és a tartályból.

## 9. NAPI HASZNÁLAT

- Nyissa ki a vízcsapot.

- Csatlakoztassa a dugaszt a hálózati aljzatba.

### 9.1 A mosnivaló betöltése



1. Nyissa fel a készülék fedelét.
2. Nyomja meg az „A” gombot. A dob automatikusan kinyílik.
3. Helyezze a mosandó darabokat egyenként a dobba. Rázza meg a mosandó darabokat, mielőtt a készülékbe helyezi őket. Ügyeljen arra, hogy ne tegyen túl sok mosandó holmit a dobba.
4. Csupkja be a dobot, majd a fedelet.

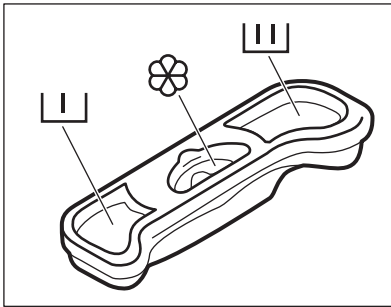


#### FIGYELEM

A készüléke fedelének bezárása előtt, ellenőrizze, hogy megfelelően bezárta-e a dobot.

### 9.2 Mosószerek és adalékok használata

- Mérje ki a mosó- és az öblítőszert.



**I** Az előmosási szakasz mosószer-adagolója.

**III** A mosási szakasz mosószer-adagolója.

Folyékonyadalék-rekesz (öblítőszer, keményítő).

A folyékony adalékok maximális szintjét jelzi a

**M** jelzés.

### 9.3 Program kiválasztása

1. Fordítsa el a programválasztó gombot a kívánt program beállításához:
  - A visszajelző villog.
  - A kijelzőn a Time Manager szintje, a program időtartama és a programszakaszok jelzőfényei láthatóak.
2. Szükség esetén módosítsa a hőmérsékletet és a centrifugálási sebességet, vagy adjon hozzá további funkciókat. Ha elindít egy funkciót, annak jelzőfénye megjelenik.



Amennyiben valamit helytelenül állított be, a kijelzőn a Err üzenet jelenik meg.

### 9.4 Egy program késleltetett indítás nélküli indítása

Nyomja meg a gombot:

- A jelzőfény villogása megszűnik, és folyamatosan világítani kezd.
- A jelzőfény villogni kezd a kijelzőn.
- A program elindul, az ajtó reteszelődik, és a kijelzőn a jelzőfény jelenik meg.
- A leeresztő szivattyú egy rövid időre bekapcsolhat, amikor a készülék vizet tölt be.



A program kezdete után körülbelül 15 perccel:

- A készülék automatikusan állítja be a program időtartamát a ruhatöltetnek megfelelően.
- A kijelző az új értéket mutatja.

### 9.5 Egy program késleltetett indítással való indítása

- Annyiszor nyomja meg a gombot, amíg a kijelzőn a beállítandó késleltetési idő meg

nem jelenik. A megfelelő visszajelző világítani kezd a kijelzőn.

- Nyomja meg a gombot:
  - a készülék megkezd a visszaszámlálást.
  - Amikor a visszaszámlálás befejeződött, automatikusan megkezdődik a mosóprogram végrehajtása.



A késleltetett indítás a gomb megnyomása előtt módosítható vagy törölhető.

Késleltetett indítás törlése:

1. Nyomja meg a gombot a készülék működésének szüneteltetéséhez.
2. Addig nyomja meg többször a gombot, míg a meg nem jelenik a kijelzőn. Nyomja meg a gombot ismét a program azonnali elindításához.

### 9.6 A program megszakítása és a funkciók módosítása

Csak néhány funkciót módosíthat a működése megkezdése előtt.

1. Nyomja meg a(z) gombot. A jelzőfény villog.
2. Módosítsa a funkciót.
3. Nyomja meg ismét a gombot. A program folytatódik.

### 9.7 Program törlése

1. Az aktív program törléséhez és a készülék kikapcsolásához fordítsa a programválasztó gombot állásba.
2. A készülék bekapcsolásához újra fordítsa el a programválasztó gombot. Most új mosási programot állíthat be.



A készülék nem engedi ki a vizet.

## 9.8 A fedél felnyitása

A program vagy a késleltetett indítás működése közben a készülék fedele zárva van, és a kijelzőn a visszajelző látható.



### FIGYELEM

Ha a hőmérséklet vagy dobban lévő víz szintje túl magas, nem nyithatja ki a készülék fedelét.

### A készülék fedelének kinyitása, amikor a késleltetett indítás működik:

1. A gomb megnyomásával szüneteltesse a készülék működését.
2. Várjon, amíg a fedélzár jelzőfény kialszik.
3. A készülék fedele kinyitható.
4. Csukja be a fedelet, majd nyomja meg ismét a gombot. A késleltetett indítás funkció folytatja a működést.

### A készülék fedelének kinyitása, amikor a program működik:

1. A készülék kikapcsolásához fordítsa el a programválasztó gombot állásba.
2. Várjon néhány percet, mielőtt felnyitná a fedelet.
3. Zárja le a készülék fedelét.
4. Válassza ki ismét a kívánt programot.

## 9.9 Miután a program véget ért

- A készülék automatikusan leáll.
- Egy hangjelzés hallható (ha engedélyezve van).
- Kigyullad a jelzőfény.
- A visszajelző kialszik.
- Eltűnik a fedélzár szimbólum.
- Szedje ki a ruhaneműt a dobból. Ellenőrizze, hogy a dob üres-e.

- Hagyja egy ideig nyitva a fedelet, hogy elkerülje a penész vagy kellemetlen szagok keletkezését.
- Zárja el a vízcsapot.
- A készülék kikapcsolásához fordítsa el a programválasztó gombot állásba.

### A mosási program véget ért, de még mindig víz van a dobben:

- Rendszeresen forog a dob, hogy megakadályozza a ruhák gyűrődését.
- Világít a fedélzár visszajelző. A fedél zárva marad.
- A fedél kinyitásához le kell a vizet engednie.

### A víz leengedéséhez:

1. Válassza a szivattyúzás vagy a centrifugálás programot.
2. Szükség esetén csökkentse a centrifugálási sebességet.
3. Nyomja meg a(z) gombot. A készülék leereszti a vizet és centrifugál.
4. A program befejezése után kialszik a fedélzár visszajelző, és felnyithatja a fedelet.
5. A készülék kikapcsolásához fordítsa el a programválasztó gombot állásba.



A készülék leereszti a vizet, és körülbelül 18 óra elteltével automatikusan centrifugál (kivéve gyapjú program esetén).

## 9.10 Készenlét

Ha nem kapcsolja ki a készüléket, akkor az a program lejártá után néhány perccel készenléti állapotba lép. Készenléti állapotban a készülék kevesebb energiát fogyaszt.

- Minden jelzőfény és a kijelző kialszik.
- A jelzőfény lassan villog
- A funkciógombok egyikét megnyomva kapcsolja ki a készenléti állapotot.

# 10. HASZNOS TANÁCSOK ÉS JAVASLATOK

## 10.1 A ruha töltet

- A következők szerint válogassa szét a ruhákat: fehér, színes, műszál, kényes és gyapjúruhák.

- Tartsa be a mosási útmutatásokat, melyek a ruhák kezelési címkéin találhatóak.
- Ne mosson együtt fehér és színes darabokat.

- Egyes színes darabok elszíneződhetnek az első mosásnál. Célzerű az első mosásnál külön mosni a darabokat.
- Gombolja be a párnahuzatokat, húzza össze a cipzáraikat, kapcsolja be a kapcsokat és patentokat. Kösse össze az öveket.
- Üritse ki a zsebeket, és fordítsa ki a darabokat.
- Fordítsa ki a többrétegű anyagokat, gyapjút és festett ábrákkal ellátott darabokat.
- Távolítsa el a makacs szennyeződések.
- Különleges mosószerrel mossa az erősen szennyeződések.
- Legyen körültekintő a függönyök esetében. Vegye ki az akasztókat vagy tegye mosózsákba vagy párnahuzatba a függönyöket.
- Ne mossa következőket a készülékben:
  - Szegetlen vagy vágásokkal ellátott ruhák
  - Merevített melltartók.
  - Használjon mosózsákot kis darabok mosására.
- Centrifugálási fázisban egyensúlyi problémákat okozhat egy nagyon kicsi darab. Ilyen esetben kézzel rendezze el a tartályban a darabokat, majd indítsa újra a centrifugálási fázist.

## 10.2 Makacs szennyeződések

Egyes szennyeződések esetében nem elegendő a víz és a mosószer.

Célzerű az ilyen szennyeződések a darab készülékbe tétele előtt eltávolítani.

Különleges folteltávolítók állnak rendelkezésre. Azt a különleges folteltávolítót használja, mely megfelel a folt és az anyag jellegének.

## 10.3 Mosószeres és adalékanyagok

- Csak mosógépek számára készült mosószereket és adalékokat használjon.

- Ne keverje a különböző fajtájú mosószereket.
- A környezet védelme érdekében ne használjon a szükségesnél több mosószert.
- Mindig tartsa be a mosószer termékek csomagolásán található útmutatásokat.
- Az anyag fajtájának és színének, a program hőmérsékletének és a szennyezettség mértékének megfelelő termékeket használja.
- Ha a készüléke nem rendelkezik terelőlapos mosószer-adagolóval, akkor adagológolyóba töltsen a folyékony mosószereket.
- Ha folyékony mosószert használ, ne állítson be előmosást vagy késleltetett indítást.

## 10.4 Környezetvédelmi tanácsok

- Előmosási fázis nélkül tegye be a normál szennyezettségű ruhákat mosáshoz.
- Mindig maximális ruhatöltettel indítson egy mosóprogramot.
- Szükség esetén használjon folteltávolítót, amikor alacsony hőmérsékletű programot állít be.
- Megfelelő mennyiségű mosószer használatához ellenőrizze háztartási vízhálózatában lévő víz keménységét.

## 10.5 Vízkeménység

Ha nagy vagy közepes a vízkeménység a körzetében, akkor célszerű vízlágyítót használni a mosógépekben. Olyan körzetekben, ahol alacsony a vízkeménység nem szüksége vízlágyító használatára.

A körzetében lévő vízkeménység megérdeklődéséhez a helyi vízellátó vállalatához forduljon. Megfelelő mennyiségű vízlágyítót alkalmazzon. Mindig tartsa be a termék csomagolásán található útmutatásokat.

# 11. ÁPOLÁS ÉS TISZTÍTÁS



## VIGYÁZAT

A karbantartás megkezdése előtt húzza ki a hálózati dugaszt a fali aljzatból.



## FIGYELEM

Ne használjon alkoholt, oldószereket vagy vegyszereket.

## 11.1 Külső tisztítás

Csak szappannal és meleg vízzel tisztítsa a készüléket. Hagyjon minden felületet megszáradni.

## 11.2 Vízkőtelenítés

Ha nagy vagy közepes a vízkeménység a körzetében, akkor célszerű vízlágyítót használni a mosógépekben.

Rendszeresen ellenőrizze a dobot, hogy megakadályozza vízkő- és rozsdarészecskék képződését.

Csak mosógéphez való termékeket használjon a rozsdarészecskék eltávolítására. Ezt a ruhamosástól külön végezze.



Mindig tartsa be a termék csomagolásán található útmutatásokat.

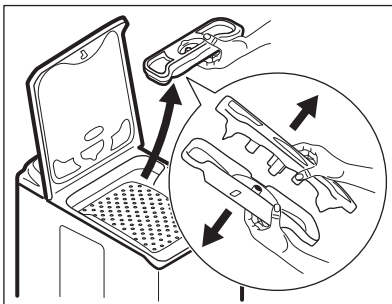
## 11.3 Karbantartási mosás

Az alacsony hőmérsékletű programok használata esetén előfordulhat, hogy mosószer marad a dobban. Rendszeresen végezzen karbantartási mosást. Ezt a következőképp végezze:

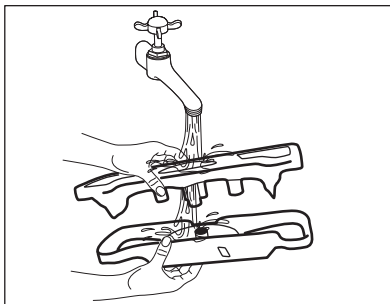
- Szedje ki a ruhaneműt a dobból.
- Egy kevés mosószerrel, maximális hőmérsékleten, pamut mosására szolgáló, rövid programot használjon.

## 11.4 A mosószer-adagoló tisztítása

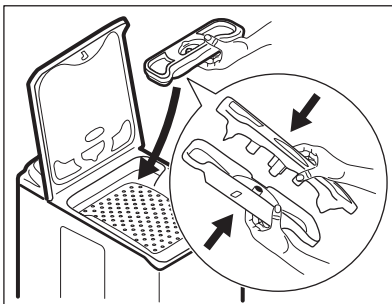
1.



2.



3.

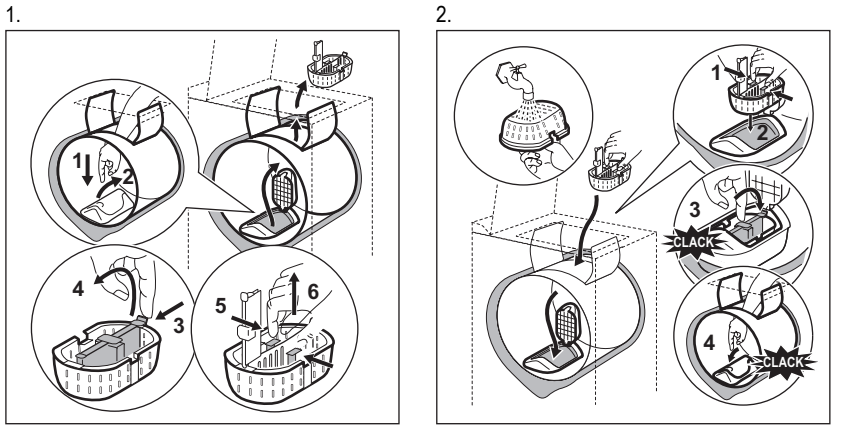


## 11.5 A lefolyósűrő tisztítása

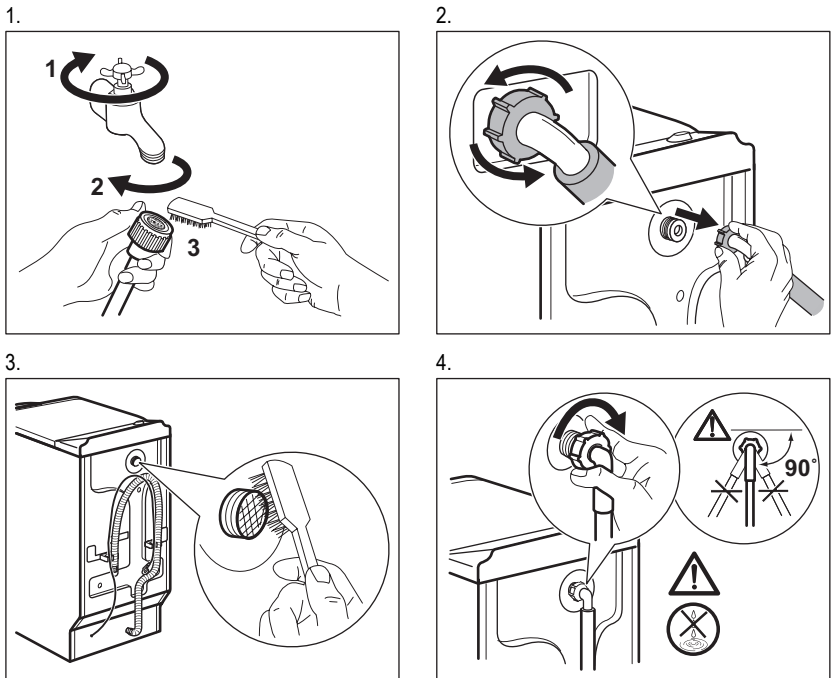


### VIGYÁZAT

Ne tisztítsa a kifolyóső szűrőt, ha forró a készülékben lévő víz.



## 11.6 A befolyócső és a szelepszűrő tisztítása



## 11.7 Fagyveszély

Ha olyan helyen van a készülék elhelyezve, ahol 0 °C alatt lehet a hőmérséklet, akkor engedje ki a megmaradt vizet a befolyócsőből és a leeresztő szivattyúból.



Tegye ezt akkor is, amikor vészleeresztést szeretne végezni.

1. Húzza ki a hálózati csatlakozódugót a konnektorból.
2. Zárja el a csapot, és bontsa a víz befolyócsővének csatlakozását.
3. Kösse le a kifolyócsövet a lefolyószifonról
4. A befolyó- és kifolyócső végét helyezze egy edénybe. Hagyja, hogy a csővekből kifolyjon a víz.



5. Válassza ki a Szivattyúzás programot, és hagyja futni a ciklus végéig.
6. Fordítsa a programválasztó gombot a Stop állásba, hogy a készüléket leválassza a hálózati feszültségről.
7. Válassza le a készüléket a hálózatról.

**VIGYÁZAT**

Ellenőrizze, hogy magasabb-e 0 °C-nál a hőmérséklet, mielőtt ismét használja a készüléket.

A gyártó nem felelős az alacsony hőmérsékletek miatt keletkező károktól.

## 12. HIBAELEHÁRÍTÁS

A készülék nem indul el, vagy működés közben leáll.

Először próbálja meg kiküszöbölni a problémát (lásd a táblázatot). Ha nem sikerül, forduljon szakszervízhez.

**Egyes problémák esetén hangjelzések hallhatóak, és riasztási kód jelenik meg a kijelzőn:**

- **E10** - A készülék nem tölt be vizet.
- **E20** - A készülék nem ereszt le a vizet.

- **E40** - Nem megfelelően nyílik vagy záródik a készülék ajtaja. Kérjük, ellenőrizze az ajtót.
- **E90** - A hálózati feszültség ingadozik. Várja meg, hogy a feszültségingadozás megszűnjön.

**VIGYÁZAT**

Mielőtt ellenőrné, kapcsolja ki a készüléket.

Jelenség	Lehetséges megoldás
A program nem indul el.	Ügyeljen arra, hogy a villásdugó be legyen dugva a hálózati aljzatba. Ellenőrizze, hogy a készülék fedele be van-e csukva. Ellenőrizze, hogy nem olvadt-e le valamelyik biztosíték a biztosítékdozobban. Ellenőrizze, hogy megnyomta-e az Indítás/Szünet gombot. Ha késleltetett indítás van beállítva, törölje azt, vagy várja meg a visszaszámlálás befejeződését. Kapcsolja ki a Gyerekzár funkciót, ha az be van kapcsolva.
A készülék nem tölt be vizet.	Ellenőrizze, hogy nyitva van-e a vízcsap. Ellenőrizze, hogy a hálózati víznyomás nagysága nem túl alacsony-e. Ezzel kapcsolatban kérjen tájékoztatást a helyi vízműtől. Ellenőrizze, hogy a vízcsap nincs-e eltömődve. Ellenőrizze, hogy a vízbefolyó-tömlőben és a szelepből található szűrők egyike nincs-e eltömődve. Nézze meg az „Ápolás és tisztítás” című részt. Ellenőrizze, hogy a vízbefolyó-tömlő nincs-e megcsavarodva vagy megtörve. Ellenőrizze, hogy megfelelő-e a vízbefolyó-tömlő csatlakoztatása.
A készülék nem enged ki a vizet.	Ellenőrizze, hogy a szifon nincs-e eltömődve. Ellenőrizze, hogy a vízleeresztő-tömlő nincs-e megcsavarodva vagy megtörve.

Jelenség	Lehetséges megoldás
	Ellenőrizze, hogy a lefolyósűrítő nincs-e eltömődve. Szükség esetén tisztítsa meg a szűrőt. Nézze meg az „Ápolás és tisztítás” részt.
	Ellenőrizze, hogy megfelelő-e a leeresztő tömlő csatlakoztatása.
	Állítsa be a szivattyúzás programot, ha szivattyúzás nélküli programot állított be.
	Állítsa be a szivattyúzás programot, ha olyan funkciót állított be, melynek végén a víz a dobban marad.
A centrifugálási szakasz nem működik, vagy a mosási ciklus szokatlanul sokáig tart.	Állítsa be a centrifugálási programot.
	Ellenőrizze, hogy a lefolyósűrítő nincs-e eltömődve. Szükség esetén tisztítsa meg a szűrőt. Nézze meg az „Ápolás és tisztítás” részt.
	Ilyen esetben kézzel rendezze el a dobban a darabokat, majd indítsa újra a centrifugálási szakaszt. Ezt a jelenséget kiegyensúlyozási hiba is kiválthatja.
Víz van a padlón.	Ellenőrizze, hogy a vízcsövek vízcsatlakozásai szorosan meg vannak-e húzva, és nincs-e vízszivárgás.
	Ellenőrizze, hogy nincsenek-e sérülések a kifolyócsövön.
	Ellenőrizze, hogy a megfelelő minőségű és mennyiségű mosószer használja-e.
Nem lehet felnyitni a készülék fedelét.	Ellenőrizze, hogy a mosási program befejeződött-e.
	Állítsa be a szivattyúzás vagy centrifugálás programot, ha víz van a dobban.
A készülékből szokatlan zajok hallatszanak.	Ellenőrizze, hogy megfelelő-e a készülék vízszintezése. Olvassa el az „Üzembe helyezés” című részt.
	Ellenőrizze, hogy eltávolította-e a csomagolást és/vagy a szállítási rögzítőcsavarokat. Olvassa el az „Üzembe helyezés” című részt.
	Tegyen több ruhát a dobba. Lehetséges, hogy a töltet túl kicsi.
A készülék megtelik vízzel, majd azonnal leereszti azt.	Ellenőrizze, hogy megfelelő helyzetben van-e a kifolyócső. Lehetséges, hogy kifolyócső túl alacsonyan helyezkedik el.
Nem kielégítő a mosás eredménye.	Növelje a mosószer mennyiségét, vagy használjon másikat.
	A ruhák mosása előtt használjon speciális tisztítószereket a macacszennyeződések eltávolítására.
	Ellenőrizze, hogy megfelelő hőmérsékletet állított-e be.
	Csökkentse a töltetet.
Nem lehet beállítani egy funkciót.	Ügyeljen arra, hogy csak a szükséges érintőgombot/gombokat nyomja meg.

Ellenőrzés után kapcsolja be a készüléket. A program a megszakitási ponttól folytatódik.  
Ha a probléma ismét jelentkezik, akkor forduljon a márkaszervizhez.

Ha a kijelző a fentiekől eltérő riasztási kódot mutat. Kapcsolja ki majd be a készüléket. Ha a probléma továbbra is fennáll, akkor forduljon a márkaszervizhez.

## 13. MŰSZAKI INFORMÁCIÓK

Méretek	Szélesség / magasság / mélység	400 / 850 / 600 mm
	Teljes mélység	600 mm
Elektromos csatlakoztatás:	Feszültség	230 V
	Összteljesítmény	2200 W
	Biztosíték	10 A
	Frekvencia	50 Hz
A szilárd részecskék és nedvesség bejutása elleni védelmet a védőburkolat biztosítja, kivéve ahol az alacsony feszültségű részeket nem védi ez burkolat		<b>IPX4</b>
Hálózati víznyomás	Minimum	0,5 bar (0,05 MPa)
	Maximum	8 bar (0,8 MPa)
Vízellátás <sup>1)</sup>		Hideg víz
Maximális töltet	Pamut	6 kg
Centrifugálási sebesség	Maximum	1000 ford./perc (EWT 31064TW)
		1200 ford./perc (EWT 31264TW)

<sup>1)</sup> Csatlakoztassa a vízbefolyó-tömlőt egy 3/4"-os csavarmentes csaphoz.

<b>Márkajelzés (logó)</b>	ELECTROLUX	
<b>Forgalmazó neve</b>	Electrolux Lehel Kft 1142 Budapest Erzsébet királyné útja 87	
<b>A készülék azonosító jele</b>	EWT 31064TW EWT 31264TW	
	Mértékegység	
<b>Energiaosztály</b>	(az <b>A</b> és <b>D</b> közötti skálán, ahol az „A” a leghatékonyabb és „D” a legkevésbé hatékony)	<b>A+</b>
<b>Mosási hatékonyság</b>	(az <b>A</b> és <b>G</b> közötti skálán, ahol „A” a legnagyobb és „G” a legkisebb teljesítményt jelenti)	<b>A</b>
<b>Centrifugálási hatékonyság</b>	(az <b>A</b> és <b>G</b> közötti skálán, ahol „A” a leghatékonyabb, és „G” a legkevésbé hatékony)	<b>C<sup>1)</sup></b> <b>B<sup>2)</sup></b>



Maradék nedvesség	%	60 <sup>1)</sup> 53 <sup>2)</sup>
Maximális centrifugálási sebesség	ford./perc	1000 <sup>1)</sup> 1200 <sup>2)</sup>
Mosási töltet	kg	6
Átlagos éves energiafogyasztás <sup>3)</sup>	kW	185
Átlagos éves vízfogyasztás <sup>3)</sup>	liter	9680
Mosóprogram zajszintje normál, 60 °C-os pamut program esetében	dB/A	58
Centrifuga zajszintje normál, 60 °C-os pamut program esetében	dB/A	75 <sup>1)</sup> 78 <sup>2)</sup>

1) EWT 31064TW modellhez.

2) EWT 31264TW modellhez.

3) Az EN60456 szabványnak megfelel.

## 14. KÖRNYEZETVÉDELMI TUDNIVALÓK

A következő jelzéssel ellátott anyagokat hasznosítsa újra:  . Újrahasznosításhoz tegye a megfelelő konténerekbe a csomagolást. Járuljon hozzá környezetünk és egészségünk védelméhez, és hasznosítsa újra az elektromos és elektronikus hulladékot. A  tiltó

szimbólummal ellátott készüléket ne dobja a háztartási hulladék közé. Juttassa el a készüléket a helyi újrahasznosító telepre, vagy lépjen kapcsolatba a hulladékkezelésért felelős hivatallal.







