



Használati útmutató

EFC 9670 – 6670

EFC 9671 – 6671

EFC 96731

Páraelszívók

Üdvözljük az Electrolux világában!

Köszönjük, hogy egy első osztályú Electrolux terméket választott. Az Electrolux cég célja az, hogy olyan minőségi termékek széles választékát kínálja, amelyek kényelmesebbé teszik az életét. Kérjük, hogy szánjon pár percet a Használati útmutató elolvasására, hogy új készülék minden előnyét ki tudja használni. Biztosak vagyunk abban, hogy ennek a készüléknek a segítségével a jövőben valamivel könnyebb lesz az élete. Ehhez kívánunk sok sikert.

Tartalomjegyzék

Biztonsági útmutatások	3
A készülék bemutatása	5
Kezelőpanel	6
Karbantartás és ápolás	11
Különtartozékok	15
Mit kell tenni, ha ...	15
Szerelési útmutató	16

Ebben a **Használati útmutatóban** a következő szimbólumokat használjuk:



Fontos útmutatások a személyes biztonsághoz és olyan információk, amelyek segítségével elkerülhető a készülék károsodása



Általános útmutatások és tanácsok



Útmutatások a környezetvédelemhez

Mielőtt az új páraelszívót üzembe helyezi, kérjük, hogy gondosan tanulmányozza át ezt a Használati- és szerelési útmutatót.

A készülék felszerelését és elektromos csatlakoztatását szakemberrel, szervizzel végeztesse el a Biztonsági útmutatások c. fejezetben leírtak figyelembe vételével.

A Használati útmutatót jól őrizze meg és olyan helyen tárolja, ahol bármikor könnyen elérheti.

Ha a készüléket eladja, vagy elajándékozza, akkor ezt a Használati útmutatót is adja át az új tulajdonosnak.



Biztonsági útmutatások

A használatához ...

- Az elszívó készüléket a kellemetlen konyhai szagok eltávolítására tervezték, de a gőzt nem távolítja el.
- A főzőhelyek állandóan legyenek letakarva, mert a túl erős hőhatás könnyen károsíthatja a készüléket. Feltétlenül kerülni kell a nyílt láng használatát, különösen az olaj-, gáz- és széntüzelésű tűzhelyek esetében.
- Az üzemelő páraelszívó alatti fritőzésnél mindig fokozott elővigyázatossággal járjon el és soha ne hagyja felügyelet nélkül a sütőedényt.
- A fritőzésnél felforrósodó olaj magától is meggyulladhat. Tűzveszély!
- Elszennyeződött olaj használata esetén az öngyulladás még könnyebben bekövetkezhet.
- Rendkívül fontos, hogy a tűzveszély miatt figyeljen a túlmelegedésre.
- **Soha ne végezzen flambírozást a páraelszívó alatt.**
- **A páraelszívónál végzett minden munkánál, így a lámpa cseréjénél is áramtalanítani kell a készüléket.** (Fix bekötésnél a leválasztó kapcsolót le kell kapcsolni, vagy ki kell csavarni a biztosítékot).
- Nagyon fontos a szűrőcsere, illetve a tisztítási időközök betartása. Ezek elmulasztása esetén a zsírlerakódások miatt tűzveszély áll fenn.
- A készüléket gyerekek, vagy felügyelet álló személyek nem használhatják.
- Az idősebb gyerekek is csak felügyelet mellett használhatják a készüléket.
- A kisebb gyerekeknél figyelni kell arra, hogy ne használják játékszerként a készüléket.
- **VIGYÁZAT!** Mindig gondoskodjon arról, hogy az áramútás elkerülése érdekében a lámpacsere előtt kapcsolja ki a készüléket.



A készülék az elektromos és elektronikai hulladékok kezelésére vonatkozó 2002/96/EC irányelv szerinti jelöléssel rendelkezik.

A készülék megfelelő kezelése csökkenti a környezetre és az emberi szervezetre gyakorolt negatív következményeket, ha az ártalmatlanítása szakszerűen történik.

A terméken, vagy a csomagoláson található



szimbólum azt jelzi, hogy a termék nem kezelhető háztartási hulladékként. Ehelyett a terméket el kell szállítani az elektromos és elektronikai készülékek újrahasznosítására szakosodott megfelelő begyűjtő helyre.

Azzal, hogy gondoskodik ezen termék helyes hulladékba helyezéséről, segít megelőzni azokat a környezetre és az emberi egészségre gyakorolt potenciális kedvezőtlen következményeket, amelyeket ellenkező esetben a termék nem megfelelő hulladékkezelése okozhatna.

Ha részletesebb tájékoztatásra van szüksége a termék újrahasznosítására vonatkozóan, akkor kérjük, hogy lépjen kapcsolatba a helyi önkormányzattal, a háztartási hulladékok kezelését végző szolgálattal, vagy azzal a bolttal, ahol a terméket vásárolta.

Az üzembe helyezéshez ...

Egy páraelszívó használatakor ügyelni kell arra, hogy az elszívóra szerelt cső azonos átmérőjű legyen a kivezető cső átmérőjével.

Figyelem! Az elszívó csövet nem tartalmazza a a készülékhez mellékelt szállítási csomag, azt külön meg kell vásárolni.



- **Az elszívó felszerelésénél a főzőfelület felső széle és a páraelszívó alsó széle között be kell tartani a következő minimális méreteket:**

Elektromos tűzhely	500 mm
Gáztűzhely	650 mm

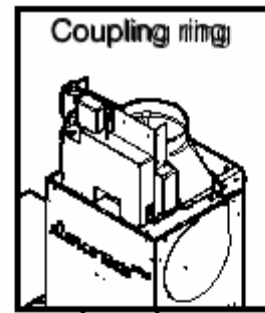
Ha a gázkészülék Használati útmutatója ennél nagyobb méretet adott meg, akkor azt kell figyelembe venni.

- A vonatkozó szabványok olajtűzelésű készülék üzemeltetésekor maximum 4 Pa (4×10^{-5} bar) nyomáshiányt engednek meg a helyiségben.
- A levegő kivezetést tilos üzemelő füst- vagy gázkéménybe bekötni. Nem szabad a levegő kivezetést olyan szellőzőbe sem bekötni, ami a helyiségben lévő tűzhelyek szellőzésére szolgál.
- A levegő elvezetés kialakításánál be kell tartani a vonatkozó hatósági előírásokat.
- Az elszívó üzemmódban üzemelő páraelszívónál egy megfelelő nagyságú szellőző nyílásról is gondoskodni kell.
- A levegő kivezetést egy már nem használt füst- vagy gázkéménybe célszerű bekötni és be kell szerezni a lakóhely szerinti illetékes Kéményseprő Vállalat jóváhagyó engedélyét is. A szerelést a vonatkozó biztonsági előírások szerint kell elvégezni.
- A kéménybe kötött készülékek és a páraelszívó veszélytelen együttes használata csak akkor választható, ha a helyiség egy kb. 500-600 cm² méretű külső szellőző nyílással is rendelkezik, hogy az üzemelő páraelszívó okozta nyomáshiány kialakulása elkerülhető legyen.
- Kétséges esetben forduljon a helyi Kéményseprő Vállalathoz, vagy az Építésügyi Hatósághoz.
- A tűzhelyek nélküli helyiségekre vonatkozó fő szabály a következő: „A szellőző nyílásnak” olyan nagynak kell lenni, mint a kivezető nyílás. Egy 500-600 cm²-nél nagyobb méretű nyílás már befolyásolhatja az elszívóegység hatásfokát.
- A páraelszívó keringtető üzemmódban való használata adott körülmények között veszélytelen és nincs szükség a fent ismertetett előírások betartására.

- Elszívó üzemmódban a készülék funkciói csak akkor működnek optimálisan, ha a szerelésnél betartásra kerülnek a következő szempontok:
 - rövid, egyenes elszívó szakaszok,
 - lehetőleg kevés csőhajlat,
 - a csövek nem hegyes szögben, hanem sima hajlatokban helyezkednek el,
 - lehetőleg nagy csőátmérő (előnyös megtartani az eredeti kivezető átmérőt),
 - a cső hossza és a hajlítások száma nem nagyobb az alábbiaknál:
 - 3 méteres csőnél nincs 1-nél több 90°-os csőhajlat,
 - 2 méteres csőnél nincs 2-nél több 90°-os csőhajlat.
 - A több 90°-os csőhajlat csökkenti az elszívó hatékonyságát és a légáramlást.
- A fenti előírások figyelmen kívül hagyása esetén erőteljes teljesítményvesztéssel és megnövekedett üzemi zajszinttel kell számolni.

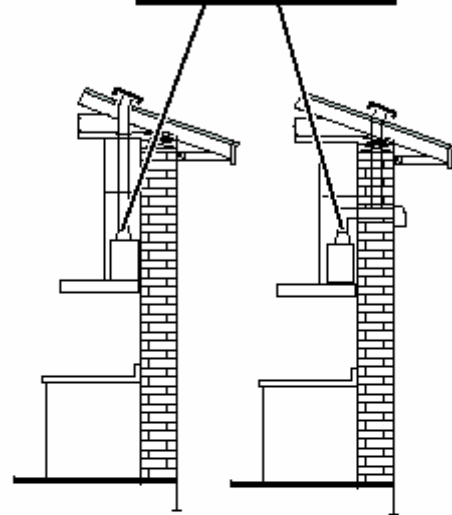
A készülék bemutatása

- Az elszívó berendezést a kellemetlen konyhai szagok eltávolítására tervezték, amely a gőzt azonban nem távolítja el.
- A páraelszívót a gyártó elszívó üzemmódba állítva szállítja, amit egy aktív szénzsűrő (különtartozék) behelyezésével keringtető üzemmódba állíthat át.



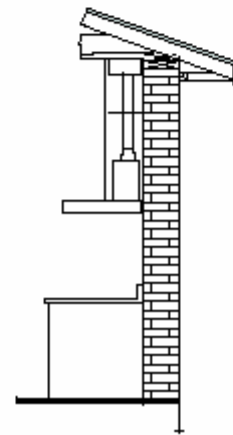
Elszívó üzemmód

- A levegő egy toldattal ellátott kivezető csőcsonkhoz szerelt csövön át a szabadba kerül kivezetésre.
- Az elszívó üzemmódban az elszívó cső átmérőjének ugyanolyan méretűnek kell lenni, mint a kivezető toldatnak, hogy biztosítva legyen a megfelelő teljesítmény elérése.



Keringtető üzemmód

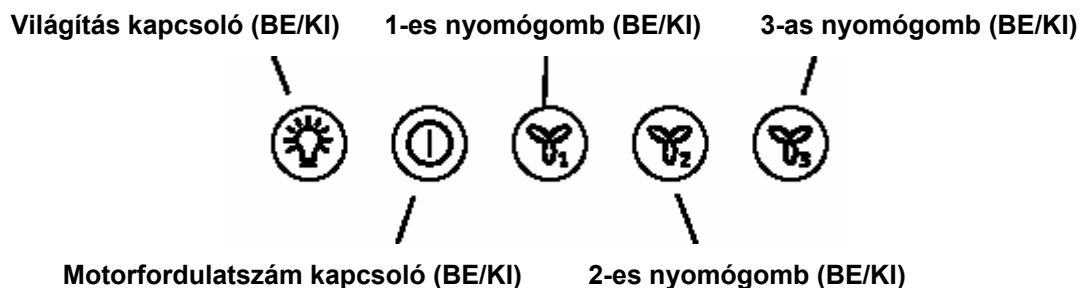
- A levegő az aktív szénzsűrőn át megsűrítésre kerül és az elszívó aknánál lévő felső rácson át kerül visszavezetve a konyhába.
- A keringtető üzemmódban eredeti gyári aktív szénzsűrőre (különtartozék) van szükség.



Kezelőpanel

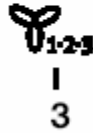
- A legjobb eredmény eléréséhez normál körülmények esetén alacsony, erősebb illatok esetén pedig magas fordulatszámot használjon.
A páraelszívót már a főzés megkezdése előtt néhány perccel korábban ajánlatos bekapcsolni, a főzés befejezése után pedig kb. 15 perccel tovább célszerű működtetni, hogy a konyhai szagok eltávolításra kerüljenek.
- **Csak EFC 9671-6671-9673 modelleknél:**
Az elszívó a kezelőpanelről is és távszabályzóról is vezérelhető (a távszabályzó, mint külön tartozék rendelésre vásárolható meg).
- **Helyes szellőztetés:** Az elszívó megfelelő működése érdekében a konyhában lévő ablakokat zárva kell tartani. Fontos azonban, hogy egy másik helyiségben nyitva kell tartson egy ablakot, hogy a légsere megfelelően megtörténjen.
- A szabályzó elemek az elszívó elülső paneljén kerültek elhelyezésre.

EFC 9670 – 6670-es modellek



- **Világításkapcsoló (BE/KI):** ez a kapcsoló használható az elszívó világításának a be, illetve kikapcsolására.
- **Motorfordulatszám kapcsoló (BE/KI):** ez a kapcsoló szolgál arra, hogy bekapcsolja, vagy kikapcsolja a fordulatszám kiválasztó gombokat.
- **1-es nyomógomb (BE/KI):** az 1-es ventilátor fordulatszám beállítására szolgál.
- **2-es nyomógomb (BE/KI):** a 2-es ventilátor fordulatszám beállítására szolgál.
- **3-as nyomógomb (BE/KI):** a 3-as ventilátor fordulatszám beállítására szolgál.

EFC 9671 – 6671-es modellek



1. Világításkapcsoló (BE/KI)

2. Motor készenléti / kikapcsoló gomb:

Stand-by (készenlét) – (a pont nem világít a kijelzőben): minden, a működéshez szükséges parancs elfogadása bekapcsolva. Nyomja meg 1 mp-nél hosszabb ideig a gombot az elszívó készenléti kapcsolójának a kikapcsolásához (OFF).

OFF állapot (kijelző kialszik és az ON/OFF gomb kivételével a készülék semmilyen parancsot nem fogad el. A Stand-by állapot bekapcsolásához a gombot 1 mp-nél hosszabb ideig nyomja meg.

3. Fordulatszám (teljesítmény) és időzítés beállítása: az elérendő fordulatszám, vagy a stand-by állapot kiválasztásához nyomja meg a 3-as gombot **1-2-3-1-2** ... sorrendben.

Timer (időzítés) be/kikapcsolása: miután kiválasztotta a fordulatszámot, a gomb 2 mp-ig történő megnyomásával bekapcsolja (a pont villog a kijelzőben), vagy kikapcsolja az időzítő funkciót. Ezzel lehetővé válik egy elérendő fordulatszám előre meghatározott ideig történő kiválasztása.

1-es elérendő fordulatszám (teljesítmény): 20 perc

2-es elérendő fordulatszám (teljesítmény): 15 perc

3-as elérendő fordulatszám (teljesítmény): 10 perc

A fenti idő letelte után az elszívó stand-by készenléti állapotba kerül.

4. Intenzív elérendő fordulatszám (időzített) ON/OFF (On állapotban a pont villog a kijelzőben): az intenzív fordulatszám kiválasztásához nyomja meg a 4-es gombot. Az elszívó 5 percig üzemel, majd készenléti állapotba kapcsol.

Ha a gombot az 5 perc letelte előtt nyomja meg, akkor az elszívó visszatér a korábban beállított ventilátor fordulatszámra.

5. Szűrő telítettség visszaállító gomb: lásd a következő oldalakon leírtakat.

6. Kijelző

Abban az esetben, ha a páraelszívó, vagy a kezelő egységek nem funkcionálnak: legalább 5 másodpercig szakítsa meg a páraelszívó áramellátását. Az elektromos hálózatra történő ismételt csatlakoztatással várjon 15 másodpercet, majd ismét kapcsolja be az elszívót és ellenőrizze, hogy megfelelően üzemel-e.

Zsírszűrő és szénszűrő karbantartás kijelző



Az elszívó egy olyan szerkezettel van felszerelve, amely jelzi, ha akár a zsírszűrő, akár a szénszűrő (ha a készüléket keringtető üzemmódban használja) tisztítása szükségessé válik.

A készüléket a gyártó szénszűrő nélkül szállítja, így a telítettség kijelző inaktív állapotban van.

Ha az elszívót szénszűrővel használja, akkor a telítettség kijelzőt aktivizálni kell a következők szerint:

Állítsa az elszívót **OFF** pozícióba.

Nyomja meg egyszerre a **4-es** és **5-ös** gombot és 3 mp-ig tartsa őket benyomva. Először csak a zsírszűrő LED (**F**) gyullad fel, de amikor a szénszűrő LED (**C**) is felgyullad, akkor a telítettség kijelzés aktivizálásra került.

A kijelzés érvénytelenítése: Nyomja meg egyszerre a **4-es** és **5-ös** gombot és 3 mp-ig tartsa őket benyomva, amíg a szénszűrő LED kialszik.

Zsírszűrő LED (F):

Ha itt az ideje, hogy meg kell tisztítani a zsírszűrőt, akkor a LED (**F**) villogni kezd.

A tisztításra 40 üzemóra után van szükség. Mindig tartsa be a zsírszűrő karbantartására vonatkozó tudnivalókat.

Szénszűrő LED (C):

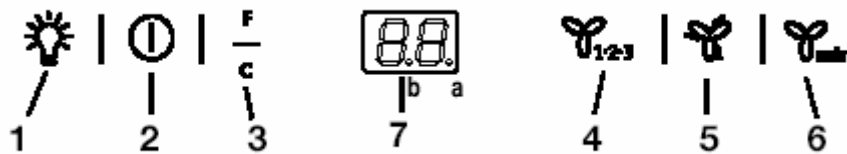
A szénszűrő LED (**C**) villogni kezd, ha a szűrőt ki kell cserélni.

A szénszűrő cseréjére kb. 160 üzemóra után van szükség.

A telítettség kijelzés beállítása

A szűrők tisztítása, vagy cseréje után 3 mp-ig nyomja meg az **5-ös** gombot, amíg a zsírszűrő LED (**F**), vagy a szénszűrő LED (**C**) abbahagyja a villogást.

EFC 9673-as modell



1. Világítás kapcsoló (BE/KI)

2. Főkapcsoló (BE/KI):

Nyomja meg kevesebb, mint 1 ½ mp-ig a gombot. Az elszívó készenléti állapotba kerül. A kijelzőben az „a” pont világít.

Nyomja meg több, mint 1 ½ mp-ig a gombot. Az elszívó kikapcsol. MINDEN szabályzó hatástalan, a világítás nyomógomb kivételével. A kijelző kialszik.

Nyomja meg újra több, mint 1 ½ mp-ig a gombot, hogy visszaállítsa az elszívót a készenléti üzemmódba.

3. Szűrő-telítettség visszaállító gomb: lásd a következő oldalakon leírtakat.

4. Indítás és motor fordulatszám (1-2-3-1-2 ...) kiválasztás.

5. Intenzív fordulatszám ON/OFF: az intenzív fordulatszám 5 percig üzemel. Ha az elszívó üzemel, amikor az intenzív fordulatszámot bekapcsolja, akkor 5 perc után az elszívó azon a fordulatszámon üzemel tovább, amin a korábban üzemelt. Ha az elszívó kikapcsolt állapotában kapcsolja be az intenzív fordulatszámot, akkor a készülék 5 perc után automatikusan kikapcsol. Ha a gombot az 5 perc letelte előtt nyomja meg, akkor az elszívó visszatér a korábban beállított ventilátor fordulatszámra.

6. Időzítés beállítása:

Minden fordulatszámot időzít (a kijelzőben villog az „a” pont) és az idő letelte után az elszívó kikapcsol. A következő időzítések állíthatók be:

1-es fordulatszám: 20 perc

2-es fordulatszám: 15 perc

3-as fordulatszám: 10 perc

A kijelző a hátralévő üzemi időt jelzi ki. Az idő lejártakor egy hangjelzés szólal meg. A nyomógomb ismételt megnyomásakor kilép a funkcióból.

7. Kijelző

Abban az esetben, ha az elszívó, vagy a kezelő egységek nem funkcionálnak: legalább 5 másodpercig szakítsa meg a páraelszívó áramellátását. Az elektromos hálózatra történő ismételt csatlakoztatással várjon 15 másodpercet, majd ismét kapcsolja be az elszívót és ellenőrizze, hogy megfelelően üzemel-e.

Zsírszűrő és szénszűrő karbantartás kijelző



Az elszívó egy olyan szerkezettel van felszerelve, amely jelzi, ha akár a zsírszűrő, akár a szénszűrő (ha a készüléket keringtető üzemmódban használja) tisztítása válik szükségessé.

A készüléket a gyártó szénszűrő nélkül szállítja, így a telítettség kijelző inaktív állapotban van.

Ha az elszívót szénszűrővel használja, akkor a telítettség kijelzőt aktivizálni kell a következők szerint:

Állítsa az elszívót **OFF** pozícióba.

Nyomja meg egyszerre a **3**-as és **4**-es gombot és 3 mp-ig tartsa őket benyomva. Először csak a zsírszűrő LED (**F**) gyullad fel, de amikor a szénszűrő LED (**C**) is felgyullad, akkor a telítettség kijelzés aktivizálásra került.

A kijelzés érvénytelenítése: Nyomja meg egyszerre a **3**-as és **4**-es gombot és 3 mp-ig tartsa őket benyomva, amíg a szénszűrő LED kialszik.

Zsírszűrő LED (F):

Ha itt az ideje, hogy meg kell megtisztítani a zsírszűrőt, akkor a LED (**F**) villogni kezd.

A tisztításra 40 üzemóra után van szükség. Mindig tartsa be a zsírszűrő karbantartására vonatkozó tudnivalókat.

Szénszűrő LED (C):

A szénszűrő LED (**C**) villogni kezd, ha a szűrőt ki kell cserélni.

A szénszűrő cseréjére kb. 160 üzemóra után van szükség.

A telítettség kijelzés beállítása

A szűrők tisztítása, vagy cseréje után 3 mp-ig nyomja meg az **3**-as gombot, amíg a zsírszűrő LED (**F**), vagy a szénszűrő LED (**C**) abbahagyja a villogást.

Karbantartás és ápolás

- A páraelszívót bármilyen karbantartási munka megkezdése előtt le kell választani az elektromos hálózatról, vagy a csatlakozó dugónak a konnektorból való kihúzásával, vagy a főbiztosíték lekapcsolásával.

Levegőelszívó panelek

Csak az EFC 9673-as modellnél



Távolítsa el az oldalsó panelokat, hogy hozzáférjen a zsírszűrőkhöz.

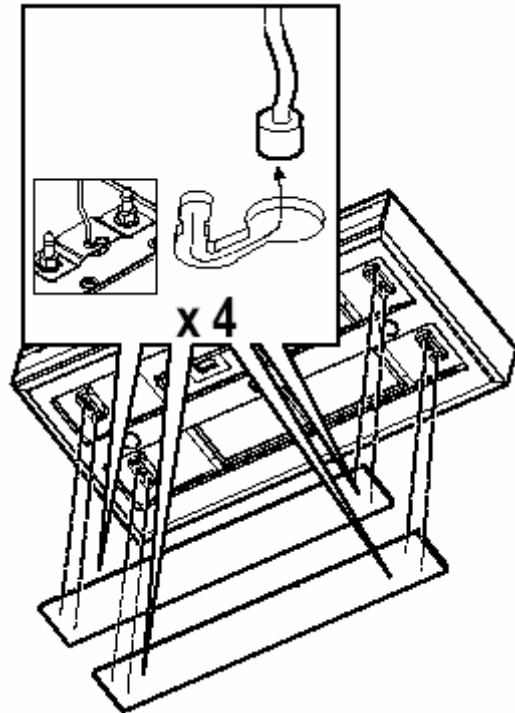
Az oldalsó levegőelszívó panelek csapsorozattal és toldatokkal kapcsolódnak az elszívóhoz. A panelokat kifelé húzva távolítsa el, majd válassza el őket a rögzítő kábeltől.

Az oldalsó panelokat olyan gyakran tisztítsa, mint a zsírszűrőt (olvassa el a vonatkozó fejezetet).



Amikor visszaszereli az oldalsó panelokat, akkor **MINDIG** csatlakoztassa vissza a rögzítő kábeleket.

Ügyeljen a panelek megfelelő csatlakoztatására (rögzítő kapcsokra).



Fém zsírszűrő

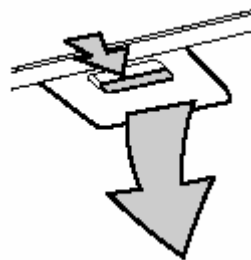
- A zsírszűrő feladata a főzés közben keletkező zsírrészecskék elszívása. Minden esetben, azaz elszívó- és keringtető üzemmódban is alkalmazni kell.



A fém zsírszűrőt minden negyedik héten mosogatógépben, vagy kézzel meg kell tisztítani.

A fém zsírszűrő eltávolítása

- A fém zsírszűrő eltávolításához használja a rugós fogantyút, majd lefelé mozdítva vegye ki.



Kézi tisztítás

A fém zsírszűrő kazettáját kb. 1 órán át áztassa be zsíroldóval elegyített forró vízbe, majd tiszta forró vízzel mossa le. Adott esetben ismételje meg a folyamatot. A megszáradt szűrőket szerelje ismét vissza.

Tisztítás mosogatógépben

Állítsa a fém zsírszűrő kazettát a mosogatógépbe. A tisztítást a legerősebb tisztító programmal és a legmagasabb hőmérsékleten, legalább 65°C-on végezze. Adott esetben ismételje meg a folyamatot. A megszáradt kazettát szerelje ismét vissza.



A fém zsírszűrő mosogatógépben való tisztításánál enyhe elszíneződés következhet be, azonban ez nincs befolyással a készülék további működésére.



- A belső házat csak kézmeleg mosogatószeres vízzel tisztítsa meg. A tisztításhoz ne használjon agresszív hatású tisztítószer, dörzskefét, vagy oldószert!

Szénszűrő

- Az aktív szénszűrőt akkor kell használni, ha a páraelszívót keringtető üzemmódban kívánja használni.
- Ehhez eredeti gyári aktív szénszűrőre (különtartozék) van szükség, amely a Vevőszolgálatnál szerezhető be.
- **Az aktív szénszűrő tisztítása/cseréje**



A többi aktív szénszűrőtől eltérően a LONG LIFE aktív szénszűrő tisztítható és reaktiválható.

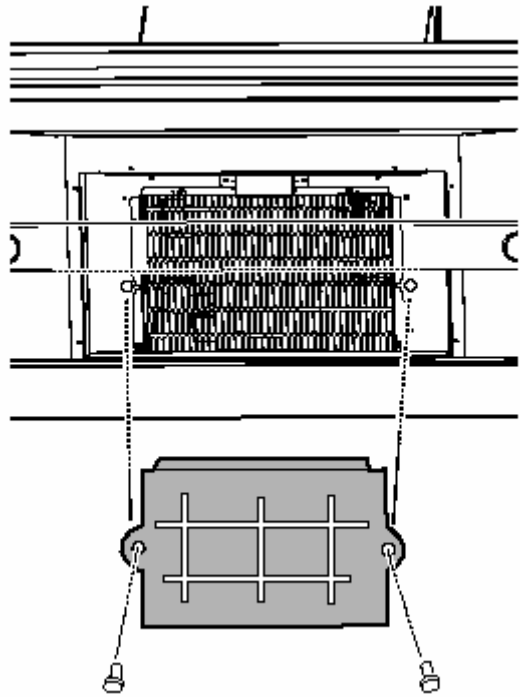


Az elszívó normál használata esetén a szűrőt minden második hónapban (napi kb. 2,5 órás üzemeltetéssel számolva) mosogatógépbe helyezve ki kell tisztítani.

Normál mosogatást és legfeljebb 65°C-os hőfokon dolgozó programot állítson be. A szűrőt mindig el kell mosogatni, nehogy ételmaradékok tapadjanak rá, mert ez később kellemetlen szagosodáshoz vezet.

A szén újraaktivizáláshoz a szűrőt egy sütőbe helyezve kell megszáritani. A sütőben maximum 100°C-os hőmérsékletet beállítva 10 percig szárítsa a szűrőt.

Kb. 3 év után a szűrőt ki kell cserélni, mert ennyi idő után a szagmegkötő képessége már kb. 50%-kal csökken.



- **Rögzítés**

Helyezze a szénszűrőt az elszívó belsejébe, hogy letakarja a motor védőrácsát. A szűrőt a 2 oldalsó gombbal rögzítse.

- **Eltávolítás**

Az eltávolítást az előzőekben leírtakkal ellentétes sorrendben végezze.



- A szűrő rendelésekor mindig adja meg az elszívó modell kódját és a sorozatszámát. Ezek az információk a készülék belső oldalán lévő adattáblán találhatóak.
- A szénszűrő a helyi szervizeknél rendelhető meg.

Figyelem



- A készülék tisztítására és a szűrők cseréjére, illetve a tisztítására vonatkozó előírások be nem tartása könnyen lakástűzetet okozhat. Kérjük, hogy minden esetben tartsa be az ide vonatkozó előírásokat.
- A karbantartási munkák be nem tartásából, vagy a fent ismertetett biztonsági előírások figyelmen kívül hagyása miatt bekövetkezett károkért a gyártó nem vállal felelősséget.

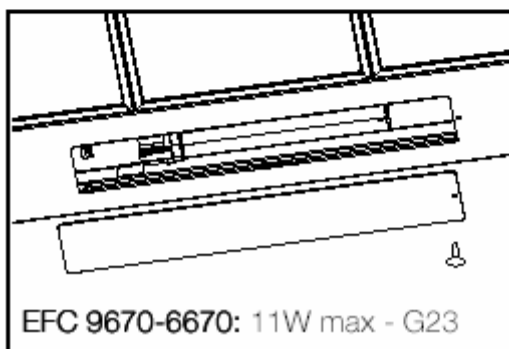
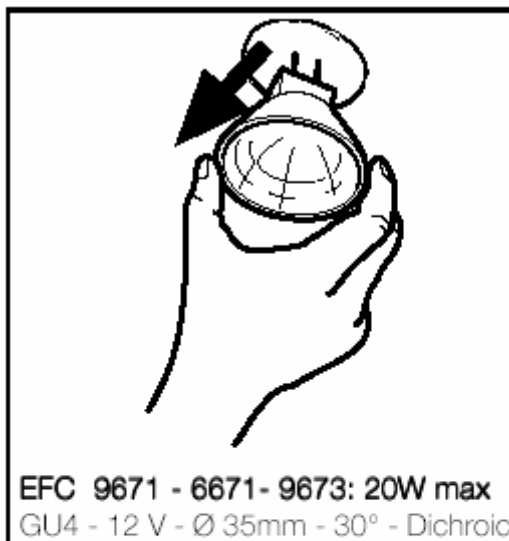
Az izzólámpa(ák) cseréje



- Válassza le a páraelszívót az elektromos hálózatról.
- Óvatosan érintse meg az izzókat, hogy biztos legyen abban, hogy lehűltek.
- **EFC 9670 – 6670-es modelleknél:** távolítsa el a felső lámpát a rögzítő kapcsok eltávolításával.
- **Minden modellnél:** Vegye ki a kiégett izzó(ka)t és helyezzen be egy azonos típusú újat.
- **EFC 9670 – 6670-es modelleknél:** Szerelje vissza a felső lámpát és rögzítse a kapcsokkal.



- Ha a lámpa nem világít és a szervizhez kíván fordulni, akkor először ellenőrizze, hogy szilárdan bedugta-e az izzót a foglalatba.



Az elszívó tisztítása

- A készülék külső részeit semleges hatású mosogatószeres nedves ruhával kell megtisztítani.
- A tisztításhoz ne használjon agresszív súrolószert, dörzskefét, gyúlékony anyagot, vagy oldószert. Hegyes tárgyat nem szabad a motor védőrácsába bedugni.
- A kapcsoló felületet és a zsírszűrő rácsot csak nedves ruhával és semleges hatású mosogatószerrel szabad megtisztítani.
- A műanyag részeket nedves, szappanos ruhával tisztítsa.
- Nagyon fontos a szűrőcsere, illetve a tisztítási időközök betartása. Ezek elmulasztása esetén a zsílerakódások miatt tűzveszély áll fenn!

Különtartozékok

Aktív szénszűrő típusa – 967

Távszabályzó típusa – 6940 (E-Nr: 942 122 002)

Mit kell tenni, ha ...

Hiba	Megoldás a hiba elhárítására
Nem indul el az elszívó	Ellenőrizze, hogy megfelelően csatlakoztatta-e az elektromos hálózatra. Ellenőrizze, hogy kiválasztotta-e a ventilátor fordulatszámát.
Nem üzemel az elszívó	Ellenőrizze, hogy a ventilátor fordulatszáma nem túl magas-e. Ellenőrizze, hogy tiszta-e a zsírszűrő. Ellenőrizze, hogy van-e elegendő friss levegő a konyhában. Ellenőrizze, hogy keringtető üzemmódba történő beállításkor eléggé hatékony-e a szénszűrő. Ellenőrizze, hogy elszívó üzemmódba történő beállításkor nincs-e eltömődve a kivezető nyílás.
Működés alatt kikapcsol az elszívó	Kioldott a biztonsági kikapcsoló rendszer. Kapcsolja ki a készüléket és várja meg, amíg a szerkezet visszaáll. Ha az elszívót a megadott magasság alá szereli fel, akkor a motor biztonsági kikapcsolója gyakran lép működésbe, ami károsítja a készüléket.

Ha a fenti ellenőrzések után is fennáll a hiba, akkor forduljon a szervizhez, megadva a készülék modell- és sorozatszámát.

Ne felejtse el, hogy a szerviz indokolatlan hívása nem tartozik a jótállás körébe, az térítésköteles.

A vásárló kötelessége az elektromos hálózat megfelelőségéről gondoskodni, az nem tartozik a jótállás hatálya alá.

Szerelési útmutató

Műszaki adatok

Modell	EFC 9670 – 6670	EFC 9671 – 6671	EFC 9673
Magasság (keringtető üzemmód) (cm)	73 – 116	73 – 116	73 - 116
Magasság (elszívó üzemmód) (cm)	84,5 - 126	84,5 – 126	84,5 - 126
Szélesség	89,8 (59,8)	89,8 (59,8)	89,8
Mélység	45	45	45
Csatlakozási érték	185 W	310 W (290 W)	310 W
Motor	170 W	250 W	250 W
Világítás	11 W	3 x 20 W (2 x 20 W)	3 x 20 W
Hálózati kábel hossza	150 cm	150 cm	150 cm
Elektromos csatlakozás	220 – 240 V	220 – 240 V	220 – 240 V
Zajkibocsátás (dB)			57 / 42 (intenzív: 62)
Légszállítás (m ³ /h)			
- elszívás			530 / 270
- keringtetés			340 / 180
- intenzív			660

A konstrukciós és a keret színváltoztatásának technikai joga fenntartva.

Tartozékok / szerelési anyagok

- 1 db deflektor
- 1 db csavarkulcs torx csavarokhoz
- 1 db konzol a motorhoz
- 1 db támasztó konzol a kivezető csőhöz
- 5 db 5 x 45 mm-es csavar
- 5 db Ø 8 mm-es tipli
- 2 db 2,9 x 6,5 mm-es csavar
- 8 db 3,5 x 6,5 mm-es csavar
- 4 db 4 x 8 mm-es csavar

Elektromos csatlakoztatás

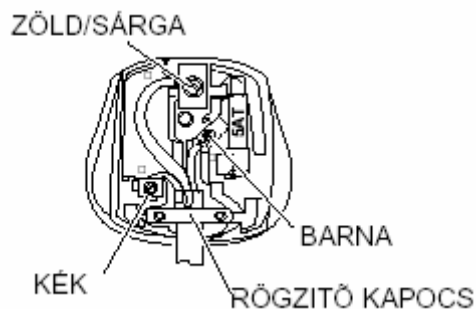


A készülék csatlakoztatása előtt ellenőrizni kell, hogy a lakóhelyén lévő hálózati feszültségi értékek megfelelnek-e az adattáblán megadott értékeknek. Ha a készüléket csatlakozó dugással látták el, akkor a készüléket egy szabályszerűen földelt konnektorba lehet csatlakoztatni.

A páraelszívó fix kialakítású csatlakoztatását csak elektromos szakember, szerviz végezheti a biztonságtechnikai előírások betartása mellett. A szerelési oldalon egy min. 3 mm-es érintkező

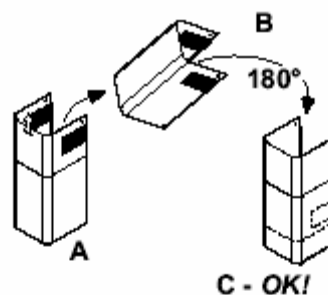
hézaggal rendelkező leválasztó kapcsolót kell beépíteni.

A készülék fix csatlakoztatását csak arra feljogosított elektromos szakember végezheti el.



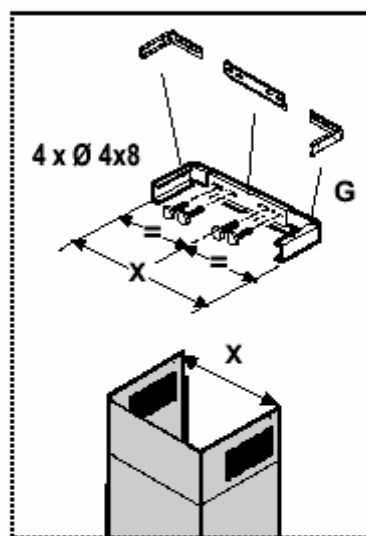
Először döntse el, hogy melyik funkció jobb Önnek

Ha úgy dönt, hogy Önnek az elszívó üzemmód a megfelelő, akkor azt javasoljuk, hogy úgy pozicionálja a kürtő felső részét, hogy a kivezető nyílások ne legyenek láthatók a felszerelés végén. Ha a keringtető üzemmódot választja, akkor ÜGYELJEN arra, hogy az oldalsó nyílások felfelé legyenek (A-B-C sorrendben).



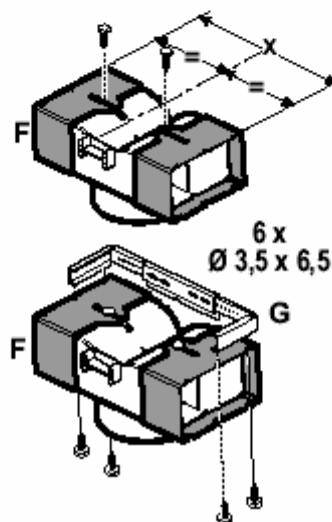
A kürtő, a támasz és a konzol felszerelése

A három részt 4 db csavarral kell rögzíteni. A támasz hosszabbítója állítható. A támasz belső szélét a teleszkópos kürtőhöz kell igazítani.



A deflector felszerelése (3 rész – csak a szűrő verzióhoz)

A 3 részt 2 db csavarral kell rögzíteni. A deflector hosszabbítás állítható. A kürtő szélét kell a támaszhoz illeszteni, amit majd rögzíteni kell.



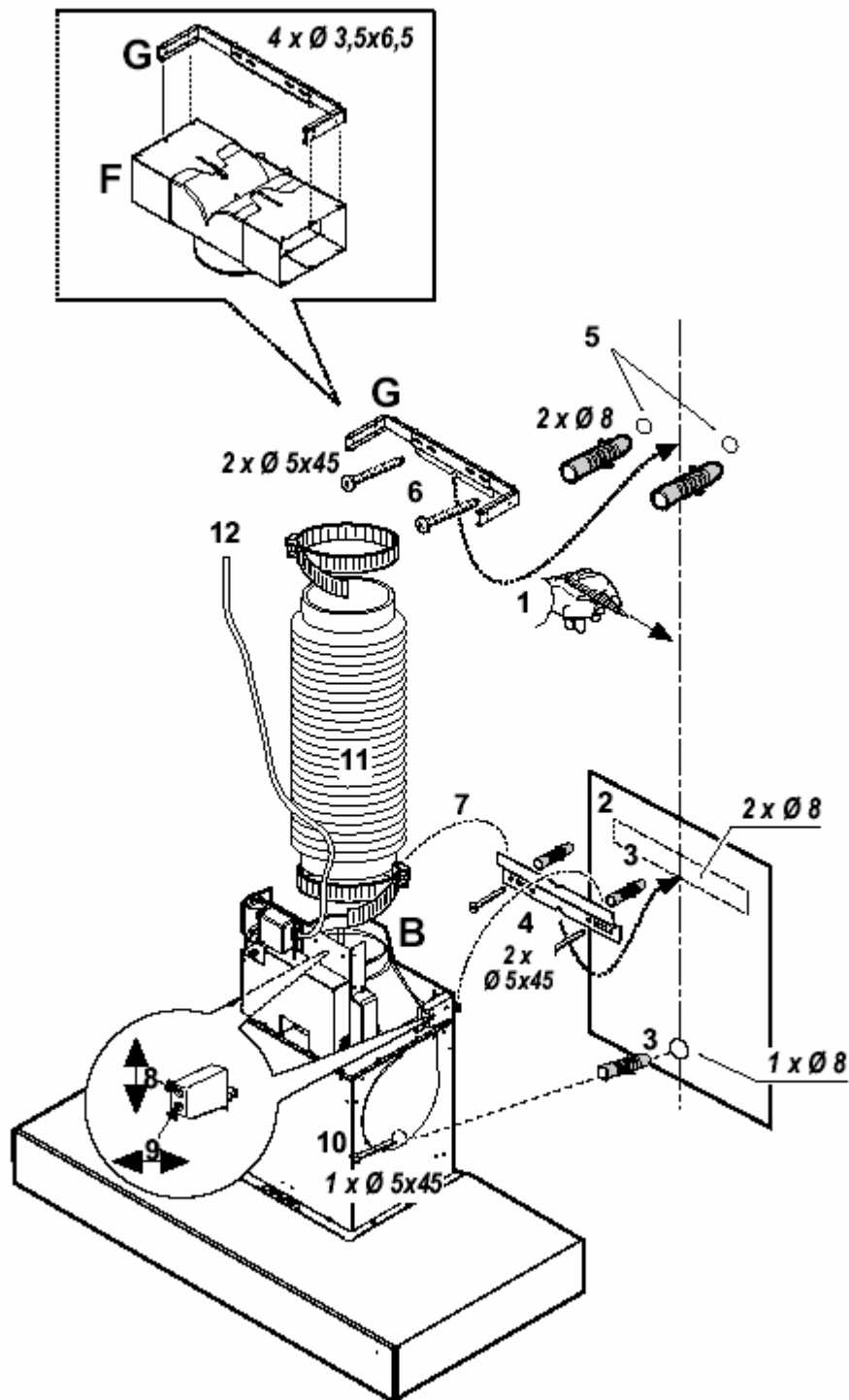
Szerelés



Ügyeljen arra, hogy bármilyen szerelési munka megkezdése előtt az elszívó le legyen választva az elektromos hálózatról.

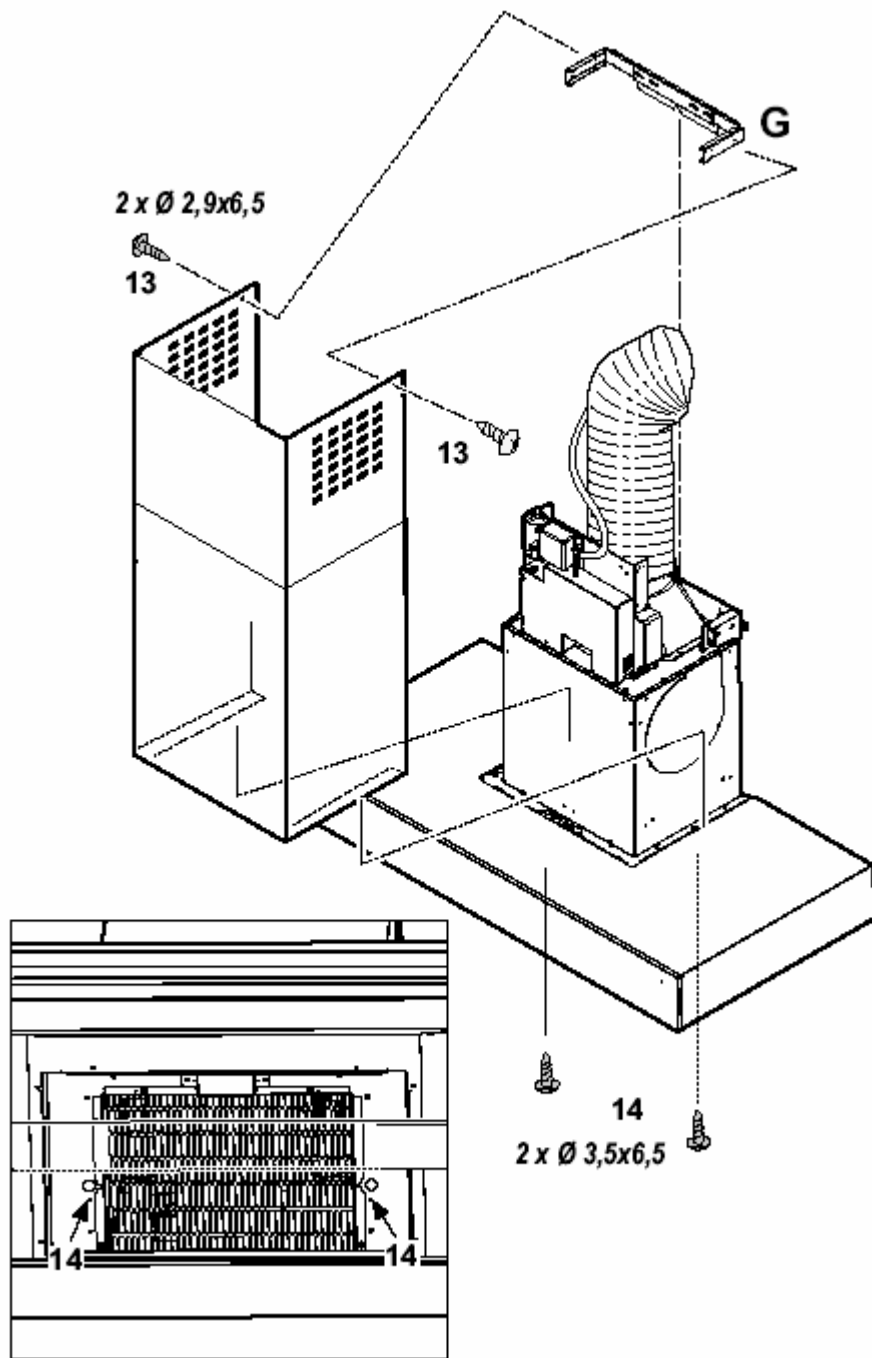
Távolítsa el a külső panelokat és a zsírszűrőket (csak az EFC 9673-as modellnél).

- Jelölje be a falon a szimmetria tengelyt, hogy elvégezhesse a felszerelést (1). Helyezze a fúrósablont a falra úgy, hogy a középvonal megfeleljen a szimmetria tengely középvonalának és az alsó oldala pedig a készülék aljával essen egybe.
- Készítsen három \varnothing 8 mm-es furatot (2-őt fent, 1-et pedig lent és dugja be a tipliket (3).
- Rögzítse a motortartó konzolt a helyére 2 csavarral (4).
- Készítsen két \varnothing 8 mm-es furatot a mennyezet mellett és használja fel őket a támasztó konzol rögzítéséhez (G). A konzolt használja sablonként – támassza a mennyezettel szemközti falhoz. Helyezze a 2 tiplit a furatokba (5). Helyezze a deflectort (F) a konzol alá és 4 csavarral rögzítse, ha az elszívót szűrős verzióban kívánja használni, majd rögzítse a konzolt a helyére 2 db csavarral (6).
- Csatlakoztassa az elszívót (7) és állítsa be a pozícióját (8-9).
- Rögzítse a helyére az elszívót (10).
- Helyezze fel a kifúvó csövet (11) az elszívó kifúvó nyílásába (B) csatlakoztatva, ha a készüléket elszívó üzemmódban használja, vagy a deflectort (F), ha keringtető üzemmódot használ.
- Végezze el az elektromos csatlakoztatásokat (12).



- Húzza ki a felső csövet és a felső részét rögzítse a konzolhoz (G) 2 db csavarral (13).
- Rögzítse az alsó csövet a helyére 2 db csavarral (14).

Szerelje be a zsírszűrőt (csak az **EFC 9673**-as modellnél) és a külső panelokat. Csatlakoztassa az elszívót a hálózatra (**EFC 9673 – EFC 9671 – EFC 6671**): várjon kb. 15 másodpercet, mert ennyi időre van szükség ahhoz, hogy az elektronika elvégezze a kalibrálást, ami feltétele az elszívó szabályzóinak a működéséhez. Végül ellenőrizze, hogy minden megfelelően üzemel-e.



CE Ez a készülék megfelel a következő EG irányelveknek:

- 73/23/EWG (1973.02.19.) kiefeszültségi irányelv,
- 89/336/EWG (1989.05.03.) EMC-irányelv.